

## 單選題(占 144 分)

說明：第 1 題至第 72 題皆是單選題，每題均計分，每題 4 個選項，其中只有一個是最適當的答案，畫記在答案卡之「選擇題答案區」。每題答對得 2 分；未作答、答錯或畫記多於一個選項者，該題以零分計算。

- 九把刀所著之小說〈那些年，我們一起追的女孩〉，深受青少年喜愛，推出之電影票房亦創佳績，片中描述一群高中生瘋狂的學校生活、深厚友誼的建立，並且追尋自我的過程，請問這群高中生可印證艾瑞克森的心理社會理論中提出的哪一階段？  
(A) 友愛親密／孤獨疏離  
(B) 自我認同／自我混淆  
(C) 精力充沛／頹廢遲滯  
(D) 奮發進取／自卑自貶
- 新片「賽德克·巴萊」自 9/9 上映起，7 天票房累計達 1 億 6500 萬，有人表示此片是對於原住民勇士精神的傳承，但也有些人對電影畫面中的「出草」獵人頭的畫面仍覺得過於血腥…，但能開出亮眼的成績，代表台灣人民對於原住民族文化的尊重與瞭解，此代表什麼樣的文化論點？  
(A) 文化衝突理論  
(B) 我族中心主義  
(C) 文化相對論  
(D) 文明進化論
- 新聞報導說到：「一名男大學生騎機車，跟蹤一名獨行年輕女子進入地下道後，趁四下無人涉嫌對女子襲胸性騷擾…，被害者記下機車車牌號碼報警逮捕，最後以三萬六千元和解」，以上襲胸之舉止，為性騷擾的何種類型？  
(A) 性別騷擾  
(B) 性要脅  
(C) 性挑逗  
(D) 性攻擊
- 第二屆高雄同志遊行於 9 月 24 日舉行，高雄同志遊行聯盟表示，日前屏東兩位女同志學生自殺引發社會震驚，藉由此遊行希望開展南台灣同志運動，讓高雄可以成為同志勇敢走出暗櫃的下一個城市。請問有關此遊行的敘述何者正確？  
(A) 同性戀問題已成為憲法中保障之範圍  
(B) 同性戀反映值得被同情與關懷的偏差性傾向  
(C) 此遊行表示社會中許多人皆無恐同症，同性戀者能表達性自主  
(D) 女同志自殺表示台灣仍為異性戀霸權的風氣
- 近年來詐騙集團猖獗，許多人因而受騙、損失金錢，導致人與人之間越來越不能相互信任，建立親切的互動模式，而此種信任是維繫社會制度運作的重要因素，也就是美國社會學者福山所稱的何種概念？  
(A) 社會倫理  
(B) 社會資本  
(C) 社會互動  
(D) 社會規範
- 社群網站 Facebook 引起全球一陣風潮，用戶全球預估近十億人，儼然成為一種「虛擬社區」，作為人與人之間的重要溝通管道，請問對於「虛擬社區」的敘述何者正確？  
(A) 社區成員對彼此有一定程度之了解  
(B) 通常都是面對面交談互動  
(C) 仍受地理空間的限制  
(D) 成員欠缺認同感與歸屬感

7. 台中市社會局調查顯示，老年時若遭到家暴，竟高達 53%的民眾選擇不報案，最大考量是害怕照顧者報復，此數據代表雖然家庭暴力防治法施行之後，受施暴者有進一步的保障，不過還有許多需要關注的問題，請問下列有關家庭暴力防治法的敘述何者正確？
- (A) 家庭暴力防治法保護對象僅適用現為配偶或親屬、直系旁系血親及姻親
  - (B) 民事保護令中的暫時保護令，必須要到法院進行審理後核發
  - (C) 民事保護令之緊急保護令不可由受害者自行提出
  - (D) 若家暴需要求助，可向檢察官提出申請保護令
8. 以「健康」切入社區總體營造！臺東市四維里里長與署立臺東醫院一起成立社區與部落健康營造中心。里長說：「人要健康、社區也要健康，因為齊心合力，大家才會一起健康」，社區總體營造已成為社區的重要進步動力之一，請問有關社區總體營造的概念何者正確？
- (A) 凝聚社會意識，是民間社會力的展現
  - (B) 是行政院文化局提出之政策
  - (C) 以政府為主導原則，社區居民為輔助角色
  - (D) 營造的重點是針對硬體部分
9. 由於「學習型社會」的興起，知識的半衰期已經快速的在減縮，以往在學校所學習到的知識與技能，可能已無法因應這個社會的快速變遷，所以「回流教育」近幾年頗受到社會的歡迎與重視，下列何者符合「回流教育」的類型？
- (A) 從事教學工作多年的大海決定回大學就讀碩士在職進修專班
  - (B) 家境清寒的小張在國中畢業後為貼補家用，白天到工廠上班，但又不想中斷學業，因此晚上繼續到高中補校完成高中學位
  - (C) 對臺灣文學有濃厚興趣的老張經常利用星期假日至國家文學館查閱臺灣文學資料
  - (D) 志明高中三年過度打混，一半以上學分沒過，被校方留下補修學分才准予畢業
10. 就法律的位階而言，下列那一個選項之前後配對不屬於同一個位階？
- (A) 中華民國憲法－中華民國憲法增修條文
  - (B) 家事事件處理辦法－家庭暴力防治法施行細則
  - (C) 臺灣地區與大陸地區人民關係條例－省縣自治通則
  - (D) 消費者保護法施行細則－山坡地保育利用條例
11. 下列哪些法律同時具有社會法與實體法兩種性質？
- (甲) 民法 (乙) 工會法 (丙) 勞動基準法 (丁) 刑事訴訟法 (戊) 公平交易法
- (A) 甲乙丙
  - (B) 甲乙丁
  - (C) 乙丙丁
  - (D) 乙丙戊
12. 司法院大法官會議釋字第六八四號解釋文：「大學為實現研究學術及培育人才之教育目的或維持學校秩序，對學生所為行政處分或其他公權力措施，如侵害學生受教育權或其他基本權利，即使非屬退學或類此之處分，仍應許權利受侵害之學生提起行政爭訟，無特別限制之必要。在此範圍內，本院釋字第三八二號解釋應予變更」打破過往學校與學生存在所謂的「特別權力關係」，請問下列哪些學生身分可以逕行提出憲法 16 條所保障的「訴訟權」？
- (甲) 某高中生期末考作弊，被學校記過處分
  - (乙) 某大學生在民法課多次翹課，教授不讓他參加該門課的期末考試
  - (丙) 某國中生遭老師體罰，致使多日無法到校上課
  - (丁) 某高職生因參加職棒簽賭有損校譽，被校方勒令退學
  - (戊) 某碩士生因非該系所學生，該系所不准其選修該系所開設的課程
- (A) 甲乙丙
  - (B) 甲丙丁
  - (C) 乙丙丁
  - (D) 乙丁戊

13. 第一名模林志玲，被指 92 到 94 年度報稅不實，被國稅局要求補稅及罰鍰 819 萬元，林志玲認定他的收入，屬於執行業務所得，依法可以扣除 45%，也就是扣掉置裝、交通的費用再繳稅。而國稅局認為，林志玲的收入是「薪資所得」，只能扣除 10 萬 4000 元扣除額。如果志玲對於國稅局的裁罰決定不服，可能採取何種行政訴訟的類型？
- (A) 確認訴訟 (B) 撤銷訴訟  
(C) 給付訴訟 (D) 形成訴訟
14. 承上題，下列何者**不是**國稅局作成裁處罰鍰的決定時應考慮的事項？
- (A) 是否已經給予志玲表示意見的機會  
(B) 裁處 819 萬元罰鍰的額度是否過高  
(C) 對於志玲裁處罰鍰是否有法律的依據  
(D) 志玲是否可主張信賴原則而不受到處罰
15. 某一企業負責人唐成年輕時積極打拼經營事業有成，與元配共有長子唐伯、次子唐虎二子、女兒唐香，三人均已成年，在其元配身故後另與夏美美結婚，婚後兩人並有一子唐華。長子唐伯年輕有為，想與朋友合夥經營有機食品事業，遂向唐成借貸 400 萬以作為創業基金，迄唐成往生後均未歸還這筆錢，請問唐成心臟病發猝逝後留下的 2000 萬遺產，該如何分配？
- (A) 繼室夏美美先取得 500 萬元的遺產分配，剩下的 1500 萬元由唐成四名子女平均分配  
(B) 繼室夏美美先取得 900 萬元的遺產分配，剩下的 1500 萬元由唐成四名子女平均分配  
(C) 唐成元配三名子女與繼室夏美美及其子五人平均分配，每人各得 400 萬元  
(D) 加計唐伯的 400 萬元借貸債務後，每人各分得 480 萬元
16. 某警察局巡官李大偉按月向理容業者收取規費，正當業者周強將規費交付其妻英花之際，為檢調當場人贓俱獲。下列敘述，何者正確？
- (A) 李大偉成立刑法第 122 條第 1 項違背職務受賄罪之正犯，但因李大偉之妻身份非屬公務員，另案偵辦  
(B) 李大偉、英花成立刑法第 122 條第 1 項違背職務受賄罪之共同正犯，但英花得減輕其刑  
(C) 李大偉成立刑法第 122 條第 1 項違背職務受賄罪之正犯，英花成立違背職務受賄罪之幫助犯，其得按正犯之刑減輕之  
(D) 李大偉、英花成立刑法第 122 條第 1 項違背職務受賄罪之共同正犯，且李大偉得加重其刑至二分之一
17. 下列何者符合民主政治的基本原則？
- (A) 執政黨與在野黨常有政策上的衝突，故應經常舉行公民投票方式以取得共識  
(B) 為求經濟的發展，政府可以不顧民意的反對，推動各項的經濟建設方案  
(C) 透過定期的改選，可讓執政者取得合法性與正當性的依據  
(D) 為求建立有效能的政府，可將統治權委由個人或少數人行使，允許個人獨裁進行少數統治
18. 日本是實施內閣制度歷史悠久的國家，最近日本民主黨舉行新黨魁選舉，經 398 名國會議員兩輪投票，財務大臣野田佳彥意外擊敗黨內大老小澤一郎力挺的海江田萬里，爆冷當選新黨魁，將成為日本 5 年來第 6 位首相。野田上任後面臨率領日本自 311 強震與海嘯中重建等大挑戰。下列選項哪些是內閣制的特徵？
- (甲) 元首公布法令須內閣副署  
(乙) 國會對內閣有不信任投票權  
(丙) 內閣的組成可透過國會生態的變化迅速反應民意貼近人民的心聲  
(丁) 行政權與立法權採分立制  
(戊) 元首有覆議否決權
- (A) 甲乙丙 (B) 甲丙丁  
(C) 乙丙丁 (D) 乙丁戊

19. 依我國現行憲法增修條文的規定，下列有關立法院的說明，何者正確？
- (A) 我國現行立委選舉採大選區單一投票制，各選區依相對多數原則選出數位立委
  - (B) 立法院對行政院院長有提出不信任案之權，行政院對立法院通過的法案則有覆議權
  - (C) 立委選舉中各政黨不分區代表當選名額，是依各政黨分區立委的總得票數分配之
  - (D) 立法院院長的產生，是由總統提名，經立法院院會同意後任命之
20. 2011 年 1 月 14 日我國將舉行下屆總統與立委的選舉，依現行總統副總統選舉罷免法之規定，下列何者為非？
- (A) 中華民國自由地區人民，年滿二十歲，除受監護宣告尚未撤銷者外，並在中華民國自由地區繼續居住六個月以上者，有選舉權
  - (B) 中華民國自由地區繼續居住六個月以上且曾設籍十五年以上之選舉人，年滿四十歲，得申請登記為總統、副總統候選人
  - (C) 在當選方面，採相對多數制，選舉結果以候選人得票最多之一組為當選
  - (D) 對於不適任之總統副總統，人民可以以公民投票方式提出罷免案

### 21-22 題為題組

在港片中經常可看到香港廉政公署的身影，我國亦在今年(民國 100 年)7 月 20 日正式成立廉政署，請回答下列兩題有關我國廉政署的規定。

21. 我國的廉政署直屬於何機構？
- (A) 內政部
  - (B) 法務部
  - (C) 國安局
  - (D) 最高法院
22. 我國成立廉政署的目的在於：
- (A) 打擊暴力犯罪
  - (B) 維持公平交易
  - (C) 肅貪樹立廉能
  - (D) 防杜家庭暴力事件

### 23-24 題為題組

張三與李四因爭搶路邊停車格，雙方爆發口角衝突，李四盛氣凌人、對張三大打出手，導致張三身體上有多處傷痕，經旁人勸架至派出所製作筆錄，警方充當和事佬，勸雙方和解但是張三心裡一肚子氣不願意和解，堅持採取訴訟途徑解決。

23. 請問張三覺得心有不甘，堅持向地方法院提起訴訟，請求依法辦判處李四重刑，請問張三的行爲在刑事訴訟上稱之為：
- (A) 告訴
  - (B) 自訴
  - (C) 公訴
  - (D) 上訴
24. 請問以下哪一段敘述最符合我國的現行民刑事訴訟制度？
- (A) 法院不能證明被告犯罪時，應發回地檢署，重新調查
  - (B) 原則採三級三審制，但民事與刑事案件均另有上訴第三審的限制
  - (C) 房客拖欠房租又不肯搬家可以運用私力救濟的方式，請人教訓他
  - (D) 「訴訟上的和解」具有《民法》契約效力，若要聲請強制執行，則須另行起訴

25. 有一位清朝官員是首先調整治臺政策的關鍵人物，他除了營造安平與打狗砲台外，更認為臺灣必須設置電報保持與清朝聯絡的管道。在奏文書中他提到：「臺洋之險，甲諸海疆，從前文報，恒累月不通，有輪船後，乃按月可達。至颶風大作時，雖輪船亦為所阻，故欲消息常通，斷不可無電報線。」試問這位具現代化新思維的官員是何人？  
(A) 沈葆楨  
(B) 丁日昌  
(C) 劉銘傳  
(D) 邵友濂
26. 五十年代臺灣情勢緊張，政府控制社會各層面，為了抗議政府濫權，主張民主最突出的雜誌就是《自由中國》。民初一位新文化運動的大將，他參與《自由中國》雜誌的創辦，為臺灣播下自由主義的種子，1956 年他也曾經發表〈述艾森豪總統的兩個故事給蔣總統〉祝壽專文，請問『他』是指何人？  
(A) 陳獨秀  
(B) 雷震  
(C) 胡適  
(D) 殷海光
27. 南美洲的秘魯曾經誕生古印加文明。印加人不會製造鐵器，沒有車，沒有馬，卻能用石頭建造城堡，石頭與石頭之間結合緊密，即使是今天的人們也無法將小刀插入石縫間。印加人自稱是太陽神的子孫，所建立的「黃金帝國」後來卻被外力掠奪，文明因此而迅速消失，太陽神的信仰後來被什麼信仰逐漸取而代之？  
(A) 東正教  
(B) 猶太教  
(C) 天主教  
(D) 基督教
28. 校外教學經過雪山隧道時，同學們看到國道五號以蔣渭水命名，有五位同學各自提出自己說法：  
甲生：他是宜蘭人，1928 年臺北帝國大學創立後，他曾經進入該校就讀習醫  
乙生：他與簡吉成立「鳳山農民組合」，曾為農民權益與警察發生衝突，引發「二林事件」  
丙生：他建立臺灣史上第一個合法政黨---「臺灣民眾黨」，初期採民族運動與勞工運動的路線  
丁生：日本頒布『法三號』後，蔣渭水與蔡培火等人被捕判刑，歷史上稱為「治警事件」  
戊生：他是「臺灣文化協會」的發起人之一，欲提高民智，所以創辦臺中中學校(台中一中)  
請選出下列正確的選項：  
(A) 只有丙生答對  
(B) 甲生、丙生答對  
(C) 乙生、丁生、丙生答對  
(D) 甲生、乙生、丙生、戊生答對
29. 有一文人感慨世風浮華曰：「厭常喜新，去樸從豔，天下第一件不好事，此在富貴人之家，且猶不可，況下此而賤役多年，分止衣布食蔬者乎？余鄉二三百里內，自丁酉至丁未年，若輩皆好穿絲綢、縐紗、湘羅，余每見驚心駭目，必歎曰：此亂象也。」試問，此種社會風氣最可能出現於何時代？  
(A) 唐末  
(B) 南宋  
(C) 元末  
(D) 明末
30. 亞歷山大帝國的建立以及日後孕育的『希臘化文化』，是人類歷史上耀眼輝煌的一頁，希臘文化和東方文化的相互滋潤，形成「希臘化文明」的特色。下列敘述何者有誤：  
(A) 亞歷山大東征帶著科學家，征戰期間不忘採集生物標本，派人送回給老師亞里斯多德  
(B) 柏迦曼是希臘化時代的小王國，位於小亞細亞，工商業繁榮，《史記》稱此國為安息  
(C) 印度貴霜王朝的佛教藝術發達，佛像雕刻風格深受希臘影響，一般通稱犍陀羅藝術  
(D) 『給我一個支點，我能把地球撬動』是希臘化時代物理學家阿基米德的名言

31. 中國近代史上的某場戰役後，敵軍主將給中國將領的勸降書中云：「貴國海路二軍，連戰連北之因，苟能虛心平氣以察之，不難立賭其致敗之由。……貴國而有今日之敗者，固非君相一己之罪，蓋其墨守常經不諳通變之所由致也。……前三十載，我國遭遇若何之辛酸，厥能免於垂危者，度閣下之所深悉也。當此之時，我國實已急去舊治，因時制宜，更張新政……。今貴國亦不可以不去舊謀為當務之急……」請問：上述這場戰爭為何？在這場戰爭之後中國的因應措施為何？
- (A) 英法聯軍：清朝開始致力於自強運動  
(B) 甲午戰爭：主張變法改制的呼聲蔚成風潮  
(C) 清法戰爭：清廷積極從事外交、軍事建設  
(D) 日俄戰爭：清廷開始預備立憲運動
32. 有四位同學正在討論拜占庭帝國相關的歷史：
- 甲生：查士丁尼即位之初，曾力圖收復北非、義大利、西班牙失土  
乙生：拜占庭文明對東歐宗教、文字、建築等影響深遠，對西歐文藝復興運動也有正面助益  
丙生：君士坦丁堡的聖索菲亞大教堂為東西文明的混合建築，阿拉伯人攻陷後，改為清真寺  
丁生：西元 10~11 世紀拜占庭帝國經歷「聖像破壞運動」的低潮，此運動涉及皇帝權威以及伊斯蘭教不容許崇拜偶像的影響
- 請選出以上說法正確者？
- (A) 甲生、乙生  
(B) 乙生、丙生  
(C) 丙生、丁生  
(D) 甲生、丁生
33. 有一段文字描寫道：「皇后十九歲嫁與國王後，育有 14 個孩子，皇后極受國王寵愛，1631 年因難產死亡，國王為紀念其后，興建皇后陵墓，動用二萬人工，耗時 22 年完工，用白色大理石砌成，內部鑲嵌精緻無比的寶石裝飾，令人聯想皇后美麗的風采。」與此相關史事，下列敘述何者正確？
- (A) 此為鄂圖曼土耳其帝國時期的建築，稱為「泰姬瑪哈陵」  
(B) 此建築為「空中花園」，融合伊斯蘭教和印度傳統建築的特色  
(C) 修建此陵墓的國王為阿克巴，他在位時是王朝最興盛的時期  
(D) 此王朝最初建於十六世紀，創立者是帖木兒的後裔
34. 以下敘述為四種學術思潮的特色：
- 甲：天下之物本無可格者，其格物之功只在身心上做  
乙：異時諸侯並爭，原始游學。今天下已定，法令出一  
丙：凡國家典制、郡邑掌故……莫不窮原究委，考正得失  
丁：王者欲有所為，宜求其端於天，天道之大者在陰陽
- 依其出現的時代先後次序，下列何者排列最為妥當？
- (A) 丁→乙→丙→甲  
(B) 丁→丙→乙→甲  
(C) 乙→甲→丁→丙  
(D) 乙→丁→甲→丙
35. 荷治時期隨著漢人的移墾，將□□的栽種傳入臺灣，後來成為臺灣人的主食。「□□不怕落土爛，只求枝葉代代澀」的諺語，形容臺灣代代傳承的堅韌精神；在面臨不可知的未來時，臺灣人也常以「時到時擔當，沒米就煮□□湯」來自我安慰。請問□□應填入？
- (A) 馬鈴薯  
(B) 芋頭  
(C) 蕃薯  
(D) 玉米

36. 明鄭統治時期，臺灣已出現男多女少的現象；清領臺灣後，限制渡臺者不得攜眷，使男女比例更加懸殊。以下敘述何者**不是**反映臺灣移墾社會時期，男女比例懸殊、結婚大不易的社會現象？
- (A) 「娶一個某，卡贏三個天公祖」
  - (B) 「有唐山公，無唐山媽」
  - (C) 「紅柿上樹頭，羅漢腳目屎流」
  - (D) 「過了三貂嶺，不敢回頭想某子」
37. 他是古典經驗論的始祖，強調以觀察和實驗為基礎的科學認識理論，著《學術的進展》一書。他說：「如果一個人一開始就確信無疑，他終會陷入懷疑；如果他樂於從懷疑入手，他終會尋得明確的答案。」依你判斷這一位思想家應是何人？
- (A) 蘇格拉底
  - (B) 笛卡兒
  - (C) 法蘭西斯·培根
  - (D) 伏爾泰
38. 有一本明代書寫的科技總匯，在當年曾經風行一時。可惜，乾隆以後由於政治因素，問津者日少，在中國漸漸地湮沒無聞了。然而，這部巨著傳入日本後卻受到歡迎，又從日本傳到歐洲，廣泛流佈被譯為多種文字，法文譯本譽稱為《中華帝國的工業》。英國李約瑟博士稱此書的作者為「中國的狄德羅」，試問此書應為下列何者？
- (A) 《本草綱目》
  - (B) 《夢溪筆談》
  - (C) 《農政全書》
  - (D) 《天工開物》
39. 中國古訓：「天下興亡，匹夫有責。」這句名言出自於他。他始終如一的忠貞節操不但是時代楷模，其豐富的著述更成為一代巨子，他以「經世致用」的治學態度，腳踏實地的學風，考證謬誤的治學方法，開有清一代新的學風。請問他是誰？
- (A) 王船山
  - (B) 顧亭林
  - (C) 黃梨洲
  - (D) 戴東原
40. 歷史上有兩位征服者，一位東征亞洲，另一位征服歐洲，他們兩人恰巧都在生命最巔峰的時期暴斃，更巧合的是在他們死後，王國均呈現分裂的狀態。這兩位曠世英雄都企圖征服全世界，但偏偏上天捉弄人，故意叫他們從事業巔峰跌下來，有人推測如果能給兩人更長的壽命，世界歷史將會改寫。請問文中兩人最可能是誰？
- (A) 帖木兒；查理曼
  - (B) 查士丁尼；凱撒
  - (C) 亞歷山大；阿提拉
  - (D) 成吉思汗；屋大維
41. 臺灣是一個多元文化並存的島嶼，除了漢民族外，島內有近 50 萬的原住民，原住民最廣為人知的區分方式是「高山族」、「平埔族」。下列有關平埔族的敘述何者正確？
- (A) 平埔族「終歲不知春夏，老死不知年歲」的隨和性情，使他們容易接受外來文化，因而揚棄自我的傳統文化
  - (B) 根據《番社采風圖》可以看出，平埔族的生活中女性負責在家織布，男性則負責農耕
  - (C) 平埔族包括「噶瑪蘭族」、「西拉雅族」、「太魯閣族」等族，其分布地點包含臺灣西部平原、沿海或丘陵地帶
  - (D) 清朝平埔族的反抗事件中，以雍正年間大甲西社事件規模最大，造成「番童少雁行，番婦半寡居」的景象

42. 中國歷史上某位君王特別注意汲取前朝君主滅亡的教訓，勵精圖治。在政治上，他用人不計宿仇，任人唯賢，深知「兼聽則明，偏聽則暗」之理，鼓勵臣下直諫，善於聽從不同意見。對外關係上，他一方面消除北方邊患緩和民族矛盾，一方面促進民族文化交流，將公主遠嫁和親，為漢、藏兩族的友好開先河。請問上述君王是指何人？又公主遠嫁何處？
- (A) 漢高祖；匈奴  
(B) 漢光武帝；匈奴  
(C) 唐太宗；吐蕃  
(D) 唐玄宗；吐蕃
43. 有位學者在他的文章中寫道：「現在正是我們東方人應當開始承認那些老文明中很少精神或完全沒有精神價值的時候了；的確，充分認識那些老文明中並沒有多大精神成份，甚或已沒有一點生活氣力，似乎是對科學和技術的近代文明要有充分了解所必需的一種智識上的準備」以上資料所呈現的想法，最早可能產生於何時期？
- (A) 明中葉  
(B) 明末清初  
(C) 清中葉  
(D) 清末民初
44. 「這個時期，如同我們已見到，首度給予個人最高度的發展，然後引領個人從事各種形式，各種狀況下對『他自己』最熱切、最澈底的探究。實際上，這種個性的發展，基本上涉及他自己和其他人的識別。」請問上述的時代特質是屬於何時期：
- (A) 文藝復興  
(B) 科學革命  
(C) 宗教改革  
(D) 啓蒙運動
45. 文學家吳濁流先生〈先生媽〉一文中，對於主角錢新發，有一段生動有趣的描述：「錢新發的憂鬱不單這一件。他母親在有客人來時，一定要去客廳應酬。她身穿臺灣衫褲，說出滿口臺灣話來。聲又大，音又高，全是鄉下人的樣子，不論是郡守來或是街長來，也不客氣。錢新發每遇官客到，看了他母親這樣應酬，心中便起不安，暗中祈求『不要說出話，快快進去。』」試問上述情節最有可能描寫何時期的故事？
- (A) 1895~1910  
(B) 1911~1920  
(C) 1921~1935  
(D) 1936~1945

#### 46-47 題為題組

羅馬從共和體制走向帝國制度的發展過程中，有兩位重要的關鍵人物，兩者對體制的改變，目標相同，但因作法與政治手腕不同，因而有了迥異的結果。以下有關這兩位羅馬歷史人物的相關敘述，請閱讀後回答下列問題：

資料一：「□□的統治始於內戰中派系的勝利，…他把凌駕派系當作自己的事，這麼作卻自取滅亡。

…□□已經相信，共和政府需由一個人直接而且永久的管理。…但是只有很少的貴族真的喜歡□□所預視的長期統治方向。」

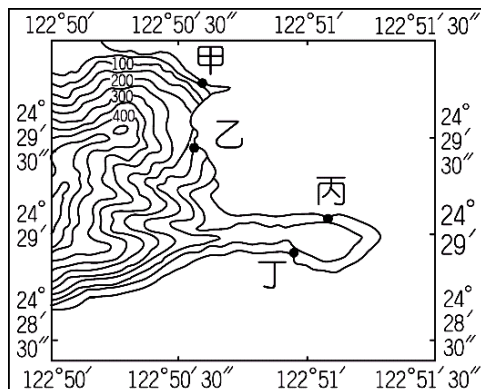
資料二：「最不客氣的潛在對手，已在內戰中或經由放逐令垮台了。…剩下的貴族越能準備屈膝於新的統治者，他們被拔擢所得的財富與榮譽就越多。並且因為得利於新秩序的事務，他們比較喜歡現在的安全，勝於過去的冒險。…共和政體至少藉著表面上的形式也恢復了，共和政府以令人作嘔的方式表達對△△的感謝；桂花葉公開地鑲飾他居處的門楣，並在門上繫一民冠。」



46. 下列選項何者正確？  
(A) □□是指凱撒，△△是指格拉古  
(B) □□是指凱撒，△△是指屋大維  
(C) □□是指屋大維，△△是指君士坦丁  
(D) □□是指格拉古，△△是指君士坦丁
47. 上述□□與△△兩人對體制的改造，影響日後羅馬帝國的政治發展，下列敘述何者正確？  
(A) 帝國初期開創長達兩百年的盛世，史稱羅馬和平  
(B) 發生三次布匿克戰爭，消滅強敵迦太基  
(C) 帝國盛世期間因領土遼闊，出現東、西分治  
(D) 東、西帝國分治以後，帝國即未曾統一過
48. 資料一：「南京國民政府內部陷入一片混亂，蔣派人物要求以和平方式解決，以保全蔣介石的性命；一些別有用心的國府官員則主張轟炸西安，並電邀親日派頭子汪精衛回國，而日本則極力挑動中國內戰的爆發。」  
資料二：「當敵兵滇軍拉向貴州時，紅軍主力突然飛速向雲南疾進，虛晃一槍，最後神速地轉向西北方向挺進。在戰略轉移中最終取得主動權。」  
根據上述兩段資料，請選出正確選項？  
(A) 資料一發生於對日抗戰期間  
(B) 資料二的時間早於資料一  
(C) 資料一是指『寧、漢分裂』  
(D) 資料二是指『國共內戰』
49. 「筆筒樹」主要分佈於臺灣中低海拔 1500 公尺以下闊葉森林，喜歡山區既向陽又潮濕開闊之裸露地，在北部山區經常可看見筆筒樹成林現象，其他地區僅於大陸東南部沿海、日本琉球群島亦可看到筆筒樹，但數量極少，甚至該植物已被中國列為國家二級保護對象。請問台灣相對於其他地區的生長優勢條件為：  
(甲) 優良的生態保育觀念  
(乙) 夏季白晝較長  
(丙) 夏、秋季多颱風  
(丁) 東北季風帶來冬季降雨  
(A) 甲丁  
(B) 乙丙  
(C) 丙丁  
(D) 乙丁

50-51 題為題組

◎ 圖(1)是某地海岸的等高線地形圖(高度單位：公尺)。請問：



圖(1)

50. 阿信在某處自助旅行時，看到一個告示牌如圖(2)。根據牌中顯示的內容，(甲)~(丁)哪個地點最需要設立此警告牌？

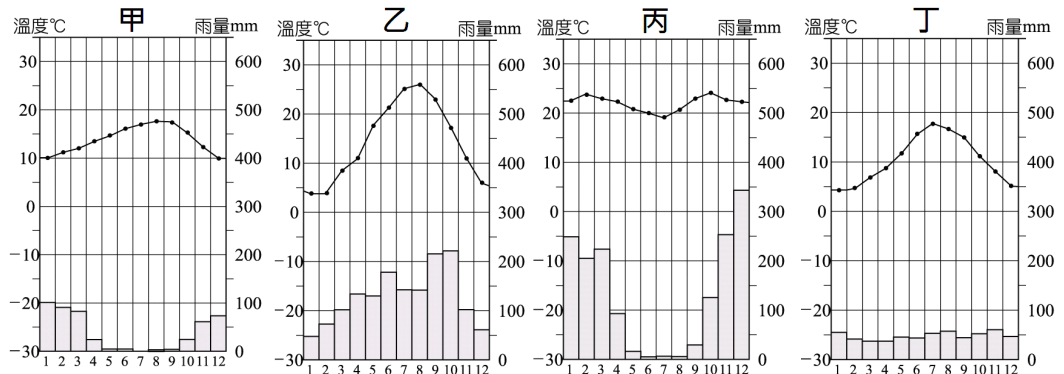
- (A) 甲
- (B) 乙
- (C) 丙
- (D) 丁



圖(2)

51. 下列圖(3)(甲)~(丁)的氣候圖，何者最能代表此海岸地區的氣候類型？

- (A) 甲
- (B) 乙
- (C) 丙
- (D) 丁



圖(3)

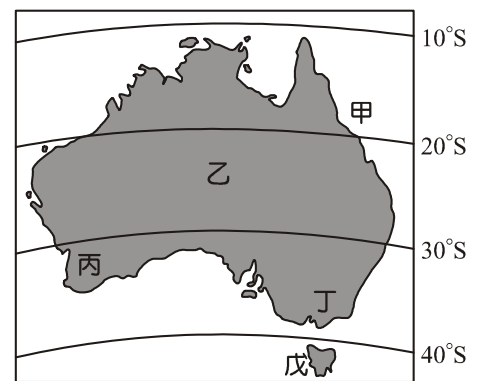
52-53 題為題組

◎ 圖(4)為澳洲地區簡圖，請問：

52. 請參考圖(4)甲~戊各地點位置，判斷下列敘述哪些為正確？

- (甲) 多達千艘的船隻曾在甲地沈沒的原因是誤觸礁石
- (乙) 乙地被聯合國列為世界自然遺產，是毛利人的聖山
- (丙) 丙地因於板塊交界，故多礦產
- (丁) 因盛產葡萄，氣候宜人，丁地成為澳洲人口最稠密之處
- (戊) 戊地受西風影響，為溫帶海洋性氣候

- (A) 甲乙
- (B) 丙丁
- (C) 乙丁
- (D) 甲戊



圖(4)

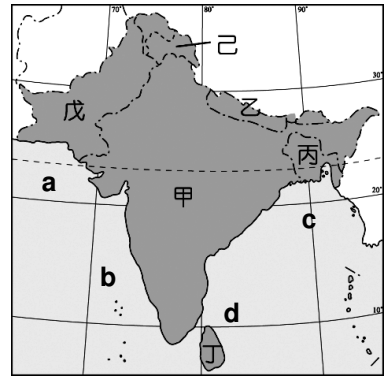
53. 澳洲網球公開賽是網球四大滿貫賽事之一，也是四大滿貫賽事中每年最先登場的，通常於每年 1 月的最後兩個星期在澳洲墨爾本(144°E)中央球場舉行。中央球場獨特之處在於它有一個可移動的頂棚，也使得澳網成為四大滿貫中唯一能夠在室內進行比賽的賽事。以下敘述何者正確？

- (A) 19 世紀英國在墨爾本周邊發現鐵礦，使其快速發展
- (B) 澳網其間可於圖中丙地中央球場觀看球王 Federer 的風采
- (C) 比賽期間，中央球場的可移動式頂棚可於低溫時派上用場
- (D) 2011 澳網男子單打決賽時間為 1 月 30 日下午 4：30，台灣時間為 1 月 30 日下午 2：30

54-55 題為題組

◎ 南亞是宗教色彩非常濃厚的地區，宗教也眾多，幾乎能在印度找到世界上所有的宗教，被稱為「宗教博物館」。請回答：

54. 印度神話中，相傳天上的 8 位婆蘇神因偷走如意神牛，得罪了極裕仙人，受到仙人的詛咒被貶到凡間。仙人答應他們其中七人可在出生後立刻返回天界，只有偷牛的主謀神光神必須得在人間待一輩子。恆河女神與福神王結婚後，8 位婆蘇神依次出生，而女神一生下孩子就把他扔進恆河裡淹死，這樣婆蘇神就升天了。但是當第 8 位天神(即神光神)出生時，亟欲阻止女神的福神王應趕至圖(5)中何處搶救自己的兒子？



圖(5)

- (A) a
- (B) b
- (C) c
- (D) d

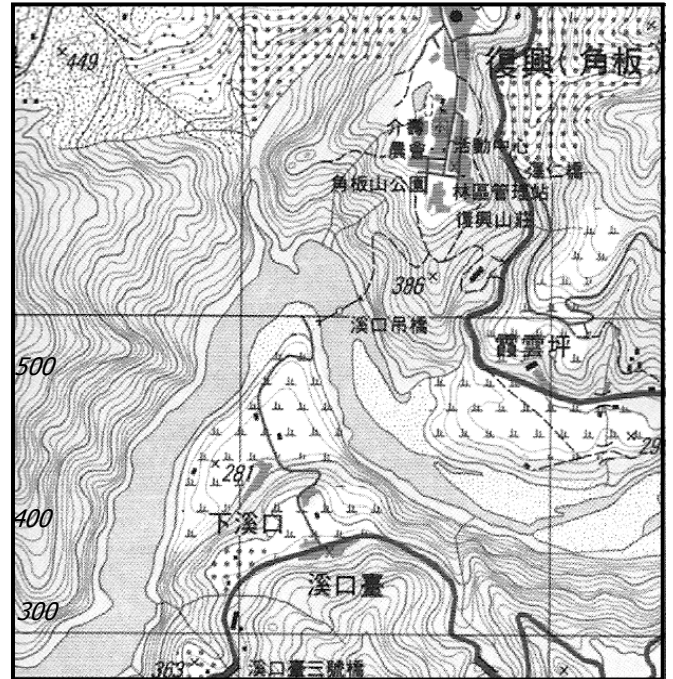
55. 宗教差異是形成區域性的不穩定因素之一。請問南亞哪兩個國家最易因宗教信仰的差異，造成摩擦衝突不斷？

- (A) 甲乙
- (B) 乙丁
- (C) 丙戊
- (D) 甲戊

56-58 題為題組

◎ 圖(6)為臺灣某地二萬五千分之一經建版地形圖(圖名：羅浮)，該地區具備曲流和河階等重要地形特徵。請回答下列問題：

56. 在地理實察過程，喜歡照相的阿中拍攝了該地最重要的河階地形，如圖(7)所示。根據照片的特徵，請問地形圖中何處是他拍攝最接近的地點？



圖(6)

- (A) 角板山公園附近
- (B) 標高 449 公尺的高地
- (C) 霞雲坪附近
- (D) 溪口臺附近

57. 根據所附地形圖圖(6)來對照並判讀圖(7)中高位河階階面的海拔高度應為

- (A) 250 公尺
- (B) 280 公尺
- (C) 350 公尺
- (D) 400 公尺

58. 阿中在該地區地理實察過程中，對該河觀察及推論有：

- (甲) 該河曲流位於氾濫平原上
- (乙) 照片中的河階位於基蝕坡側
- (丙) 河階面大多屬於堆積作用，人類利用河階從事農業土地利用
- (丁) 若該河經歷搶水作用，應是搶水河
- (戊) 該河至少經過兩次回春作用。正確的是有幾項？

- (A) 2 項
- (B) 3 項
- (C) 4 項
- (D) 5 項



圖(7)

59-60 題為題組

◎「2011 年 7 月中央社新聞【保高鐵抗下陷 10 年封千井】：高鐵雲林土庫段沿線地層下陷速率若維持目前每年約七公分，十年內高鐵將被迫面對減速、甚至停駛危機。而已在七月初封閉高鐵沿線三公里內所有深層井(農田水利會深層井尚未封閉)，預計今年封 24 口深層井，逐年到 110 年共要封 967 口。行政院公共工程委員會召開跨部會會議說明，封井後，預計農業與工業用水可以減抽約 4.9 億噸地下水，並增加 2 億噸地面用水；同時可減少每年地層下陷面積與下陷量。」回答下列各題：

59. 此段「保高鐵、抗下陷」的報導，與下列哪個地理概念最相關？
- (A) 水平衡  
(B) 安全出水量  
(C) 補注量  
(D) 水文歷線
60. 小藍為了瞭解高鐵沿線深層井的位置並能隨時監測地下水狀況，採用 GIS 作為輔助工具。首先，先分別建立高鐵路線和雲林地區深層井的圖層；其次，尋找位於高鐵沿線三公里內的深層井位置；最後，對於範圍內每口井進行監測器材的裝置。在過程中，小藍依序進行的工作及採用的 GIS 分析方法，何者正確？
- (A) 建構網格資料圖層；進行環域分析及疊圖分析  
(B) 建構網格資料圖層；進行視域分析及環域分析  
(C) 建構向量資料圖層；進行環域分析及疊圖分析  
(D) 建構向量資料圖層；進行環域分析及地勢分析

61-62 題為題組

◎許多人用「金融大海嘯」來形容 2008 年美國次級房貸風暴所狂捲起的全球性金融大災難。金融海嘯除了直接打擊歐洲經濟大國，餘波更漫延至其他歐洲國家，葡萄牙(Portugal)、義大利(Italy)、希臘(Greece)及西班牙(Spain)紛紛出現不同程度的國家債務危機，被市場人士以她們英文名字的字頭暱稱為 PIGS，中文媒體的譯名則更尖酸刻薄，是謂「歐豬四國」。請問：

61. 以下關於「歐豬四國」的敘述何者有誤？
- (A) 均為歐盟正式會員國  
(B) 貨幣均為歐元區  
(C) 均屬於南歐地區  
(D) 均為拉丁語系國家
62. 「歐豬四國」若想改善現狀，最適合採取以下何種措施？
- (A) 出口商品至美國和其他歐洲國家  
(B) 利用貨幣貶值來刺激出口  
(C) 尋求歐盟國家暨央行提供財政援助  
(D) 迎合蓬勃增長的內需

63-64 題為題組

◎地理老師帶學生到臺灣某地區的一段海岸進行戶外考察，遊覽車行駛在高速公路上看到「大型風車葉片」佇立在海邊如圖(8)，此新式風車重量輕强度高，只要能使樹葉輕輕搖動的少許風力，就可以帶動大型風車葉片，並透過增速器將可產生十倍力量。風力發電沒有燃料問題，且取之不盡、用之不竭，是相當乾淨且環保的能源來源。請回答下列問題：



照片來源 <http://www.infra-vest.com/TC/2.htm>

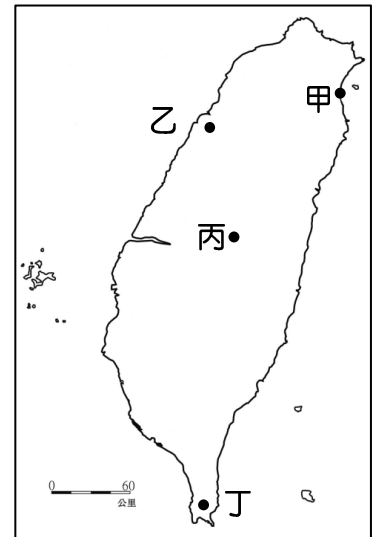
圖(8)

63. 請問他們進行考察的地點最可能位於圖(9)中何處？

- (A) 甲
- (B) 乙
- (C) 丙
- (D) 丁

64. 遊覽車所行駛的高速公路應為哪一條國道？

- (A) 中山高速公路
- (B) 福爾摩沙高速公路
- (C) 蔣渭水高速公路
- (D) 水沙連高速公路



圖(9)

65-66 題為題組

◎ 2010 年 12 月 17 日，一名 26 歲北非青年穆罕默德·布瓦吉吉(الموعزیزى محمد)自焚，觸發境內大規模街頭示威遊行及爭取民主活動，為阿拉伯國家中第一場因人民起義導致推翻政權的革命，對北部非洲及中東產生了極大的影響，其示威抗議的模式亦受一些國家的民眾所效法，導致反政府的示威浪潮在一個月內席捲整個北部非洲與中東地區，稱為「茉莉花革命」。埃及的總統胡斯尼·穆巴拉克 30 年的政權被推翻；鄰國利比亞也從零星的街頭示威抗議演變成內戰，並導致聯合國軍對該國進行空襲。請回答下列問題：

65. 茉莉花是該發生地的國花，而命名「茉莉花革命」。請問：穆罕默德·布瓦吉吉(الموعزیزى محمد)自焚的地點應位於下列哪個國家？

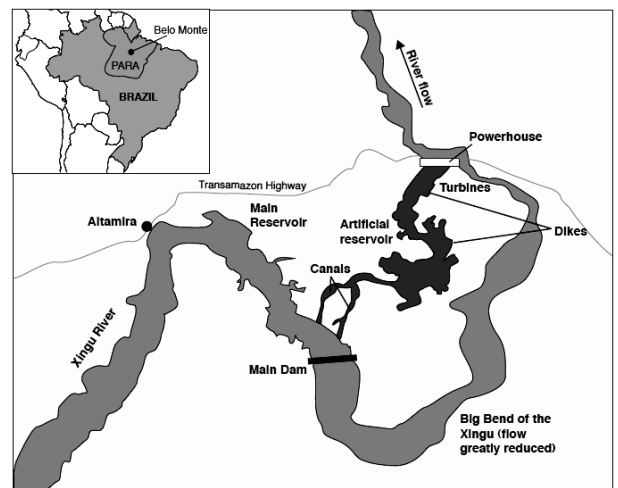
- (A) 利比亞
- (B) 突尼西亞
- (C) 埃及
- (D) 阿爾及利亞

66. 以下有關北非國家的敘述，哪些為正確？

- (甲) 大多信奉伊斯蘭教
  - (乙) 均曾為歐洲列強的殖民地
  - (丙) 大規模生產熱帶栽培業
  - (丁) 均為首要型都市，都市化程度高
- (A) 甲乙
  - (B) 甲丙
  - (C) 乙丙
  - (D) 丙丁

67-69 題為題組

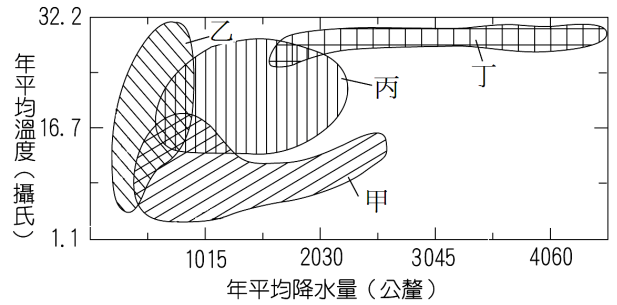
◎ 巴西政府為提高電力供應，今年 2 月批准斥資 110 億美元，在 Para 省辛古河(Xingu R.)，建造美山水壩(Belo Monte Dam)，完工後將是發電容量僅次於中國三峽大壩和巴西伊泰普大壩的全球第三大壩，將可提供 1 萬 1 千百萬瓦電力，如圖(10)。興建完成將會淹沒面積達五百平方公里，而使當地大約兩萬名原住民無家可歸，抗議人士指出這將是真實《阿凡達》在巴西上演。臺北時間 8 月 22 日，全球共計有 16 個國家 20 個城市響應此活動，希望巴西政府能中止水壩開發案，臺灣為全球第 2 個響應活動的國家。請問：



圖(10)

67. 在《阿凡達》電影中，納美人是潘朵拉星球的居民，人類想在星球上開採珍稀礦，希望納美人能撤離住居。但這些礦產都在納美人家園正下方，同時保存了所有納美人的精神和記憶，最後協調失敗，人類開始攻擊納美人……。假如真實的《阿凡達》在巴西上演，下列何者是真實的「納美人」？
- (A) 印地安人
  - (B) 巴西政府
  - (C) 反對興建美山水庫的葡萄牙人
  - (D) 巴西綠色和平組織

68. 圖(11)為世界四種主要天然植被分布與氣溫、雨量的關係圖。根據圖(10)資料判斷：巴西美山水庫完工後，所淹沒地區的天然植被，以圖(11)中哪種類型為主？
- (A) 甲
  - (B) 乙
  - (C) 丙
  - (D) 丁

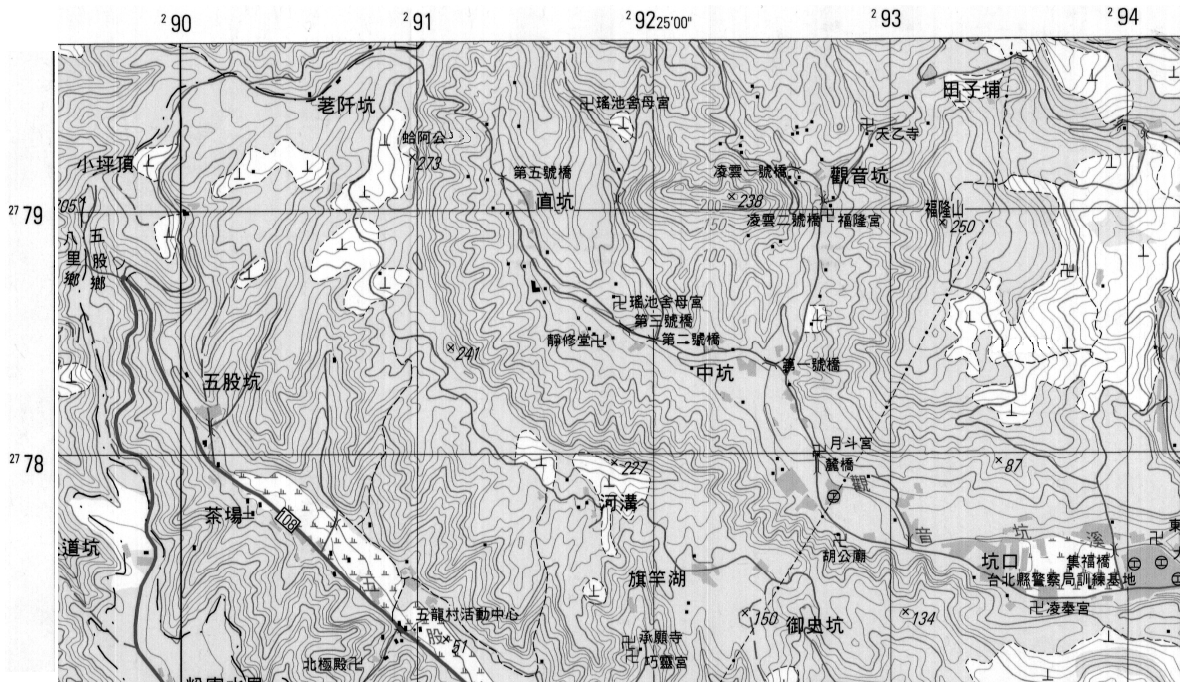


圖(11)

69. 來自新竹的泰雅族原住民也一同響應此活動，因為「規劃中的比麟、高台水庫也將消滅 10 數個新竹泰雅族部落」。興建水庫是臺灣解決水荒問題的重要方式之一，尤其是在南部區域，此與南部區域何種自然環境特徵息息相關？
- (A) 集水區地表坡度大
  - (B) 年降水量過少
  - (C) 降雨高度集中夏季
  - (D) 年蒸發量高於年降水量

70-72 題為題組

◎ 附圖(12)為縮小後之臺灣某地二萬五千分之一經建版地形圖，請問：



圖(12)

70. 圖中許多地區標示「 $\perp$ 」圖例，其代表何種類型的土地利用？
- (A) 紀念碑
  - (B) 礦場
  - (C) 蔗田
  - (D) 墓地
71. 圖中上方出現經度「 $25^{\circ}00''$ 」，此處正確的經度應為東經
- (A)  $119^{\circ}25'00''$
  - (B)  $120^{\circ}25'00''$
  - (C)  $121^{\circ}25'00''$
  - (D)  $122^{\circ}25'00''$
72. 小明使用羅盤傾斜儀測得麓橋旁月斗宮在其  $S40^{\circ}W$ ，再用具有測距功能的望遠鏡測得其距離約有 1.1 公里。請問小明最有可能站在圖中哪個地點附近？
- (A) 福隆山
  - (B) 台北縣(今為新北市)警察局訓練基地
  - (C) 承願寺
  - (D) 靜修堂