

## 單選題(144 分)

說明：第 1 至 72 題為單選題，每題均計分。每題選出一個最適當的選項，標示在答案卡之「選擇題答案區」。每題答對得 2 分，答錯不倒扣。

1. 日本作家村上春樹在其著作《村上收音機》一書中曾經提到，錯誤的讚美方式最能深深損害一個人，覺得被這樣的讚美方式所毀掉的人實在太多了。因為人一被讚美之後，爲了回應這讚美就會過分勉強自己，於是反而迷失本來的自己。若依照米德(George Herbert Mead)自我概念形成理論，上文所言「人一被讚美之後，爲了回應這讚美就會過分勉強自己，於是反而迷失本來的自己…」這是因爲此時已經變成哪一個「我」？  
(A) 主我(I) (B) 客我(me)  
(C) 自我(ego) (D) 本我(id)
2. 《北歐魅力 ICE》作者在書中提到：「在挪威，男生主動幫女生拿東西並不是一件會讓女生高興的事；然而，在台灣，如果男生不幫女孩子提重物，則可能會被女生扣很多分數」。由此可知，每一種文化都有其生存的哲學，對於性別角色也有不同的詮釋，因此當我們面對不同文化時，應該秉持什麼樣的立場或態度，瞭解並欣賞其獨特性？  
(A) 種族中心論 (B) 文明進化論  
(C) 文化相對論 (D) 性別主流化
3. 遍及中國各省，擁有兩萬多名會員的公益旅遊組織「多背一公斤」，以簡單口號推廣新的旅行態度，已幫助中國超過 700 所鄉村小學。四川地震後，半年內協助完成 50 所圖書室，間接影響人群超過百萬。「多背一公斤」的精神，即是傳遞、交流與分享，也就是出門多背一公斤，爲鄉村學校帶去需要的物資，在學校中與孩子們交流互動，傳播知識，分享快樂，歸來後在 1 KG.org 網站分享資訊，吸引更多人參與。關於「多背一公斤」以下何者最符合上文的敘述？  
(A) 有助於個人國際視野的提升  
(B) 可彰顯志願服務的專業分工  
(C) 有助於結社自由的人權保障  
(D) 網際網路有助實現社會公益
4. 2008 年，舊金山街頭一間雜貨店前擠滿了上百名社區民眾，等著在商店裡瘋狂採買一番，他們不是在搶限量商品，也不是爲了超低折扣而來，他們稱自己爲「帶著胡蘿蔔的暴民」(Carrotmob)，「carrot」來自英語俗諺裡的「胡蘿蔔與棍棒」(carrot and stick)，指的是「獎賞與懲罰」；「mob」則是指憤怒的群眾。此運動的發起人 Brent Schulkin 主要目的在聚集消費者的購買力，向企業施壓，要求改善其能源設施，或者販售當地的有機食品。爲了測試消費者的力量，Brent Schulkin 宣稱「誰願意支付最高比例的營業額改善店內能源設備，他們就會號召群眾到這間店消費」，拔得頭籌的 K&D Market 意外地在此次行動中創造了極佳的獲利。關於以上的報導，請問以下敘述何者最爲貼切？  
(A) 消費者利用武裝暴力，發起街頭運動，讓企業因畏懼而配合改善相關營運設備  
(B) 透過消費者的集體力量，利用資本主義的思維，亦能夠創造利潤與環保的雙贏  
(C) 在經濟全球化下，惟有採行左派抗拒自由市場的思維，才能夠讓地球永續發展  
(D) 該運動主要是訴求全球在地化，推廣當地農民所生產之有機食品，保障工作權
5. 行政院研擬課徵奢侈稅，期望能充實國庫收入，並增進公共利益。一旦立法院通過該法案，且經總統公布實施後，富人的高消費行爲將被課徵更多的稅負，可預見富人們的財產權將進一步受到限制。請問：從以上描述判斷，政府限制富人的財產權，是依據下列哪一個選項？  
(A) 公益原則 (B) 比例原則  
(C) 法律優越原則 (D) 正當程序

6. 徐小珮因不服交通裁決所之處分而提起訴願，之後收到行政機關寄來一份訴願決定書，但徐小珮發現，該行政機關為審理本案所設置的訴願審議委員會，並未依《訴願法》第 52 條之規定，遴聘足夠至少二分之一的公正人士、學者、專家進行審議，因此對該委員會之合法性產生疑義，不服上項訴願決定，擬向法院提起行政訴訟。請問：徐小珮是認為該訴願決定書違反哪一個行政程序，而採取訴訟的救濟途徑？
- (A) 公正作為義務  
(B) 陳述意見機會  
(C) 說明理由義務  
(D) 受告知權
7. 《懲治走私條例》第二條第一項規定：「私運管制物品進口、出口逾公告數額者，處七年以下有期徒刑，得併科新臺幣三百萬元以下罰金。」又，同條第三項則規定：「第一項所稱管制物品及其數額，由行政院公告之。」據此，大法官做出第 680 號解釋文，指出該法第二條第一項所科處之刑罰，對人民之自由及財產權影響極為嚴重，然有關管制物品之項目及數額等犯罪構成要件內容，在同條第三項則全部委由行政院公告之，既未規定為何種目的而為管制，亦未指明於公告管制物品項目及數額時應考量之因素，且授權之母法亦乏其他可據以推論相關事項之規定可稽，必須從行政院訂定公告之「管制物品項目及其數額」中，始能知悉可罰行為之內容，縱然由《懲治走私條例》整體觀察，亦無從預見私運何種物品達何等數額將因公告而有受處罰之可能，已違反\_\_\_\_\_原則，應屬違憲。
- (A) 法律保留原則  
(B) 明確原則  
(C) 比例原則  
(D) 信賴保護原則
8. 電影「海角七號」引發熱烈迴響，且其商標被周邊商品濫用，為避免重蹈覆轍，導演魏德聖為新戲「賽德克·巴萊」向經濟部智財局註冊商標，申請了三百多項商品獲准。但此舉也引發賽德克族人憂心未來「賽德克·巴萊」將被電影公司濫用，原民會認為「賽德克·巴萊」屬於原住民智慧創作，應禁止登記為商標，要求電影公司撤銷該商標權，否則就是不尊重族群文化。電影公司不願背負藉「賽德克」圖利、消費原住民的污名，決定撤銷。目前撤銷的程序還沒完成，原民會和智財局也將討論根據《原住民傳統智慧創作保護條例》的精神修改《商標法》，保障族群的名字歸於所有族人。如上所述，現今社會中，因商標而發生爭議的案件與日俱增，主要原因應是商標具備以下何種功能，而得以作為創價來源？
- (A) 保障人類利用心智或精神所產出的創作  
(B) 表彰人類智慧所創造出來的技術或產品  
(C) 彰顯商品品牌形象，作為產業識別標誌  
(D) 保障所有權人利益，開放市場激烈競爭
9. 關於民刑事訴訟的相關概念，以下哪一段敘述符合我國現行制度？
- (A) 民事訴訟採「以原就被」原則，原告提起訴訟，強制向被告住所所在地之法院提出  
(B) 民刑事案件均採「不告不理」原則，被害人必須主動提起告訴，法院才會進行審理  
(C) 共犯之自白不得作為有罪判決之唯一證據，仍須調查其他必要證據是否與事實相符  
(D) 若當事人不服地檢署檢察官所為之羈押裁定，得以書面向高等法院檢察署提起抗告
10. 2009 年 11 月 20 日《毒品危害防制條例》新規定上路，民眾若持有或施用第三、四級毒品，如 K 他命、FM2 等，除了面臨三年以下有期徒刑，還要被處一萬到五萬元不等罰鍰。但若民眾在此之前持有或施用第三、四級毒品則屬於無罪，不得開罰，請問是基於以下哪一個理由或原則？
- (A) 無罪推定原則  
(B) 具備阻卻違法事由  
(C) 不具備有責性  
(D) 違反罪刑法定主義

11. 日前，國際間發生香港旅客在菲律賓搭遊覽車遭劫，釀成九死意外，為此，菲律賓總統艾奎諾三世出面，為整起事件的疏失公開道歉，並將八月二十五日訂為全國哀悼日。在公民與社會課程中，老師要求學生對菲律賓政治情勢進行初步認識，以下為某一小組上網查詢得到的資料。請問：從以下資料看來，菲律賓的憲政制度應屬於下列何者？

政治制度	總統制、三權分立。
建國簡史	菲國人種以馬來人為主，1565 年西班牙人進據，並於 1571 年在菲建立殖民政府，開始其歷時 330 年之殖民統治。1890 年代菲律賓人反西情緒高漲，迨 1898 年美西戰爭爆發，西班牙戰敗簽署「巴黎和約」，菲律賓改由美國統治近 50 年。第二次世界大戰爆發，日本佔領菲律賓。1945 年光復，1946 年 7 月 4 日菲律賓正式獨立，實施美國式民主憲政。
國家元首	由全國公民選舉產生總統和副總統，任期 6 年。
國會	由參眾兩院組成，參院 24 席，任期 6 年，連選得連任 1 次，參議員由全國普選，每 3 年改選半數。眾院 250 席，任期 3 年，得連選連任 2 次，其中 200 席由人民直選，其餘 50 席由各黨依所佔國會席次比率推舉。
內閣	行政權屬於總統，內閣各部會首長由總統任命。
司法機關	司法權屬最高法院及依法設立之上訴法院、地方法院等三級制。

- (A) 君主立憲                      (B) 共和立憲                      (C) 君主專制                      (D) 共和專制

12. 如圖 1：當民眾面對國家存在不合理的法律、制度時，不惜違反法令，透過上街頭爭取自由、民主，迫使政府積極改進政策或修訂不合時宜的法令，此一概念在政治學上稱之為何？



圖片來源：王保鍵(2008)。圖解政治學。台北：書泉出版社。P.213  
圖 1

- (A) 公民不服從(civil disobedience)  
(B) 無政府主義(anarchism)  
(C) 群眾煽動家(demagogue)  
(D) 鄰避症候群(not in my backyard syndrome)

13. 隨著第三波民主化的發生，「轉型正義」(transitional justice)成為熱門議題。轉型正義又稱為「回溯正義」，即民主國家如何處置過去威權或軍事政府統治下所犯侵害人權、剝奪生命、自由或凌虐人道等罪行之加害者；以及如何彌補過去政府暴行和不正義的行為。根據此一定義，請問以下何者不屬於轉型正義？
- (A) 黑人主教圖屠於南非成立「真相與和解委員會」，處理過去種族隔離體制下，白人凌虐黑人之暴行  
(B) 西班牙通過《歷史記憶法》，正式譴責獨裁者佛朗哥將軍，並給予他執政期間的受害者平反及賠償  
(C) 捷克通過《除垢法》，限制曾於威權時期任職情治或特務機構的情治人員，和前共產黨黨工的工作  
(D) 台灣婦女救援基金會揭發二戰期間台籍慰安婦之存在，協助受害者控訴日本政府，要求道歉及賠償
14. 法國學者杜佛傑(M. Duverger)將政黨分為群眾型和幹部型政黨。群眾型政黨有大批正式黨員，經由積極徵募而來，依規定繳付黨費，此類政黨亦有正式的官僚組織系統，形成一個由上而下的控制網，並以專業性的職業黨工為主體，負責處理黨內一般業務及選舉事宜，領導階層講求中央集權，以意識型態作為凝聚黨員的基礎；反之，幹部型政黨的特色則是沒有正式的黨員，不必付黨費，更無須參加開會，黨的組織相當鬆散等。請問：群眾型政黨利用其意識型態凝聚黨員或選民對黨的向心力，較接近以下哪一種政黨類型？
- (A) 內造式政黨                      (B) 外造式政黨  
(C) 理念型政黨                      (D) 捐客型政黨

15. 李帕特(Arend Lijphart)在《民主類型：三十六個現代民主國家的政府類型與表現》一書中，指出民主形式最顯著的類型是「多數決模型」和「共識模型」兩類。其中，共識模型以比利時和瑞士為代表，強調包容與妥協，決策的制訂要求盡可能之多數，故又稱為「協商式民主」。請問以下哪一個制度設計無法達成協商式民主？
- (A) 讓少數族群或弱勢團體均能保留在政治體系中，參與公共政策之決策  
 (B) 以多黨制為基礎，讓各政黨在國會中都有其代表，形成「聯合內閣」  
 (C) 國會議員選舉採「單一選區相對多數決」制，提升國會議員立法效率  
 (D) 採「(新)統合主義」，促成政府、雇主團體與工會直接溝通的三邊政府

#### 16-17 題為題組

《天下雜誌》第 449 期報導指出日本淪為「無緣社會」，而台灣也開始出現這樣無緣化的趨勢。所謂無緣，不光是沒朋友的「無社緣」、人與家庭關係疏離甚至崩壞所造成的「無血緣」、以及與家鄉關係隔離斷絕的「無地緣」。至於為何形成無緣社會可以從以下幾點來看：

- 一、日本老人與家人同住比例從八〇年代的七成降至四成，而獨居老人死在家中久無人知的人數，十年來增加 1.2 倍，突顯家庭關係的疏離。
- 二、不婚不生和單親家庭的比例也逐年升高，目前日本有 16%男性和 7%女性終身未婚，預估 2030 年，這比例將升高至三分之一及四分之一。
- 三、員工與同事和公司的關係，也趨向無緣化。上班族為了省錢與健康，自己帶便當，默默在位子上吃，鮮少跟同事互動；下班與網友比跟家人親，每天在網路上聊天卻從未謀面，人際關係變得輕易而淺薄。
- 四、日本「終身雇用制」瓦解，跳槽頻繁，七成年輕人工作不到三年就換公司；而派遣員工五年來成長 76%，員工與公司只剩短期契約關係。
- 五、此外，鄉村人口不斷往城市集中，造就日本總人口的 27%，亦即約 3,400 萬的人口住在東京，成為全球第一大超級城市，鄉村只剩下老人與小孩，「故鄉」的概念愈趨淡薄。

16. 從以上報導來看，無緣社會的來臨，將使得以下哪些問題或現象可能應運而生？

- 甲、少子化問題更趨嚴重  
 乙、老人照護機構紛紛倒閉  
 丙、城鄉差距大幅縮小  
 丁、每戶家庭平均人數減少  
 戊、理財規劃服務需求增加
- (A) 甲乙丙  
 (B) 丙丁戊  
 (C) 乙丙戊  
 (D) 甲丁戊

17. 隨著社會的發展，鄉村人口大量往都市集中，使得都市型社區和鄉村型社區的分野更為明顯，以下關於社區的敘述哪一個是**不正確**的？

- (A) 都市型社區的居民比鄰而居，關係極為密切  
 (B) 鄉村型社區的居民強調共同生活與血緣關係  
 (C) 鄉村型社區的居民對社區有較強烈的認同感  
 (D) 都市型社區居民來源較為廣泛且異質性較高

#### 18-19 題為題組

台灣高等法院三名法官涉嫌貪瀆案，引發各界震撼，紛紛對我國司法的獨立性及公正性提出質疑。為此，當時司法院院長賴英照向總統提出書面請辭，以示負責，「民間司法改革基金會」對其決定表示肯定，而總統馬英九與賴英照本人當面懇談之後，同意准予辭去司法院院長職務，但仍保留其續任大法官的資格，也讓各界開始議論總統對於新任院長人選有何安排。請回答以下問題：

18. 高等法院法官涉嫌貪瀆案，不僅涉及刑事責任，也引發社會觀感不佳，司法院長雖非為貪瀆案當事人，但基於本身未善盡監督之責，願意下臺以示負責。請問司法院長所負的責任稱之為？

- (A) 法律責任  
 (B) 道德責任  
 (C) 政治責任  
 (D) 行政責任

19. 「民間司法改革基金會」正式成立於一九九五年，主要宗旨在推動司法改革，近年來重要的成果，除了敦促立法院修訂訴訟相關法規，尚包括成立「法律扶助基金會」，並積極推動《法官法》的立法工作等。請問：關於「民間司法改革基金會」的敘述，以下哪一個是正確的？
- (A) 基金會以董事會為執行機關，因此是以人為基礎的「社團法人」  
(B) 就團體成員參與者的個人意志來看，該組織屬於「非志願團體」  
(C) 基金會強調成員間經常性的集會且關係密切，屬於「直接團體」  
(D) 就外部性而言，基金會面臨民眾不支付費用即可享用成果的困境
20. 前司法院長賴英照當時確定辭去院長職務後，該職位的接任人選，總統府表示將徵詢各界意見，循憲政程序，提名新任的司法院長，請問：以下哪些政治人物的產生方式和司法院長相同？  
甲、行政院長；乙、立法院長；丙、考試院長；丁、審計長；戊、最高檢署檢察總長。
- (A) 甲乙丙                      (B) 丙丁戊                      (C) 甲丙丁                      (D) 乙丁戊

21-22 題為題組

便利超商為了搶攻 10 億的年菜市場大餅，紛紛打出主廚牌，號稱年菜都是出自五星級飯店主廚親自烹調，不過卻被台北縣消保官踢爆，不同超商的年菜，竟然都來自同一家代工廠生產製作，代工廠就宛如中央廚房一般，生產各超商所下的訂單，消保官認為業者廣告不實，涉嫌打著大廚名號讓售價三級跳。請問：

21. 根據《消費者保護法》第 22 條規定：「企業經營者應確保廣告內容之真實，其對消費者所負之義務不得低於廣告之內容。」因此，各大超商對其販售之年菜商品，以五星級主廚烹調為廣告，促使消費者購買其商品，惟其年菜並非由該五星級主廚烹調時，即涉嫌廣告不實，違反了《消費者保護法》等相關規定，主管機關依規定得處以罰鍰。請問該規定是針對下列哪一項原則進行限制？
- (A) 契約自由                      (B) 依法行政  
(C) 明確原則                      (D) 過失責任
22. 當業者的行為同時違反《消費者保護法》及《民法》之規定，且其規定的法律效果不相同時，應優先適用《消費者保護法》，此即法律上的哪一項原則？
- (A) 特別法優先普通法                      (B) 從新從輕原則  
(C) 法律優越原則                      (D) 法律保留原則

23-24 題為題組

英國最年輕的首相卡麥隆，日前迎接他的第四個小孩，是一名小女嬰，他和妻子珊曼莎也帶著剛誕生的小女娃，走出首相官邸公開亮相。此次，首相卡麥隆也決定要請兩個星期的陪產假，專心陪妻子調養身體，成為英國第一個請陪產假的首相。請假期間，聯合政府的運作則將由副首相克萊格接手。請問：

23. 英國 2010 年 5 月的國會大選中，由於沒有一個政黨超過半數，因此由取得相對多數席次的保守黨與第三大的自民黨組成聯合政府，關於英國的憲政體制，以下敘述何者正確？
- (A) 元首即代表國家，本身擁有實權但不負責任，因此有副署制度，由閣員負責  
(B) 閣揆通常由下議院多數黨黨魁擔任，若無政黨獲得過半席次，則組聯合政府  
(C) 內閣大多為下議院議員兼任，因此施政不需得到國會的信任，沒有倒閣制度  
(D) 若閣揆對於議會所通過的法案不贊同時，則可呈請女皇將法案退回議會覆議
24. 在我國，陪產假的相關規定主要揭櫫於《性別工作平等法》，即受僱者於其配偶分娩時，雇主應給予陪產假三日，期間仍必須支付薪資。請問：關於該法規的相關規定，以下敘述何者不正確？
- (A) 其立法目的在於保障並且落實工作權的性別平等  
(B) 雇主對受僱者不得因性別或性傾向而有差別待遇  
(C) 該法不僅適用於勞資雙方，也擴大適用於軍公教  
(D) 該法對於工作環境之性騷擾防治措施未明文規定

25. 語言與文字的使用，可以表達出人內心的想法，但是一位作家曾經感嘆地說：「台灣作家剎那間變成文盲，對於一個想要表達而無從表達的人是何等殘忍的鉅變。」這裡的鉅變指的是什麼，為何台灣作家會在剎那間變成了文盲？
- (A) 解嚴之後的多元發展 (B) 鄉土文學論戰的爭執結果  
(C) 清領後期的西學堂教育政策 (D) 總督府與國民政府的國語政策
26. 請先閱讀以下三段資料：  
資料一：□請婚於王、謝，帝曰：「王、謝門高非偶，可於朱、張以下訪之。」  
資料二：「……士大夫，皆尚褒衣博帶，大冠高屐，出則車輿，入則扶持，郊郭之內，無乘馬者。」  
資料三：及□之亂，「膚脆骨柔，不堪行步，體羸氣弱，不耐寒暑，坐死倉猝者，往往而然。」  
上述資料主要敘述哪項事實？
- (A) 侯景之亂的背景 (B) 北魏門閥備受摧殘  
(C) 北齊胡漢衝突時起 (D) 關隴統治集團的形成
27. 一位台灣「米郊」的商人抱怨：「台灣南北各地所產的米穀，必須先用牛車載運至港口，再利用舢舨小船，沿著海岸運到鹿耳門，才能裝載於橫洋大船，轉運至廈門。」這位商人抱怨的主要理由最可能與何者有關？
- (A) 台灣只有鹿耳門港足以停靠大船，應該加強轉運能力  
(B) 轉運過程勞民傷財，政府不應該限制對渡的港口  
(C) 台灣府城一帶缺米，政府強迫將米糧販賣至此  
(D) 台灣應該積極發展鐵路，減少航運的不便
28. 清高宗曾如是說：「若以國家治亂專倚宰相，則為之君者，不幾如木偶旒綴乎？且用宰相者，非人君其誰為之？使為人君者，深居高處，以天下之治亂，付之宰相，大不可也。使為宰相者，居然以天下之治亂為己任，目無其君，此尤大不可也。」這段話說明了什麼樣的事實？
- (A) 國君與宰相唇齒相依  
(B) 歷代君主多有意削弱相權  
(C) 宰相應有擔負國家治亂的責任  
(D) 國君對宰相不信任是因為宰相制度有極大缺失
29. 台灣西部被許多溪流切割成分散的區域，南北往來的路上交通相當不便，各地區人民的交流也因此受到阻隔，一直到什麼時代，這種現象才出現顯著的改變？
- (A) 鄭氏時期 (B) 清領前期  
(C) 清領後期 (D) 日治時期
30. 「國家將有失道之敗，而天迺先出災害以譴告之；不知自省，又出怪異以警懼之；尚不知變，而傷敗迺至。以此見天心之仁愛人君而欲止其亂也。」這種強調人事與天命相感應的思想大約產生於何時？
- (A) 漢朝 (B) 魏晉 (C) 唐朝 (D) 明朝
31. 西元 16~18 世紀，歐洲盛行一種經濟政策，其主要論點包括：
- (1) 強調國內儲蓄的貴重金屬愈多表示愈富強，必須致力發展出產貴重金屬的屬地  
(2) 鼓勵出口，獎勵工商業  
(3) 採取保護關稅政策，以穩定國內工業成長  
(4) 積極發展殖民地，藉此使母國獲得原料並銷售產品  
請問這項經濟政策應為何？
- (A) 資本主義 (B) 重商主義  
(C) 保守主義 (D) 自由放任政策

32. 「匈奴的地形、匈奴人的本領都和中國不同。在山裡衝上衝下，在溪流渡來渡去，中國的馬比不上；在狹窄的山路，一面奔馳一面射箭，中國的騎兵比不上；風雨中疲累不已，忍飢耐勞，中國人比不上；這是匈奴的長處。如果在平原地帶，戰車配合騎兵作戰，匈奴人馬很快就亂了；強勁的弓弩，射向比較遠的目標，匈奴的弓做不到；精良的盔甲，鋒利的刀劍，配合運用士卒整隊挺進，匈奴的士兵無法擋；騎兵衝鋒陷陣，強弓銳劍，射無虛發，匈奴的皮甲木盾支持不住；下了馬在地上搏鬥，不論刀劍或長戟，匈奴人都無法持久。這是中國的優點。」以上的資料來自《漢書·鼂錯傳》。閱讀之後請你判斷下列相關的敘述何者是正確的？
- (A) 本文展現出強烈的漢人本位主義
  - (B) 鼂錯認為農業民族的騎兵不如遊牧民族
  - (C) 由此可知匈奴沒有鐵器所以戰力不如漢朝
  - (D) 鼂錯應該是主張把匈奴引到漢的境內較能戰勝
33. 資料一：「古○○史上某一時期的歷史紀錄很貧乏，但自所有的紀錄看來，其內部混亂，這可能是因為平定貴族反叛所造成的結果。此一時期法老似乎已到軟弱無能的程度。由於○○人自己紛爭傾軋，使得西克索人輕易地征服了○○。」
- 資料二：一部經典寫著：「維持世界的正義之神、善念之神、王國之神，請聽我說：當審判來臨時，請憐憫我。」並描寫到在世界初創之時，善靈對惡靈說：「我的思想、教義、精神、力量……，與你都完全不同。」
- 資料三：一位現代作家的傳記中寫到：「在祖父那個時代，發生大動亂，阿拉伯人被驅逐，歐洲人大舉入侵。」「小時候，家裡的僕人經常帶我到老城區那些羅馬人遺留下來的廢墟中玩耍。」又說：「現在輪到歐洲人捲鋪蓋走路，統治者來來去去，老百姓依舊過他們的日子。」
- 資料四：史家許倬雲先生在論及某一上古文化時說道：「綜而言之，□□古文化自囿於河谷的自足環境，太早即發展至封閉格局的極限，其文化的自我完足與自滿自信，終究不能面對域外文化的衝擊。於是在疆域擴張及族群入侵後，引發了其對多元文化的迷惘，終導致其文化喪失了自己的特點而致於毀滅。」
- 上述四段資料，其中有一段所描述的地區與其他三段不同，它是？
- (A) 資料一
  - (B) 資料二
  - (C) 資料三
  - (D) 資料四
34. 台灣的主權歸屬曾經是廣泛討論的議題，〈舊金山和約〉與〈中日和平條約〉中規定日本應該放棄台灣與澎湖的權利，卻未明言台灣的主權該歸屬於哪一方。此與美國總統杜魯門在韓戰時提出「台灣地位未定」的說法有關，他的用意是什麼？
- (A) 加強與日本的合作
  - (B) 企圖討好中國大陸
  - (C) 避免共黨勢力擴張
  - (D) 不肯支持國民政府
35. 資料一：「凡百役之費，一錢之斂，先度其數，而賦於人，……。」
- 資料二：「其應科斛斗，請據大曆十四年見佃青苗地額均稅。夏稅六月內納畢，秋稅十一月內納畢。」
- 資料一和資料二是有關唐朝某項稅制的記載。以下有關個稅制的敘述哪些是正確的？
- (A) 這個稅制指的是租庸調法
  - (B) 這個稅制最大的特色是因階級不同而規定稅額
  - (C) 頒布這個稅制的原因在於此時戶籍散亂、政府無力授田
  - (D) 這個稅制化簡為繁，且分夏、秋兩季收稅，將稅制變得更加複雜

36. 資料一：「他們把他看成瘋子，惹人討厭，不值得憐憫，就決定要殺死他。穆罕默德一聽到他們的陰謀，便在深夜……逃往麥地那，這件伊斯蘭教史上的大事，稱為『大逃亡』。」  
資料二：「麥加人的敵視，使穆氏決心離開麥加，乃於西元 622 年遷徙眾移居麥加北方二百哩的麥地那，史稱『聖遷』。」  
試根據上述兩段資料，下列敘述何者正確？  
(A) 資料一較站在認同伊斯蘭教的觀點上來敘述  
(B) 麥地那是穆斯林一生中至少得朝聖一次的聖城  
(C) 此事被當作伊斯蘭曆紀元的開始  
(D) 此事使阿拉伯人分裂成遜尼派與什葉派
37. 傳統的儒士本有政統與道統相結合的政治觀，政統指的是堯、舜以降的政治法統，也可視為漢人中心的政治系譜；而道統則指秉儒家義理治天下，可視為儒家政治中心論。某位文人在文學作品中，以並列凋零的孔林、吳宮、楚廟，隱喻國族之文化與政治中心的瓦解；又寫到歸隱山村後的恬雅生活，但在前段荒廢的帝王宮闕與聖賢墓相映襯下，只更凸顯其內心的矛盾與虛無。請問這是哪個時代文人心態的寫照？  
(A) 唐代 (B) 宋代  
(C) 元代 (D) 明代
38. 在古天竺，迦毗羅衛國的王子成為修行者後，曾向其弟子說：「汝觀諸人，愚冥無識，猶如禽獸，虛假自稱，婆羅門稱最為第一，餘者卑劣；我種清白，餘者黑冥，……今我無上正真道中，不須種姓，不恃吾我驕慢之心，俗法須此，我法不爾。」由上述內容，下列推論何者不正確？  
(A) 此位修行者應是淨飯王的兒子釋迦牟尼  
(B) 該修行者在種姓制度之下屬於刹帝利這個階層  
(C) 釋迦牟尼終生提倡透過苦行、不殺生，求得精神的解脫  
(D) 文中的「諸人」指的是藉婆羅門教推展種姓制度的那些人
39. 資料一：「凡未經國會同意，以國王權威停止法律或停止法律實施之僭越權力，為非法權力。」  
資料二：「凡未經國會准許，借口國王特權，為國王而徵收，或供國王使用而徵收金錢，超出國會准許之時限或方式者，皆為非法。」  
資料三：「國會內之演說自由、辯論或議事之自由，不應在國會以外之任何法院或任何地方，受到彈劾或訊問。」  
資料四：「定罪前，特定人的一切讓與及對罰金與沒收財產所做的一切承諾，皆屬非法而無效。」  
上述資料出自一份法案內容，該法案不僅對國民的基本人權加以保障、包容新教信仰，更主張國會須經常性集會，使國會成為制約王權的民意機關。請問：此一法案的出現與何政治事件有關？  
(A) 百年戰爭 (B) 三十年戰爭  
(C) 清教徒革命 (D) 光榮革命
40. 早期台灣原住民並沒有「族」的概念，我們今日所稱的「泰雅族」、「賽夏族」，是在何時引進族群概念後而區分的？  
(A) 清領前期 (B) 清領後期  
(C) 日治時期 (D) 國民政府時期
41. 小芸讀到《新唐書》記載唐文宗云：「民間修婚姻，不計官品而上閥閱，我家天子二百年，顧不及崔、盧耶？」由此小芸可以進一步推測唐代的社會現象是：  
(A) 終唐一代，門第觀念始終無法撼搖，世族的社會地位歷久不衰  
(B) 這種「不計官品而上閥閱」的現象，顯示隋唐摧毀世族的政策並無實效  
(C) 唐文宗所謂的「閥閱」是指等級極高的世族，而所謂「崔、盧」，也就是指關隴統治集團  
(D) 由於社會上甚重門第，故科舉出身的新世族，無論社會地位或執政決策皆無法與舊門第相抗衡



42. 〈莎勇之鐘〉描述宜蘭一帶泰雅族村落中的一個原住民少女莎勇，爲了幫忙即將趕赴中國戰場的日本老師提行李，最後卻在過溪流時不幸喪生，受到當時政府贈鐘褒獎。這則故事同時也成爲當時政府的重要教材，其背景最有可能在什麼時代？
- (A) 17 世紀的台灣
  - (B) 清領後期(1858-1895)
  - (C) 日治前期(1895-1920)
  - (D) 日治後期(1920-1945)

43. 丘浚太學衍義補曰：「韓愈謂賦出天下而江南居十九。以今觀之，浙東西又居江南十九，而蘇松常嘉湖五府又居兩浙十九也。」顯示宋代的稅收已是南甚於北的情況，經濟重心的轉移可見一斑。經濟重心的改變並非瞬息可以完成，實是經過長期發展積累所致，下列關於中國經濟重心南移的敘述，何者是恰當的？
- (A) 永嘉之亂造成晉室南渡，這是漢人政權於南方建立都城的第一例
  - (B) 黃巢之禍加速人口南移，此後南方資源經運河北輸，重要性日增
  - (C) 靖康之亂，宋室南渡，中國的歷史文化與經濟重心至此完成南移
  - (D) 靖難後，成祖即位南京，刺激當地開發，南盛北衰之勢更爲明顯

44. 圖 2 爲歷史上某一跨歐亞非的大帝國，下列有關該帝國的敘述，何者正確？
- (A) 此疆域的東端來到印度河流域，應是亞歷山大帝國
  - (B) 用彩色磚瓦拼貼先知形象是該帝國人民最喜愛的藝術形式
  - (C) 該帝國對文化上最大的貢獻是將喝咖啡的習慣從亞洲傳入歐洲
  - (D) 此帝國保存上古時期希臘羅馬文化，同時亦是東西文化交流的媒介

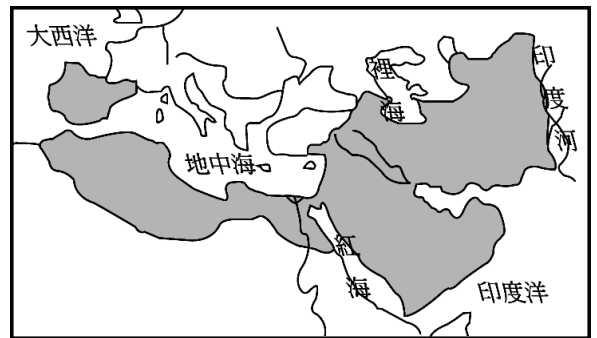


圖 2

45. 臺灣俗諺：「田頭田尾土地公」，這種遍布各地的土地公信仰源自人民對土地的崇拜，臺灣早期移民多以農業謀生，爲求豐收與順遂而有廣泛信仰，顯示臺灣早期人民對於土地的依存度相當高。關於臺灣的土地開發歷程描述，哪一項較爲正確？
- (A) 鄭氏治臺時期，將土地收爲王田，並招募中國東南沿海的漢人來臺墾殖
  - (B) 清領時代，人民向政府或原住民承租土地進行開發，導致一田多主現象
  - (C) 日治時期，總督府在一田二主的基礎上，將多餘的土地轉讓給日本企業
  - (D) 政府遷臺，進行土地改革解決租佃問題，卻因人民強烈反對，效果有限
46. 在一次漢尼拔與大西庇阿(羅馬將軍，人稱他「非洲英雄」)的會談中，大西庇阿與漢尼拔開懷痛飲，把酒縱論古今天下英雄。大西庇阿首先問漢尼拔說：「古來英雄留名史冊的何止千百，將軍所最崇敬前三者爲何人？」漢尼拔小思片刻回答說：「亞歷山大大帝、波波斯、漢尼拔！」漢尼拔此語一出，大西庇阿不禁一笑：「將軍既爲亙古三大英雄之一，何以爲我敗？」漢尼拔坐正且理直氣壯地說：「假使我不爲將軍所敗，那古今天下英雄，我當居亞歷山大之上，波波斯王更次之。」大西庇阿瞧著漢尼拔那凜然氣勢，竟一時啞然……。請問：文中大西庇阿打敗漢尼拔將軍所代表的迦太基，是史上哪一場著名的戰爭？
- (A) 布匿克戰爭
  - (B) 特洛伊戰爭
  - (C) 波希戰爭
  - (D) 伯羅奔尼撒戰爭

47. 資料一：「我們切望朕所治理的人民，都信奉聖彼得門徒傳給羅馬人的宗教……唯有遵此律令者，方可稱為天主教徒，其餘之人，將被視為異教分子，且遭受天誅，因為我們的律令正是順天命而頒布的。」

資料二：「茲決定：信仰自由的權利對於人都不得遭到干擾。無論國人信奉什麼宗教，基督教如此，其他任何人所愛的宗教也無不如此；這樣切望我們所樂意尊重的那個宗教至高唯一的尊神，在一切事上繼續賜予我們，祂慣有的恩惠和祝福。」

根據上述兩段詔令，選出一個正確的答案？

- (A) 兩段詔令皆出於狄奧多西的決定
- (B) 資料一的內容出自於〈米蘭敕令〉
- (C) 兩段資料皆在要求人民將基督教奉行為國教
- (D) 這兩個詔令皆對基督教從地下宗教走向羅馬帝國國教作出貢獻

48. 圖 3 是歐洲人的海外探險及拓殖的簡圖，表 1 是英法葡荷船隻抵達亞洲的數量。試問下列組合，何者正確？

- (A) B 和 C 是甲國航行的路線
- (B) 最早繞過 D 點抵達印度的是乙國的達伽馬
- (C) 丙國是十八、十九世紀海外探險的大贏家—英國
- (D) AC 指的是菲律賓群島，是乙國在亞洲最重要的商業據點

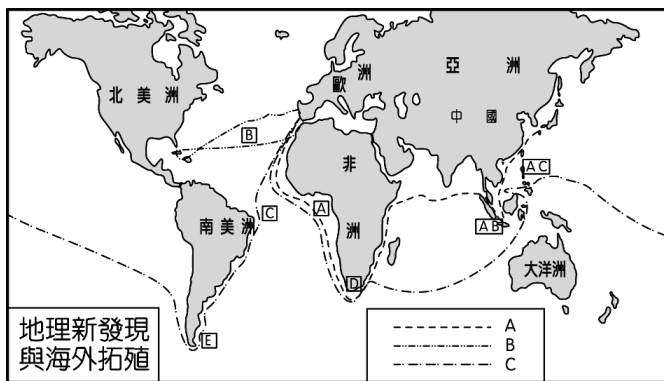


圖 3

表 1

國家 \ 時間	十六世紀	十七世紀	十八世紀
甲國	705艘	371艘	196艘
乙國	65艘	1,770艘	2,950艘
丙國	—	811艘	1,865艘
丁國	—	155艘	1,300艘

49. 台灣的太陽能產業在宜蘭縣政府政策支持下，吸引很多廠商至利澤工業區設廠生產。請問這些廠商到此設廠可能是基於何種經濟效益所致？

- (A) 總體經濟
- (B) 聚集經濟
- (C) 規模經濟
- (D) 全球化經濟

50. 2007 年 5 月臺北縣被宣布成為「準直轄市」以來，掀起一股「移民潮」，據內政部人口統計顯示至 2010 年，臺北縣人口一共增加 11 萬 2 千多人，為全台之冠，而同時期台北市人口減少 2 萬 1 千多人。請問上述人口搬到「郊區」居住的「郊區化」現象，將會為台北市地區帶來哪些影響？

甲、地價下降；乙、都市擴張；丙、交通建設增加；丁、CBD 的中心性降低

- (A) 甲、乙
- (B) 乙、丙
- (C) 甲、丙
- (D) 乙、丁

51. 翔翔要使用 GIS 來製作一張臺北市的人口分布圖，以了解各行政區的人口密度；若他進行繪製時，通常應選用何種空間資料格式之底圖較恰當？並應繪製成哪些類型的統計地圖？

選項	(A)	(B)	(C)	(D)
空間資料格式	網格式	網格式	向量模式	向量模式
圖型名稱	圓餅圖、面量圖	散布圖、點子圖	面量圖、散布圖	面量圖、點子圖

52. 下列有關圖 4 之敘述，正確的有哪幾項？
- 甲、C、D 兩地可相互對望，C、E 兩地也可相互對望
  - 乙、在 I 地約 120° 方位角處有一河谷通過
  - 丙、D 處為海崖，最高處約 200~300 公尺間，平均坡度百分比為 100%
  - 丁、E-F-G 之連線為山麓沖積扇之扇端處，湧泉流出後形成河流
- (A) 甲  
(B) 乙  
(C) 乙、丙  
(D) 乙、丙、丁

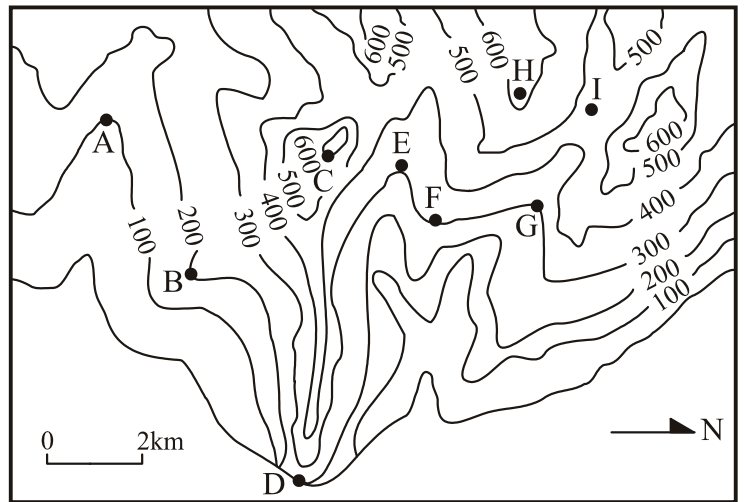


圖 4

53. 「人間四月芳菲盡，山寺桃花始盛開」此詩句中所描述的自然現象屬於：
- (A) 經度分帶性特徵  
(B) 緯度分帶性特徵  
(C) 垂直地帶性特徵  
(D) 非地帶性特徵
54. 根據經建會 2010 年 08 月的人口推估，台灣人口零成長將提前於 2022 年來臨，而 2023 年時人口將出現負成長。所謂人口零成長指的是包括粗出生率、粗死亡率和人口遷徙等自然以及社會增加因素一併考慮。請問當人口負成長出現時，可能出現下列哪些人口現象？
- 甲、人口總數將減少
  - 乙、國小學生總入學人數將減少
  - 丙、勞動力人口將減少
  - 丁、人口老化現象逐漸減緩
  - 戊、出生率降低
  - 己、死亡率降低
- (A) 甲、乙、丙、丁  
(B) 甲、乙、丙、戊  
(C) 甲、乙、戊、己  
(D) 甲、乙、丙、丁、戊
55. 國協幅員遼闊為全世界面積最大的政體，下列哪一項敘述與此事實關係最密切？
- (A) 天然資源豐富  
(B) 地形平坦而單調  
(C) 老太婆的國度  
(D) 河川有凌汛現象
56. 有關歐盟、申根、歐元區三者的國家組成特色，下列何者正確？
- (A) 歐盟已涵蓋歐洲所有的國家  
(B) 歐盟所有成員唯一的貨幣為歐元  
(C) 歐盟所有成員也是申根公約的會員國  
(D) 成員國家數量：歐盟 > 申根國 > 歐元區

57. 圖 5 為世界文化分區圖，可分為
- 甲、東亞文化區
  - 乙、西方文化區
  - 丙、西亞—北非文化區
  - 丁、南亞文化區
  - 戊、東南亞文化區
  - 己、漠南非洲文化區
  - 庚、大洋洲文化區
- 請問亞太經濟合作會議(APEC)的 21 個會員以分布在哪個文化區的數目最多？
- (A) 甲 (B) 乙 (C) 戊 (D) 庚

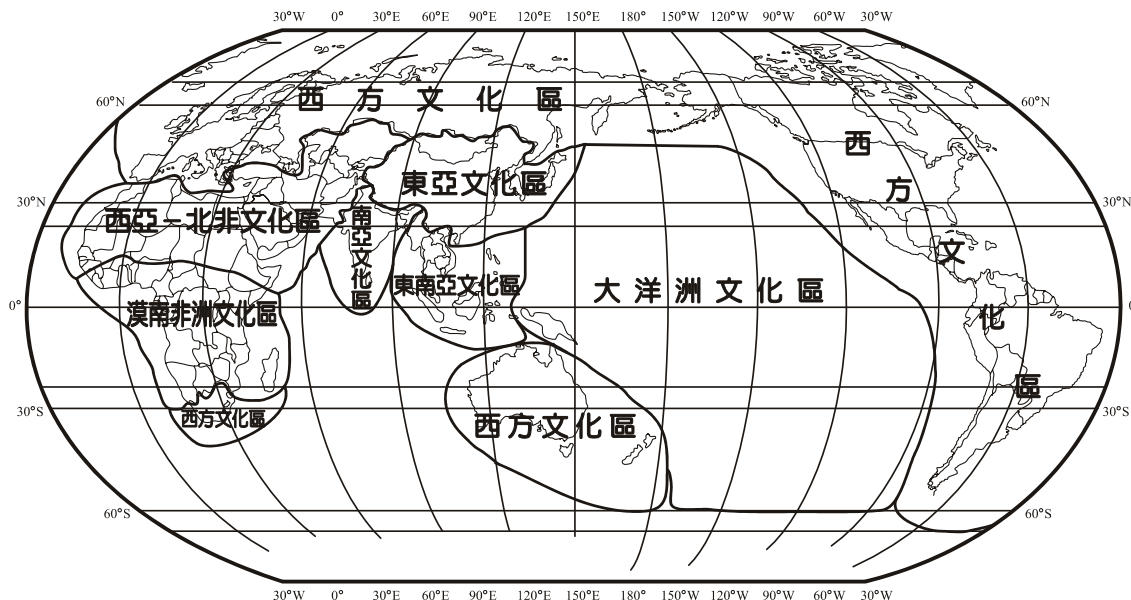


圖 5

58. 位於南美洲的阿根廷和巴西同為世界上兩大足球王國，雖然均為產品運銷全世界的重要農牧業生產國，但兩國的農牧特徵並不相同。請參考圖 6 回答，下列哪一組選項可以依序代表阿根廷和巴西東南沿海的主要農牧業型態？
- (A) 甲、乙  
(B) 丙、丁  
(C) 戊、己  
(D) 己、甲

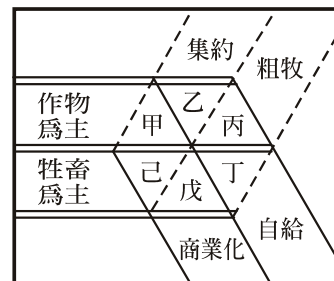


圖 6

59. 紐西蘭一向是旅遊熱門地點，不管是欣賞大自然的巧奪天工、西方文化的城市風貌、或是原住民文化等，都令人嚮往。參閱圖 7 中的 4 個地點，請問下列有關小英在紐西蘭旅行所做的紀錄，哪些敘述是正確的？
- 甲地：在此參觀了著名的火口湖—陶波湖及地熱發電廠
  - 乙地：造訪了比英國更英國化的基督城，而此處草原上最盛行的畜牧活動是酪農業
  - 丙地：在此看到峽灣景觀，其形成原因是雨量豐盈與地殼抬升的結果
  - 丁地：在第一大城欣賞了原住民—毛利人的歌舞表演，而當初毛利人之所以選擇北島作為他們的居住地，主要是基於地形平坦

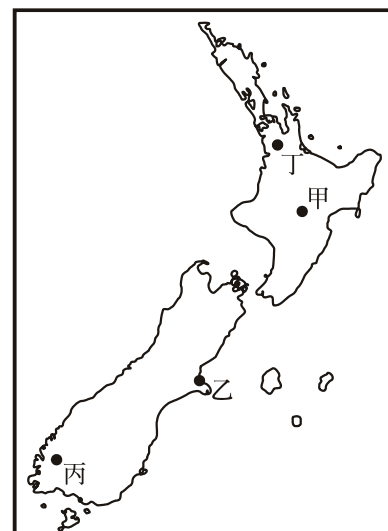


圖 7

- (A) 甲 (B) 乙  
(C) 甲、乙、丙 (D) 乙、丙、丁

60. 2008 年在德國舉行首屆以環境移民為題的國際會議，會中指出「沙漠化是一連串影響所造成，其中最嚴重的地區就在撒赫爾，……且估計到 2020 年將有 6 千萬人離開撒哈拉南部地區，逃往北非或者歐洲，其人數將是近十幾年來的六倍多。」試問造成撒赫爾地區沙漠化快速擴張的可能原因有哪些？
- 甲、年雨量變率大
  - 乙、乾早期變長
  - 丙、開鑿自流井過多
  - 丁、發展商業化畜牧業
  - 戊、牧地入侵耕地
- (A) 丙、丁  
(B) 丙、丁、戊  
(C) 甲、乙、丁  
(D) 甲、乙、戊

61. 小菁到東非旅行看到壯闊的景致：「上百萬頭牛羚、斑馬和羚羊等食草動物逐步集合，為水源而遷徙，從位於坦尚尼亞北部塞倫蓋蒂國家公園向北遷徙到達肯亞南部馬賽馬拉大草原，動物大軍可綿延 10 餘公里。」非洲動物大遷徙是地球上最壯觀的自然景觀之一，圖 8 為東非動物遷徙圖，試問圖中甲、乙遷徙的月分配對，依序最可能為何？
- (A) 10、5 月  
(B) 7、2 月  
(C) 4、11 月  
(D) 1、8 月

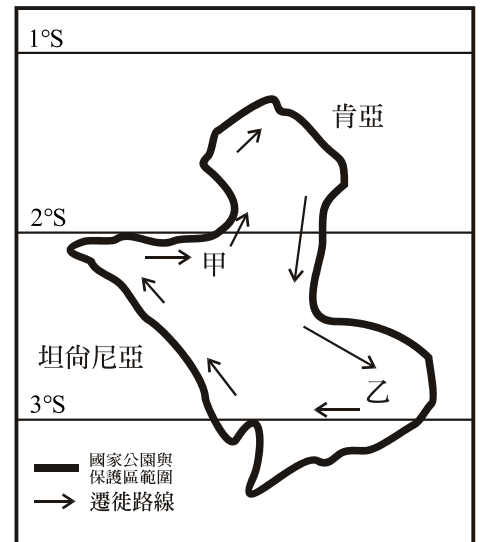


圖 8

62. 如圖 9，2010 年世足賽吉祥物—Zakumi，有著一頭綠色鬃毛，代表了足球的綠茵場。獵豹是陸上奔跑速度最快的動物。「Za」代表 ，而「Kumi」在非洲大陸多種語言中都是「10 號」的意思；「Zakumi」還可以解釋為「快來」。Zakumi 生於 1994 年 6 月 16 日，這一天對於  來說具有劃時代意義—結束了種族隔離制度。請問文中  是哪個國家？
- (A) 奈及利亞  
(B) 賴比瑞亞  
(C) 肯亞  
(D) 南非



圖 9

## 63-65 題為題組題

請參考下列圖 10 中 GPS 所示資料及下列圖 11 的網格，回答下列 3 題：

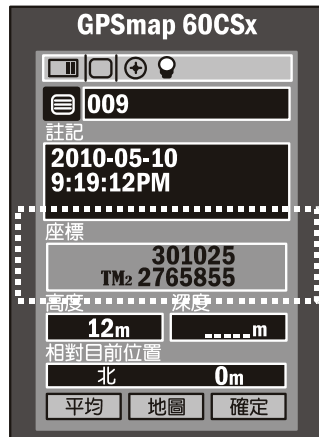


圖 10

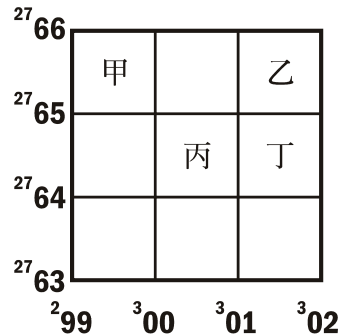


圖 11

63. 上列圖 10 中 GPS 接收器螢幕上於虛線框內所顯示的數據，為在臺灣本島某地測量所得之座標，請問應該在圖 11 中的哪個地點？
- (A) 甲 (B) 乙  
(C) 丙 (D) 丁
64. 請問上圖 10 中虛線框內第一行數字 301025，代表什麼意思？
- (A) 距離地圖原點 301025 公尺  
(B) 距離 121°E 經線 51025 公尺  
(C) 距離赤道 51025 公尺  
(D) 距離 0°經線 301025 公尺
65. 請問在上圖 10 中 GPS 接收器螢幕上，於虛線框內所顯示的座標值，是採用哪一種投影方法？
- (A) 麥卡托投影 (B) 橫麥卡托投影  
(C) 蘭伯特投影 (D) 古式分瓣投影

## 66-68 題為題組題

2010 年 6、7 月，國內發生了一連串產業衝突問題：如國光石化廠興建對白海豚的衝擊、台塑六輕廠兩次大火嚴重影響當地環境與農漁業、苗栗縣政府毀田強徵大埔農地引發農民抗爭等。請回答下列 3 題：

66. 國光石化廠(八輕)興建與否，仍有待環境影響評估是否通過而定；目前專家會議審查分健康風險、海岸地形、白海豚、溫室氣體及水資源等五組進行，通過後送初審會議，再送環評大會決定是否通過。此「國光石化廠興建與否」之環境影響評估，較符合下列何種地理學傳統？
- (A) 空間傳統 (B) 生態傳統  
(C) 區域傳統 (D) 地球科學傳統
67. 台塑六輕廠重油燃燒的硫氧化物落塵，已使得周邊 1 公里內的三盛村、後安村等養殖漁業受到損害；若台塑六輕廠打算找出此範圍內的魚塢進行損害賠償評估的初步調查，應先用 GIS 的何種分析方法來劃出此範圍？
- (A) 環域分析 (B) 疊圖分析  
(C) 地勢分析 (D) 最近鄰分析

