

臺中區國立高級中學 102 學年度
大學入學第一次學科能力測驗聯合模擬考

社會考科

考試日期：102 年 11 月 7~8 日

— 作答注意事項 —

考試時間：100 分鐘

題型題數：

- 單選題：共 72 題

作答方式：

- 用 2B 鉛筆在「答案卡」上作答；更正時，應以橡皮擦擦拭，切勿使用修正液（帶）。
- 未依規定畫記答案卡，致機器掃描無法辨識答案者，其後果由考生自行承擔。



單選題(占 144 分)

說明：第 1 題至第 72 題皆計分。每題有 4 個選項，其中只有一個是正確或最適當的選項，請畫記在答案卡之「選擇題答案區」。各題答對者，得 2 分；答錯、未作答或畫記多於一個選項者，該題以零分計算。

- 2013 年馬來西亞舉行國會下議院第 13 屆選舉，共有 12 個州的州議會同步舉行。此次選舉被列為馬國史上最激烈的一次大選。下議院共 222 席，贏得 112 席(過半數)的政黨或聯盟可組聯邦政府；在 2008 年的大選中，由納吉領導的國民陣線贏得 137 席，納吉隨後即出任總理。下列有關馬來西亞政府體制，何者正確？
 - 屬混合制，總統與總理不同黨派時，將出現左右共治
 - 屬混合制，總理由人民直接選舉產生
 - 屬內閣制，執政黨將同時擁有行政與立法兩權
 - 屬內閣制，執政黨將同時擁有行政與司法兩權
- 根據我國現行體制，下列有關「政務次長」的敘述，何者正確？
 - 與「常務次長」同為政務官
 - 必須堅守政治中立
 - 需依「公職人員財產申報法」申報個人財產
 - 不必受行政懲處的課責
- 新生訓練時小華自我介紹的內容如下：
 - 我生下來是女性
 - 我覺得我是女性
 - 我看起來像女性
 - 我喜歡的是女性小華所敘述的內容依序表現：
 - 生物性別、性別認同、性別氣質、性傾向
 - 性別認同、生物性別、性別氣質、性傾向
 - 性別氣質、生物性別、性別認同、性傾向
 - 生物性別、性別氣質、性別認同、性傾向
- 大中是高一學生，在做口頭報告前不小心打翻飲料淋濕了表格，造成部分內容模糊，請協助他辨識甲、乙、丙、丁的正確答案分別為何？

性質	目的	成立基礎	舉 例
私法人	甲	社員	富邦金融控股公司
私法人	營利	捐助財產	乙
公法人	非營利	丙	台中縣農田水利會
丁	非營利	社員	私立衛理女中

- 甲：目的為「營利」
 - 乙：消費者文教基金會
 - 丙：成立基礎為「捐助財產」
 - 丁：性質應為「社團法人」
- 好學的小天於公民課後整理人權發展史，請問下列的整理重點何者正確？
 - 1215 年人權保障條款的開端：「權利法案」→(乙) 1690 年近代人權理論的確立：「洛克、天賦人權」→(丙) 1776 年歷史上第一個人權宣言：「人權與公民權宣言」→(丁) 1875 年爭取人權的集體化：「英國通過工會法」→(戊) 1948 年普遍人權觀念的誕生：「世界人權宣言」
 - 甲乙丙
 - 甲丙戊
 - 乙丙丁
 - 乙丁戊

6. 「哪裡來的駱駝客呀，沙里洪巴嘿哨嘿，拉薩來的駱駝客呀，沙里洪巴嘿哨嘿……。」這是一首新疆民謠，歌詞中的「沙里洪巴」如果單從字詞上看來，並無意義，但其實它是早期北疆民族的慣用問候語，此種「語言在特殊脈絡下才有意義」的情形，與下列哪些情況相同？
- (甲)「賤內、補娘」都是指「妻子」
 (乙)「Orz」可以代表「被打敗了」的意思
 (丙)微笑是國際語言
 (丁)「哈薩雅琪」為原住民語，指「太陽出來時」
- (A) 甲乙丙
 (B) 甲乙丁
 (C) 甲丙丁
 (D) 乙丙丁
7. 下列有關「公民不服從」的敘述，何者正確？
- (A)「公民不服從」通常發生在當政者以「民粹」治理國家時
 (B)「公民不服從」雖是違法行爲，但行動者因行爲高尚所以並不會受到懲罰
 (C)「公民不服從」指公開、非暴力且基於良知又不違反現行法律的行爲
 (D)其目的在造成政府改變政策與行爲
8. 某日報記者因多次跟拍某明星及小孩而遭裁罰 1,500 元，該名記者認爲此罰違反憲法保障的新聞自由及工作權而聲請釋憲，同時也引發大眾輿論對「新聞自由」與「隱私權」之爭。大法官會議做出釋字第 689 號解釋指出，新聞媒體是形成公共意見、達成公共監督的重要機制，但採訪若超出公共利益的範圍則不受法律所保障。就此案例而言，下列敘述何者才是符合「公共利益」的真正含意？
- (A)公共利益是以社會整體做爲考量，個人的隱私或資訊不須受到法律限制
 (B)公共利益是群體生活中客觀存在的共同價值，不因特定私人利益而受限制
 (C)媒體得自由判斷此事件是否具有新聞價值，因爲公共利益本身即具有主觀性
 (D)公共利益應具有共享性，此新聞報導即爲了滿足社會大眾共享「知」的權利
9. 社會規範指涉的範圍相當廣泛，其中包括法律和道德秩序，其因爲產生方式、執行機制等不同而有差異，所以對人群生活產生不同層面的影響。請問下列何者正確？

比較項目 \ 規範種類	法律	道德
(A) 方式	國家經正式程序制定	隨著良心判斷而產生是非標準
(B) 執行	透過多元管道，也可以透過輿論	有明確的執行機構
(C) 效果	約束內意識，具有強制力	規範外在行爲，無強制性
(D) 對象	願意接受規範者	涵括全體人民

10. 憲政主義是現代民主發展的主要精神，法學家凱爾森(Hans Kelsen)亦在其概念下建構法位階概念。針對憲政主義下的法秩序，請選出正確的敘述：
- (A)命令爲法律之下位法，其規定不能違反上位法律規範，稱爲法律保留原則
 (B)憲法是國家基本規範，法律若與之牴觸應由憲法法庭進行審理並裁判
 (C)強調主權在民的觀念，通常以權力分立的方式，保障人民的基本人權
 (D)對人民權利義務有詳細規定，以避免法律不週延，產生人權的侵害

11. 大明結婚多年，與妻子小佳育有一女。在一個偶然的工作機會中，認識貌美溫柔的小春。不久之後，小春懷有大明的小孩，此事使大明極度恐慌，擔心原本和諧家庭就此瓦解。小春在得知大明的處境後，決定選擇離開，即使當上單親媽媽，也一定要給未來的孩子快樂的成長環境。請問：根據我國民法現行規定，上述人物間的關係敘述何者正確？
- (甲) 大明在現況下應與小春在生產後結婚，出世的孩子則為「準正」
(乙) 小春即將出生的孩子為非婚生子女，大明應透過認領程序才可確認血親關係
(丙) 大明若說服小佳，「收養」小春的孩子，則可視之為婚生子女
(丁) 大明死亡後，小春的孩子若欲爭取遺產，可向大明的繼承人提出「強制認領」之訴
- (A) 甲乙
(B) 甲丙
(C) 乙丁
(D) 丙丁
12. 民主社會中的結社行為與社會資本高低有關。利益團體與政黨均為志願性團體，對公共利益均具有決定性的效力，但兩者對政治的影響力並不相同。下列敘述那一項正確？
- (A) 政黨和利益團體一樣，都須推派候選人參選，透過選舉以實現自己的主張
(B) 多數政黨和利益團體均為財團法人，屬於非營利團體，並以公益訴求為主
(C) 利益團體為了爭取政治目的的實現，可以支持有利於團體的候選人參選
(D) 政黨只能以輿論，進行遊說、陳情、倡議等形式，使決策者接受其主張
13. 刑法是一個國家中最嚴厲的罰則，我國屬於成文法國家，關於犯罪之構成要件及其審判原則，下列哪些敘述錯誤？
- (甲) 刑事審判原則採改良式當事人進行主義，法官在少數情況之下可介入調查
(乙) 基於人性尊嚴的考量，在當事人簽屬同意書的情況下，允許醫療行為進行安樂死
(丙) 未成年人所為之違法事件不罰，所造成的損害由法定代理人負連帶責任
(丁) 犯罪調查過程中，由於檢方與法院同屬國家代表，為避免偏執，應落實無罪推定原則
- (A) 甲乙
(B) 丙丁
(C) 甲乙丙
(D) 乙丙丁
14. 法拉國進行四年一度的國會選舉。各政黨得票如表(1)所示：該國憲法規定，國會總席次 200 席，依單一選區兩票制並立制選出。其中分區代表和不分區代表各 100 席。政黨得票須通過 5% 門檻才可計算席次。請問下列敘述何者符合選舉結果？

表(1)

政黨	甲黨	乙黨	丙黨	丁黨	其他
政黨名單得票率	51%	37%	4%	3%	3%
分區代表當選席次	30	30	20	10	10

- (A) 甲黨本次選舉共可獲得 88 席
(B) 乙黨可獲得不分區席次 37 席
(C) 丙黨的政黨支持率遠高於該黨所推派的候選人
(D) 丁黨本次僅獲得 10 席，在國會中不具有影響力

15. 有關我國司法上的救濟權涵括民事程序、刑事程序及行政程序的領域。表(2)為各種訴訟程序的比較。請問哪些項目符合現行制度規定？

表(2)

項目	審級	重點說明
行政訴訟	二審三級制(甲)	通常必須遵守訴願前置原則規定(丁)
民事訴訟	二審為法律審(乙)	簡易訴訟程序的第二審在地方法院合議庭(戊)
刑事訴訟	一審為事實審(丙)	內亂外患罪從高等法院起訴，定讞後不得提起上訴(己)

- (A) 甲乙丙丁 (B) 乙丙戊己
(C) 甲丙丁戊 (D) 丙丁戊己
16. 老由任教大學，趁著過年檔期，在文化廣場辦理新書發表會。現場有許多舊讀者慕名而來，加上學生們協助造勢，場面相當熱鬧。當日該本新書的網路訂購量為平日之三倍。請問下列何者正確？
- (A) 老由因為經過公開發表新書的程序，所以獲得著作權保障
(B) 讀者網路購書，受到《消費者保護法》的保障，享有猶豫期
(C) 老由享有新書之著作人格權，該權利可轉讓代理書商，幫忙銷售新書
(D) 老由若不出讓該書的權利給他人，可終生主張該書的權利，其過世後才歸於消滅
17. 謝大擁有萬貫家財，父母健在，並有一個姊姊。因為事業繁忙，也忌憚他人不軌企圖，雖有固定對象，始終未論及婚姻，直到年過半百之後，終於與交往多年的女友結婚。其與太太兩人膝下無子女，並採分別財產制登記。請問下列敘述何者正確？
- (A) 謝大與其妻的財產分別管理，各自收益，不發生剩餘財產分配請求的問題
(B) 謝大的妻子在婚姻存續期間可請求自由處分金，彰顯家務工作的價值
(C) 謝大若先過世，若依照民法繼承順位，其妻將可與其父母平分財產
(D) 謝大若先過世，其妻因財產分別登記的關係，不能享有繼承權
18. 海峽兩岸局勢的發展，隨著國際經濟秩序的整合，有許多轉折變化，朝野輿論評價雖不同調，但可確定各項兩岸政策和法規對我國未來一定產生重要影響。請問下列關於兩岸狀況描述，何者正確？
- (A) 我國自廢除動員戡亂臨時條款以來，不再視中共為叛亂團體，並修憲以應新情勢發展
(B) 為因應「東協加一」和「東協加三」，故與中國簽訂服貿協定，並於 2011 年正式施行
(C) 目前兩岸之間以《台灣關係法》做為最高之互動指導原則，並已開始進行民間交流
(D) 目前兩岸之間的爭議主要是「領土」及「人民」造成的混淆，國際上台灣享有事實承認的地位

19-20 題為題組

搭上 2010 年高雄世運熱潮，電音三太子不僅打開市場通路，更踏上國際舞臺，目前保守估計光高屏地區就有 40~50 位業者投入相關產業，配合選舉、廟會幾乎邀約滿檔。業者絞盡腦汁推出更多樣貌、花招，希望吸引顧客上門。

早期的三太子造型單純，光靠單一舞步就能「行走江湖」，但後期開始不斷的舞台化，業者不僅為神像戴墨鏡、燙捲髮，甚至出現各種膚色的扮相，不僅舞步華麗，還會溜蛇板、騎三輪車，讓觀眾看得目不暇給。佳冬合修會業者鄭銀兩表示，陣頭現代化是種趨勢，世運確實幫了電音三太子一個大忙，讓觀眾接受度更高，讓過去只出現在廟會場合的三太子，現在連選舉造勢、店家開幕，甚至結婚喜宴等都有人願意僱請。

19. 早期三太子造型單純，但後期不斷發想新創意，不僅為神像戴墨鏡、燙捲髮，甚至出現各種膚色的扮相，且還會溜蛇板、騎三輪車。請問：混合多種文化，產出新樣貌的現象稱爲？
- (A) 全球化
(B) 在地全球化
(C) 雜異化
(D) 另類全球化
20. 國際新聞臺 CNN，在「一星期最熱門影片」的報導中，把王彩樺與電音三太子的「保庇」一曲與碧昂絲相提並論，並指出此舞步在各地迅速竄紅，引起眾多模仿者爭相模仿。請問：關於以上全球化的敘述，哪一項不正確？
- (A) 現今影劇明星能讓影音作品傳播世界，是透過網際網路達到全球化
(B) 全球化主要為經濟強國的強勢文化傳播，因此引起反全球化的聲浪
(C) 因反全球化的觀點逐漸受到重視，全球化的支持度開始大幅下降
(D) 強勢文化藉由媒體將文化推銷至全球，使全球化成爲強勢文化傳遞其觀點的方式

21-22 題爲題組

兩性平權的社會中，愈來愈多的女性有機會出任主管，這些女主管對部屬的要求，有時會比男性主管更嚴，造成女性部屬出現不孕、憂鬱、失眠、頭痛與胃灼痛等各種身心症狀，國外曾針對這種現象做過研究，命名爲「女王蜂症候群」。

成大教育研究所趙副教授表示，研究「女王蜂症候群」議題本身就充滿刻板印象，他認爲，「社會性別」勝於生理性別，換言之，具備男性特質的部屬，不分男女，在職場上可能較吃香。副教授解釋，女性特質指的是嬌滴滴、處事不明快，男性特質明顯的特徵是明快、不會嬌滴滴，因此男部屬若有著女性特質，也不太可能受到上司喜愛。趙副教授說，女性主管在職場上原本就承受較多不平對待，男上司發脾氣，會被認爲「他真的很氣」；女上司發脾氣，就被認爲「情緒化」、「更年期到了」。許多女主管細心、體諒人，比男主管好，「女主管不一定比男主管難搞」。

21. 男上司發脾氣會被認爲「他真的很氣」；女上司發脾氣，會被認爲「情緒化」、「更年期到了」，這種情境可說明哪個性別概念的存在？
- (A) 性別主流化
(B) 性別偏見
(C) 性別角色
(D) 性別騷擾
22. 「女王蜂症候群」的說法遭到國內許多學者的反對。請依上文選出符合事實的敘述。
- (甲) 女王蜂症候群，只單就「生理性別」討論女性主管對女性部屬造成的壓力
(乙) 每個人的性別氣質，有著程度上的差異，女性也可能擁有男性特質
(丙) 女性主管爲難女部屬，肇因爲生理性別上「同性相斥、異性相吸」的特質
(丁) 不論生理性別爲何，受到上司喜愛的下屬一定擁有男性化的特質
- (A) 甲乙
(B) 乙丙
(C) 丙丁
(D) 甲丁

23-24 題爲題組

我國在動物保護上訂有「野生動物保育法」、「動物保護法」等相關法規。近日狂犬病疫情傳出後，中南部成爲疫區，台中市並因此暫停公開流浪貓犬的認養活動。部分民眾因不了解，導致不少犬貓遭丟棄、枉死，動保團體表示願意協助政府，針對山區流浪犬進行口服疫苗投藥，並共同尋求人們對動物合理而安全的對待方式。

23. 有關「野生動物保育法」、「動物保護法」的說明，下列何者正確？
 (A) 屬於行政法規，並無強制性及具體罰則，故規範效果不彰
 (B) 關於動物保護等相關行為，應優先適用，屬於特別法性質
 (C) 狂犬病疫情的氾濫與法規過度保護有明顯相關，故防疫應從修法著手
 (D) 業務主管機關中央為行政院衛生福利部，地方為直轄市政府或縣(市)政府
24. 狂犬病疫情使疫區民眾陷入緊張情緒，除了搶打疫苗之外，許多野生動物因此被誤殺或過度濫捕，此人類以自我為中心，漠視動物的生存權利的行為，偏屬於何種道德議題？
 (A) 訴求專業倫理
 (B) 社會文化的共識
 (C) 生死議題的討論
 (D) 動物權利的認知
25. 圖(1)是一張 17 世紀初期歐洲人所畫的東亞地圖的一部份，在圖中的三個島嶼中，最上面的一個島嶼旁標示著「福爾摩莎」(I. Formosa)，最下面的則標示著「小琉球」(Lequeio minor)，三座島嶼之間有北回歸線通過，關於地圖所繪的三座島的描述，請選出最適當者。
 (A) 從地圖上的「小琉球」標示，可以得知地圖上的島嶼就是今天的琉球列島
 (B) 從「小琉球」標示與《隋書·流求國》的記載，可知兩者指的是同一地點
 (C) 從「福爾摩莎」、「小琉球」標示可知第一座島是臺灣，第三座島是菲律賓
 (D) 三個島都是臺灣，會畫成如此是因為歐洲人尚未掌握東亞海域狀況的緣故



圖(1)

28. 表(3)是 1900 年所統計的臺灣某物產主要產地的生產戶總數調查，試閱讀後回答問題。

表(3)

戶數分級	地名(堡) (戶數)							
	1000 以上	深坑 3176	石碇 3608	八里坌 2420	桃澗 2380	竹北二 1661	竹北一 1330	三貂 1150
500~1000	芝蘭三 893	金包里 542						
100~500	擺接 448	芝蘭一 318	基隆 365	大加蚋 202	苗栗一 164	竹南一 137		
100 以下	臺北： 芝蘭二	宜蘭： 頭圍、四圍、紅 水溝、利澤簡	苗栗： 苗栗二、 苗栗三	臺中： 棟東上、 大肚上	彰化： 東螺東	南投： 沙連下	斗六： 沙連	嘉義： 打貓東頂

請問，這張表最可能是臺灣的哪一種物產的調查統計表？

- (A) 糖 (B) 米 (C) 樟腦 (D) 茶

29. 在某次抗議事件中，抗議人士唱著以下的歌謠「甘蔗咱種價咱開，公平交易才應該；行逆搶人無講價，將咱農民作奴隸。咳啲啲！啥人甘心作奴隸！」關於此次抗議事件，最可能為下列何者？
(A) 治警事件 (B) 二林事件
(C) 後壁林事件 (D) 林圯埔事件
30. 日治時期，日人成立「臺灣拓殖株式會社」，簡稱「臺拓」，其經營重點是在臺灣、華南、東南亞地區「發展拓殖事業及供應拓殖資金」，事業體龐大，直到二次世界大戰結束為止，其關係企業多達 42 家。關於該會社的成立原因，與日本的哪一個政策有關？
(A) 南進政策
(B) 無方針主義
(C) 皇民化政策
(D) 工業化政策
31. 某位官員提道：「我們要為經濟建設奠定一個重工業及基本建設的基礎。就經濟發展的理論和史料來看，任何一國家，如果本身沒有重工業和基本建設的基礎，經濟發展一定會受到影響和滯礙。所以，發展重工業和基本建設為前提，在未來五年之中，政府除了一般的經濟建設外，更有幾項重大的工程設施。」關於文中所述的事件，最可能為下列何者？
(A) 進行十項建設
(B) 興建科學園區
(C) 設置加工出口區
(D) 進行土地改革
32. 臺灣在 1980 年代後期，政治逐漸開始自由化，下列哪一事件的發生，可說是揭示了臺灣即將解除戒嚴的重要指標？
(A) 中壢事件
(B) 美麗島事件
(C) 民進黨成功組黨
(D) 終止萬年國會

33. 一如西元前五世紀的希臘，人們對哲學的追求從自然哲學轉變到人文哲學，十八世紀的歐洲人，對理性規律的追求也從自然科學轉向人類行為，之所以會造成這樣的轉變，與哪一個人有關？
- (A) 孟德斯鳩
(B) 哥白尼
(C) 狄德羅
(D) 牛頓
34. 1614 年，德川家康下令所有傳教士必須離開日本，並且把日本的基督徒強迫歸屬到一個佛寺。關於德川家康下此命令的相關敘述，下列選項何者正確？
- (A) 這是因為受到中國雍正皇帝禁教的影響，因而仿效進行鎖國
(B) 這是因為家康是虔誠的佛教徒，無法接受基督徒的日益增加
(C) 荷蘭是此事件的受益者，因為她是唯一獲准通航的歐洲國家
(D) 這是因為西班牙人向幕府告密葡萄牙勾結部份大名密謀造反
35. 大雄研究了某一思想家的理論後，對該思想家的理論作出了以下的結論：「個人應基於自己的理性思考，以產生自己的哲學」，「一切思想的探索，都應以理性、清晰、有秩序的科學方法進行，要有嚴格的邏輯為基礎」，「科學家應該重視有系統的解釋自然現象法則，而非注意個別現象」請問，此位思想家應是何人？
- (A) 培根
(B) 笛卡兒
(C) 伏爾泰
(D) 伽利略
36. 下列各時代及其所打破迷思的組合，請選出正確者。
- (A) 啓蒙運動－君權神授
(B) 文藝復興－為人服務
(C) 科學革命－地球是平的
(D) 地理大發現－地球中心說
37. 請閱讀文獻：
- 占卜提供了理解暗示未來的徵兆！□□最早使用占卜方式，他們以綿羊和山羊獻祭；占卜者檢查獻祭動物的內臟，尋找能夠預測未來的特殊型態。泥版上記錄著這些特殊型態及其預示的特定歷史事件，天空則是徵兆的另一個主要來源，占星者紀錄、解釋星象、行星、彗星和其他天體的運動。
- 請問□□是？
- (A) 美索不達米亞文明
(B) 印度河文明
(C) 黃河文明
(D) 愛琴海文明
38. □□的自由農民以種植穀物為主，而這些大地主以生產經濟產品為主，但他們的農業制度仰賴大量奴隸的勞動力，這個地區有兩三百萬奴隸，佔全部人口的 35%~40%，但奴隸們往往帶著鎖鏈進行勞動，受到殘忍的壓迫，生活在人間地獄中，奴隸們多次發動大規模起義，奴隸們多次打敗帝國，但最終仍遭到嚴重的鎮壓！請問□□的時代是？
- (A) 埃及新王國
(B) 羅馬帝國
(C) 東漢
(D) 印加帝國

39. 請閱讀兩筆文獻：

資料一：「這時已有動物毛纖維織成的衣服，南方開始使用木棉織成的棉料。北方的毛料織物，南方的棉料織物，漸成爲一般人民的衣服原料，絲織品遂漸漸轉變爲較爲貴重的衣服材料。」

資料二：「不僅皇室貴族的宮殿有庭園，一般富人也有私家園林。道觀、佛寺附設的庭園，竟似公共園林，一般民眾也可入內遊賞。」

請問這是哪個時代？

- (A) 唐 (B) 宋 (C) 元 (D) 明

40. 歐洲由於黑死病的流行和連續不斷的戰亂而顯得疲憊，政治方面，原本的封建國家卻開始轉變成爲新的體制。過不久，「貧窮的歐洲」從束縛中解脫，逐漸蛻變成近代席卷世界的「西洋文明」。請問何者爲影響西歐文明蓬勃發展的重要開端？

- (A) 經歷過貴族政治、富裕市民手下的金權政治、僭主政治等過程後，發展民主
(B) 新興的文化融合了歐洲、東方，甚至是西北印度的文明要素，文化蓬勃發展
(C) 大學與城市的崛起，加上商業聯盟的發達，讓原本緊繃的國際關係獲得舒緩
(D) 這個時代開始試圖將「神」和「來世」的思想中心，轉向爲「人」和「現世」

41. 教宗逼迫路德撤回其說，但路德不退讓，甚至否定教宗的權威，最後被逐出教會。可是，路德的主張竟和翻譯成德文，付梓印刷的《新約聖經》一起受到反教宗、反皇帝的諸侯、城市市民及農民的支持，且迅速擴散。請問後續的宗教發展何者與路德教派信仰有直接關聯？

- (A) 其主張受到城市工商階層的廣泛支持，成爲資本主義發展的一種理念
(B) 教會脫離羅馬教廷之後，國家解散修道院，國王也接收教會大量資產
(C) 諸侯結盟對抗皇帝，皇帝最終簽訂協議，允許諸侯可決定其領地宗教
(D) 組織激進的傳教士團體，致力恢復歐洲失地，積極部署海外傳道工作

42. 請閱讀文獻：

資料一：「這個區域的羊毛工業自古就很發達，幾個重要的港市也蓬勃發展，成爲貿易及金融中心，北部的中產階級有不少人都是新教徒！」

資料二：「國王尊崇天主教，於是他以嚴格的異端審判手法，對付改革的新教徒，引起這個區域強烈反彈，他們要求廢止宗教裁判，在同是新教的鄰國支持下，這個區域終於獨立成功。」

請問這個新興國家的後續發展？

- (A) 國家獨立之後，1617年在北美設立西印度公司，開始經營北美市場
(B) 出口自產的毛織品換取新大陸的金、銀，再用該資金進口亞洲物品
(C) 七年戰爭失敗之後，導致往後一百年，歐洲、北美、印度皆爲戰場
(D) 1664年，該國重開東印度公司，前進印度，侵占市場，出口毛織品

43. 請閱讀兩筆文獻：

資料一：「他致力於伊朗、美索不達米亞、亞美尼亞、喬治亞，並且入侵俄羅斯人的土地，大肆摧殘蒙古人在南俄羅斯建立的都城，最後他率領大軍劫略北印度，擊潰該地的穆斯林統治者，摧毀德里而返。」

資料二：「他的版圖從今日的伊朗綿延至中國，最遠及於莫斯科。那個帝國的產生，促進了人員、貿易、觀念沿著歐亞大陸腰部、覆蓋著草原大走廊頻繁移動。」

請問他所建立的帝國是？

- (A) 奧瑪雅王朝 (B) 阿拔斯王朝
(C) 帖木兒王朝 (D) 蒙兀兒王朝

44. 這個國家的一統並非全是商業上和策略上專求自身利益的結果，還有賴「上層社會」的加持。那是立基於古典時代思想卻又講究文學表現的文化，其道德觀點與哲學觀點均源自典籍。這個帝國的運行，大力仰賴地方菁英在文化上效忠於這個時候與他們個人威望密不可分的帝國觀念，卻遠較少仰賴帝國中央的高壓統治。請問這是哪個時期？
- (A) 春秋 (B) 秦漢
(C) 宋元 (D) 明清
45. 這個派別的思想有很強烈的救濟弱者的想法，他們的想法擴充到國與國之關係，強烈否定戰爭，因為他們認識到在戰爭中受害最深的是一般人！他們熱心保護都市免於落入敵手的方法，組成集團實際戰鬥，而且其能力甚強，以強而有力的領導者為中心加強團結，一般的都市住民也在指揮下進行戰鬥！
請問這個派別思想是？
- (A) 春秋時期的墨家
(B) 中世紀的基督教
(C) 啓蒙運動的思想家
(D) 俄國革命的共產黨
46. 請閱讀□□朝代的文獻：
- 資料一：「因為銅錢不足，政府禁止人民將銅錢攜帶出國外，但仍不斷流出，深為錢荒所苦。」
- 資料二：「人口大量從農村移入都市，因為農村的人戶必須被課以租稅和從事警備的差役等無酬勞動，都市的住民則只有上繳政府所需物資的義務和擔任街長之役！」
- 請問□□是哪個朝代？
- (A) 唐
(B) 宋
(C) 明
(D) 民國
47. 賦稅不分土著民(主戶)或寄留民(客戶)，當時的主戶約有 1130 萬，賦稅以現居該土地者為對象，依資產之多寡賦課，而且從物納改為原則上錢納，對商人也依其賣出額徵收商稅。由於實施這種稅法，使原本離開本籍企圖逃稅的 180 萬有產寄留民，得已成為納稅者。
請問，這是甚麼賦稅制度？
- (A) 什一稅
(B) 租庸調法
(C) 兩稅法
(D) 一條鞭法
48. 有位學者認為：「這個新時代以人格主義為原則，此即貴族統治的本質，因此，貴族階級不應該限定於特定的家門，而是所有具備貴族的人格者皆享有做為社會的領導人；因此對於血緣主義也能超然處之，□□□□的形成，正代表此假說的實現！」
請問□□□□是？
- (A) 封建制度
(B) 東亞文化圈
(C) 科舉制度
(D) 關隴集團

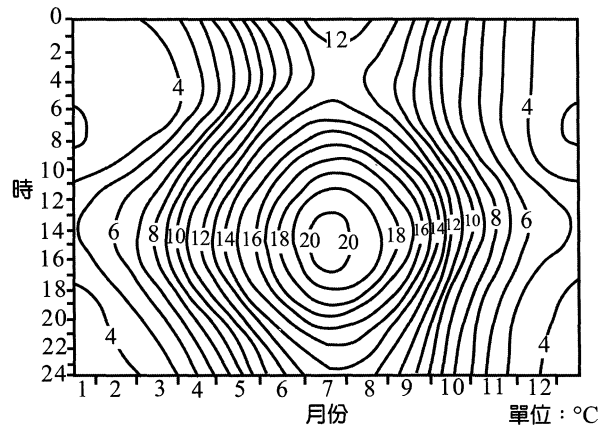
49-51 題為題組

◎ 圖(2)為某地全年逐日逐時平均氣溫(30年平均)的等溫線圖。請問：

49. 形成該地所屬氣候類型的成因為何？

- (甲) 終年副熱帶高壓籠罩
- (乙) 盛行西風吹拂
- (丙) 沿海有暖濕洋流流經
- (丁) 沿海有涼流流經
- (戊) 大範圍海陸性質差異影響
- (己) 行星風帶南北季移

- (A) 甲丁
- (B) 乙丙
- (C) 丙戊
- (D) 丁己



圖(2)

50. 這種氣候圖與其它氣候圖相較，更能反映與農林生產相關的氣溫分布實況。試問，造成該氣候類型分布區的農業生產一年僅能一穫的關鍵原因為何？

- (A) 冬溫太低
- (B) 夏溫太低
- (C) 年溫差太大
- (D) 積溫較低

51. 從圖(2)可茲判斷，該地不應是下列哪一城市？

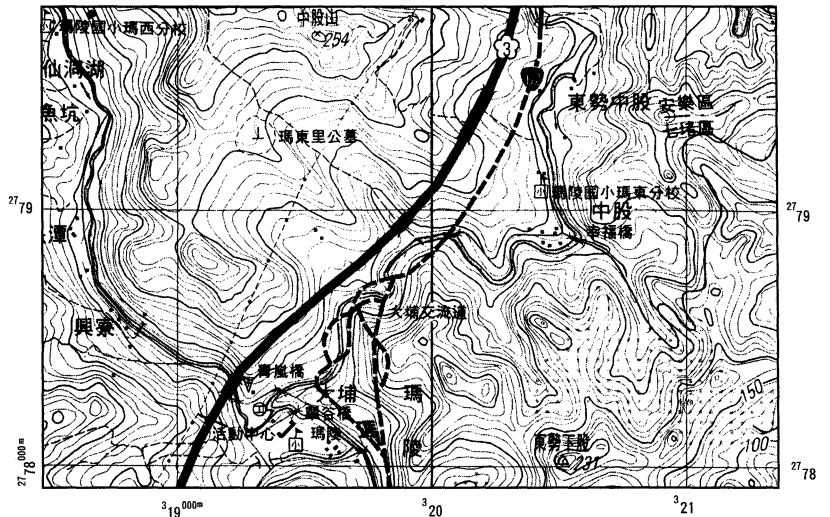
- (A) 溫哥華
- (B) 威靈頓
- (C) 倫敦
- (D) 西雅圖

52-54 題為題組

◎ 圖(3)為 2010 年 4 月 25 日國道三號發生「走山」災變的地形圖，當天清晨大量土石突然沿著坡面移動，掩埋了國道三號約 300 公尺長的車道，並造成 4 人死亡。請問：

52. 土石滑移並導致災難發生處的座標為 (320100, 2779200)，請由當地坡向判斷，當時土石滑移的方向為何？

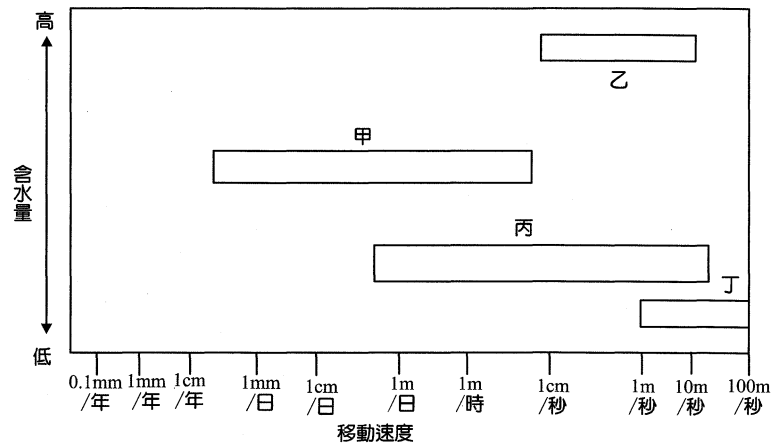
- (A) 東北→西南
- (B) 西南→東北
- (C) 西北→東南
- (D) 東南→西北



圖(3)

53. 圖(4)中的方塊，表示各種塊體崩壞的特性。其中哪個方塊最能夠呈現此次災變現象的特性？

- (A) 甲
- (B) 乙
- (C) 丙
- (D) 丁



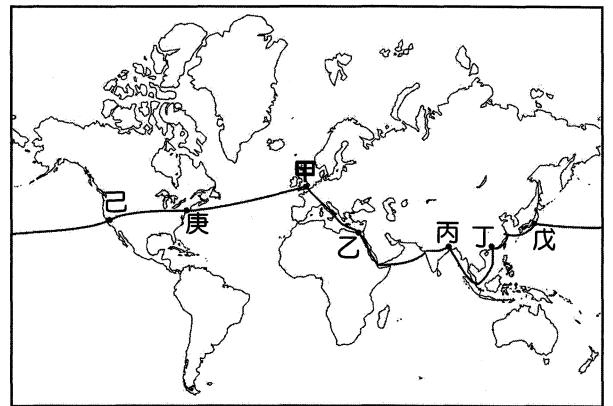
圖(4)

54. 由災難發生處向西南方往活動中心處移動，此時國道三號的路況應屬下列何者？

- (A) 幾乎為水平的平坡路段
- (B) 緩緩上升的上坡路段
- (C) 緩緩下降的下坡路段
- (D) 驟降的險降坡路段

55-63 題為題組

◎ 十九世紀法國作家 Jules Verne 曾撰寫一部冒險小說《環遊世界八十天》，書中主角 Phileas Fogg 由倫敦出發東行，跨越了歐、非、亞、北美各洲，最終回到倫敦，完成環遊世界一周的壯舉。圖(5)為書中主角 Fogg 行經之路線(甲~庚為都市)。請問：



圖(5)

55. 若大雄想隨著小說劇情再次完成環遊世界一周壯舉，並於 2013 年 9 月 19 日中秋節由台灣出發東行；請問，旅遊 80 天大雄再次完成跨越北美、歐、非、亞各洲回到臺灣時，其日期應為下列何者？

- (A) 12 月 6 日
- (B) 12 月 7 日
- (C) 12 月 8 日
- (D) 12 月 9 日

56. Jules Verne 書中提及 Fogg 在丁~戊兩地的後半段船程是順流而行，航行速度快。但大雄在丁~戊兩地的後半段航程卻得逆風行進；試問此時大雄的船隻正面向何種風的挑戰？

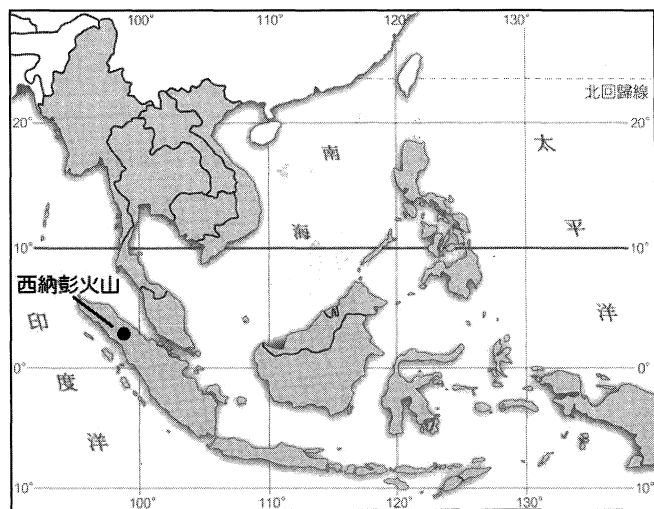
- (A) 東北信風
- (B) 東北季風
- (C) 西北季風
- (D) 盛行西風

57. 行經己~庚路段時，已進入十月上旬，此時大雄在這塊大平原上，應該會碰到何種地理景象？

- (A) 龍捲風襲捲當地的葡萄園、柑橘園
- (B) 颶風挾帶大量雨水灌暴棉花帶
- (C) 極圈風暴南下使五大湖湖面結冰
- (D) 枯黃的乾草原上，大陸冷氣團勢力南驅形成溫帶氣旋

58. 大雄發現在庚~甲段行程其搭乘之郵輪所費時間，較其反向由甲航向庚時快了許多，造成此一航程費時不同的原因為何？
(A) 東行時順盛行西風及北大西洋洋流而行
(B) 東行時順西北季風及北大西洋洋流而行
(C) 西行時受副熱帶沈降高壓壟罩及受赤道逆流影響
(D) 西行時逆盛行西風但順赤道洋流而行
59. 最精彩的行程應是甲~乙路段了，因大雄順著萊茵河爬上巴伐利亞高原，並攀越歐洲屋脊後，來到了碧海藍天的葡萄紅酒國度，享受拉丁民族浪漫的生活步調，最後再享受一頓埃及椰棗大餐。試問，甲~乙路段這一路上，大雄共歷經幾種不同的氣候帶？
(A) 二種
(B) 三種
(C) 四種
(D) 五種
60. 在印度的旅程中，印度地陪告訴大雄，此一時節正是當地一年中最適合旅遊的旺季；試問，此時應屬印度半島的那一季氣候？
(A) 雨季
(B) 涼季
(C) 熱季
(D) 旋風季
61. 最後一段行程，大雄走過一狹長的海域，此海域自古即溝通了印度洋與太平洋之間的交通，實為兵家必爭之地；近年中國為避免油輪通過該海域時遭受到安全威脅，因此和緬甸合作，建立經由該國海港通往中國的油管。為了達成此一戰略佈局，中國可透過何種區域經濟結盟與此區保持共生互賴的機制？
(A) ASEAN+1
(B) APEC+1
(C) OPEC+1
(D) ECFA+1

62. 環遊世界一周的行程已過了 75 天了，在還沒進入上述兵家必爭之狹長海域前，郵輪船長就已接獲印尼政府警告，因 9 月 15 日噴發的北蘇門答臘西納彭火山(圖(6))，持續活動近三個月後，近日恐將大爆發，船隻應隨時注意安危。試問，若此時該火山大爆發而噴發大量高熱火山灰及火山塵，再加上風帶的季節移動，恐將迫使附近哪一大城市得緊急撤離民眾？
(A) 吉隆坡
(B) 新加坡
(C) 胡志明市
(D) 雅加達



圖(6)

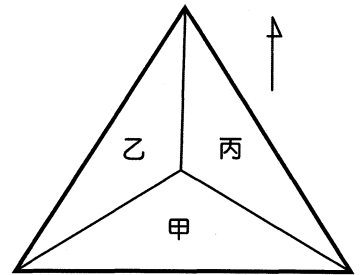
63. 綜觀大雄此趟行程所經城市及地區，則大雄須準備下列哪幾類投影法製作的地圖，較符合旅程需要？(ㄅ) 等距投影 (ㄆ) 等積投影 (ㄇ) 等角投影 (ㄉ) 全球 TM2 度投影 (ㄊ) 赤道直圓柱投影 (ㄋ) 北緯 40 度圓錐投影 (ㄌ) 臺灣方位投影
(A) ㄇㄉ
(B) ㄆㄌ
(C) ㄅㄌ
(D) ㄊㄋ

64-66 題為題組

◎ 中南半島上三國交界的金三角地帶，是甲河流主支流交會的地方，此地雖然地勢平緩，土壤肥沃，但因氣候濕熱，原被形容為瘴癘叢林，通行不易，但隨著乙國設立經濟特區，發展賭場觀光，因此河面上可以看到懸掛三國國旗的船隻往來穿梭，人潮逐漸增加…。請問：

64. 若圖(7)為金三角地區三國相對位置示意圖，請問其中的甲~丙，依序分別是代表哪些國家？

- (A) 越南、柬埔寨、泰國
(B) 泰國、緬甸、寮國
(C) 寮國、泰國、緬甸
(D) 泰國、柬埔寨、寮國



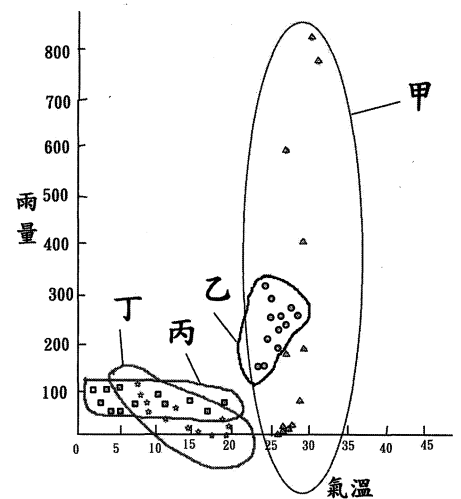
圖(7)

65. 承上題，分隔三國的甲河川是？

- (A) 湄公河
(B) 昭披耶河
(C) 薩爾溫江
(D) 伊洛瓦底江

66. 該流域所經過區域的植被景觀，其氣候型態最有可能是圖(8)中的哪一種氣候類型？

- (A) 甲
(B) 乙
(C) 丙
(D) 丁



圖(8)

67-69 題為題組

◎ 某國家於 2012 年自行統計後，指出該國將是全球第 7 個、亞洲第二個進入「20~50 俱樂部」的成員國，此項事實震撼了曾經同為「亞洲四小龍」的臺灣。該國曾經面臨亞洲金融風暴的侵襲，但卻積極對外簽署自由貿易協定，目前已是全球簽署自由貿易協定最多的國家，其中它與歐盟及甲國已簽訂的自由貿易協定及目前正與乙、丙兩國洽談中的自由貿易協定，在在都衝擊到臺灣對外的貿易及出口市場。請問：

67. 該國最有可能是指哪一個國家？

- (A) 越南 (B) 南韓
(C) 日本 (D) 新加坡

68. 該國簽訂自由貿易協定後，會造成臺灣對外貿易衝擊的最主要原因為何？

- (A) 免關稅的優惠
(B) 產品大幅升級
(C) 外資大量湧入
(D) 交通迅速革新

69. 承上題，文中的甲、乙、丙三個國家，依序最有可能是指哪三個國家？

- (A) 美國、中國、俄羅斯
(B) 新加坡、日本、美國
(C) 美國、中國、日本
(D) 日本、中國、英國

70-72 題為題組

◎ 裕隆集團於 2013 年宣布將在臺灣進行上百億元的投資，以進行新車型的開發與設計，並同時也在俄羅斯成立製造工廠，以積極擴展海外市場，以求在中國、俄羅斯、西亞等海外市場有突破性的發展，同時為了配合市場的需求，也將成立汽車銷售公司以負責代理、行銷等相關的業務。請問：

70. 裕隆集團在各地設廠的過程，最適合以下列哪一個概念來說明？

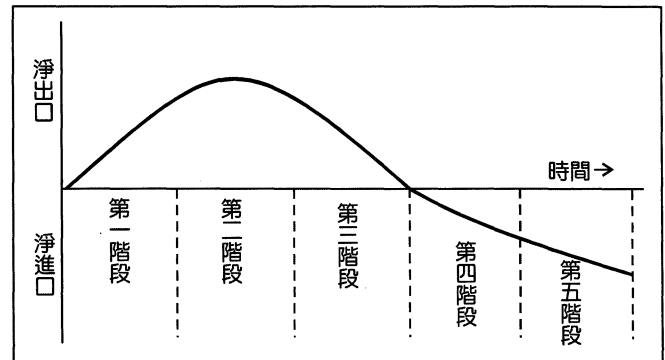
- (A) 區位擴散
- (B) 產業群聚
- (C) 工業慣性
- (D) 空間移轉

71. 裕隆集團於海外設立汽車銷售公司的經營模式和下列哪一個概念最接近？

- (A) 垂直整合
- (B) 垂直分工
- (C) 水平分工
- (D) 水平整合

72. 若圖(9)為產品生命週期(product life cycle)圖，裕隆集團產銷區位的變化，最可能位於哪些階段？

- (A) (一)→(二)
- (B) (二)→(三)
- (C) (三)→(四)
- (D) (四)→(五)



圖(9)