

全國公私立高級中學

102 學年度學科能力測驗第一次聯合模擬考試

考試日期：102 年 8 月 1~2 日

社會考科

—作答注意事項—

考試時間：100 分鐘

題型題數：

- 單選題共 72 題

作答方式：

- 用 2B 鉛筆在「答案卡」上作答；更正時，應以橡皮擦擦拭，切勿使用修正液(帶)。
- 未依規定畫記答案卡，致機器掃描無法辨識答案者，其後果由考生自行承擔。

單選題 (占 144 分)

說明：第 1 題至第 72 題皆計分。每題有 4 個選項，其中只有一個是正確或最適當的選項，請畫記在答案卡之「選擇題答案區」。各題答對者，得 2 分；答錯、未作答或畫記多於一個選項者，該題以零分計算。

- 今年四月間，教育部公布大學學雜費調整方案，引發學生團體「反教育商品化聯盟」抗議。草案中明訂，若 GDP 超過 3%，各校即可調漲大一新生學費，最多達 6%。該聯盟認為如此一來將使學生負擔更加沉重，因此聚集在教育部前，要求撤回此案。針對上文的敘述，下列選項何者較為正確？
甲、在教育部前面的行動屬於現代社會中的成年禮儀式
乙、反教育商品化聯盟的成立能夠有助於社會資本的累積
丙、反教育商品化聯盟的抗議顯示公民團體扮演倡議的力量
丁、若反教育商品化聯盟依人民團體法登記會屬於職業團體
(A) 甲、乙 (B) 乙、丙
(C) 丙、丁 (D) 甲、丁
- 承上題，該抗議行動中，「大學學生權利調查評鑑小組」是聯盟重要的成員，某大學學生小舜在其中擔任組長的工作。該小組強調主張，大學自治不是校園戒嚴的護身符，學校所有章則都不應牴觸憲法所保障的權利。針對上文的敘述，下列選項何者正確？
(A) 評鑑小組並沒有向相關政府單位申請設立登記所以為非法組織
(B) 該評鑑小組所主張的觀點彰顯了公共利益與私人利益間的衝突
(C) 若抗議剛好遇到小舜的期中考，他可能會遭遇「本我」與「超我」間的衝突
(D) 若評鑑小組的成員間互動頻繁，歸屬性強，這個團體就會比較接近初級團體
- 「我是歌手」是由中國湖南衛視從韓國 MBC 引進的大型歌唱真人秀節目。遊戲規則由七位知名的華人歌手同台競賽，500 名觀眾現場聽審決定名次。該節目贊助商包括立白洗衣液、娃哈哈格瓦斯、中國電信等民間企業。第一季比賽獲得冠軍的是羽泉，林志炫居亞軍。若從文化的形式來觀察，下列何項組合可以說明上述的現象？
甲、大眾文化 乙、流行文化 丙、精緻文化 丁、民間文化
(A) 甲、乙
(B) 乙、丙
(C) 丙、丁
(D) 甲、丁
- 承上題，該節目由中國知名大企業贊助，從媒體識讀的角度可能產生什麼樣的問題？
(A) 置入性行銷
(B) 塑造刻板印象
(C) 隱藏性的歧視
(D) 凝聚共識形成討論
- 某集「大學生了沒」在節目中，舉辦說笑話比賽，其中一位來賓描述，「山地部落中，男人都去打獵，女人在家遊手好閒，通常都會偷情」。因為這一句話失當，後來遭到政府相關單位處罰。根據上文所述，下列選項何者正確？
(A) 該電視節目屬於一種民間文化
(B) 這樣的的笑話會強化了文化的位階
(C) 這樣的的笑話帶有文化相對論觀點
(D) 政府相關單位指的是行政院新聞局

6. 法國參議院在四月間，通過了同性婚姻法案。該法的第一條，就是贊成同性戀伴侶，也能夠跟異性戀者一樣享有結婚的權利。與此同時，巴黎市政府前，則是聚集了大批同志支持者，抗議同志族群遭到反對人士的暴力相向。針對上文的敘述，下列選項何者正確？
- (A) 反對同性戀者的理由主要基於性別主流化
 - (B) 同志法案通過之後可以保障同志的隱私權
 - (C) 支持同性戀婚姻合法化有助於保障民間文化
 - (D) 若國會通過該法屬於由上而下帶來社會改變
7. 由地球公民基金會等團體發起的「不要告別東海岸徒步行動」30多名成員，從臺東出發，4月20日抵達臺北東區，與先前集結的遊行隊伍會合後，依法申請在凱道集結，訴求拆除臺東美麗灣飯店、阻擋後續不當土地開發案，表達守護東海岸的決心。針對上文的敘述，下列選項何者正確？
- (A) 地球公民基金會依民法的分類屬於社團法人
 - (B) 地球公民基金會可在凱道現場義賣遊行商品
 - (C) 該活動的徒步行動顯示公民不服從的意涵
 - (D) 該活動的徒步行動彰顯了人力資本的累積
8. 某報刊載，原籍泰國嫁來臺灣的新移民女性陳媽莉，在家鄉常拿芭樂拜四面佛，來臺後依樣畫葫蘆，卻被廟祝告誡：「芭樂不能上供桌啦！」經廟祝解釋，在臺灣用芭樂拜拜，有褻瀆神佛的忌諱，終於明瞭臺灣信仰與泰國之間不同之處。針對上文的敘述，下列選項何者正確？
- (A) 陳媽莉遇到的情況可以用主流文化與次文化間的衝突來描述
 - (B) 陳媽莉遇到的情況可以用官方文化與民間文化的衝突來描述
 - (C) 廟公對於陳媽莉拿芭樂來祭拜的說詞帶有文明進化論的觀點
 - (D) 廟公對陳媽莉拿芭樂祭拜的作法應避免帶有文化相對論的態度
9. 美國國務院於4月19日公布2012年全球人權報告。報告指出，臺灣除了官員貪污問題外，婦女遭受性侵害及家庭暴力的問題依舊嚴重，兒童受虐也是普遍性的問題。另外，綜觀去年全球人權概況，中東和北非的民主轉變面臨挑戰、緬甸民主轉型等議題值得關注。針對上文的敘述，下列選項何者正確？
- (A) 婦女遭受性侵害與家庭暴力顯示積極人權仍待改進
 - (B) 我國為解決兒童受虐問題因此通過了少年事件處理法
 - (C) 官員貪污的問題，屬於公共利益與私人利益間所產生的衝突互斥現象
 - (D) 緬甸放寬嚴苛的出版管制、開放民營日報，屬第一代人權的落實
10. 位於臺北市精華地段的華光社區近年來正面臨土地開發議題。因該社區屬於國有土地。2007年底，政府預計將此處規劃為「臺北華爾街」，要求居民拆遷還地，故引發一連串的抗爭。社區自救會與學生訪調小組訴求，希望修改相關法令，提出安置計畫並納入民間參與，反對政府黑箱作業。針對上文的敘述，下列選項何者較為正確？
- (A) 若拆遷社區後改建成臺北華爾街的利益遠大於保留原貌，主張效益論者會反對拆遷
 - (B) 若拆遷社區後缺乏妥善安置計畫使弱勢居民無家可歸，正義論的羅爾斯會贊成拆遷
 - (C) 華光社區學生訪調小組提出希望修改相關法令等訴求，其行動屬於改革式社會運動
 - (D) 華光社區學生訪調小組提出希望修改相關法令等訴求，顯示社會運動由上而下推動
11. 今年四月間，消費者文教基金會公布一份民調結果，有超過五成的民眾認為醫院處方藥開太多。該會呼籲，主管機關應該儘速解決開藥浮濫的問題，並提醒消費者，用藥過度可能會對腎功能造成極大傷害。針對上文的敘述，下列選項何者較為正確？
- (A) 消基會監督各種消費者的議題因此可以歸類於第二部門
 - (B) 消基會監督各種消費者的議題因此扮演了第四權的角色
 - (C) 消基會公布上述民調，顯示公民團體的倡議有助於公共利益的實現
 - (D) 社會大眾都需要消基會的協助但卻甚少捐款，可能會產生共有財的悲劇

12. 現年 57 歲作詞人李坤城與友人 17 歲女兒林靖恩的「爺孫戀」，引起外界高度關注。據某家媒體報導，林父原先反對兩人交往，還打算告他誘拐未成年少女，後來發現女兒懷孕，擔心事情鬧大才點頭讓他們結婚。針對媒體這樣的報導，林靖恩在臉書上回嗆反駁。而她的朋友則留言回應說：「不能怪媒體，臺灣人民偏愛看這樣的新聞。」針對上文的敘述，下列選項何者較為正確？
- (A) 如果林靖恩覺得媒體報導不實，可以主張媒體接近權要求更正
 - (B) 朋友在臉書上留言聲援林靖恩並批判媒體，彰顯了媒體使用權
 - (C) 「臺灣人民偏愛看這樣的新聞」的說法顯示新聞產製往往受到權威機構的影響
 - (D) 若林靖恩確實已經懷孕，李坤城可能會因此觸犯「兒童及少年性交易防制條例」
13. 芭比娃娃是不少兒童在成長時期的玩伴，但是英國《每日郵報》引述某健康機構研究指出，若把芭比放大到真人尺寸，外形反而會像科幻片中的人物。經過計算，芭比的脖子比一般美國女性長 2 倍、頸圍少 6 吋，根本無法支撐頭圍比一般人大 2 吋的大頭。芭比誕生 50 多年來，早已成為女孩心中的女神代表，而該研究在提醒女性，別因芭比「不像話」的身材比例，產生不健康的減肥觀念。針對上文的敘述，下列選項何者較為正確？
- (A) 若男生喜歡蒐藏芭比娃娃，在我們的社會中並不符合性別刻板印象
 - (B) 《每日郵報》刊登該健康機構的研究，顯示媒體往往混淆了正確的價值觀
 - (C) 依據米德的觀點，處於「團體遊戲階段」的孩童會拿芭比娃娃進行辦家家酒遊戲
 - (D) 若女童學習她的姊姊玩芭比娃娃，姊姊就扮演了米德所說的「概化他人」的角色
14. 二〇一三新北市潑水節在中和區華新街熱鬧登場，現場湧入超過一萬五千人。市長朱立倫表示，目前境內有八萬七千名新住民，尤其中和南勢角一帶更是全國緬僑聚居最多的地區，讓華新街有「緬甸街」美名。針對上文的敘述，下列選項何者較為正確？
- (A) 因活動由政府舉辦，所以屬於主流文化
 - (B) 緬甸街的形成是因為殖民所造成的文化現象
 - (C) 潑水節活動有助於讓其他族群認識大眾文化現象
 - (D) 潑水節活動對於緬僑來說有助於形塑了文化認同
15. 內政部為落實使用者付費，並希望透過收費機制改善低價陸客團現象，規劃未來進入 5 個國家公園要收取個人票 100 元。預估收費後，每年總收益約 2.7 億元。針對上文的敘述，下列選項何者較為正確？
- (A) 若國家公園收費，會造成私人利益與公益之間的互補關係
 - (B) 內政部決定國家公園收費，顯示該部會可以歸類第二部門
 - (C) 若國家公園收費可以提升整體遊憩品質，功利主義者會贊成此一政策
 - (D) 若國家公園收費可提升整體遊憩品質，顯示國家會對公共利益造成傷害
16. 報載臺大醫院某主治醫師，被控替女性看診時，以右手食指伸進左手拇指、食指圍成圓圈手勢，詢問有無性行為，再用手掌摸病患胸部，遭臺北市性騷擾防治委員會判定性騷擾成立，裁罰兩萬元。針對上文的敘述，下列選項何者較為正確？
- (A) 文中該醫生的行為屬於性騷擾防治法中的交換條件式的性騷擾
 - (B) 該名女性除了可以申訴遭到性騷擾外，也可以提出民事的求償
 - (C) 為了彰顯身體自主權的重要，在調查過程中會將該名醫生的名字公布以懲不法
 - (D) 若該行為發生在學校，受害者為學生而加害者為校護，會交由教評會展開調查

17. 柴契爾夫人為首位女性首相。但自她逝世後也引發各界對柴契爾主義的兩極評價，一時之間很難蓋棺論定。這位「鐵娘子」所堅持的新自由主義路線，對於經濟發展產生重大的影響。例如：鼓吹小而美的政府，一切尊崇市場；強化使用者付費觀念，以免造成浪費和依賴，社會福利會使企業成本增加。在她主政時期，還有其它非經濟的法令也充滿爭議。例如：通過《地方政府法第 28 條》，該法主要是禁止在校園提倡同性戀與出版任何提倡同性戀的教材，性別多元的推廣也因此喪失教育資源支持。針對上文的敘述，下列選項何者較為正確？
- 甲、柴契爾夫人打破了過去僅由男性擔任首相的歷史，展現性傾向的多元化
乙、柴契爾夫人所堅持的新自由主義路線，可能會阻礙積極人權的實踐
丙、使用者付費觀念可避免公共利益實現過程中搭便車的現象
丁、《地方政府法第 28 條》充分展現政府為落實性別主流化的作為
- (A) 甲、乙 (B) 乙、丙
(C) 丙、丁 (D) 甲、丁
18. 臺北市勞動局公布最新「未依法足額進用身心障礙者機構」名單，共有七百三十二個機構違規，前十大違規業主皆為知名企業，麥當勞差額二十一人再次居冠。麥當勞公關表示，公司有意願配合，也持續與社福團體接觸，討論聘僱身心障礙者，但因產業特性，需長時間在廚房或與顧客面對面，較不適合身心障礙者。根據上文的敘述，請選出正確的選項？
- (A) 文中提到「未依法」，此法指的是《勞動基準法》
(B) 政府設立勞動局乃是為了落實第一代人權的保障
(C) 給予身障者特殊照顧會符合羅爾斯正義論的觀點
(D) 麥當勞公關的說法顯見第三部門常重視私人利益
19. 在美國接受政治庇護的大陸盲人維權律師陳光誠，在民間團體的邀請下，於 6 月間抵臺訪問，陳光誠此行，是以發表新書的名義專案申請來臺，同時將拜會人權團體、社福團體，以及法界人士。根據上文敘述請選出正確的選項？
- (A) 若有國內的律師團體聲援陳光誠的維權行動屬於全球公民意識的展現
(B) 若有國內的團體反對陳光誠來臺就是展現了反全球化
(C) 臺灣律師團體聲援陳光誠屬於一種全球在地化的展現
(D) 若有國內的團體反對陳光誠來臺是展現了另類全球化
20. 某女中以「與同性肢體行為太過親暱」為理由依校規記學生小過。有學生將懲罰紀錄 po 上臉書，表示「就只抱一下就記小過一支，要畢業了怎麼這麼狠心」，引發網友瘋狂轉貼、討論，批評學校歧視同志、太過分。該校學務主任說，被記過的學生之前在校內就有過度親暱的行為，校方已多次勸誡，但 2 人又穿制服在校外有太過親暱的舉動，被民眾投訴，學校經向當事人查證屬實，才各記 1 小過。根據上文敘述，請選出正確的選項？
- (A) 該名女同學，對此處罰不服除了校內申訴外還可以透過訴願的方式請求救濟
(B) 若該校校規由學校所有成員共同參與制訂，從制訂者而言較偏向義務本位的校規
(C) 若處罰的理由是因為該名同學具同志身份，該校規可能會違反性別平等教育法
(D) 對同性肢體的親密行為，從性別的觀點來看是一種性別認同的展現
21. 近年來，我國有不少有關人權保障的立法，請選出正確配對的選項？
- (A) 《原住民基本法》：原住民可以回復傳統姓名
(B) 《社會救助法》：保障身心障礙者的工作權
(C) 《家庭暴力防治法》：保障同性戀的同居者
(D) 《性別平等工作法》：規範夫妻財產制

22. 某書刊載：2010年，皇家馬德里(Real Madrid，簡稱皇馬)的年營收五度蟬聯全球之冠。皇馬是最懂得國際行銷的足球俱樂部，例如：提高該球隊的全球品牌形象，並靈活運用日益熱門的官方網站，以及社群媒體臉書、推特，提供西語、英語、日語及阿拉伯語的內容和全球球迷互動。皇馬成功行銷的因素，可以用下列哪一個選項的敘述來詮釋？
- (A) 全球公民意識
(B) 反全球化
(C) 另類全球化
(D) 全球在地化
23. 媒體刊載：排灣族一向有長輩對晚輩摸「阿力力」(排灣族語罽丸)，以表達疼愛之意。臺東一名排灣族男童被舅公摸了「阿力力」後，覺得很不舒服，由家屬提出控告。檢察官以加重強制猥褻罪提起公訴，但法官認為舅公行為並不是要發洩色慾，判處無罪。根據上文，下面哪一個選項的敘述較為正確？
- (A) 檢察官的起訴凸顯國家法律與次文化間可能產生衝突的現象
(B) 面對文化差異執法人員要帶有我族中心主義避免歧視的情形
(C) 從文化相對論角度看，摸罽丸表達疼愛是野蠻偏離常軌的行為
(D) 從文明進化論的角度看，應該尊重原住民的文化保持文化多元
24. 國中生小韋因涉嫌連續偷腳踏車被同學發現報警，並遭校方約談。學校告知要通知家長，並要求他寫下自白書。小韋懊悔不已，寫下：「不管怎樣，犯了法，就是不對，不該的事，就不該做」。根據上文，下面哪一個選項的敘述較為正確？
- (A) 從佛洛伊德的角度看，自白書的內容顯示客我的力量非常強大
(B) 從米德的角度看，自白書的內容主我的力量非常強大
(C) 小韋依照艾瑞克森的發展理論正處於自我認同與角色混亂階段
(D) 小韋依照艾瑞克森的發展理論正處於勤奮努力與自貶自卑階段
25. 「祖靈生日祭儀式開始時，三長老各捧一神罐口念祝詞，祈求祖靈賜予全族平安，然後灑靈罐中之水於地上，又另換上新水。是日部落中製糕宰豬為祭品，部落東西南北四角及公廨門前均供豬一頭以祭祖靈。」上文中的部落最可能主要分布於今日臺灣的何處？
- (A) 臺北
(B) 宜蘭
(C) 臺南
(D) 臺東
26. 以下兩段資料皆出自於郁永河對臺灣原住民的記載：
- 資料一：「其殺人輒取首去，歸而熟之，剔取髑髏，加以丹堊，置之當戶，同類視其室髑髏多者推為雄，如夢如醉，不知向化，真禽獸耳！」
- 資料二：「是日過大洲溪，歷新港社、嘉溜灣社、麻豆社，雖皆番居，然嘉木陰森，屋宇完潔，不減內地村落。余曰：『孰謂番人陋，人言甯足信乎？』」
- 根據所學的歷史知識，我們應如何正確理解郁永河對原住民所作出的相異評價？
- (A) 資料一所呈現的內容應僅是高山族才會出現的習俗
(B) 資料二的原住民部落曾經歷鄭氏時期的經營與教化，故其生活景象獲得郁永河較為正面的評價
(C) 由上述資料所描繪的內容可推知，臺灣早期原住民的生活是由資料一演變為資料二，故兩段資料所提到的原住民不會存在於同一時間點
(D) 資料二中郁永河提到『孰謂番人陋，人言甯足信乎？』由此可知，資料一的內容應是郁永河從旁人處得知的原住民相關訊息，經過實地考察後，當時原住民已完全無資料一所描述之舉，故郁永河有資料二之語

27. 圖(一)來自臺灣某一原住民族群的圖騰，該族族人喜歡配戴橙、黃、綠三色之琉璃珠，此物被視為是傳家與婚聘之必備物品。該族的社會組織大致可分為頭目、貴族、勇士與平民四個階級，婚姻採絕對一夫一妻制，而五年祭中的刺球儀式則是該族最受注目的祭典活動。請問：此一族群應是指？
- (A) 卑南族
(B) 排灣族
(C) 魯凱族
(D) 西拉雅族

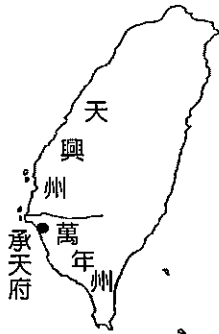


圖(一)

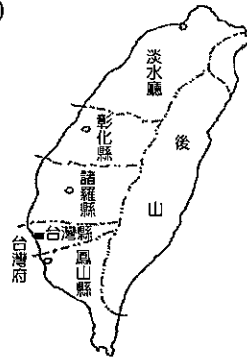
28. 某份史料中有段對話如下：
- 甲方：「承貴公司運來此等戰爭物資，且在國王急需要時運到，已顯然表示願與臺灣繼續通商之誠意，甚可欽佩，此次戰爭如獲成功，不僅為臺灣王之榮譽，將來亦必成為貴公司莫大之利益。」
- 乙方：「如國王能光復大陸，必將允許我公司在其領土中之任何地方設立商館，我方不僅可獲得更優厚之待遇，亦可購買比在臺灣更豐富之物資。」
- 關於此份資料之解讀，正確的是：
- (A) 由對話中判斷，乙方應是英國代表
(B) 甲方所言之「貴公司」是荷蘭東印度公司
(C) 文中的「臺灣王」是指趁清朝三藩之亂回攻中國大陸的鄭成功
(D) 由該段對話可得知，臺灣自產物資非常豐富，故吸引外商積極前來貿易
29. 十七世紀上半葉，有位名叫塔雅的原住民女孩，深獲同部落未婚男子巴望的喜愛。某日，塔雅整理長輩遺物時，發現一張以西洋字母拼注著本族語言的「地契」，她好奇地想去問巴望，可是，巴望正要前往「集會所」和部落長老們商討一場重要的「對外戰事」，塔雅只好作罷。根據前述，下列選項中符合當時生活景況的是：
- (A) 塔雅與巴望的婚事決定後，巴望便興高采烈地前往迎娶塔雅
(B) 巴望可於婚後直接繼承上文提及之「地契」的所有權
(C) 該次的「對外戰事」引起政府直接派駐當地的地方行政官員震怒，部分族人遭到政府逮捕與懲處
(D) 部落成員中若有人犯罪，可由長老直接審理判決即可
30. 劉小傑因歷史科作業到大溪進行古蹟考察，參訪了一戶歷史悠久的古厝，其前庭廣場有象徵舉人功名的二個旗竿臺座，正廳掛有「大夫第」匾額，偏廳則供奉著保生大帝。整理完資料後，劉小傑完成了歷史科作業。下列各項劉小傑所書寫的內容中，正確的是：
- (A) 該戶人家信奉保生大帝，由此可推知其祖先是來自中國大陸的潮州
(B) 在臺灣移墾社會初期，此戶人家因其科舉功名而屬於社會領導階層
(C) 因有舉人功名的旗竿臺座以及掛有「大夫第」匾額，可知，此戶人家的中試者最有可能是在清領時期應試
(D) 舉人的出現，顯示當時文教已有相當水準，而清領時期臺灣第一位進士就出現在臺中霧峰林家

31. 圖(二)中之官僚體制的編制應是處於哪一行政區劃時期？

(A)



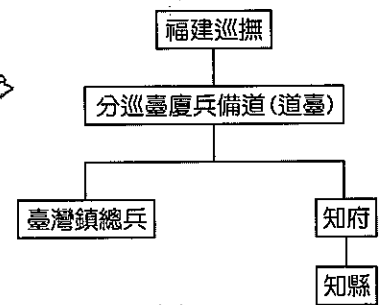
(B)



(C)



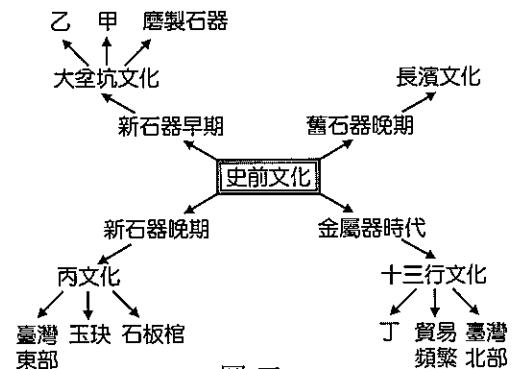
(D)



圖(二)

32. 圖(三)為小明在學習臺灣史前文化歷史時，為了加強知識的記憶與連結所繪製的心智圖。依據史實，有關圖(三)中代號之處的正確敘述應是：

- (A) 「甲」處可填入「粗繩紋陶」
- (B) 「乙」處可填入「以種植稻作植物為主」
- (C) 卑南文化與蔦松文化皆可符合「丙文化」所列出的特色
- (D) 「丁」處可填入「主要使用銅器」



圖(三)

33. 文化局預定舉辦一場為期兩天的古蹟巡禮活動，計畫內容如表(一)：

表(一)

項目	7月29日	7月30日
目的地	大溪老街	北埔
活動內容	老街巴洛克風格建築巡禮 北臺灣第一大地主發跡過程介紹 品嚐當地名產：豆干	參觀拓墾北埔的重要一級古蹟 義民廟的歷史介紹與建築巡禮 播茶 DIY

小王看到此一計畫後，和朋友聊到相關的歷史，他說：「大溪老街的巴洛克風格建築，(甲)是因為清領後期傳入西方文化引發仿效風潮所致，當地的開發與(乙)板橋林維源家族的經營有著極大的關係。至於新竹北埔地區的拓墾，則是十九世紀北臺灣最大隘墾——(丙)金廣福墾號的貢獻，亦是閩、粵族群合作的佳例。不過，閩、粵族群並非全然是合作關係，像(丁)清領初期首次大規模民變的林爽文事件，便有兩族群交戰的情況發生。該地著名的義民廟香火鼎盛，是(戊)客家人重要的民間信仰之一。」

- 請問：上述小王的話語當中，符合歷史事實的有哪些？
- (A) 甲丁戊
 - (B) 乙丙戊
 - (C) 丙丁戊
 - (D) 甲乙丙

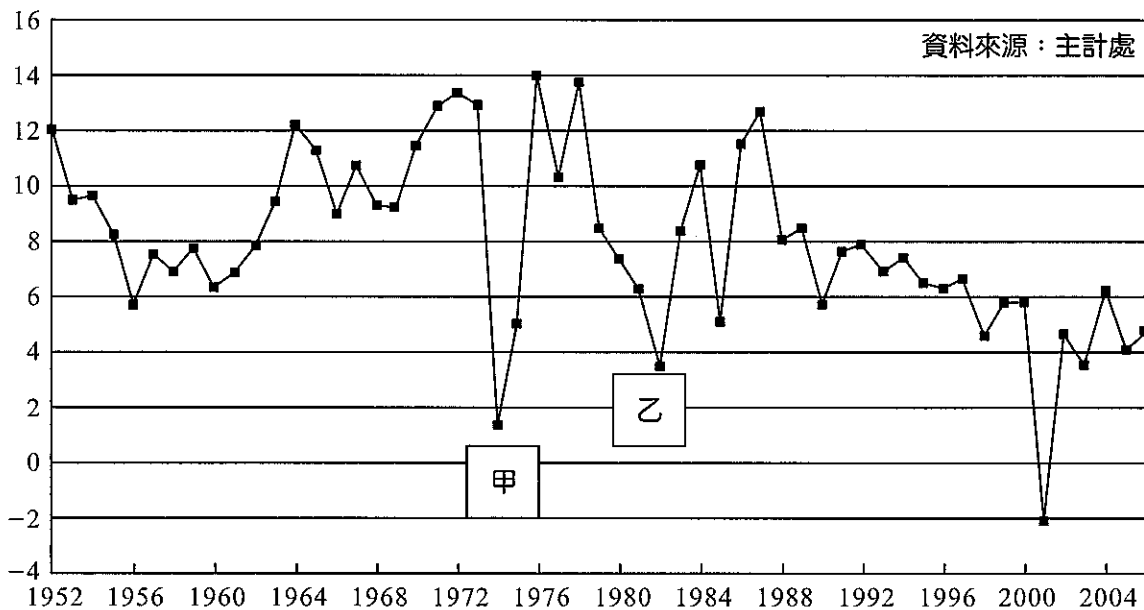
34. 臺灣南端外海有七星岩暗礁，過去常有不熟悉附近水域的船隻觸礁沉沒。十九世紀中後期，有兩個國家便曾因船難事件而與臺灣當地原住民有所摩擦或衝突。爾後，爲了船隻航行的安全，乃有在該地建造燈塔之議，遂出現日後有「東亞之光」美譽的鵝鑾鼻燈塔。請問：上文中的「兩個國家」是指？
- (A) 英國、法國 (B) 英國、日本
(C) 美國、日本 (D) 法國、日本
35. 圖(四)爲某時期出現於臺灣街頭的宣傳海報，反映了當時的大環境氛圍。關於這些海報的正確理解是：
- (A) 爲了應付 1980 年代鄧小平對臺灣高喊「三通四流」政策，臺灣當局積極張貼標語，以提醒民眾必須堅守「三不政策」，以免中共藉機滲透
- (B) 此張海報反映出，國共內戰的失利，使得國民黨政府統治臺灣初期採取嚴密防堵共產勢力發展的措施
- (C) 從海報上的文句可推知，這應是日本總督府爲了防堵臺灣民眾竊取軍事機密來從事武裝抗日而張貼的宣傳文件
- (D) 清領初期，爲了剷除殘餘的反清勢力，官方利用保甲制度互相監視，故街道上標語林立



圖(四)

40. 臺灣自有史以來，米與糖通常是臺灣主要的出口產品。但在某一個時期，由於政府當局擔心人民比較喜歡種植利潤高的稻米而不種甘蔗，因此採取限制供水的方式迫使農民必須種植甘蔗。請問，這應該是哪一個時期？
(A) 荷治時期 (B) 鄭氏時期
(C) 清領時期 (D) 日治時期
41. 自臺灣進入歷史時代，其命運便與國際局勢的發展息息相關，以下是與中華民國的國際地位或國家安全有關係的相關文件，請依照時間先後順序排列：
(甲)開羅宣言 (乙)中美共同防禦條約 (丙)臺灣關係法 (丁)聯合國 2758 號決議案
(A) 甲乙丙丁 (B) 乙甲丙丁 (C) 丙乙甲丁 (D) 甲乙丁丙
42. 甲午戰後，臺灣割讓日本，但臺民之反抗使日本政府大為困擾，甚至打算把臺灣賣給法國。後來有人建議：統治臺灣應該先調查臺灣島的舊有習慣、制度，以瞭解民情。如果直接把日本的制度與法律強加於臺灣，這是文明的虐政。所以，統治臺灣的基礎在於舊有制度習慣的調查。請問，這個建議者應該是哪一位？
(A) 後藤新平 (B) 八田與一 (C) 樺山資紀 (D) 田健治郎
43. 現今臺南市私立長榮高級中學的司令臺旁，有一塊寫著該校歷任校長的石碑。石碑上刻有文字：「第一任校長余饒禮；代理校長宋忠堅；代理校長巴克禮；代理校長甘為霖…。」該校校長初期皆為西方人，而其中有巴克禮與甘為霖兩位著名傳教士。請問，巴克禮與甘為霖之所以能到臺灣傳教並興辦教育事業，與哪一場戰爭有關？
(A) 英法聯軍 (B) 中法戰爭 (C) 甲午戰爭 (D) 八國聯軍
44. 圖(五)是臺灣從 1952 年到 2006 年的歷年經濟成長率，圖(五)中 A、B 兩處，代表臺灣經濟成長率大幅度的下滑，請問 A、B 兩處各是因為什麼原因所造成的？

台灣歷年經濟成長率(1952-2006)
按2001年價格計算



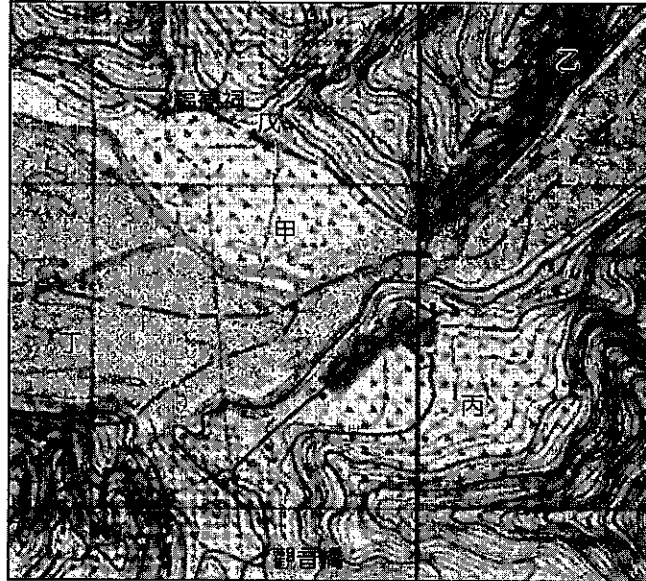
圖(五)

- (A) 甲：韓戰；乙：越戰
(B) 甲：八二三砲戰；乙：越戰
(C) 甲：第一次石油危機；乙：第二次石油危機
(D) 甲：第一次石油危機；乙：中華民國退出聯合國

45. 臺灣在早期由於自然地形與河川流向的關係，使得臺灣南北交通以海運為主，發達的城市皆為港口。這種情況直至基隆到高雄的縱貫鐵路全線通車以後，臺灣南北的往來才較為方便。請問，這段南北縱貫鐵路在何時完成全線通車？
- (A) 清領時代後期，劉銘傳的繼任者邵友濂將鐵路從臺北延伸到高雄
(B) 日治初期，日本政府積極於交通建設，以利於統治和產物運輸
(C) 日治內地延長主義時期，為使臺人理解日本政府之偉大，修築鐵路使臺民可至各地觀看日人的偉大建設
(D) 日治皇民化時期，為積極運用臺灣資源以利作戰，故盡快完成南北縱貫鐵路
46. 二戰之後的臺灣，經過近七十年的發展，政治、社會文化、經濟上都有長足的進步。然而，臺灣的未來發展依舊有令人擔憂之處。請問下列哪些是臺灣目前的困境或隱憂？
- (甲) 工資上漲、產業出走，平均薪資低的服務業雖蓬勃發展，但難以提昇臺灣人民的薪資水準
(乙) 經濟上，臺灣的出口至今仍集中於美國，一旦美國經濟不佳，臺灣也將受累
(丙) 超低的臺灣人口出生率將是臺灣未來的重大隱憂
(丁) 報章媒體解禁之後，大量媒體浮現，但過度競爭導致新聞媒體專門報導聳動的災難新聞以及腥羶暴力的社會新聞，促使人心不安
- (A) 甲乙丙 (B) 乙丙丁
(C) 甲丙丁 (D) 甲乙丁
47. 第一次大戰之後，威爾遜總統的民族自決主張傳遍各國、中國大陸五四運動帶給中國人許多思想衝擊，加上世界上第一個共產主義國家的誕生，種種世界局勢的變化使得臺灣知識份子的視野更為開闊，而有了許多不同於以往的活動。關於日治時期知識份子的活動與思想，下列何者正確？
- (A) 受到中國大陸五四運動與新文化運動的影響，臺灣知識份子也投身白話文創作
(B) 1920 年代，臺灣知識份子所創立的各類型團體，只有臺灣共產黨在政治與社會的立場上偏左派
(C) 臺灣知識份子深知必須啓迪民智、喚起民眾，臺灣人民才會有更好的待遇，因此臺灣文化協會、臺灣民眾黨、地方自治聯盟等團體目標一致、緊密合作
(D) 臺灣知識份子創立的社會團體活躍許久之後，在盧溝橋事變爆發，中日關係極度緊張之下，紛紛被日本政府解散
48. 請從以下三則敘事，判斷哪一件事情的發生，促使下列三則敘事的出現：
- 資料一：現今筆名南方朔的政治評論家王杏慶，當時從臺大森林研究所畢業，並得到美國密西西比大學研究所獎學金，但他寫了一封信給美國的研究所的所長：「我的國家或將面臨一項巨大的變革…。在這岌岌可危的時候，我自認無法擺脫對我的家庭、我的國家及人民的責任。」他放棄了出國的機會。
- 資料二：陳芳明，現任政大臺灣文學研究所所長，當年在臺大歷史研究所念碩士。他成立龍族詩社，心頭想的是中國祖國。但是後來，他重新思考：「一直以來覺得臺灣代表著中國，從沒想過，有一天要重新思考，臺灣代表什麼？」於是他將關注的焦點轉向臺灣這塊土地。後來在國外因批評臺灣政治被列入黑名單禁止回國，直到 1989 年，他才返回臺灣。
- 資料三：1973 年，面對國家的風雨飄搖，在美國得到藝術碩士的林懷民選擇回到臺灣，在臺中舉行首次的公演，雲門舞集在臺灣生根，更因為其傑出的表演，使得「臺灣」這兩個字頻頻出現在外國的新聞上。
- (A) 二二八事件 (B) 白色恐怖
(C) 中華民國退出聯合國 (D) 中共與美國建交

49-51 為題組

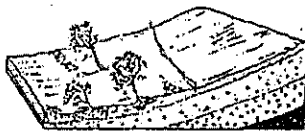
◎ 2013 年最受國際關注的 13 件大事中，「極端氣候更加頻繁」被列為第十項關注議題……臺灣當然也不能置身事外。以臺灣的自然環境特徵，若沒有做好適宜的國土規劃，將可能再度上演「莫拉克風災小林村滅村」的地質災害。請回答下列問題：



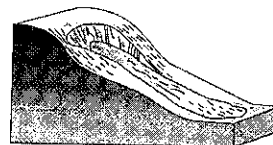
圖(六)

49. 圖(六)中哪一地區最有可能發生如小林村滅村「走山」的地質災害？
(A) 甲
(B) 乙
(C) 丁
(D) 戊
50. 請問下列哪一項極端氣候的特徵是「小林村滅村」發生的關鍵？
(A) 年雨量變率加大
(B) 降水強度變大
(C) 熱浪的機會增加
(D) 全球平均氣溫升高
51. 請問下列哪一種地質災害示意圖與小林村走山的地質災害最相似？

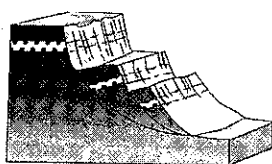
(A)



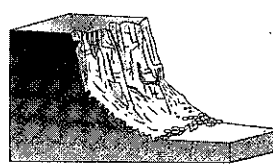
(B)



(C)



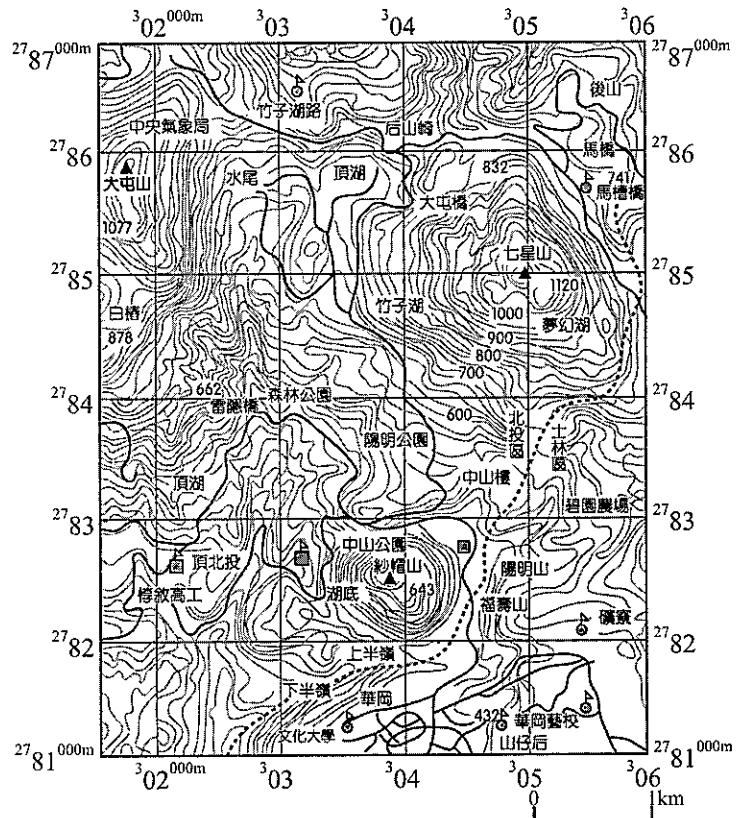
(D)



52-54 為題組

◎ 圖(七)為陽明山地區的等高線地形圖。請回答下列問題：

52. 請問大屯山的網格座標為何？
 (A) (2785、303)
 (B) (302、2785)
 (C) (301、2785)
 (D) (2782、304)
53. 根據 TM2 度分帶的概念，請問圖(七)中的「大屯山」與赤道最短的距離大致有多遠？
 (A) 301 公里
 (B) 302 公里
 (C) 2785 公里
 (D) 2782 公里
54. 請問紗帽山(標高 643 公尺)到七星山(標高 1120 公尺)的坡度百分率約多少？(四捨五入)
 (A) 24%
 (B) 16%
 (C) 45%
 (D) 36%

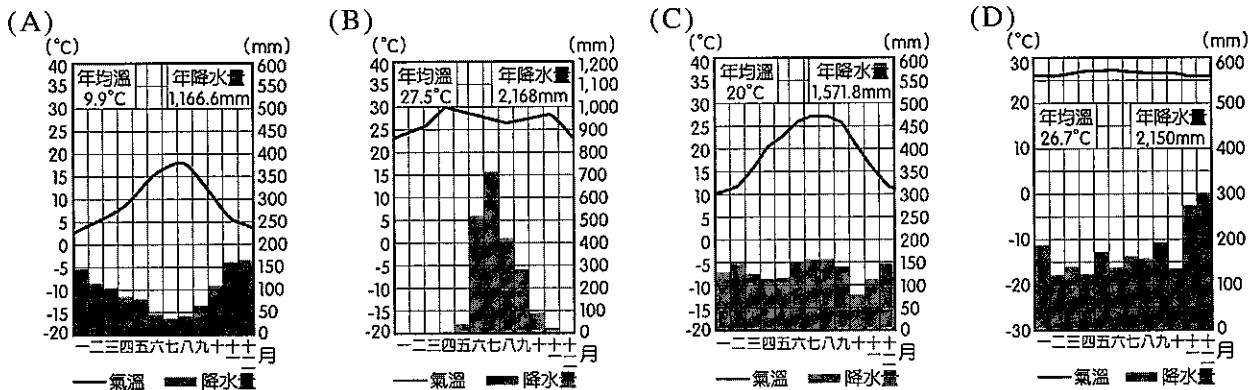


圖(七)

55-58 為題組

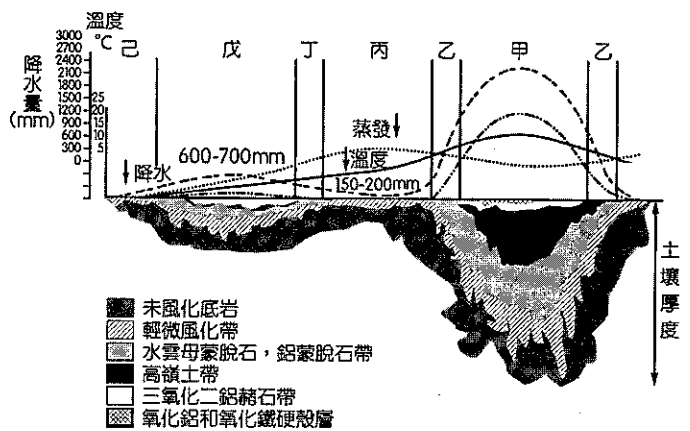
◎ 2012 年 12 月 21 日的馬雅「世界末日」預言沒有實現！許多馬雅人指稱，這個終結日很明確的，並不意味著人類文明的毀滅，而是在暗示一種關於全人類在精神和意識方面的覺醒和轉變，從而進入新的時代……。

55. 臺灣的小晴晴想要在末日發生時的臺灣當地時間：2012 年 12 月 21 日的下午 3 點 14 分打電話給美國洛杉磯(118°W)的 HOPE 姐姐報平安，請問 HOPE 姐姐接到電話時是洛杉磯當地幾點幾分？
 (A) 12：46 分 (B) 9：14 分 (C) 3：14 分 (D) 23：14 分
56. 請問提出末日預言的馬雅人，其馬雅文明主要分布區屬於下列哪一氣候類型？



57. 圖(八)為不同氣候環境、土壤的風化示意圖。請問馬雅文明分布區的風化類型主要為圖(八)中的甲~己哪一類型？

- (A) 甲
- (B) 丙
- (C) 丁
- (D) 戊



圖(八)

58. 承上題，請問該地的植被類型與下列哪一類型最相似？

- (A) 
- (B) 

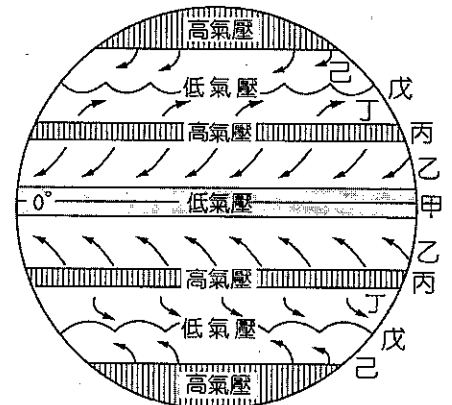
- (C) 
- (D) 

59-60 為題組

◎ 2012 年由李安所執導的《少年 Pi 的奇幻漂流》電影深受各界肯定。在電影裡頭，Pi 的家人帶著一些他們動物園的動物，搭著一艘日本貨物船，踏上了遠渡太平洋的旅程。由馬尼拉出發，出海才不到幾天，貨船遇到了暴風雨而沉船了…。如果故事改編…Pi 和家人如願的到達加拿大西岸，請問下列問題：

59. 請問橫越太平洋的旅途中，Pi 和家人可以借助圖(九)中哪一個行星風系幫助航行？

- (A) 甲
- (B) 乙
- (C) 丁
- (D) 己



圖(九)

60. 請問橫越太平洋的旅途中，Pi 和家人可以藉助哪些洋流順利抵達加拿大？

- (甲)黑潮 (乙)北太平洋暖流 (丙)秘魯涼流 (丁)阿拉斯加暖流 (戊)赤道洋流
- (A) 甲乙丙
 - (B) 甲乙丁
 - (C) 乙丙戊
 - (D) 甲丁戊

61-62 為題組

◎ 高鐵雲林站 2013 年 1 月 15 日舉辦動工典禮，編列經費新臺幣 15 億餘元，預定 2015 年完工啓用。臺灣高鐵 12 個車站中，因雲林地區面臨「甲」問題—此問題集中於高鐵路線所經過之土庫、元長等鄉鎮附近，外界對於高鐵結構及行車安全有疑慮，而產生了興建與否的爭議……(乙)。

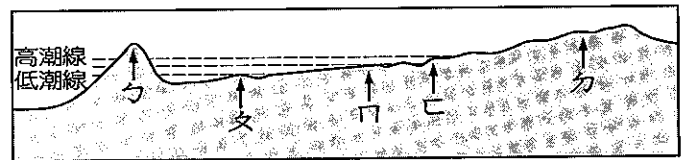
61. 請問文中所敘述的問題「甲」指的是？
 (A) 海水倒灌 (B) 經費不足 (C) 土壤鹽化 (D) 地層下陷
62. 請問文中以底線標註的敘述(乙)應屬地理學的哪一項傳統觀點？
 (A) 空間傳統 (B) 人地傳統 (C) 生態傳統 (D) 區域傳統

63-65 為題組

◎ 宜蘭頭城地區的海岸線因烏石漁港的興建，造成當地海岸線的變化。烏石漁港北方的外澳出現明顯的堆積，其南方的頭城海水浴場則因為沙量明顯減少而被迫關閉……。請問：

63. 宜蘭頭城地區的海岸線變化與下列哪個現象有關？
 (A) 差異侵蝕 (B) 突堤效應 (C) 化學風化 (D) 熱島效應
64. 若要比較不同時期宜蘭頭城地區的海岸線變遷，最適合用 GIS 的哪一種分析功能？
 (A) 查詢分析 (B) 環域分析 (C) 地勢分析 (D) 疊圖分析

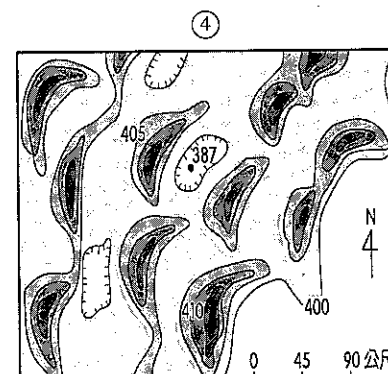
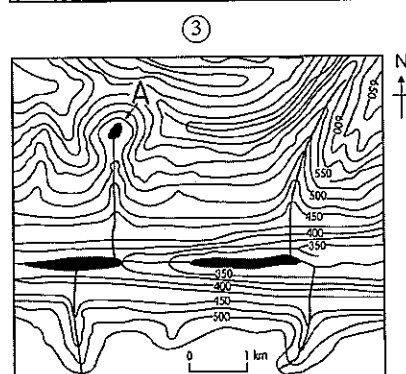
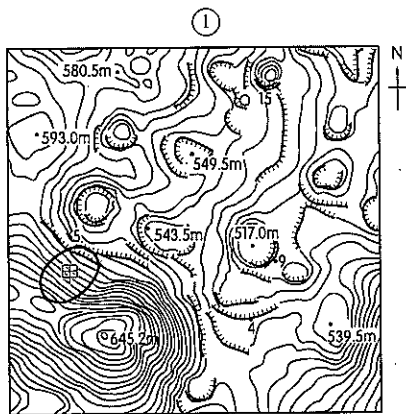
65. 圖(十)為海岸線與濱線示意圖。請問頭城海水浴場的可能位於圖(十)中的哪一個位置？
 (A) ㄅ~ㄆ (B) ㄅ之前
 (C) ㄆ~ㄇ (D) ㄇ之後



圖(十)

66-67 為題組

◎ 下列①~④是四種不同地形的等高線圖，請回答以下問題：

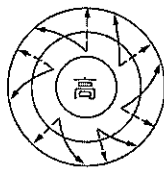
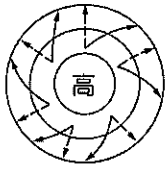


66. 請問圖①~④中，哪兩種地形的主要營力相同？
 (A) ①、② (B) ③、④ (C) ②、③ (D) ②、④
67. 請問圖①中的甲地坡向與圖④的地形營力來向分別為何？
 (A) 皆為東北方 (B) ①為西南方、④為西北方
 (C) ①為東北方、④為西北方 (D) ①為東南方、④為東北方

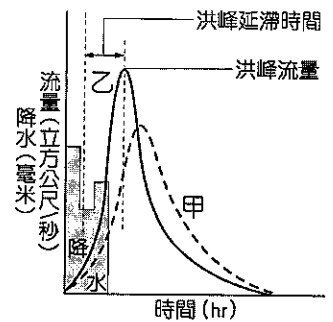
68-69 為題組

◎ 2012年10月底颶風「珊迪」重創美國東岸，紐約、華盛頓、費城、巴爾的摩等四大經濟中心幾乎在本次颶風來臨時全部癱瘓，紐約華爾街更出現百年來首度休市兩天的紀錄，據統計此次颶風累積的災損高達數百億美元……。請回答下列問題：

68. 下列氣旋和反氣旋的平面圖中，何者與2012年10月底的颶風「珊迪」平面圖相符？
 (A) (B) (C) (D)



69. 紐約、華盛頓、費城、巴爾的摩等四大經濟中心幾乎在本次颶風來臨時全部癱瘓…請問此四大都市的水文歷線與其他非都市地區的比較(如圖(十一)甲、乙)，以下描述何者正確？

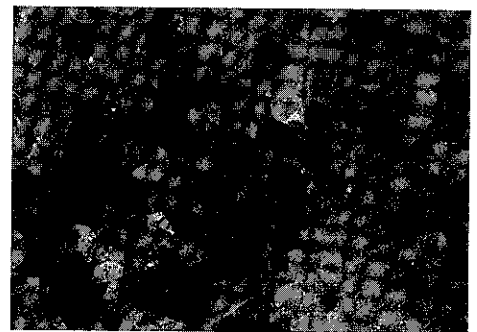


- (A) 「乙」為非都市地區的水文歷線
 (B) 「乙」為都市地區的水文歷線
 (C) 「甲」地區的災情較嚴重
 (D) 「甲」地的洪峰延滯時間較短

70-72 為題組

◎ 圖(十二)為 google earth 擷取的衛星影像圖。圖中每個圓的直徑約 1000 公尺。請回答下列問題：

70. 請問對此一衛星影像圖的敘述何者正確？



圖(十二)

- (A) 網格模式
 (B) 主題地圖
 (C) 屬性資料
 (D) 可以探測地下礦產

71. 請問圖(十二)中散布的圓形可能代表什麼？

- (A) 油井 (B) 農田
 (C) 湖泊 (D) 學校操場

72. 請問圖(十二)這種特殊的景觀最可能出現在表(二)的哪一地區？

表(二)

國家	可再生水資源 (km^3)	每人平均可再生水資源 ($\text{m}^3/\text{人}$)	用水量 (百萬 m^3)	每人平均用水量 ($\text{m}^3/\text{人}$)
甲	8233	47125	54870	359
乙	68	3030	18480	825
丙	2	110	17018	1056
丁	832	259547	40	20
世界	43219	6958	3414000	650

- (A) 甲 (B) 乙 (C) 丙 (D) 丁