

臺北區 102 學年度第一學期
第一次學科能力測驗模擬考試

社會考科

—作答注意事項—

考試時間：100 分鐘

題型題數：

- 單選題：共 72 題

作答方式：

- 用 2B 鉛筆在「答案卡」上作答；更正時，應以橡皮擦擦拭，切勿使用修正液（帶）。
- 未依規定畫記答案卡，致機器掃描無法辨識答案者，其後果由考生自行承擔。

單選題 (占 144 分)

說明：第 1 題至第 72 題皆計分。每題有 4 個選項，其中只有一個是正確或最適當的選項，請畫記在答案卡之「選擇題答案區」。各題答對者，得 2 分；答錯、未作答或畫記多於一個選項者，該題以零分計算。

- 在民主國家，公共政策的形成包括不同的階段，而政策合法化是重要的過程之一，下列敘述何者最符合政策合法化的內涵？
(A) 奢侈稅實施屆滿兩年，財政部針對實施成效，訂定奢侈稅未來修法方向
(B) 毒澱粉風波頻傳，立法院通過修正《食品衛生管理法》，重罰違法業者
(C) 經濟部提出「兩岸服務貿易協議」評估報告，以說明對相關產業的衝擊
(D) 酒後駕車新法上路，警政署通令警察嚴格執法，希望有效遏止酒駕事件
- 2013 年元月實施的二代健保，對於藥品及醫療器材，是否納入健保給付及如何訂價，在法規中明訂，必須由健保局與專家學者、被保險人、雇主及保險醫事服務提供者，組成的「全民健康保險藥物給付項目及支付標準共同擬訂會議」來共同討論，讓政策制定納入更多不同的聲音，也使全民健保更符合社會公平與正義。上述健保給付的決策過程，最符合何種民主理論的主張？
(A) 古典民主理論
(B) 修正民主理論
(C) 審議民主理論
(D) 多元民主理論
- 立法院日前三讀通過《會計法》修正案，將各大專院校及研究機構、各級民意機關及村、里長在一定年限內，誤用不符名目單據核銷研究費、事務費除罪化，但因修正條文中的「大專院校教職員」漏列「教」字，使教授被排除於適用範圍，引發朝野爭議。依據我國現行憲法，欲解決此修法爭議，採取下列哪種作法最適切？
(A) 由人民向立法院提案，要求修改此法律條文
(B) 總統行使否決權，向立法院提出否決此法律案
(C) 行政院院長經總統核可後，向立法院提出覆議
(D) 由司法院大法官會議，主動宣告此法律條文無效
- 日前舉行的「八大工業國領袖高峰會議」(G8)，會議中，與會國要求歐盟建立銀行聯盟，關閉倒債銀行，以避免歐債危機持續擴大。表(1)的甲、乙、丙、丁均為 G8 成員，由表中資料判斷，依序可能為哪些國家？

表(1)

國家名稱	甲	乙	丙	丁
國家元首	實權元首	虛位元首	實權元首	虛位元首
國會議員選舉制度	單一選區 絕對多數制	單一選區 兩票制	單一選區 相對多數制	單一選區 相對多數制
國會議員 是否能兼任閣員	否	是	否	是
是否能解散國會	是	是	否	是

- 法國、德國、美國、日本
- 法國、日本、美國、英國
- 美國、日本、法國、德國
- 美國、德國、法國、英國

5. 2013 年 7 月比利時國王艾伯特二世(Albert II)於該國國慶日當天退位，將王位交給王儲菲力普(Philippe)。依據學者韋伯(Max Weber)所分類的權威類型，上述國王統治的正當性基礎，與下列何者相同？
- (A) 安倍晉三於 2012 年再度出任日本首相
 (B) 朴槿惠成爲大韓民國的第一位女性總統
 (C) 希特勒(Adolf Hitler)曾擔任德意志帝國元首兼總理
 (D) 盧森堡大公亨利(Grand Duke Henri)即位時是歐洲最年輕的君王
6. 某國舉行總統與國會議員二合一選舉，其選舉結果如表(2)所示，該國的民眾熱烈分析選後的政治局勢發展，依表中資料判斷，何者的說法最正確？

表(2)

		青天黨	十字黨	外星黨	團結黨	合作黨
總統選舉	候選人	包大拯	蔡小雯	謝阿青	無	無
	得票率	39.3%	36.8%	23.9%	—	—
	是否當選	是	否	否	—	—
國會議員選舉	當選總席次	90 席	80 席	35 席	12 席	8 席

- (A) 光勤：雖由青天黨執政，但十字黨仍可聯合團結黨與合作黨通過不信任案
 (B) 華贛：十字黨若與外星黨聯手合作，即可在國會中掌握各項法案的主導權
 (C) 寶節：新總統包大拯應採左右共治模式，請蔡小雯出任行政首長以穩固政局
 (D) 西坪：青天黨爲國會第一大黨，將由包大拯任命青天黨黨魁擔任總理組內閣
7. 今年 5 月馬來西亞的國會選舉被認爲是馬國史上最激烈的一次大選，象徵人民對於改朝換代的期待。選舉結果揭曉後，反對黨在選舉中獲得了全國過半票數的支持，但卻無法取得執政權，原因是執政黨憑著選區畫分的優勢，獲得國會過半席次而繼續執政。由上述內容可推知，馬來西亞的國會選舉採取哪種制度？
- (A) 單一選區相對多數制
 (B) 複數選區相對多數制
 (C) 政黨名單比例代表制
 (D) 單一選區絕對多數制
8. 南蘇丹自 2011 年宣布獨立建國後，獲得世界各國的承認，目前南蘇丹不僅是聯合國的會員國，也是非洲聯盟的正式成員。關於上述南蘇丹參與國際政治的情況，與下列何者相似？
- (A) 我國與美國、日本等國互設代表處，以發揮實質外交的功能
 (B) 克羅埃西亞自今年 7 月 1 日起，正式成爲歐洲聯盟的會員國
 (C) 臺海兩岸於 2011 年正式啓動海峽兩岸經濟合作架構協議(ECFA)
 (D) 國際特赦組織長期關心人權議題，積極監察世界各國的人權現況
9. 今年 6 月美國總統歐巴馬與中國國家主席習近平會談時，中方一如往例在會談中提到臺海議題，歐巴馬重申美國對兩岸的一貫政策與立場。下列何者最能說明上述的一貫政策？
- (A) 承認臺海兩岸互不否定對方爲政治實體
 (B) 支持中華民國與各國建立正式外交關係
 (C) 支持中國政府以非和平方式解決彼此歧見
 (D) 承認中華人民共和國是中國唯一合法政府

10. 國內出現首宗因為公務機關將役男體位結果洩露給家屬，導致愛滋感染者身分曝光，進而成功獲得國賠的案例。被告區公所以《役齡男子兵籍調查作業規定》為根據，認為通知母親於法有據；但法官認為，《人類免疫缺乏病毒傳染防治及感染者權益保障條例》的法律位階高於行政規則，對區公所的說法不予採認，因此判決區公所須賠償當事人 5 萬元，上述法官的主張強調何種原則？
- (A) 明確原則
 - (B) 法律保留原則
 - (C) 信賴保護原則
 - (D) 法律優位原則
11. 就讀高中的大仁對於法律工作很有興趣，並以成為檢察官為志向，若將來大仁順利達成理想，下列何者不屬於他可行使的職權？
- (A) 不服法官的判決而提起上訴
 - (B) 在終審判決確定後執行刑罰
 - (C) 對犯罪情節輕者做出緩刑宣告
 - (D) 在犯罪偵查後做出緩起訴處分
12. 桃園分局的警員懷疑蔡姓女子疑似酒駕，對她酒測後並移送監理所裁罰。事後蔡女聲稱當時她坐在駕駛座休息，根本沒開車，不服裁罰，經提出申訴後仍不服裁決結果，此時蔡女應先採取下列何項作法來救濟？
- (A) 向桃園縣警察局提出訴願
 - (B) 向高等行政法院提起訴訟
 - (C) 向地方法院民事庭提起訴訟
 - (D) 向地方法院行政訴訟庭提起訴訟
13. 大德開車不小心撞傷路人小美，造成小美腿部受傷，小美要求大德支付 100 萬元的賠償金。關於上述紛爭的解決，下列敘述何者正確？
- (A) 若大德接受賠償金額與小美達成和解，該協議即具確定判決效力
 - (B) 小美可委任律師向檢察機關提起自訴，檢察官即可進行偵查程序
 - (C) 若進入民事訴訟程序，小美在法官判決前仍可以向法院聲請和解
 - (D) 本案屬任意調解的案件，無論是否經過調解，皆可進行訴訟程序
14. 美國和英國曾聯合發表人類基因定序計畫成果，此計畫可了解人類的疾病與演化，並能快速檢查與預測先天上的遺傳疾病。但亦有學者擔心可能引發出基因科技被濫用，例如複製人、基因優生學等問題。上述學者所擔心的問題與何種道德議題最相關？
- (A) 專業倫理
 - (B) 生命倫理
 - (C) 資訊倫理
 - (D) 環境倫理
15. 阿明與阿花育有二子，因故離婚後又與阿秀結婚，兩人感情甚篤但未再生育子女。後來阿明因病去世，阿花認為自己辛苦養育二子，應有繼承遺產的權利。根據我國《民法》規定，阿明的遺產應如何分配？
- (A) 阿明的兩個兒子各分得二分之一
 - (B) 阿花與阿明的兩個兒子各分得三分之一
 - (C) 阿秀與阿明的兩個兒子各分得三分之一
 - (D) 阿秀分得二分之一，阿明的兩個兒子分得二分之一

16. 《教師法》第 14 條規定，教師聘任後「行為不檢有損師道，經有關機關查證屬實者」不得聘任為教師。此規定形同讓犯錯的教師終身不得再擔任教職，未考慮當事人有改正的可能，且過度限制人民的工作權。經大法官解釋後，宣告違憲。該條文違憲的主要理由是違反下列何項原則？
- (A) 明確原則 (B) 比例原則
(C) 法律保留原則 (D) 法律優位原則
17. 我國參加 2013 年「日內瓦國際發明展」，參賽者獲得 30 面金牌、53 面銀牌、14 面銅牌及 6 項特別獎的佳績。這些得獎者若想要維護自己的智慧財產權，依我國法律規定，可採取下列何種作法？
- (A) 依《民法》物權編的規定，設定所有權
(B) 依《專利法》規定的程序，申請專利權
(C) 依《商標法》的規定，註冊商標專用權
(D) 依《著作權法》規定，登記著作財產權

18-19 題為題組

樂樂國的國會議員選舉採聯立制，其區域代表總席次為 200 席，由全國 200 個選區以相對多數制選出；全國不分區總席次為 100 席，且沒有設立政黨分配席次的門檻。最近一次的選舉結果及某選區候選人的相關資訊，如表(3)所示。

表(3)

選舉資訊 \ 政黨	綠黨	紅黨	藍黨	白黨	黑黨
全國不分區政黨得票率(%)	27	35	18	16	4
全國區域選區當選席次	43	108	30	12	7
政黨總席次	甲	乙	丙	丁	戊
某選區候選人	溫振華	方靜竹	唐翔希	江映帆	曾美女
候選人得票數	550	1055	195	120	180

18. 依據表中某選區的選舉結果，下列敘述何者正確？
- (A) 方靜竹當選，因其得票數領先於其他的候選人
(B) 溫振華與方靜竹當選，因得票數為最高的前二名
(C) 方靜竹當選，因其得票數獲得該選區過半數的支持
(D) 溫振華與方靜竹須進行第二輪投票才可確定當選人
19. 表中的甲、乙、丙、丁、戊，依序為多少？
- (A) 81、105、54、48、12
(B) 70、143、48、28、11
(C) 81、108、54、48、12
(D) 71、144、49、29、7

20-22 題為題組

今年 5 月 28 日曾姓女醫師遭酒駕的詹姓男子高速撞上，經急救後仍呈現腦死狀態，在醫院二度宣告腦死後，家屬決定忍痛替她拔管，並同意捐贈器官，預計有十多人因此受惠。

為遏止酒駕肇事的悲劇一再發生，立法院在 5 月 31 日三讀通過《刑法》部分條文修正，將酒駕致死者的刑責，由原本的一年以上七年以下有期徒刑，提高至三年以上十年以下有期徒刑。另外，在此次修法中，直接以酒測值千分之〇·二五毫克以上作為不能安全駕駛的標準。有學者表示，此規定確實可避免司法對待的歧異性，但將酒測值基準訂得過低易造成刑罰無限擴張，與刑罰應是處罰不法行為的最後手段相違背。

20. 就道德的多元觀而言，文中家屬的作法，下列何者的說明最正確？
- (A) 小慧：器捐嘉惠十多人，家屬的作法是化小愛為大愛，符合效益論的觀點
 - (B) 大嘉：助人為快樂之本，家屬出於善的意志幫助他人，符合德行論的觀點
 - (C) 琪琪：家屬的作法是出自於高貴情操，值得他人學習，符合義務論的觀點
 - (D) 昱昱：家屬的作法會帶動器官捐贈風氣，嘉惠更多人，符合德行論的觀點
21. 根據文中資訊判斷，下列敘述何者正確？
- (A) 修法目的主要是基於刑罰的預防理論
 - (B) 只有立法委員可連署提出法律修正案
 - (C) 刑法的修正條文主要是保護國家法益
 - (D) 詹姓肇事者應適用新修正的法律條文
22. 下列敘述何者最能說明文中學者的觀點？
- (A) 法官應依事實及法律做出罪刑明確的判決
 - (B) 對犯罪行為加重刑罰無法嚇阻潛在犯罪者
 - (C) 刑罰對人民權利侵害大，刑法應更具謙抑思想
 - (D) 將輕微的犯罪行為入罪化，可達到刑罰之目的

23-24 題為題組

阿星是泰國人，因逾期居留被我國移民署作出強制驅逐出國處分，但阿星並未離境，後來遭移民署以違反《入出國及移民法》加以逮捕並收容於收容所。阿星於收容期間提請法院審查，卻遭到法院以非因犯罪嫌疑被羈押而駁回，阿星不滿未受法院審查而遭收容限制其自由，因而聲請大法官釋憲。

對此大法官作出第 708 號解釋，認為「收容」與刑事羈押的性質雖不同，但仍然是有一定期間拘束受收容的外國人於固定處所，使其與外界隔離，以便辦理相關法定程序儘速將其遣送出國。惟對上述處分仍應賦予當事人有聲請法院審查之救濟機會。

23. 移民署依法逮捕阿星，是基於《憲法》第 23 條的那一項理由？
- (A) 增進公共利益
 - (B) 避免緊急危難
 - (C) 維持社會秩序
 - (D) 防止妨礙他人自由
24. 下列敘述何者最符合文中大法官解釋文的意涵？
- (A) 憲法僅保障本國國民的基本權利
 - (B) 收容並非羈押因此不算限制人權
 - (C) 外國人無法享有司法救濟權的保障
 - (D) 在台灣的外國人亦享有人身自由權
25. 資料一：康熙四十八年諸羅縣政府發給「陳賴章墾號」墾照，由他們拓墾大佳臘地方，範圍涵蓋了大部分的臺北盆地。
- 資料二：雍正年間，開放已入臺灣之移民可以攜帶家眷來臺之申請。
- 資料三：光緒元年沈葆楨奏請廢除渡臺禁令。
- 由以上三段資料，吾人可以得知臺灣的拓墾與開發過程，應是？
- (A) 當時的開發以個人為單位，避免財團壟斷
 - (B) 康熙時期的「墾照」是清朝政府對申請者的許可、補助與商業經營的憑證
 - (C) 「有唐山公，無唐山媽」、「羅漢腳」是因為清領初期移民禁令的限制而造成的社會現象；前者代表番漢通婚情形多，後者加入臺灣民變或械鬥者多
 - (D) 光緒以後，大陸來臺者日多，政府積極鼓勵開發，許多與開發有關的地名一一出現，例如「王田」、「林鳳營」、「三張犁」

26. 他受到局勢影響而成爲新國家的領導人，這個國家的建立並不是爲了爭取真正的獨立，而是爲了擺脫受到日本牽制的命運。因此，儘管各地義勇軍起，但卻未能有效整合勢力對抗日本。在自認無力抗爭的情況下，他選擇出走廈門，短短十天的就職，讓他有了「十日總統」的稱號。請問，上文中的國家指的應是哪個國家？
(A) 滿州國 (B) 大肚王國 (C) 臺灣民主國 (D) 大明慈悲國
27. 西周初，夷夏雜居，生活在相似的自然環境中，經濟方式並沒有太大的差異，但爲何至春秋中晚期之後，夷夏的生活差距加大，並有所謂「飲食衣服，不與華同」的說法，最根本的原因爲何？
(A) 農業技術的進步 (B) 封建體制的瓦解
(C) 禮樂制度的復興 (D) 百家思想的競爭
28. 1875年，第一任駐英公使郭嵩燾曾指出，「《海國圖志》出版以後，經過十多年的時間，它所說的內容終於被證實了。」誠如郭公所言，《海國圖志》一書其時代意義是無可辯駁的，但是當時未能在士大夫階層及統治集團引起迴響，反之，1850年代，卻在同樣面臨外力入侵的哪一個國家，大量出版發行，爲人們所廣泛閱讀？
(A) 越南 (B) 朝鮮 (C) 日本 (D) 琉球
29. 1910年10月11日創刊於上海的《民立報》，在次年的10月11日，刊出一則新聞：「武漢襟帶吳、楚，東下可以制長江之命脈，西上可以杜川、湖之門戶；又渡江而北，右可以扼山南之肩背，左可以搗中原之肘腋。……洪秀全屢得之而不能守，終使曾、胡諸人遂成豎子之名。武漢之爲天下重，顧不甚歟？」請問該新聞最可能在報導當時發生的何事？
(A) 川楚教亂 (B) 太平天國之役 (C) 辛亥革命 (D) 二次革命
30. 李悝是戰國時期法家的重要代表，提倡重農和法治的思想。據說他是孔子晚年弟子卜子夏的弟子，卜子夏強調禮儀的研究，李悝則將重點轉移到法來，顯示出法家的思想和儒家思想有一定的淵源，如就實際內容來看，兩者有何相同之處？
(A) 重視外在行爲的影響 (B) 強調內在自主的控制
(C) 重視維持秩序的穩定 (D) 強調出世精神的超脫
31. 表(4)是1937~1945年間臺北市躉售物價指數變化表，根據下表推斷是什麼原因造成數據如此變化？

表(4)

年度	1937	1938	1939	1940	1941	1942	1943	1944	1945
指數	100	116.6	133.9	151.3	164.6	162.7	274.2	460.12	360.3

- (A) 受經濟大恐慌衝擊，導致臺灣資源缺乏
(B) 總督府強勢增稅，使人民生活轉趨貧困
(C) 工業建設完成，就業率與國民所得增加
(D) 戰爭爆發，糧食物資短缺造成物價上漲
32. 「……日既上，泛艇至基隆廳署前，易肩輿，越高嶺，紆曲達獅球嶺下，登輪車行。……歷六堵、水轉腳(汐止)、錫口(松山)，迤達郡郭，可六十里。……車置機器前導，尾綴五車，行疾如飄雷電激，不踰時達(臺北)矣。此路所費以有萬計，行旅便之。」這是一篇有關臺灣交通的報導文字。依內容來看，這應該是何時的作品？
(A) 施琅攻取臺灣後
(B) 沈葆楨奏請取消〈渡臺禁令〉時
(C) 丁日昌整飭吏治時
(D) 劉銘傳卸下巡撫之職時

33. 「近日番女，多與漢人牽手，婚約禮文，略如漢制。」「瑯嶠一社，喜與漢人為婚，以青布四匹，小鐵鍋一口，米珠斤許為聘。臨期備牲醪，白之所親及土番。」「內地無賴多竄入番社為婿，所生兒為土生仔，常誘生番醉夜出，頗為民害。」以上三段史料記載應該如何理解？
- (A) 番漢通婚的一般情景，漢人與匈奴、唐人與吐蕃、宋人與西夏的共同居住地區均可見到
(B) 番漢通婚的特殊情況，僅見於改土歸流以前的雲貴地區
(C) 移民社會中的情形，反映臺灣開發過程中漢人與原住民的融合
(D) 移民社會中的情形，鄭和下西洋以後，漢人大量移至東南亞所產生的現象
34. 起初，日本政府規定臺灣總督可頒布「具有法律效力的命令」，必要時甚至可不經評議會決議，而直接發布命令。後來，進一步規定臺灣總督頒布的律令不可以違背已經在臺灣施行的法律，並且限制了臺灣總督的律令制定權。但這樣的改變仍無法符應臺民的需要與期盼，因而引發一連串的政治社會運動，其中以哪項行動最能表現出臺民對於法律改革的不滿？
- (A) 皇民化運動
(B) 六三法撤廢運動
(C) 建立臺灣同化會
(D) 臺灣文化協會成立
35. 自從周人提出「普天之下，莫非王土；率土之濱，莫非王臣」的觀念，對於中國帝王而言，「王天下」、「天下一家」便成為重要的目標，不以原來中國疆界為滿足，有能力便對外擴張。但下列哪一項作為或想法，與此目標有所抵觸？
- (A) 修築萬里長城
(B) 武力北伐匈奴
(C) 遠人不服，則修文德以來
(D) 自古皆貴中華賤夷狄，朕獨愛之如一
36. 章詒和《往事並不如煙》一書中敘述：「依我看，老毛動的這個念頭，內因是源於他的帝王思想，就怕人家搶了他的金交椅，外因是有感於蘇聯的現實，看到史達林死後出了個赫魯雪夫，他就憂慮得睡不好覺了，還給人家取了個名字，叫修正主義。於是在反修的旗號下，趁著自己還活著，就先要把中國的赫魯雪夫挖出來。」請問：下列相關敘述何者並不正確？
- (A) 文中所描述的是 1950 年代
(B) 「毛澤東的念頭」是指他發動了文化大革命
(C) 此時期與蘇聯的外交關係上曾出現珍寶島事件
(D) 「中國的赫魯雪夫」是指劉少奇
37. 一首曾經在安徽蕪湖地區流傳的歌謠「天兵來殺妖，全為窮鄉親。打下南京城，就把田地分。」這首歌謠相關的政權曾提出諸多主張，但下列哪一主張並非其概念？
- (A) 普天之下皆兄弟，都能得到上帝眷顧，上帝的博愛與《禮記》之「大道之行也，天下為公」的精神是一樣的
(B) 凡天下田，天下人同耕，有飯同吃，有衣同穿，有錢共享
(C) 仙出洞，神下山，附著人體把拳傳；兵法藝，都學全，要平鬼子不費難
(D) 安慶這座城是天京的鎖鑰，一旦落入妖人之手，就會成為進攻我們的基地，萬不可失
38. 中國歷史上某個時期的官員，他們必須辛苦的與異族統治者相處，方能維護自己家業的安穩，但也因此兢兢業業，重視家教，學習經術，比起當時南移的官員，在政治上維持了更長時間的影響力。請問這是屬於什麼時期？
- (A) 西漢
(B) 南北朝
(C) 五代十國
(D) 宋遼金元

39. 一份資料記載：「臺灣人對內地人的感情漸次惡化，在新聞報導或各地，常有組成的三民主義青年團與學生聯盟等，進行毀謗或批判日本的活動，由於警察權力的弱化，在各地常發生暴行……或是毆打公司工廠等團體的領導幹部，或是在上學途中毆打日本人學生。」上述資料出現的時間應是何時？

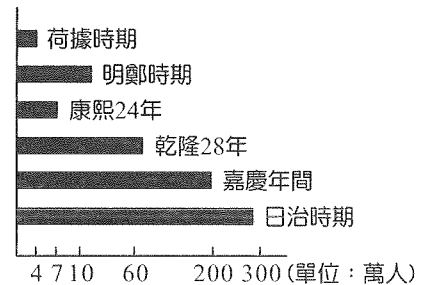
(A) 1910 年代 (B) 1920 年代 (C) 1930 年代 (D) 1940 年代

40. 清代臺灣的大稻埕曾是這項產物最大的集散地，當時大稻埕的重要街道，在今日的貴德街，北段在清治時期，稱為「建昌街」，南段稱為「千秋街」，劉銘傳於推行新政時期，將新式學堂與電報學堂也設立於此，後來五大洋行與美國、德國等五國公使館在此落腳，千秋街也成為臺北最早的「洋樓街」，到了日治時期，這條街區改稱「港町」，林獻堂、蔣渭水等人曾在此設立「港町文化講座」，引進新思潮與近代文化。這項產物的引入是由英國人帶進來的，之後在臺灣逐漸發展成重要的外銷產品，這項產品的大量外銷使得臺灣北部的經濟地位提升，甚至取代了府城，請問這項產物是什麼？

(A) 蔗糖 (B) 茶葉 (C) 稻米 (D) 樟腦

41. 圖(1)是臺灣各時期人口變遷圖，人口持續上升，但是康熙二十四年的人口為何不升反降呢？

- (A) 施琅攻打臺灣時，因戰爭而死亡的人不少，使得臺灣人口減少
(B) 鄭氏降清時，半數鄭氏官兵被遣回內地
(C) 清軍攻臺，臺灣人民逃亡海外很多
(D) 臺灣自荷據時期開始，人口就不斷增加，所以此圖表示是錯誤的



圖(1)

42. 某項條約內容：「中華民國政府給予，美利堅合眾國政府接受，依共同協議之決定，在臺灣澎湖及其附近，為其防衛所需而部署美國陸海空軍之權利。」這份條約簽署的背景應與何事件有關？

(A) 韓戰爆發 (B) 冷戰出現 (C) 越戰擴大 (D) 臺美斷交

43. 一位文人指出：「這是一個光榮的時代，中國政府不斷擴張版圖，邁向世界的帝國。但是，光榮的背後，是由士兵辛勤的訓練、戰爭和戍守邊境所累積而成，同時他們還需要負擔自己的農務以及裝備，過多的負擔導致傷亡和逃跑，最終只能靠招募新的軍隊來維持。缺少了這群士兵的發揮，光榮也不再出現。」請問文中光榮的時代指的是？

(A) 漢 (B) 唐 (C) 元 (D) 明

44. 四個中國歷史上不同時代的讀書人，坐著多啦 A 夢的時光機來到 21 世紀的台北，看著高三的莘莘學子為了準備學測個個摩拳擦掌，不由得開始吹捧自己那個時代的選才的方法才是最棒的。

甲生：我們那個時代不以考試為主要導向，我只要誦讀阿公傳下來的筆記，在太學認真上課，在五經中選一經讀通，我就可以在朝為官了。

乙生：在我們那個時代，參加考試就有機會翻身，而且我們那時考試力求公平，考卷上的姓名會密封起來，不必怕考官與考生作弊。

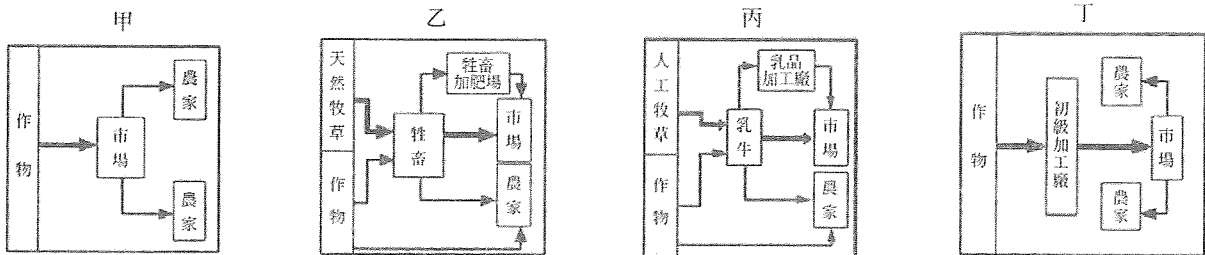
丙生：我們那時代考試都不必動腦筋，反正把文章分成破題、承題、起講、提比、虛比、中比、後比及大結八段，肯背就會高分，再不然捐個官來做做，也是當官的一個捷徑。

丁生：我們那個時代考試方式和你們現在很像，有筆試有面試，先去禮部考筆試，再去吏部進行身言書判，過關後方可為國家重用。」

請依照這四個讀書人所述，排出他們所屬朝代的先後次序？

(A) (丙)(丁)(甲)(乙) (B) (丙)(甲)(乙)(丁)
(C) (丁)(丙)(甲)(乙) (D) (甲)(丁)(乙)(丙)

45. 臺灣有許多地名都與原住民族的語言發音有關，如臺北市總統府前的凱達格蘭大道，高雄市立美術館附近也有一條馬卡道路，都是紀念某先住民族而命名的，下列何者對該民族的敘述有誤？
- (A) 該族群為母系社會，流行招贅婚
(B) 鹿為其重要的獵物，因鹿肉可食，鹿皮具經濟價值，亦可製衣
(C) 為父系社會，由氏族族長會議主導，庫巴為男子集會場所，以戰祭聞名
(D) 年輕男性編藤箍腰，希望達到體態輕盈的功效，以便走鏢或打獵時能敏捷自如
46. 綜觀臺灣歷史發展，島上的經濟常隨政權更迭而有所變化，下列關於臺灣經濟發展的敘述，哪項較符合史實？
- (A) 鄭氏治臺時期，為有效管理原住民族發展出贖社制
(B) 清領時代受到開港通商影響，臺灣紡織品大量外銷
(C) 日治時期配合殖民母國需要，發展臺灣的基礎工程
(D) 國民政府治臺初期，透過土地改革創造出經濟奇蹟
47. 中國某個時代的政府，由於懂得從全國各地平均拉攏各地人才進入中央，而能穩定政局，並形成一種清議的勢力。但由於宦官與外戚的亂政，壓制了這股清議的力量，導致人才從中央失散，重新回到地方，使得盛世瓦解，自此邁向了長時間的分裂。這是指哪一個時代政府的發展？
- (A) 漢 (B) 南北朝 (C) 唐 (D) 明
48. 資料一：《嶺東叢述》記載「用銀始於閩、粵……而閩、粵銀多從番舶來，番有呂宋者，在閩海南，產銀，其行銀如中國行錢。西洋諸番，銀多轉輸其中，以通商故，閩、粵人多賈呂宋銀至廣州。」
- 資料二：凌濛初創作《二拍》，其書中的商人形象已擺脫蠅營苟苟的傳統情形，而是具有新思惟的一群人，商人將本求利被視為正當謀生手段，肯定商人、尊重商人的觀念在民間流傳。
- 資料三：有許多大食的商人循海路到達各大港口與中國內陸城市做買賣，廣州、揚州是重要的對外貿易口岸，由於貿易量增加，政府設置「市舶司」管理對外貿易，城市中還出現外國人集中居住的「蕃坊」
- 資料四：黃宗羲著《明夷待訪錄》，激烈地批評當時的君主制度，認為君主把天下當作一個人的私產，荼毒百姓，如果沒有君主，人民反而自得其利，為了補救缺失，必須用學校和地方政府作制衡的機構。
- 請問：上述四段資料中所描述的朝代哪一個與其他三者不同？
- (A) 資料一 (B) 資料二 (C) 資料三 (D) 資料四
49. 報載：行政院在重視國民健康、尊重專業基礎上，提出「安全容許、牛豬分離、強制標示、排除內臟」16字政策方向，對飼料添加萊克多巴胺牛肉「有條件解禁」。2012年7月25日，立法院臨時會召開，在野黨團未進行杯葛，國民黨以人數優勢進行表決，通過食品法條文修正案，允許牛隻飼料添加萊克多巴胺，開放含萊克多巴胺的美牛進入臺灣市場。請問：「美牛」的農業類型應屬於圖(2)中的何者？

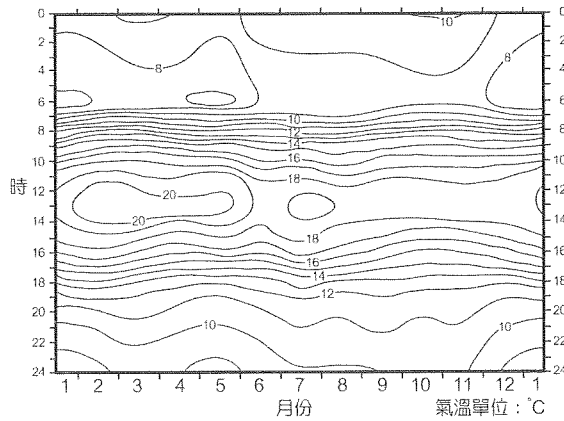


圖(2)

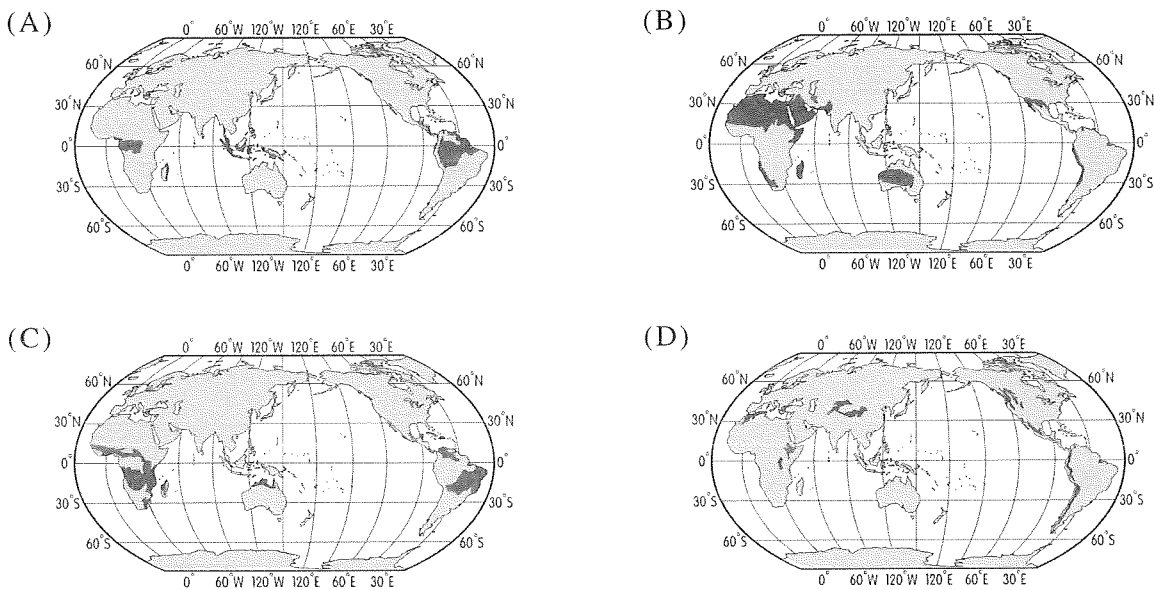
- (A) 甲 (B) 乙 (C) 丙 (D) 丁

50. 全球每賣出 3 支手機，就有將近 1 支是三星電子公司出品(Samsung Electronics Co.)，三星手機可謂是全球智慧手機龍頭，但是在 2013 年 4 月上市的 Galaxy S4 的銷售卻不如預期，分析師指出：「S4 與舊機沒有太大差別，消費者沒有理由換機，而大陸業者相較其他對手更逐漸成爲三星的頭號威脅」，此現象可以用何種概念解釋？
- (A) 工業慣性 (B) 產品生命週期
(C) 生產區位分散 (D) 全球化
51. 「水巷茶弄自 2006 年 8 月在高雄大社開設經營第一間門市起，迄今全臺已超過一百多家門市，業者規定都會區加盟店間要相間隔 1 公里以上，非都會區的加盟店家要相間隔 3 公里以上，避免同加盟店家惡性競爭。」請問上文中的敘述，可用下列哪一專有名詞解釋？
- (A) 商闕 (B) 規模經濟
(C) 等級大小法則 (D) 連鎖經濟
52. 內政部通過改制，預定將於 103 年 12 月 25 日升格爲直轄市，臺灣將從目前的五都變成六都！103 年的「七合一」選舉時，將選出「六都市長」，全國也將由目前五都十七縣市，變成六都十六縣市。請問以下哪一縣市升格爲第六都？
- (A) 桃園市 (B) 桃園縣
(C) 新竹市 (D) 新竹縣
53. 臺灣地區 2012 年的人口資料，按性別分：男性人口 1,167 萬 3,319 人占 50.07%，女性人口 1,164 萬 2,503 人占 49.93%，性比例爲 100.26，性比例續呈快速降低之現象，造成此現象的因素與下列何者無關？
- (A) 男性死亡率較高
(B) 女性死亡率較低
(C) 女性出生率較高
(D) 近年大陸、外籍配偶移入人口增加
54. 臺灣地區 101 年底 15~64 歲者計有 1,730 萬 3,993 人占總人口之 74.22%，65 歲以上者 260 萬 152 人占 11.15%，0~14 歲者有 341 萬 1,677 人占 14.63%，扶養比爲 34.74%，請問：臺灣地區撫養比的後續變化趨勢大致爲下列何者？
- (A) 逐年攀升 (B) 逐年下降
(C) 先降後升 (D) 先升後降
55. 臺灣地區扶養比爲 34.74%，較全世界之 51.52%、開發中國家之 53.85%及已開發國家之 47.06%均爲低。臺灣地區撫養比與開發中國家和已開發國家相較爲低的原因，與下列何者無關？
- (A) 人口老化
(B) 人口金字塔從靜止型步入縮減型
(C) 在人口轉型模式中爲高穩定階段
(D) 少子化
56. 「含鐵質、多孔隙、無明顯層理的紅褐色土壤，印度人將這種土壤晒乾後當做建材磚塊使用。」關於此種土壤的描述，下列何者正確？
- (甲) 主要進行聚鐵鋁化作用 (乙) 主要進行灰化作用
(丙) 爲鹼性土壤 (丁) 爲酸性土壤
- (A) (甲)(丙) (B) (乙)(丙)
(C) (甲)(丁) (D) (乙)(丁)

57. 圖(3)為某地全年分時氣溫分布圖，依其氣溫分布特性判斷，該地應屬於下列哪一種氣候分布圖？



圖(3)



58. 「一平方公尺膠帶，只能賣十元，但做人工皮，可以賣到一萬元。新北市一家工業用膠帶工廠老闆在 2011 年推出第一個國產人工皮敷料品牌。……為了有別於國外的人工皮，都是做成正方形或長方形，讓使用者自行裁剪比較不好用，該公司負責人甚至自己繪製機器圖，然後跑去找日本的醫材儀器開發廠合作，花費五百萬臺幣開發出新機器。……然而他遇到最大的挑戰是通路，雖然品質不輸國外品牌，價格也比較便宜，卻很難在大醫院獲得採用，去年營收僅一千多萬。」(改寫自天下雜誌 2013 年 5 月 29 日報導)

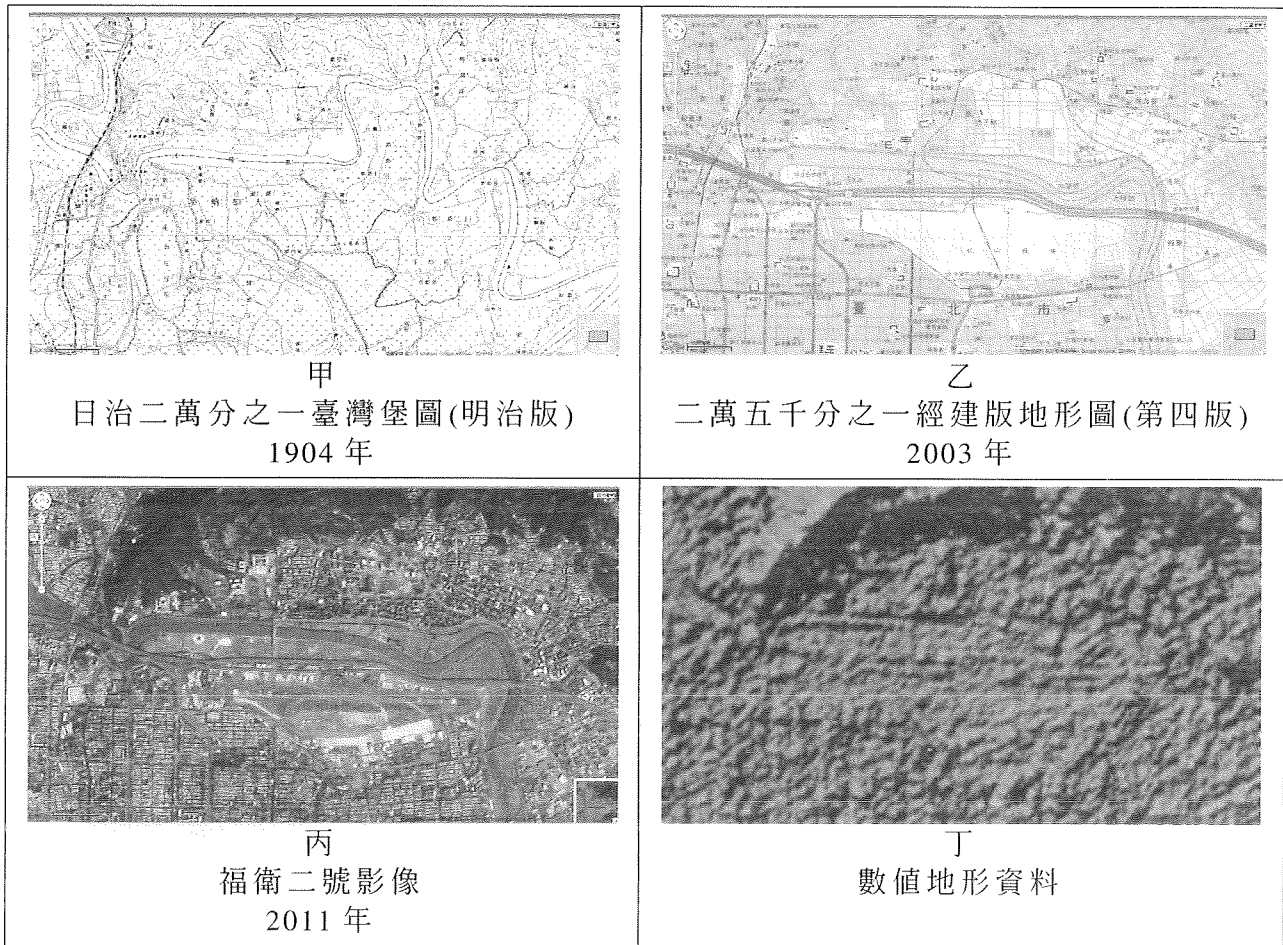
請問從上文中可以看出知識密集產業的哪些特色？

- (甲) 重視研發 (乙) 重視創意與推陳出新 (丙) 風險低
(丁) 附加價值高 (戊) 規模經濟

以上正確的有：

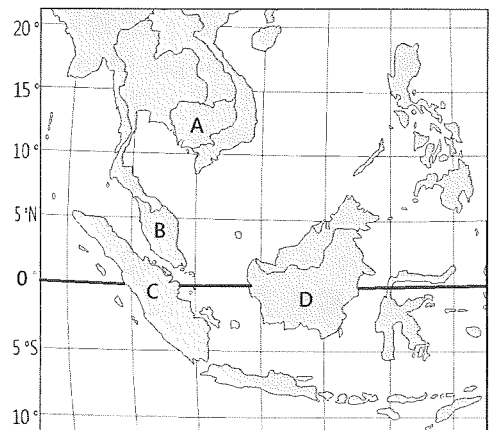
- (A) 甲乙丙
(B) 甲丁戊
(C) 甲乙丁
(D) 乙丁戊

59. 圖(4)甲、乙、丙、丁四張圖，擷取自中央研究院地理資訊科學研究中心的「臺灣百年地圖」網站，範圍均為臺北盆地北緣，南港、松山一帶。請問：關於四張地圖的說明，以下何者正確？



圖(4)

- (A) 丙、丁二圖較為精密與先進，繪製上較甲、乙二圖費時費力
 (B) 甲圖因缺乏符合現代測繪技術的的經緯線參照，僅能做為史料參考
 (C) 各圖因比例尺並不相同，均無法疊圖比較
 (D) 丁圖僅有數值化的地形資料，所佔儲存空間最小
60. 承上題，從甲、乙、丙、丁四張圖中，無法獲得什麼資訊？
 (A) 都市化範圍的變遷
 (B) 人口密度的數值
 (C) 河川的河道位置與流向
 (D) 圖中各地點的視域分析
61. 2013年6月24日新聞報導：「繼1997至1998發生在東南亞的『大霾害』之後，新加坡的空氣污染指數於上周三晚間再度急升至歷史最高紀錄，空氣狀況達到『有害』的程度。新加坡近日持續出現的霧霾天氣，已有外國遊客縮短新加坡的旅程，提早離境。藥房出售的口罩，也被居民和商業機構搶購一空。」(改寫自2013.06.24聯合報)。根據上文，考量6月份的季節與風向，造成新加坡霾害的森林火災煙霧，最可能來自圖(5)中何地？
 (A) A
 (B) B
 (C) C
 (D) D



圖(5)

62. 承上題，該地森林火災引發霾害，其因素以下何者正確？
甲、反聖嬰現象強烈，東南亞地區雨量驟減
乙、該地農民於乾季利用火焚整地
丙、企業焚燒荒地，以開發油棕與橡膠園
丁、伐林地上空空氣乾燥，讓火災煙霧更易向遠方傳播
(A) 甲乙丙 (B) 甲乙丁
(C) 甲丙丁 (D) 乙丙丁
63. 下方的流程，乃小文老師操作 Google Earth 和 Google Map 系統的步驟。(如圖(6)所示)

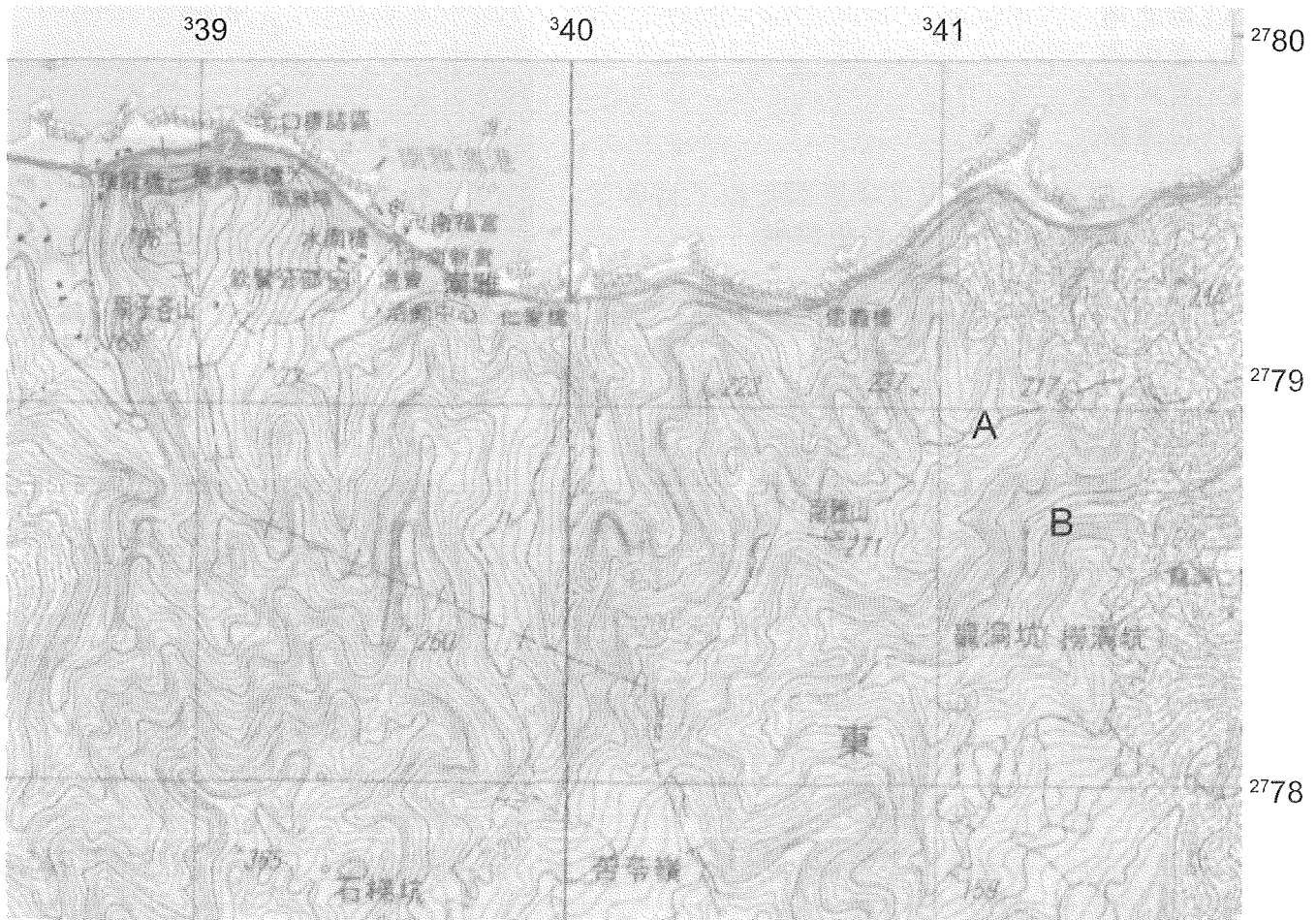


圖(6)

- 步驟一：登入 Google Earth 系統。
步驟二：在左上方「▼搜尋」視窗中輸入「芝加哥」。
步驟三：繼續在左上方「▼搜尋」視窗中輸入「Puerto Convention Center」。
步驟四：在左下方「▼圖層」視窗中勾選「3D 建築物」。
步驟五：以 Puerto Convention Center 為中心放大(zoom in)圖形，旋轉、俯仰瀏覽周圍環境。
步驟六：在工具列中選按「檢視 Google 地圖」，系統會在網際網路瀏覽器中開啓 Google Map。
步驟七：在 Google Map 視窗中將「街景檢視」的小人偶拖曳到 Puerto Convention Center 的位置，瀏覽附近街道實景，並可 360 度旋轉瀏覽。
步驟八：在 Google Map 的搜尋商家欄中輸入「餐廳」、「公園」、「書店」等目標地物類別，系統會搜尋附近的餐廳或公園並顯示於畫面中。
步驟九：選擇所欲前往的目的地，以滑鼠點選目的地的圖形符號，在彈出的屬性視窗中點選「規劃路線」，進行路線規劃。
步驟十：點選「路況」，地圖上會以不同顏色顯示當時路段的行車速率。
請問：「步驟三」和「步驟四」的操作，主要是利用 GIS 中的哪些概念？
(甲) 屬性查詢 (乙) 最佳路徑分析 (丙) 疊圖分析 (丁) 環域分析
(A) (甲)(丙) (B) (甲)(丁)
(C) (乙)(丙) (D) (乙)(丁)

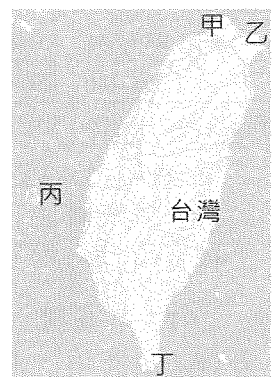
64-66 題為題組

圖(7)為小文老師從某一張二萬五千分之一臺灣經建版地形圖上所擷取下來的一部分，請回答 64-66 題：



圖(7)

64. 請問圖(7)的地圖投影類型，可能為下列何者？
 (甲) 方位投影 (乙) 圓柱投影 (丙) 等積投影 (丁) 等角投影 (戊) 等距投影
 (A) 甲丙 (B) 甲丁 (C) 乙丁 (D) 乙戊
65. 圖(7)中的 A-B 二點之間為一山坡，關於此山坡的描述下列何者正確？
 (甲) 為一均勻坡 (乙) 為一凸坡 (丙) 為一凹坡 (丁) A-B 二點間可相互對望
 (戊) A-B 二點間不可相互對望
 (A) 甲丁 (B) 乙戊 (C) 丙丁 (D) 丙戊
66. 根據圖(7)的座標系統，判斷此地區應位於圖(8)中臺灣的哪一區域？
 (A) 甲 (B) 乙 (C) 丙 (D) 丁



圖(8)

67-68 題為題組

圖(9)為臺灣某處海岸空照圖。

67. 請問圖(9)中海岸地形，最可能攝於臺灣何處？

- (A) 新北市
- (B) 臺中市
- (C) 雲林縣
- (D) 花蓮縣



圖(9)

68. 形成圖(9)中海岸地形的主要原因有以下何者？

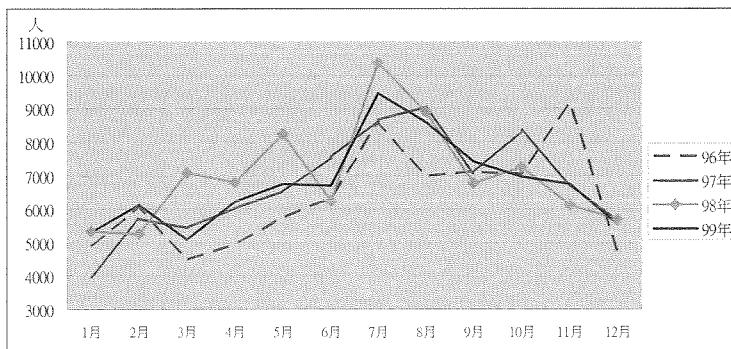
- 甲、珊瑚礁裙礁海岸曲折地勢崎嶇
- 乙、大規模斷層海岸地勢陡峭
- 丙、岩層走向與海岸線走向大角度相交
- 丁、為海升陸沈的谷灣式海岸

- (A) 甲丁
- (B) 乙丙
- (C) 甲乙
- (D) 丙丁

69-70 題為題組

69. 圖(10)為馬祖國家風景區近年的旅遊觀光人數統計圖，請問若以遊客人數多寡判斷淡旺季，造成該地區旅遊淡季的主要原因最可能為下列何者？

- (A) 陽光強烈
- (B) 東北季風
- (C) 西南季風
- (D) 熱帶氣旋



圖(10)

70. 馬祖在 2012 年通過博弈公投，但是設置博奕區之路困難重重，下面哪一項是馬祖地區在發展上得先解決的問題？

- (A) 氣候炎熱
- (B) 沒有機場
- (C) 缺乏外資
- (D) 水資源不足

71-72 題為題組

2010 年 12 月 25 日五都正式升格為直轄市，內政部表示，新北市、臺北市、臺中市、臺南市及高雄市等 5 個直轄市人口數合計為 13,810,289 人(男 6,851,989 人，女 6,958,300 人)，占全國總人口數 23,160,891 人之 59.63%。表(5)為臺灣地區 2010 年與 2012 年的人口資料：

表(5)

年份	新北市		臺北市		臺中市		臺南市		高雄市	
	2010	2012	2010	2012	2010	2012	2010	2012	2010	2012
男	1,935,656	1,946,607	1,262,162	1,285,361	1,319,071	1,333,194	944,122	945,004	1,390,978	1,387,931
女	1,961,440	1,992,698	1,355,598	1,387,865	1,329,035	1,351,699	929,699	936,641	1,382,528	1,390,728
總計	3,897,096	3,939,305	2,617,760	2,673,226	2,648,106	2,684,893	1,873,821	1,881,645	2,773,506	2,778,659

71. 根據表(5)的資料，可以判斷出以下何項概念？

- (A) 都市機能
- (B) 都市規模
- (C) 都市化程度
- (D) 臺灣人口成長率

72. 2012 年臺灣五都之中性別比例最高者及最低者依序為：

- (A) 新北市、臺北市
- (B) 高雄市、臺中市
- (C) 臺北市、臺南市
- (D) 臺南市、臺北市