

單選題 (占 144 分)

說明：第 1 題至第 72 題皆計分。每題有 4 個選項，其中只有一個是正確或最適當的選項，請畫記在答案卡之「選擇題答案區」。各題答對者，得 2 分；答錯、未作答或畫記多於一個選項者，該題以零分計算。

- 國內的多個社福團體在 4 月間發表聯合聲明，認為現行年金改革沒有改善財源問題，對下一個世代很不公平！「台灣少年權益與福利促進聯盟」秘書長指出國民年金主要的繳納者是許多在職場進出的年輕人，其薪水收入很少，卻要負擔現有龐大的老年人口福利費用，其實對下個世代並不公平，若從人權的發展而言，此些社福團體其所關注的年金世代公平問題應屬何種人權的內涵？
(A) 公民與政治權 (B) 經濟社會權利 (C) 集會結社權利 (D) 消極性的人權
 - 2013 年 4 月，為反對設置風力發電機組選址不當，並且抗議風機的設置點距離民宅過近，一群來自苗栗苑裡鎮的居民，組成反風車自救會，到經濟部能源局前接力絕食抗議。若從公共利益的角度出發，對於上述抗議事件所凸顯的問題，下述何者正確？
(A) 國家機關在推動公益時，常忽視少數群體的利益
(B) 政府推動公益與私利之間必然產生利益上的衝突
(C) 一般民眾不重視環保，全然反對政府的公共政策
(D) 環保團體皆為反對而反對，使政府施政難以推動
 - 圖(1)是曾經引發爭議的圖片，圖中男性手上所持的是曲棍球桿，而女性手上所持的為吸塵器。關於此一圖片所隱含的意義與其所因此產生的爭議，下述何者正確？
(A) 男性熱愛運動，女性愛好乾淨，說明現代都會男女在行為上的差異
(B) 要活就要動，現代男性與女性都熱衷從事各項活動以維持健康身體
(C) 以帽子、運動象徵男性；長髮、家事象徵女性，具有性別刻板印象
(D) 現代都會上班族，因為工作緣故疏於留意周遭友人而錯過交往機會
-
- 圖(1)
- 台灣漁船「廣大興」遭到菲律賓公務船掃射槍擊事件，引發台菲網路大戰，網路上也出現某報社報導有關台灣便當店拒賣便當給菲勞的「便當事件」，後經警方介入調查，記者坦承只是「聽來的」、而非親身經歷，甚至記者所謂訪談的「便當店老闆」，也是找人假扮的。上述實例說明媒體報導的何種現象？
(A) 透過大眾傳播進行置入性行銷 (B) 媒體形塑其自身的價值偏好
(C) 提供新聞過程中歧視弱勢族群 (D) 報導內容缺乏深度與正確性
 - 針對現行大學入學招生與考試所產生的問題，教育部委託大考中心進行「大學招生及入學考試調整研究方案」，初步研擬在英聽檢定考外，加考國寫、英寫兩項檢定考試，這是因為多年來學生反映沒有充分時間寫非選，因此將作文等非選單獨抽出來考，讓考生有更多時間展現寫作表達能力。根據上述，應屬政府公共決策過程中的何種階段？
(A) 政策制訂 (B) 政策規劃 (C) 政策評估 (D) 政策合法化
 - 公民投票被認為是由人民直接對各項政治議題表達意見，體現「人民治理、人民決定」的民主價值。根據我國《公民投票法》的規定，下述何者可以透過公投來決定？
(A) 某核能電廠的預算是否通過 (B) 我國公務人員薪資是否調降
(C) 購買豪宅是否應課徵奢侈稅 (D) 某市是否興建輕軌捷運系統

7. 2014 年年底我國將舉行七合一地方大選，共包含直轄市長、縣市長、直轄市議員、縣市議員、鄉鎮市長、鄉鎮市民代表與村里長等七類公職人員，成為史上最大規模的地方大選。上述七合一的選舉中，何者是採用「複數選區制」選出的公職人員？
- (A) 直轄市長、縣市長、鄉鎮市長與村里長
(B) 直轄市議員、縣市議員與鄉鎮市民代表
(C) 縣市長、縣市議員、鄉鎮市民代表與村長
(D) 直轄市長、直轄市議員、鄉鎮市民代表與里長
8. 2013 年第三屆世界棒球經典賽，台灣與日本在複賽中打出了一場令人感動的賽事，日本的球迷拿著感謝台灣的加油海報，並希望兩國一起打進四強，而台灣的球員在以一分落敗後，也展現高度運動家的精神，在投手丘上鞠躬感謝日本。根據上述實例，其所展現的是何種外交關係的重要性？
- (A) 正式外交 (B) 雙邊外交 (C) 國民外交 (D) 多邊外交
9. 近年來，民主先進國家對於國家的角色有主張「小政府大社會」的理念，意即主張限制政府權力的有限政府原則。請問下列何者屬於「小政府」的做法？
- (A) 國家制訂《民法》來維持交易秩序
(B) 國家推動全民健保來維護國民健康
(C) 政府訂定最低工資來保障勞工權益
(D) 成立國營的營造廠來興建平價住宅
10. 政府為提升國民基本知能，強化國民基本能力，並促進教育機會均等，將於 2014 年推動「十二年國民教育」。請問政府推動此一政策，是對於何種基本人權的保障？
- (A) 自由權 (B) 平等權
(C) 受益權 (D) 參政權
11. 喧騰一時的「林益世案」，特偵組採公務員職務上行為「實質影響說」見解，認定前立委林益世收賄觸犯貪汙重罪。但台北地方法院法官認為林益世收錢後的行為，不具公務性質，認定不涉及貪汙罪。當中引發歧見的關鍵就在於公務員職務上行為與實質影響力的見解，以及選民服務算不算民代的法定職務行為？法界人士建議在現行法令缺乏規範下，應修法解決。根據此一案件的判決爭議，應是何種《刑法》基本原則所致？
- (A) 罪刑明確原則 (B) 習慣法禁止原則
(C) 禁止類推適用原則 (D) 禁止溯及既往原則
12. 我國為促進都市土地有計畫的再開發利用，以改善居住環境，並增進公共利益，制定《都市更新條例》。而民國 87 年 11 月制訂的《都更條例》中有關主管機關核准都市更新事業的程序規定，並未設置適當組織以審議都市更新事業概要，且未確保利害關係人知悉相關資訊及適時陳述意見之機會，因此被大法官會議認定違憲。請問根據上文所述之《都更條例》相關條文被認定違憲，其應是違反何種法律原則？
- (A) 比例原則 (B) 誠信原則 (C) 明確性原則 (D) 正當行政程序
13. 由於全球經濟成長乏力，台灣景氣擴張動能減弱，行政院主計處統計 2013 年的第一季經濟成長僅 1.67%，在消費與出口展望不佳下，預測今年全年經濟成長僅 2.40%，較 2 月份預測的 3.59% 大幅下修 1.19 個百分點。關於經濟成長率的相關敘述，下列何者正確？
- (A) 一國的經濟成長，可使其生產可能線向外擴張
(B) 若本期 GDP 較基期減少，則經濟成長率會增加
(C) 經濟成長率可用來判斷一國消費與貧富差距的程度
(D) 經濟成長率高也代表教育程度、居住品質與平均壽命較高

14. 電影《鋼鐵人 3》在台票房開出紅盤，戲中亮相的外國知名車廠 A6 車款也跟著翻紅。車商說，指名要「看鋼鐵人那款車」的來客數，較電影上映前翻倍。請問以該款車為造型的電影熱映，其對該車款可能產生何種市場變動？
(A) 供給量減少 (B) 供給減少 (C) 需求量增加 (D) 需求增加
15. 報載台灣每年從國外進口的黃豆，九成以上都是基因改造黃豆，也就是飼料黃豆，消費者團體提出政府對於基改黃豆應有效管理，強制要求業者必須清楚標示是否為基改產品。政府依法要求產品必須標示或授與認證標章，其目的為何？
(A) 公共財生產不足 (B) 解決資訊不對稱
(C) 解決供需的失調 (D) 解決財產權不明
16. 今年 5 月間，台灣再度發生危害人體健康的「毒澱粉」事件，衛生單位從許多化工廠陸續追出下游店家，稽查人員形容「像肉粽一樣有一大掛」，林口長庚醫院毒物科主任說，經常吃黑心酥炸粉油炸的食物，很容易傷害腎小管，甚至壞死病變，須終身洗腎。請問：上述廠商製造黑心食材的行為會造成何種市場失靈的現象？
(A) 公共財 (B) 外部成本 (C) 自然獨佔 (D) 共有財的悲歌

17-18 題為題組

- ◎ 根據金車教育基金會的調查研究指出，七成青少年睡前必看手機，22%青少年與 52% 大學生會在上課時透過智慧型手機上網。而再進一步調查也反映出「i 世代」父母的焦慮，近五成家長因此擔心孩子上課不專心、或沉迷手機電玩，但卻又有六成家長希望孩子在學校遇到任何狀況都能打電話告知，而讓孩子持有智慧型手機。
17. 根據上述新聞呈現的青少年世代對於手機與上網的依賴，下列何者可說明此種現象？
(A) 台灣教育的教學資源不足，學生仰賴手機上網學習
(B) 政府建構免費無線上網有成，已達先進國家的目標
(C) 沉迷於手機上網與電玩成爲學生族群的一種次文化
(D) 我國貧富差距擴大，擁有手機成爲一種炫富的象徵
18. 關於上述青少年手機使用研究的調查機構「金車教育基金會」，若從志願結社的角度出發，下列敘述何者正確？
(A) 性質屬財團法人，可以透過募款或義賣獲取經費
(B) 其出資者爲飲料廠商，故爲營利社團法人的組織
(C) 成員皆爲志願工作者，故屬志願性的非正式團體
(D) 其是爲了增進共同利益爲目的所組成的職業團體

19-20 題為題組

- ◎ 2013 年 5 月間，我國屏東琉球籍漁船「廣大興 28 號」遭菲律賓公務船開火攻擊，造成船員中彈身亡。政府不滿菲律賓授權不足、誠意不夠，對菲國祭出幾項制裁，包括終止菲律賓外勞來台的申請、召回駐菲律賓大使及要求菲律賓駐華代表返回菲律賓、發布菲律賓旅遊警示燈號爲「紅色」，不鼓勵赴菲律賓旅遊或洽公、停止台菲雙邊高層交流與互動等。
19. 針對此次的問題，美國方面認爲此涉及兩國間海上主權的爭議，因此強調，菲律賓和台灣都是美國的親近夥伴，其希望雙方能合作解決事件爭議。關於國家領土是指國家統治權所支配的範圍，下列對於領土的相關敘述何者正確？
(A) 各國領海範圍是以領土向外延伸 20 海哩的範圍
(B) 我國主權及於領海、領海的上空、海床及其底土
(C) 我國設於他國的大使館，其仍應屬於他國的領土
(D) 船艦或飛機爲交通工具，故不屬於領土的一部分

20. 政府為制裁菲律賓，因而對菲國發布紅色旅遊警示，交通部觀光局說，依國外旅遊定型化契約書的規定，在扣除相關費用後，赴菲團可全額退費。對於上述定型化契約的規範是基於下列何種法律的保障而來？
- (A) 行政程序法 (B) 公平交易法 (C) 勞動基準法 (D) 消費者保護法

21-22 題為題組

- ◎ 2013 年年初，H7N9 流感在國內出現首例病例，口罩、消毒水防疫需求大增。中央流行疫情指揮中心強調，目前國內備有五千萬份口罩，將視需求隨時釋出。若有囤積口罩、趁機哄抬價格情事，將可依《傳染病防治法》，最高可處七年有期徒刑，得併科五百萬元罰金，若發現有聯合哄抬價格等行為，也將移請公平會或檢調處理。
21. 根據上文所述，廠商若有聯合哄抬價格的行為，公平會與檢調將介入調查與處理。請問此應是違反《公平交易法》所規範的何種行為？
- (A) 獨占行為 (B) 聯合行為 (C) 結合行為 (D) 定型化契約
22. 我國制訂《公平交易法》來維護交易秩序與交易安全，希望保護消費者利益與確保公平競爭，進而促進經濟的安定。根據前述《公平交易法》的立法目的，是希望達成哪兩者間的衡平？
- (A) 契約自由與契約正義 (B) 過失責任與無過失責任
(C) 誠信原則與信賴保護 (D) 所有權絕對與所有權相對

23-24 題為題組

- ◎ 台灣 10 年以上車齡的汽車佔總量超過 5 成、機車則超過 1000 萬輛，老車比率是新加坡的 16 倍、英國的 4 倍，也造成嚴重污染及公安問題。台灣機械聯合會理事長就表示鼓勵汽機車汰舊換新可減少污染、穩定就業、估計可讓 GDP 成長 0.5%，並增加 3618 億元的產值與政府稅收。
23. 在環保當道的今日，若政府希望改善上述舊車造成的空氣污染現象，下述何種作法，可增進民眾汰換舊車的意願？
- (A) 全面降低汽機車燃料稅 (B) 對舊車換新車者進行補貼
(C) 推動汽機車行車執照免換照措施 (D) 降低 10 年以上車齡的汽機車牌照稅
24. 國內生產毛額(GDP)的計算有其缺失，請問下述何者可能導致 GDP 被高估？
- (A) 胖虎自行維修故障的汽車 (B) 小夫每天都騎自行車運動
(C) 靜香購買口罩來防制吸入廢氣 (D) 大雄在二手市場買入汽車輪胎
25. 宗教在古代文化中占有相當重要的地位，上古時期，某代的統治者堅信天命，聲稱「有命在天」；但由於他不修內政，結果導致他所統治的「大國」卻被「小邦」打敗。獲勝的小邦統治者儘管還未能擺脫對上帝和鬼神的迷信，但他們卻已把眼光從天上移到人間，更加注重人事，而有「事鬼敬神而遠之，近人而忠焉」的反思。你認為這種思想的轉變應是發生在：
- (A) 西元前 800 年的希臘半島 (B) 西元前 722 年的以色列王國
(C) 西元前 500 年的印度 (D) 西元前 1040 年的中國
26. 日本殖民統治台灣時期，日本國會於 1896 年制訂〈六三法〉，作為統治台灣的特別法。1907 年繼以〈三一法〉取代，1922 年再以〈法三號〉取代。從〈六三法〉到〈法三號〉的發展過程中，日本在台灣的總督權力有何改變？
- (A) 台灣總督仍擁有行政、立法、軍事權，沒有任何改變
(B) 台灣總督只保留行政權，不再有權指揮軍隊，總督的立法權不斷的縮小
(C) 總督只保留民政權，軍事權為台灣軍司令掌理，立法權則交由總督府評議會掌管
(D) 總督只保留民政和軍事權，總督的命令不再被視為具法律效力

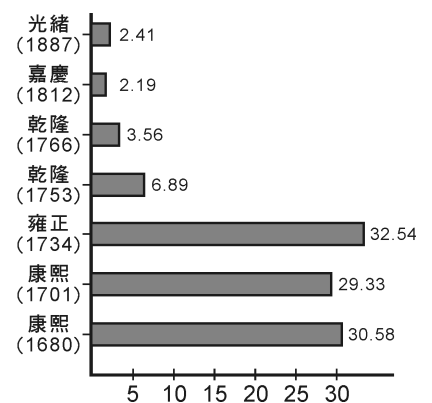
27. 台灣原住民十四族中，其族名原意是「平原的人群」，在十八世紀漢人大量來台時，生活並未受到影響；但是，隨著漢人大量侵墾，在十九世紀中期時，他們被迫遷離原鄉南下建立新社群，展開新生活。十九世紀後期，在清朝開山撫番的政策下，他們反抗失敗後，族群像散落的珍珠般形成一連串的小村落，由於傳統習俗、語言和文化並未消失，因此這群遠離原鄉的族人反而成為該族「正名運動」的主力，成為政府認可的原住民。從以上的敘述，這應是那一族？
- (A) 撒奇拉雅族
(B) 賽德克族
(C) 西拉雅族
(D) 噶瑪蘭族
28. 十七世紀末，郁永河被派到台灣來採硫磺，在他的觀察記錄中，記載這種現象在當時漢人社會中是「絕少」的，但隨著土地漸次開發，文教漸興後，這種現象卻普遍浸染；1905年，這種現象仍占當時婦女總人口數的 56.9%，隨著殖民政府當局以當時社會領導階層為主力推動下，這種現象的比例在 1915 年時，下降到 11.8%。請問：這種社會現象是：
- (A) 婦女接受教育
(B) 婦女吸食鴉片
(C) 婦女纏足現象
(D) 童養媳現象
29. 表(1)是「清朝乾隆年間以來臺灣社會人口與游民人口統計表」，根據表上資料及相關歷史知識，選出下列正確的敘述：

表(1)

年代	人口總數	估計游民人數	估計游民所占比例
乾隆 29 年(1764)	666,210	13~20 萬	20~30%
乾隆 47 年(1782)	912,920	18~27 萬	23~30%
嘉慶 16 年(1811)	1,944,737	38~57 萬	23~30%
道光 20 年(1840)	2,500,000	25~50 萬	10~20%
光緒 10 年(1884)	2,670,000	20~30 萬	8~12%
光緒 19 年(1893)	2,705,014	15~20 萬	5~8%

- (A) 乾隆以迄嘉慶 16 年，臺灣人口成長主因在於原住民婦女大量與漢人通婚的結果
(B) 乾隆至嘉慶年間的游民比例偏高，是因當時械鬥風氣正盛，大量失敗者淪為游民
(C) 嘉慶迄道光年間游民比例下降，是受到五口通商後，臺灣國際貿易興盛所致
(D) 光緒年間臺灣游民比例的逐漸降低，與臺灣對外開港通商有密切關係
30. 清末，當德國強租膠州灣時，西方列強媒體對此事的評論分別如下：倫敦報紙：「德在中國占地，舟山群島宜屬英」；巴黎報紙：「德取膠州，理所當然，因德曾幫中國以拒日本」；聖彼得堡報紙：「德既取膠，俄、法、英宜各占一地，免諸大國在東方有輕重之分」；紐約報紙：「東方之事，與我毫無相干，若美國人不受害，美即不聞問」。英、法、俄也先後加入「瓜分」行列之中；美國表示「若美國人不受害，即不聞問」。但美國於 1899 年發表「門戶開放政策」，顯示瓜分運動已使美國人受到那一種程度的傷害？
- (A) 在瓜分運動中，美國未獲得任何勢力範圍
(B) 列強的瓜分運動影響美國在中國的商業利益
(C) 瓜分運動將使中國喪失主權和領土，影響美國在遠東的政治利益
(D) 瓜分運動使美國扶植日本對抗俄國的計劃無法實現

31. 有一段文字敘述如下：「甲午前後毫無疑問是晚清思想的一個轉捩點；從甲午到辛亥，由思想在『量』方面的變化來看，最主要的是西學的散播；由思想在『質』方面的變化來看，最主要的是：儒家的社會倫理，因新思潮的激盪而在基礎上動搖。如果我們說 1840 年到 1895 年是近代思想大變局的序幕，那麼 1895 年到 1911 年可以說是近代思想大變局的正式揭幕。」對這段論點，我們應如何理解？
- (A) 從「量」方面的變化，中國對西學的接受是愈來愈少
 (B) 從「質」方面的變化，中國對西學的接受由器物層面發展到制度層面
 (C) 1840~1895 年思想大變局的序幕指的是從鴉片戰後開始的「洋務運動」
 (D) 1895~1911 年的變局中，地方仕紳和漢人督撫是傾向於「保大清不保中國」
32. 十九世紀後期，當絕大部份歐洲國家已經實行民主政治和發展工業時，俄國仍停留在沙皇專制、農奴制度的落後情形；而「農奴制度」成爲俄國政治社會改革最具影響的一環。請問：農奴制度各在那一位沙皇任內建立和廢止？
- (A) 彼得一世、亞歷山大二世 (B) 伊凡四世、亞歷山大二世
 (C) 凱撒琳二世、尼古拉二世 (D) 伊凡四世、尼古拉二世
33. 1860 年代，總理衙門設立時，保守大臣表示該措施不合體制，主張在理藩院中設一新部門，來辦理與西洋有關的事務；1860 年代，清朝招募洋人軍官對付太平軍和捻亂時，士大夫將此事稱爲「回紇助順」(回紇助唐朝平安史之亂)；《天津條約》中允許西方教士入內地遊歷傳教，仕紳擔心這將是「聖人之教淪亡之始」；1870 年代，發生「天津教案」時，大臣表示此時的中西關係好像 11~12 世紀時的宋遼關係。這些例子顯示當時中國的士大夫仍抱持著怎樣的觀念？
- (A) 華夷之辨 (B) 義利之辨 (C) 天命靡常 (D) 士庶之分
34. 西洋史上對某次革命風潮的敘述如下：「自由和民族運動雖然受到挫折，卻也不是毫無影響的。成年男子普選，在法國被保留下來；在奧國和日耳曼各邦境內，農奴制度和莊園的約束廢止了，不復再現。保守勢力雖又重返歐洲，其情形和梅特涅時代迥異；在日耳曼境內，法蘭克福大會失敗後，民族主義並未消失，民族分子轉與保守分子採共同立場，以求統一，自由主義之議會政治仍難實現。」依你對近代歐洲歷史的瞭解，你認爲這個革命運動應是那一次？
- (A) 1820 年的革命風潮 (B) 1830 年的七月革命風潮
 (C) 1848 年的二月革命風潮 (D) 1870 年的女權革命風潮
35. 伊斯蘭世界的「茉莉花革命」，從突尼西亞延燒到埃及、利比亞，並推翻長期執政的獨裁者，唯獨敘利亞阿塞德政權與人民反抗軍方面仍陷入僵持的內戰之中，首都大馬士革成爲雙方爭戰的焦點，許多歷史古蹟也毀於內戰的砲火之中，請問：歷史上那一個政權最早將「大馬士革」定爲首都，使其城市的名望和權威到達最高峰？
- (A) 亞述帝國(B.C.1400~606)
 (B) 波斯帝國(B.C.539~330)
 (C) 阿拉伯奧瑪雅王朝(661~750 A.D.)
 (D) 塞爾柱土耳其帝國(1055~1258A.D.)
36. 圖(2)爲清朝初期至晚期的一項資料統計表，依你對清朝歷史的瞭解，這應該是那一種情形的演變「統計」表？
- (A) 人口成長/單位爲百分比(%)
 (B) 每人擁有耕地面積/單位爲畝
 (C) 科舉出身的官吏統計/單位爲百分比(%)
 (D) 仕紳占總人口的比例/單位爲百分比(%)



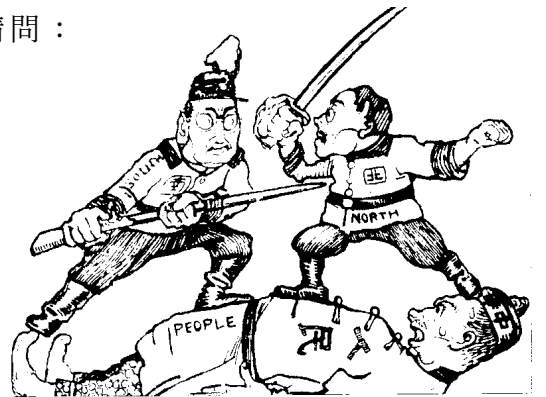
圖(2)

37. 一位西方歷史學者，對一份歷史文件有如此的分析：「□的目的，在說服全世界，他們的所作所為是正當的；□的主要用意，是要以某種方式來表述這些理由，好給反叛找一個道德和法律上的正當基礎。□企圖證明，用反叛來稱呼他們的行為是不恰當的，□在功能上是一篇政治宣言，是鼓動革命的檄文，其內容乃精心策劃，在用字遣詞上不對反叛行為做辯護，而是為了證明國王深謀遠慮的目的，就是在殖民地建立其專制暴政；在控訴國王的這個長長清單中，最要緊的是認定國王的每個行動都出於故意而又動機不良。」你認為上文中的□，應是那一份文件？
- (A) 1776年美國獨立革命時發表的〈獨立宣言〉
(B) 1789年法國大革命時所發表的〈人權宣言〉
(C) 1823年美國總統門羅所發表的〈門羅宣言〉
(D) 1838年英國勞工階級所提出的〈人民憲章〉

38. 「……共同的思想、價值觀和歷史淵源，有助於官僚的內部一致，也加強了官員和受過教育並且數量不斷增加的地方菁英的聯繫。由於地方官更多鼓勵教育，將資質優秀的年輕人送到京城繼續學習，所以漢朝的地方精英數目有所增加。而□的發明無疑有利於漢代教育的發展，因為它增加了書籍的供應。」請問：上文中的□應填上那一名詞較恰當？
- (A) 雕板印刷術 (B) 造紙術 (C) 毛筆 (D) 活字版印刷

39. 書籍內的「插畫藝術」對於書籍流通和庶民文化水準的提昇具有一定的作用。尤其是文字配合插畫的蒙學課本開始大量出現，雖然這時沒有版權的概念，但書坊為使自己的書更具有吸引力，莫不聘請藝術家畫插畫，再印刷到書籍的空餘處，造成插畫藝術的突飛猛進，連長篇小說也有插畫。請問：這個時代應是何時最為恰當？
- (A) 11~12世紀 (B) 12~13世紀
(C) 15~16世紀 (D) 19~20世紀

40. 圖(3)是民國時期刊登於報紙上的一幅政治漫畫，請問：這幅政治漫畫所諷刺的是那一個時期的政治局勢？
- (A) 1912~1916年間
(B) 1917~1922年間
(C) 1929~1930年間
(D) 1940~1945年間



圖(3)

41. 毛澤東執政期間，雖然滿足於當前中國的進步，但仍感到蘇聯模式的不夠好。他認為中國按照蘇聯的模式發展速度太慢，過於依賴技術專家，中國資本的不夠發達束縛了發展速度。中國必須憑藉其勞動力資源豐富的優勢，尋求一條更快捷的現代化道路，要透過幾億中國人民集體的艱苦奮鬥，使中國從貧窮走向富強。於是，加速工業化和農村集體化很快的進一步深化結合起來，再加上群眾對毛澤東的絕對信任，全國再度掀起一次主觀主義的熱潮。請問：這個熱潮是：
- (A) 三反五反運動 (B) 大鳴大放運動
(C) 大躍進運動 (D) 文化大革命

42. 英國凱特王妃生子使英國王室再度成爲眾人注目的焦點，回顧英國王權的發展，下列與王權發展相關的重大事件，何者敘述是正確的？
 (甲) 百年戰爭－開啓近代早期英國中央集權專制王權
 (乙) 宗教改革－英國脫離羅馬教會，國王成爲英國政治、宗教最高領袖
 (丙) 清教徒革命－英國王權受到打擊，國會成爲最高的權力機構
 (丁) 光榮革命－英國國王成爲沒有實權的「虛位元首」
 (A) 甲乙 (B) 丙丁 (C) 甲丙 (D) 乙丁
43. 在美國人民的記憶中，有一個年代是這樣被描述的：「美國的事業便是企業，一個人建造一個工廠，便是建造一座教堂，在那裏工作的人，便是在那裏做禮拜。」、「美國人都堅信他們是世界上第一個認爲理應擁有家用轎車的民族。」、「這是個引吭高歌的年代，每個家庭都擁有收音機，全家可以在週末到電影院欣賞卓別林主演的電影。」、「美國人民已達到人類歷史上罕見的幸福境界。」請問：這是那一個年代？
 (A) 1920 年代 (B) 1930 年代
 (C) 1950 年代 (D) 1980 年代
44. 二十世紀初期，有一種藝術運動，該運動並不在追求建立某種藝文上的技巧和風格，而是對人或文化的全面省思，強調自然流露及生命的複雜豐富性。他們要從根本上去改造人類和社會，故否定一切的現存價值。因此其理念大致可歸納成以下七點：(1) 反傳統、反理性、反形式、反秩序；(2) 非理性的荒謬是打破傳統局限的方式；(3) 光怪陸離的藝術可嚇跑卑微的心靈；(4) 一切事物皆是藝術的素材；(5) 創作的原則在偶然性和自然性；(6) 用藝術表現人的存在；(7) 打倒既存的一切，包括他們自己。請問：這是那一個藝術運動？
 (A) 古典主義 (B) 存在主義 (C) 達達主義 (D) 後現代主義
45. 上課時，老師要求同學針對「歐洲中產階級」發表看法，以下是四位同學的敘述：
 甲、歐洲中產階級興起於中古後期(11 世紀中期)的商業復甦期間，他們是住在商業城市中的一群從事工商業者
 乙、近代早期(16~18 世紀)由於他們從事遠距貿易而致富，成爲中央集權君主拉攏的對象，取代了傳統貴族成爲國王朝廷官員的主要來源
 丙、工業革命後，中產階級更加壯大，成爲引導十九世紀歐洲民主政治改革的主要族群
 丁、中產階級婦女也因此受教育和擁有財產，開始走出家庭並在十九世紀時獲得參政權
 請問：以上四位同學看法比較符合歷史史實發展的是：
 (A) 甲乙 (B) 乙丙 (C) 甲丙 (D) 乙丁
46. 羅馬的「共和」表現在「相互制衡」的政治體制和「公民參政」的政治精神上，下列有關羅馬共和體制和精神的敘述，正確的是：
 (A) 相互制衡指的是執政官、元老院、公民大會三者之間的制衡；公民參政則表現在設置護民官，保護平民的權益
 (B) 相互制衡表現在代表貴族的元老院和代表平民的平民會議之間的彼此制衡；公民參政則表現在除元老院外，平民可以擔任任何一個官職
 (C) 相互制衡表現在元老院、執政官、公民大會之間的制衡；公民參政則表現在平民與貴族不斷的抗爭中獲取參政權及立法權，達成貴族和平民共治的政治
 (D) 相互制衡表現在執政官和護民官之間彼此的制衡；公民參政則表現在平民也可以擔任執政官並進入元老院

47-48 題為題組

請參考表(2)的數據，回答問題：

表(2)

生產率 時間	國家					
	美國	德國	英國	法國	俄國	義大利
1870	23.3	13.2	31.8	10.3	3.7	2.4
1881~1885	28.9	13.9	26.6	8.6	3.4	2.4
1896~1900	30.1	16.6	19.5	7.1	5.0	2.7
1906~1910	35.3	15.9	14.7	6.4	5.0	3.1
1913	35.8	15.7	14.0	6.4	5.5	2.7
1918	35.8	14.3	14.1	7.0	4.4	2.7
1926~1929	42.2	11.6	9.4	6.6	3.3	3.3
1929~1933	32.2	10.7	9.2	5.5	18.5	2.7

47. 表(2)中 1918 年除美國維持原有的幅度外，其它五個國家的生產率皆遠低於美國，原因是：
- (A) 各國皆遭遇技術突破的瓶頸 (B) 亞洲產品的大舉入侵
(C) 各國資本額不足 (D) 第一次世界大戰的影響
48. 在 1929~1933 年間，包括美國在內的國家生產率都比 1926~1929 年間有所滑落，為何俄國不但未見滑落，反而巨幅上昇？
- (A) 列寧的新經濟政策效果顯著 (B) 史達林實施五年經濟計劃
(C) 工業革命在俄國開展 (D) 俄國領土擴張，經濟實力增強
49. 唐代詩人李白，在流放夜郎(今貴州境內)途中行至巫山(今四川境內)遇赦，因心境與返程輕快而作了〈下江陵〉詩作：「朝辭白帝彩雲間，千里江陵一日還。兩岸猿聲啼不住，輕舟已過萬重山。」請問行船速度快，與哪些因素關係最大？
- (甲) 流量 (乙) 流幅 (丙) 坡度 (丁) 河水泥沙搬運量
- (A) 甲乙 (B) 乙丙 (C) 丙丁 (D) 甲丁
50. 圖(4)為歐洲三個國家象徵景點，關於此三國相關敘述何者正確？





圖(4)

- (A) 三個國家的首都均在歐洲本土陸塊上，無水域隔離
(B) 均為拉丁語系國家，文化特徵與景觀相類似
(C) 位於歐盟核心發展區，使用歐元，在歐債危機中屬於主要債權國
(D) 時區相同，且關於關稅、農業、邊境管理等均採共同政策

51. 美麗爲了犒賞自己一年的辛勞，預計於 11 月安排短期自助旅行，爲減少旅程的辛勞，她選擇了與目的地直航的班機，她預定的班機資訊如表(3)：

表(3)

	出發地	目的地	出發時間	到達時間	航班	飛行時間
去程	台北	×	11/01 23:00	11/2 17:50		13 小時 50 分
回程	×	台北	11/15 20:45	11/16 06:00		14 小時 30 分

註：1.航班資訊中表訂出發及到達時間均爲「當地」時間。

2.各國當地時間可能會因爲「夏時制」(日光節約時間)而將地方時提前 1 小時。
請問美麗旅遊的目的地可能是何處？

- (A) 埃及 (B) 印度 (C) 夏威夷 (D) 紐西蘭

52. 若驅車前往下列各觀光景點，以路線安排的鄰近與可行性考量，則何種交通路線與景點的組合正確？

(A)



野柳地質公園



(B)



墾丁船帆石



(C)



埔里地理中心碑



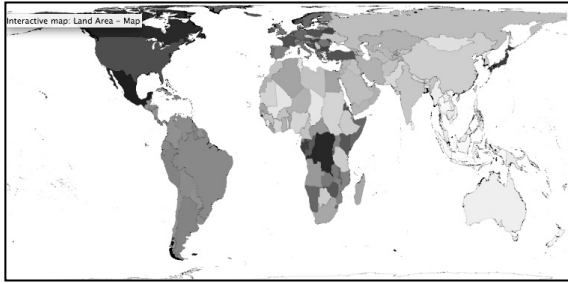
(D)



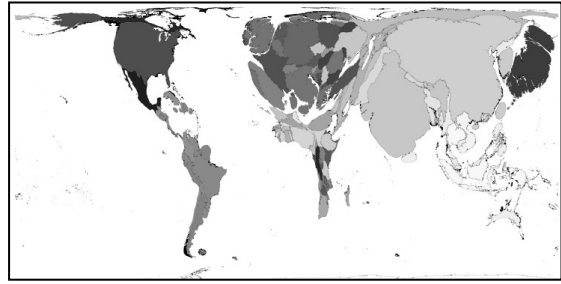
七股黑面琵鷺生態展示館



53. 圖(5)、圖(6)為世界地圖，圖(5)以土地面積大小為指標所繪製，圖(6)為以某指標數值大小反映各國面積大小之變形圖。請問圖(6)繪圖的指標數值可能為何？



圖(5)

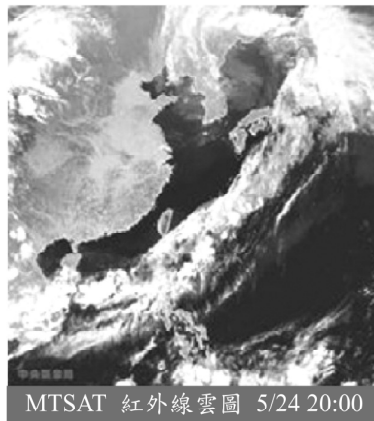
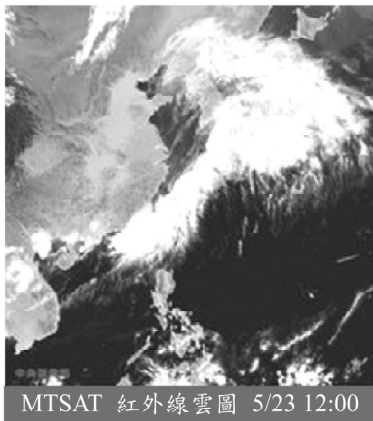


圖(6)

- (A) HDI (B) 貿易總額 (C) 預期壽命 (D) 老年人口數

54. 圖(7)為 2013 年中央氣象局提供的東亞地區紅外線衛星影像圖，四位學生就此衛星影像判讀天氣狀況，請問何生所言為真？

- 甲生：此為颱風侵襲日本所引進之西南氣流，隨著颱風結構消散氣流雲層亦隨之減弱。
乙生：此為春夏之交常見的暖鋒，台灣地區降水情形會隨著鋒面帶南移而減弱。
丙生：此為為台灣帶來梅雨的滯留鋒帶，移動緩慢且結構完整，應可為台灣帶來豐沛雨量。
丁生：此為溫、熱帶可見的熱對流現象，因海洋相對於陸地水汽旺盛而產生龐大雲系。



圖(7)

- (A) 甲生 (B) 乙生 (C) 丙生 (D) 丁生

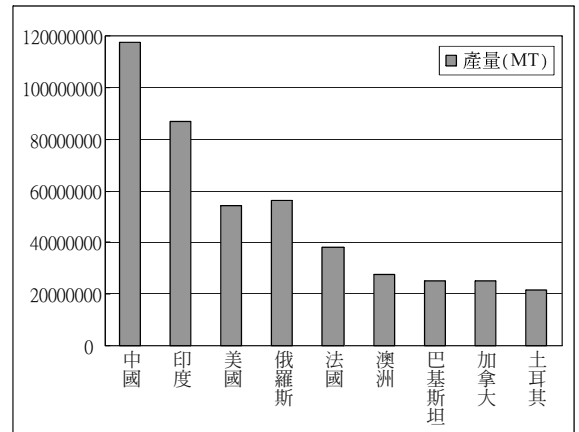
55. 台灣玉山主要受到板塊互相擠壓而高隆，岩層脆弱，斷層、節理、褶皺等地質構造發達，除了形成許多崩崖、斷崖等驚險的地形，主峰下的碎石也是登峰者的一大挑戰。圖(8)為主峰北側碎石坡，請問碎石的主要成因為何？

- (A) 風化
(B) 崩壞
(C) 侵蝕
(D) 堆積



圖(8)

56. 圖(9)為 FAO 統計資料庫中查詢某一糧食作物 2011 年前 9 大產國，請問該作物最可能為下列何者？
- (A) 稻米
 - (B) 小麥
 - (C) 玉米
 - (D) 馬鈴薯



圖(9)

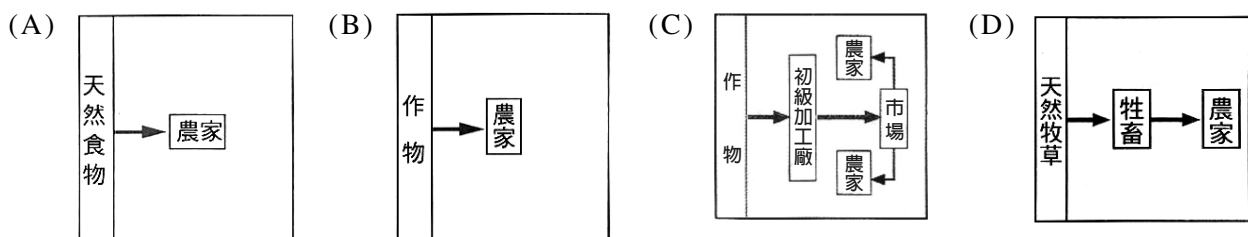
57-58 題為題組

- ◎ 圖(10)為截自全球野火分布圖(The Fire Map)。野火通常由閃電或人為引燃，因為降水與乾旱的自然循環而在全球呈現季節性的分布變遷。在整個非洲地區，大範圍的農業焚燒隨著季節而有南北移動的變遷。



圖(10)

57. 非洲人為引燃的農業焚燒與哪種農業類型息息相關？

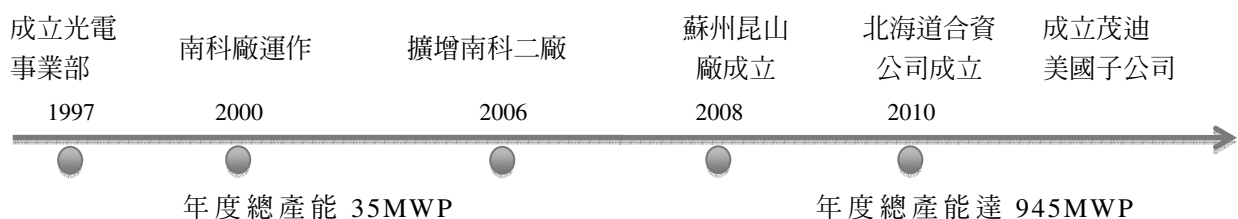


58. 以農事順序為考量，此圖最有可能出現的月份是：

- (A) 12 月
- (B) 3 月
- (C) 6 月
- (D) 9 月

59-60 題為題組

- ◎ 茂迪股份有限公司是臺灣第一家太陽能電池製造商，以企業標語「運用先進的科技來營造永續的環境(Modern Technology for a Sustainable World)」強調其維護環境永續發展的經營理念，近年更是實踐產品在達到其生命週期盡頭“end-of-life”時之妥善回收履行企業責任。目前發展為全球前十名的太陽能電池製造商，相關發展歷程如圖(11)：

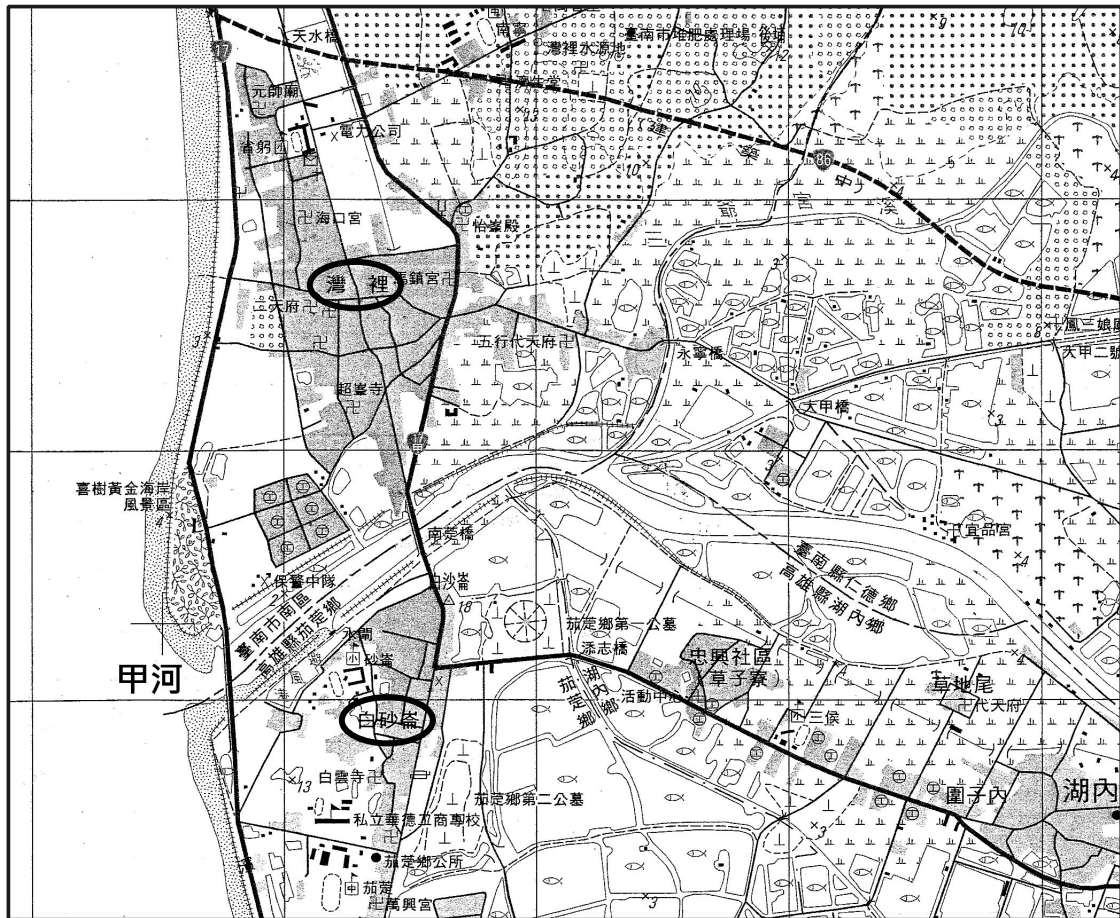


圖(11)

59. 關於其製造區位的變遷，下列何者正確？
(A) 出現區位擴散，擴張市場並提高生產規模
(B) 出現區位移轉，台灣由生產國轉為進口國
(C) 追求區位聚集，透過專業分工提高生產規模
(D) 發生產業群聚，透過上下游緊密連結提高產品競爭力
60. 由茂迪的發展判斷，太陽能產業應處於何生命週期中？
(A) 導入期 (B) 成長期 (C) 成熟期 (D) 衰退期

61-63 題為題組

◎ 圖(12)為位於台灣西南部，台南市南區與高雄縣茄苳鄉(現高雄市茄苳區)交界一帶的五萬分之一地形圖，請問：

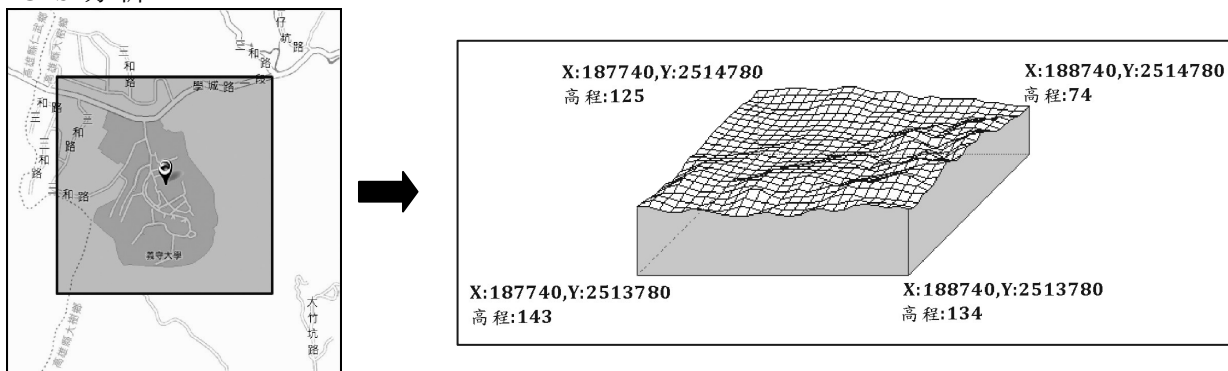


圖(12)

61. 圖(12)中的甲河為台南市與高雄市界河，早期受到上游養豬場廢水及中游廢五金工廠排放污水影響呈現重度污染，甚至曾在河口出現「綠牡蠣事件」。請問甲河為哪一河川？
(A) 曾文溪 (B) 高屏溪 (C) 二仁溪 (D) 大甲溪
62. 下列何組座標會出現在圖(12)中？
(A) (164500,2535500) (B) (240500,2742500)
(C) (332500,2728500) (D) (274500,2531500)
63. 關於圖(12)中資訊，下列何者為真？
(A) 甲河二岸景觀可見魚塢、蔗田與沼澤
(B) 沿海地帶及甲河下游河岸二側均有堤防設施
(C) 甲河北岸灣裡聚落人口規模大於南岸白砂崙聚落
(D) 白砂崙聚落平時易受海浪侵襲，但因地形透水性高並無洪患威脅

64-66 題為題組

◎ GIS 系統的應用，使得地理資訊的儲存、查詢、整合與展示更為方便，也更具效率，不論是民間企業亦或政府決策，都將更仰賴 GIS 系統的使用。以國土資訊系統(NGIS)自然環境資料庫為例，圖(13)為查詢義守大學周遭 1000 m 距離為空間單元所進行之 GIS 分析。



圖(13)

64. 此 GIS 分析應屬於何種分析？
 (A) 環域分析 (B) 疊圖分析 (C) 地勢分析 (D) 視域分析
65. 承上題，GIS 進行此空間分析所運用之地理資料，其性質及儲存方式 **不包含** 下列何者？
 (A) 空間資料 (B) 屬性資料 (C) 網格模式 (D) 向量模式
66. 此空間單元主要坡向為何？
 (A) 東北 (B) 東南 (C) 西北 (D) 西南

67-68 題為題組

◎ 《經濟學人》雜誌亞太地區總編輯高達德(Charles Goddard)於 2011 年演說中提及已開發國家經歷一連串金融危機，增長率將被開發中國家遠遠超過。而傳統所謂的新興國家，應該改稱為「高增長率國家」(high growth countries)。他認為充滿潛力卻被忽視的新市場將會是未來新興國家的其中一類，例如奈及利亞、烏克蘭、土耳其、沙烏地阿拉伯，簡稱「胡桃四國」(NUTS)。表(4)為胡桃四國的基本國家資料：

表(4)

	面積 km ²	人口數	人口密度 (人/km ²)	HDI	GNIPC	都市化程度	預期壽命	GDP 成長率
甲國	783,562	73,997,128	94	0.722	\$18,190	32	73	2.2%
乙國	2,149,690	28,287,855	13	0.782	\$25,010	42	73	7%
丙國	603,700	45,593,300	76	0.740	\$7,290	13	70	0.1%
丁國	923,768	168,833,776	182	0.471	\$2,420	15	51	6.5%

資料來源：世界銀行(<http://www.worldbank.org/en/country>)，2012。

67. 何國在地理位置上鄰近歐洲，其人民早已為歐盟國勞力移民主要來源，為歐盟海關同盟的一員，歐盟擴大的候選國之一。
 (A) 甲 (B) 乙 (C) 丙 (D) 丁
68. 傳統環境負載力受生活空間大小、環境資源多寡影響，但現代生活方式、經濟發展程度等因素均會改變負載力的高低。一國環境負載力反映於人力的多少，請問何國的負載力較高？
 (A) 甲 (B) 乙 (C) 丙 (D) 丁

69-70 題為題組

- ◎ 南澳鄉是宜蘭縣最南邊的一個鄉，面積最大但人口最少，境內主要居民是泰雅族人。在這裡有『南澳自然田』陳昌江先生在自然田裡透過自然農法，契作代耕，換工假期，見學旅行等追求農業與生態的永續發展，也推展了愛護土地的熱情。
- 南澳自然田提倡一種親近土地親近作物的平民活動，讓人找回人跟土地的有感連結。
 - 志工或參訪者透過「換工假期」運作方式，讓參訪自然田不會成為農夫的負擔而是幫助，不僅尋求農耕的永續，也尋求農場與體驗參訪者的永續運作。
 - 「契作代耕」是重新建構農人、土地及契作業主的新制度。透過定價預購的辦法把原來的「食物消費者」轉變成為「作物的主人」，而農人則成為契作業主的代耕伙伴。在這樣的契作代耕架構中，食物的主人委託農夫，以無農藥無肥料添加的自然農法代為耕作照護作物，讓作物主人能夠取得安全健康的美好食物。
 - 凡是無農藥、無化學肥料也「不用有機肥料」的都通稱為「自然農法」。

資料來源：擷取自南澳自然田網站(<https://sites.google.com/site/nanaozirantian/>)

請參酌上述資料，回答下列問題：

69. 南澳鄉內大範圍的山地地形應屬於台灣哪一主要山脈？
(A) 雪山山脈 (B) 中央山脈 (C) 海岸山脈 (D) 玉山山脈
70. 關於南澳自然田的經營特色，下述何者正確？
(A) 契作代耕的經營方式，擴大了商閥範圍
(B) 透過換工假期可以徹底解決勞力短缺的問題
(C) 實行自然農耕法能夠降低環境衝擊與經營風險
(D) 推廣自然農耕法能因應農業技術外流與市場開放的困境

71-72 題為題組

- ◎ 因應中國沿襲東、中、西三個經濟地帶的不合時宜，中國國務院發展中心提出進一步劃分八大綜合經濟區的構想，包括①東北區、②北部沿海區、③東部沿海區、④南部沿海區、⑤黃河中游、⑥長江中游、⑦西南地區及⑧大西北地區(參照圖(14))。表(5)為中國統計局關於各區統計資料，請問：



圖(14)

表(5)

	甲	乙	丙	丁	南部沿海	黃河中游	西南地區	大西北地區
城鎮數*	34	30	25	52	33	47	47	21
城鎮民薪資水平(元)	38,154	51,017	55,413	35,826	39,964	38,031	35,980	40,773
地表水資源量(億立方)	1,036	327	1,149	3,409	2,714	1,173	6,209	8,805
農林漁牧總產值(億元)	9,132	13,018	8,087	14,428	8,118	11,689	12,993	3,838
地區生產總值(億元)	45,378	97,437	100,625	66,305	73,293	65,041	57,354	16,009

資料來源：中國統計局(<http://data.stats.gov.cn>)，2011年。

*指各地區內全部地級以上城市數量。

71. 因應東部沿海地帶改革開放後造成嚴重區域差異問題，2004年中國總理溫家寶首次明確提出促進中部崛起計畫，具體以提升產業層次，推動工業化與城鎮化，發揮承「東」啓「西」和產業發展優勢中崛起。請問何者屬於中部崛起的計畫區？
(A) 甲 (B) 乙 (C) 丙 (D) 丁
72. 何區以位置優勢，串連廣大腹地提供充足勞力資源，目前為IT產業製造重鎮，亦為主要內需市場所在地？
(A) 甲 (B) 乙 (C) 丙 (D) 丁