



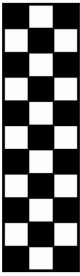
全國公私立高級中學

102 學年度學科能力測驗第二次聯合模擬考試

考試日期：102 年 9 月 3~4 日



社會考科



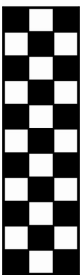
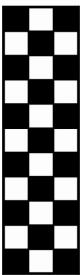
— 作答注意事項 —

考試時間：100 分鐘

題型題數：

- 單選題共 72 題

作答方式：

- 用 2B 鉛筆在「答案卡」上作答；更正時，應以橡皮擦擦拭，切勿使用修正液(帶)。
 - 未依規定畫記答案卡，致機器掃描無法辨識答案者，其後果由考生自行承擔。
- 
- 

單選題(占 144 分)

說明：第1題至第72題皆計分。每題有4個選項，其中只有一個是正確或最適當的選項，請畫記在答案卡之「選擇題答案區」。各題答對者，得2分；答錯、未作答或畫記多於一個選項者，該題以零分計算。

- 個人自我發展的階段，除了本身的特質因素，亦受到家庭、社會的影響。許多學者嘗試從不同角度解釋自我發展的過程。下列敘述何者正確？
 - 米德認為個人受到概括化他人影響很大，是左右人生發展方向的重要關鍵
 - 佛洛伊德提出本我(id)秉持快樂原則，但透過社會化加以壓抑，不會影響自我
 - 艾瑞克森強調社會影響更甚於人格特質本身，不同階段有其特定的發展任務
 - 從呈現、判斷到主觀解釋，顧里認為自我的形成在主我和客我的對話中完成
- 隨著全球化的發展，國際貿易出現新的版圖和秩序，除了南方國家聯盟出現外，許多非營利團體試著從人權角度，重新認定國與國交易行為的公平性，例如國際公平交易委員會的商品，已漸漸引起消費者認同並選用。請問上述為何種人權的精神？
 - 古典人權，揭示平等和自由權的重要性
 - 積極人權，強調社會權和人性尊嚴的重要性
 - 集體人權，闡釋弱勢族群及經濟發展的權利
 - 第三代人權，著重媒體實務報導及形象包裝
- 相對於「個人利益」，「公共利益」在實現群體生活中的共同價值，並維護大眾共同利益。台灣房地產的價格使一般人民居住成為相當大的負擔，內政部營建署根據《國民住宅條例》中規定申購資格及優惠對象：例如單親家庭、身心障礙者、原住民、低收入戶、非志願性失業者、家暴受害者等，使其在購屋時有較多優勢。請問上述政策所持公共利益的觀點為何？
 - 從社群論的觀點解釋，國民住宅政策應以全體國民需求為考量
 - 為了達成形式上的平等，透過政府分配將可使社會獲得最大的效率
 - 從正義論的觀點解釋，不利地位的家庭應予以特別保障，以落實差別原則
 - 從效益論的觀點解釋，多數人的利益應為政策考量的基礎，以獲致最大幸福
- 民主社會中，除了政府統治行為之外，公民角色發揮制衡和監督功能，常形成公民社會組織，這些來自民間的社會力，才是讓群體生活持續不斷進步的源頭活水。請問下列敘述何者正確？
 - 所有財團法人和社團法人均屬於非營利組織，發揮公益法人的角色
 - 公民社會組織即所謂第三部門，在政府監督管理下從事非營利事業
 - 民間團體最大限制在於其不具正式性，組織雖有明確目標，但缺乏效率
 - 非營利組織得有營收行為，但須作為組織公益目標運作資金，不能成為私人所得
- 日本福島事件重啟世人重新檢視核能安全及核能發展的必要性，涵括環保團體和人權團體而形成的反核組織，匯集輿論的力量，在今年(2013)三月及五月之間舉行大規模的集會遊行。事實上「非核家園」已是廢核主張者長久以來的口號，行之有年，蔚為社會運動。請選出正確敘述：
甲、反核運動是屬於一種社會運動，各界人士積極參與以表達其對環保的訴求
乙、社會運動藉由集體抗爭，雖具社會成本，卻可讓資訊對稱，教化社會大眾
丙、根據我國法律規定，目前針對反核遊行的法律規範為民法及民事訴訟法
丁、社會運動必須有一定組織目標，經長時間進行，以達到改變現狀的特徵
 - 甲乙
 - 丙丁
 - 甲丙
 - 乙丁

6. 隨著資訊傳播的便利，打造生活趨勢所需要的成本更低，也更為快速。即使個人主義抬頭，在不同的社會中，卻輕易的形成了一種生活共識，其通俗而具實用性，稱為大眾文化。下列敘述，何者正確？
- (A) 法蘭克福學派認為大眾文化為資本主義所控制，文化已成為商品，缺乏創意
 - (B) 大眾文化普遍反應社會各階層的價值觀，具共享性，並會隨著時間快速改變
 - (C) 布赫迪厄所提之文化資本論即表示不同層級的人將享有不同程度的大眾文化
 - (D) 流行文化和精緻文化在一定時間之後，均將混合適應，成為大眾文化的一部分
7. 不同國度之間存在生活上的差異，許多風俗習慣及信仰上的認知無法藉由討論達成共識，強制接受只會帶來更大的仇恨和衝突，此亦可解釋歷史上宗教、種族之所以長年衝突的原因；人類若要塑造世界和平的願景，就應該要有更高的修為和體認。請問上述主要在宣揚何種文化意涵的重要性？
- (A) 文化帝國主義
 - (B) 文明進化論
 - (C) 我族中心主義
 - (D) 文化相對主義
8. 技術的進步使得媒體傳播在形式上和內容上呈現多元發展，因此在日常生活上充斥各種資訊，閱聽人在接收訊息的同時，應該有足夠的識讀能力。下列各項敘述何者正確？
- (A) 媒體利用各種管道暗中行銷其價值和利益，是媒體近用權的行使
 - (B) 媒體一窩蜂採訪特定新聞，恐有獨漏新聞，有設定議題的效果
 - (C) 政府購買廣告時段做政策宣導，是一種置入性行銷
 - (D) 目前我國由行政院文化部負責媒體管理監督的工作
9. 每年六月，學校舉行畢業典禮後，高三學生在師長及學弟妹的祝福中離開校園，留下珍貴回憶進入人生的新階段。當個人面臨生活中的不同階段，例如畢業、結婚等，常會有一定的場合，宣誓身分的改變，此稱為「通過儀式」。請選出正確的敘述：
- (A) 隨著時代變遷，各種通過儀式趨於一致性，展現共通特色
 - (B) 現代社會中，法律規範往往取代傳統儀式，為成年的正式規定
 - (C) 通過儀式對個人自我成長的過程而言，已不再具有宣示意義
 - (D) 各種通過儀式通常有一定程序，傳達社會期待，具有強制力
10. 2013 年 5 月發生廣大興號事件。菲律賓官方船艇在台菲兩國主張之專屬經濟海域重疊區域上，對我國漁船廣大興號開槍掃射，造成一名資深船員傷重死亡，國內輿論憤慨，政府並對菲國提出強烈抗議，要求賠償道歉。該事件繫屬長年爭議的南海漁權，請問該事件牽扯哪幾項國家發展要素的界定？
- (A) 政府與人民
 - (B) 政府與領土
 - (C) 領土與主權
 - (D) 人民與主權

11. 表 1 是 S 國大選之後所形成的國會席次分配表。該國依其憲法規定，國會席次有 200 席，請就該國選舉結果及選制特色選出正確的敘述：

表 1

政黨名稱	分區席次(席)	不分區得票率(100%)	總席次(席)
甲	20	15%	30
乙	35	35%	70
丙	30	45%	90
丁	15	5%	15

- (A) 該國選舉制度有利大黨運作，相對政治局勢較為穩定
(B) 選舉結果呈現兩黨制的特徵，故由乙丙兩黨組聯合內閣
(C) 該國的選舉制度易產生超額當選現象，國會總席次將增額
(D) 同黨同志之間能平行競選，不會產生當選名額的排擠效果
12. 公民投票法於 92 年通過以後，我國陸續辦理幾次地方性公投，例如離島博奕特區議題，馬祖、澎湖等地的住民意願與經濟發展、道德維護等對話，都曾經成為輿論的焦點。關於公民投票敘述，下列何者正確？
(A) 我國地方性公民投票的提案者依法可以是人民或民意代表
(B) 公民投票乃直接民權的行使，對政策方向有具體影響力
(C) 公民投票通過以後，民意機關得因窒礙難行進行復議
(D) 公民投票適用於國家重大決策決議，可減少對立成本
13. 現階段兩岸互設辦事處及服務貿易協定，引起高度關切，國際局勢詭異多變，兩岸政策不論是經貿、政治、文化的交流上，宜謹慎評估。請問就目前台海現況發展，選出正確敘述：
(A) 我國的大陸政策以陸委會為最高決策機關，擁有簽訂條約及行政裁量權力
(B) 《台灣地區與大陸地區人民關係條例》為台灣兩岸政策的法源依據
(C) 長久以來，兩岸政治、經濟上最大的障礙是民族意識和文化的隔閡
(D) 兩岸政策的簽署，因不屬於國內法的範圍，故不需要立法院議決
14. 2013 年 6 月間，輿論與法界強力反彈下，行政機關考量立法院通過的《會計法》九十九條之一修正條文，對於民代不當使用業務費的不罰標準與教授不同，有違平等原則之虞，並針對條文遺漏「教」字的疏誤，未來可能造成司法機關的疑慮，決定提覆議。請問就我國目前規定，該程序如何進行？
(A) 經提出覆議案之後，原決議即失效，立法院需在 15 日內做成新決議送達行政院執行
(B) 立法院通過的議案需由總統依職權行使覆議，並經全體立委二分之一以上決議始通過
(C) 行政院若覺立法院通過的議案窒礙難行，可在十日之內經總統核可，移請立法院覆議
(D) 立法院通過的法律案若欠周詳，行政主管機關應做成法律解釋，以使法案能順利執行
15. 我國地方行政區規劃近年產生重大改變，緊接著五都之後，內政部公布自 103 年 12 月 25 日起，桃園縣改制為桃園市，成為我國第 6 個直轄市。關於中央和地方政府的權責，下列敘述何者正確？
(A) 依憲法的規定，我國為中央集權體制，地方政府的權利有限
(B) 各級政府發展以本位為主，若權限有爭議，則由司法機關負責協調
(C) 直轄市區公所為派出單位，其區長在編制上為派出單位，非民選產生
(D) 中央政府對地方政府雖有監督權，但無指揮權，不能干預地方法規內容

16. 表 2 是我國 2008 年到 2012 年人民團體的發展狀況，請根據現行規定及表 2 內容，選出正確的敘述：

表 2 全國人民團體數量

年代 \ 種類	政治性團體(個數)	職業性團體(個數)	社會性團體(個數)
2008	187	287	8452
2009	201	294	9252
2010	218	301	9248
2011	252	308	10298
2012	274	314	11172

資料來源：中華民國內政部統計資料(2013)

- (A) 代表勞工權益的工會組織屬於上述分類中的社會性團體
 (B) 政治性團體中包括政黨組織，近年來發展相對其他團體顯較緩慢
 (C) 不同形式的人民團體大體上逐年增加，顯示民間社會力蓬勃發展
 (D) 規範我國人民團體組織及活動的主要法規為《社會秩序維護法》
17. 我國自八十年開始，陸續修憲。憲法增修條文重新調整了幾項重要選舉制度，其中包括總統及副總統的選舉、中央及地方公職人員等。請問下列敘述何者正確？
 (A) 總統、副總統聯名登記競選，落實直接民權精神，採小選區絕對多數制選出
 (B) 中央民意代表為直接選舉，除六席原住民代表外，以混合投票制並立制選出
 (C) 地方民意代表選舉方式較有利大黨發展，候選人通常持平政見立場，以爭取票源
 (D) 中央和地方公職人員選舉方式一致，有利同時辦理選舉，更能促進政黨政治發展
18. 民主國家常依其國內制度及歷史文化淵源而有不同的政府型態。依照憲法內容規定，我國目前偏屬於混合制，請問該種制度的特點如何？
 (A) 總統與內閣總理分享行政權，行政內閣對總統負責，總統則必須對國會負責
 (B) 若總統與內閣總理屬於同一政黨，雙首長制將傾向內閣制發展，易造成強人獨裁
 (C) 總統雖為實權元首，但發布所有命令及簽署法案均需有內閣副署，否則不具效力
 (D) 內閣採集體責任制，通常由國會多數黨組閣，閣員為政務官，不能兼任國會議員
19. 民主潮流的發展在一九九〇年代出現了審議式民主理論。憲政主義主張有限政府，輔以「強民主」的概念，促使公民社會必須提升至另一個層級，展現足夠的民意。請問所謂審議式民主精神包含哪些意涵？
 甲、方法上從討論中心到投票中心，崇尚效率
 乙、重視個人意見發表機會均等與論點的溝通
 丙、不再需要代議制度，可行使直接民權
 丁、達到共識通常較為費時，但結論較具代表性
 (A) 甲乙 (B) 丙丁
 (C) 甲丙 (D) 乙丁

20. 從自然權利的角度來看，人權保障先於法律規定存在，許多國家在憲法中均列舉主要人權規範並輔以概括性條款。當論及與學生身分切身關係的校園管理時，回歸「權利本位」的校規包括哪些概念？
- (A) 校規目的在強制學生遵守既定義務，故不遵守是一種公民不服從的正當行為
 - (B) 學生除非有被取消學籍的問題，否則應有遵守義務，不能進行救濟程序
 - (C) 校內學生申訴評議委員會為常設組織，由校長負責召集並遴聘委員組成
 - (D) 學生若對學校處分有異議，應先向上級主管機關提出申訴或訴願

21-22 為題組

- ◎ 不同的文化中，對性別的看法和定位存在差異，從「兩性平權」到「性別多元平等」，經過幾百年的努力，國際社會終於逐漸重視並有共識，相繼完成相關法案的立法。例如我國頒布相關性別平等法案，規範職場、校園的性別平等及防治性騷擾、性霸凌等。最近美國聯邦法院宣布歷史性判決，認為該國《婚姻保護法》定義婚姻 1 男 1 女組合的條文違憲，同性婚姻在聯邦層次正式合法化。請回答 21-22 題：
21. 在工作職場中，某些人口群向上晉升到高級職位明顯受到阻礙，某些職種總專屬不同性別，關於此現象，下列敘述何者正確？
- (A) 男女性別被區分在不同職業的概念中，稱為性別職業區隔，是依工作能力進行分工
 - (B) 女性群體在職場中職位晉升易受阻礙，稱為玻璃天花板效應，與性別刻板印象有關
 - (C) 我國目前規範職場上性別平等的法規為《性別平等教育法》，包括同工同酬的規定
 - (D) 不論職場上的區隔或晉升的限制，均屬於性別歧視，法律上已詳有罰則
22. 同性戀的歷史記載已存在幾千年，同志人權雖然漸漸受到尊重和理解，但就大部分的社會而言，仍多少存在社會壓力。下列哪一項敘述正確？
- (A) 我國同志伴侶已包含於《家庭暴力防治法》中關於同居對象的保障
 - (B) 異性戀霸權對同性戀持同理的看法，認為應促進性別實質平等
 - (C) 依照個人不同的性別認同，可區分同性戀、異性戀和雙性戀
 - (D) 同性戀的形成主要受個人幼年經驗及重要他人的影響

23-24 為題組

- ◎ 十二年國教的議題隨著實施日程迫近而成為輿論焦點，其為我國教育制度的重大變革。就政策內容部分，多已拍板定案，立法院臨時會於 2013 年 6 月底三讀通過《高級中等教育法》，免學費政策，確定採雙軌制，設下排富條款；招生採「先免試、後特招」方式，各學區免試比例須占招生總名額七五%以上，各校則不得低於二五%。請回答 23-24 題：
23. 根據上述說明，十二年國教目前屬於政策形成的哪一個階段？
- (A) 政策規劃
 - (B) 政策合法化
 - (C) 政策執行
 - (D) 政策評估
24. 關於高中職免學費的設定，之前依規劃傾向所有對象，後定案高職及五專前三年全面免學費，高中則排除家戶年所得超過 148 萬元者。行政院長在立法接受質詢時，為此不確定造成民眾疑慮而道歉。據此事件觀察政府官員的相關權責，下列說明何者正確？
- (A) 政務官無一定任期，其主要是擬訂政策，並為施政結果負責
 - (B) 行政院長對排富條款造成民眾疑慮而道歉，是一種法律責任的展現
 - (C) 政策引起疑慮，負責執行的事務官有責任釐清民意，為政策辯護或修改
 - (D) 教育部執行業務，應遵守行政中立原則，可就主管業務公布相關法律和命令

25. 某篇文章描述某地的婚俗：男女結婚後並沒有住在一起，男生在夜晚至女方家同寢，天未明即離去，長久都是維持如此，直至女方生產後，才由女方至男方家迎娶男方過門。該文所描述可能是何時何族的婚俗？
- (A) 17 世紀的賽夏族 (B) 17 世紀的西拉雅族
(C) 18 世紀鄒族 (D) 19 世紀的布農族
26. 某人生存的時代，必須向異族政府承租牛隻、田地以耕作，又得繳人頭稅、作物稅、釀酒稅，連捕魚、狩獵也都得繳稅。當時有人不滿政府的苛政而有反政府的事件發生，但起事並未成功，造成同族中許多人因而喪命。此一反政府事件應是？
- (A) 安祿山舉兵反唐 (B) 朱元璋起事反元
(C) 吳三桂舉兵反清 (D) 郭懷一抗荷事件
27. 王明在寫一篇論文，引用了一份資料：「…代敦等請到六館業戶擔承，計共出本銀六千六百兩，開築大埤之水與番灌溉…其東南勢之旱埔地，照原踏四至界內，付友六館業戶前去開墾，以抵開水銀本。」若僅依上文內容研判，其論文所研究的應是下列何者？
- (A) 大安圳興建始末研究 (B) 鳳山縣水利設施的開發
(C) 臺中盆地的水利建設 (D) 八堡圳灌溉地區之研究
28. 某書中記載：「…府城旋解嚴，屢發兵北援，阻賊不得達。上念諸羅堅守久，改名嘉義，以旌士民。」上文所記載的事件平定後政府做了何種處置？
- (A) 增置彰化縣、淡水廳 (B) 府城可興建磚造城牆
(C) 嚴禁鐵器輸入臺灣 (D) 允許廣東地區的客家人渡海來臺
29. 資料一：「蓋臺灣地廣人稀，山前一帶雖經蕃息百有餘年，戶口尚未充牣。內地人民向來不准偷渡，近雖文法稍弛，而開禁未有明文，地方官思設法招徠，每恐與例不合。」
- 資料二：「際此開山伊始、招墾方興，臣等揆度時勢，合無仰懇天恩，將一切舊禁盡與開豁，以廣招徠，俾無瞻顧。」
- 依資料一與資料二的內容研判「資料二」中的「臣」應是何人？
- (A) 丁日昌 (B) 李鴻章
(C) 沈葆楨 (D) 劉銘傳
30. 某人自中國渡海來臺，原為居無定所的羅漢腳，但在某個時期之後，他卻在大稻埕找到了工作，雖然只是搬運工人，但也足以糊口過日。此時街上常可看到買辦穿梭在各店舖採買貨物，偶爾也會看到傳教士。除此之外他還可以看到何種轉變？
- (A) 收音機播放音樂 (B) 辯士講說無聲電影
(C) 電燈出現在街道 (D) 汽車行駛在馬路上
31. 因為戰敗，政府要將這塊土地割讓給戰勝國，居民即使不願意，卻也無力反對，有識之士雖欲藉獨立引外國力量支持，但戰勝國的軍隊卻一路挺進接收這塊土地，被推為大總統的原官員倉皇逃離。民兵雖倉促成軍，但為保障自己的家園奮不顧身的抵抗戰勝國的接收，但不久戰勝國仍接收全境。上述資料有可能發生在下列何時何地？
- (A) 1871 年的新疆 (B) 1895 年的臺灣
(C) 1914 年的西藏 (D) 1921 年的蒙古

32. 圖 1 為臺灣人口統計圖表，造成 1895 年至 1896 年人口減少的主要原因為何？
- (A) 日人接收臺灣，臺人在抗爭中損傷大量人命
(B) 甲午戰爭造成臺人大量死傷
(C) 日人接收臺灣，臺人大量內渡
(D) 因傳染病的流行造成臺人大量死亡

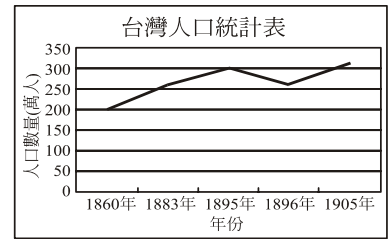


圖 1

33. 某資料提到：政府實施「午砲制度」，每日正午 12 時，準時報時，並規定公私立機關要依標準時間制定作息規律，工廠甚至採遲到計點扣分的方式要求員工，學校也將時、分、秒的計算列在算術課中教育學生，鐵、公路明定開車時間表，準時發車，同時也要求人民要守時。為推廣守時的觀念，政府還訂定 6 月 10 日為「時的紀念日」。以上這段資料應發生在下列何時何地？
- (A) 1920 年代，臺南
(B) 1930 年代，上海
(C) 1950 年代，臺北
(D) 1960 年代，北京

34. 圖 2 為日本所發行的郵票，由圖中的大東亞範圍的地圖推估，該郵票發行的時間距今至少已經多久了？
- (A) 70 多年
(B) 80 多年
(C) 90 多年
(D) 100 多年



圖 2

35. 在這場戰爭開打後，臺灣開始獲得美國的經濟援助，此後的 14 年間，陸續取得的美援得以改善臺灣的經濟狀況，同時也確保了臺灣在聯合國中的席次，外交地位逐漸穩固。該戰爭應是哪一場戰爭？
- (A) 古寧頭戰役
(B) 韓戰
(C) 八二三砲戰
(D) 越戰
36. 一位留學美國的臺大學生，在畢業後擔任美國卡內基大學的助理教授，長期關心臺灣的民主與人權的發展，後回臺省親遭到情治單位的約談，隔天即陳屍在臺大研究生圖書館旁，疑遭情治人員謀殺。上述事件有可能發生在何時？
- (A) 萬年國代退職時
(B) 十二項建設興建期間
(C) 首度民選總統時
(D) 政黨輪替時
37. 甲、乙、丙三位老師在討論如何管教學生，甲師認為：「嚴師出高徒，所以學生犯錯，一定要依校規處份。」乙師則主張：「教育學生就如同水往底處流一樣，要順應學生的本性，不要違反自然。」丙師則認為：「要讓學生確實明白尊師重道，同時謹守師生之間的份際，不可逾越了規矩。」若依先秦諸子百家的學說而言，以上三位老師的主張較符合哪些家別？
- (A) 甲師、乙師、丙師：儒家、道家、墨家
(B) 甲師、乙師、丙師：法家、儒家、墨家
(C) 甲師、乙師、丙師：墨家、道家、儒家
(D) 甲師、乙師、丙師：法家、道家、儒家
38. 某時期學生與士大夫互通聲氣，不僅「品覆公卿，裁量執政」，對違法亂政的宦官更是大肆批評，可謂是中國史上最早的學生運動。這些士大夫與學生對時政的批判，終究引起當權者的反撲，因而被逮捕。請問「某時期」應是指何時？
- (A) 西漢
(B) 東漢
(C) 唐
(D) 宋

39. 在此時當官不問才能只看家世，家世好的人可以任五品以上的「清官」，家世不好的人只能當六品以下的「濁官」。但「清官」不願管文武吏事的俗務，軍政大權乃由家世不好的人所掌控，此後這些家世不好的人反而篡位自立當上了皇帝，而且即位後還為這些家世不好的人開闢仕進新途，使其可和家世好的人平起平坐。請問下列哪一事件是發生在上文所描述的時期？
- (A) 皇帝親征高句麗 (B) 赤壁之戰
(C) 侯景之亂 (D) 岐溝關之役
40. 某書中提到「范陽節度使…率蕃、漢之兵十餘萬，自幽州南向詣闕…先殺太原尹楊光翹於博陵郡。…以常清為范陽、平盧節度使、兼御史大夫，令募兵三萬以禦逆胡。」某書所描述的事件應是？
- (A) 黃巾之亂 (B) 安史之亂
(C) 黃巢之亂 (D) 流寇之禍
41. 某電視公司要籌拍古裝版的「夜市人生」，在考量符合史實的情況下，其場景與服裝的設計應是以下列何圖作為依據？
- (A) 東晉顧愷之的〈女史箴圖〉 (B) 北齊楊子華〈北齊校書圖〉
(C) 唐代閻立本的〈步輦圖〉 (D) 北宋張擇端的〈清明上河圖〉
42. 「儂今葬花人笑痴，他年葬儂知是誰，一朝春盡紅顏老，花落人亡兩不知」這是一部小說中女主角葬花時所吟頌的「葬花詞」，意境感人而令人心酸，這部描述大家族興衰的小說，非傳統小說的大團圓結局，而是悲劇收場，男主角出家為僧，女主角則香消玉殞。下列何者是屬於這部小說的描述？
- (A) 小說所描述的時間是在北宋，但作品是在明朝完成
(B) 書中的人物部分與水滸傳相同
(C) 作者為蘭陵笑笑生
(D) 該書為清代著名的小說，許多文學家的寫作乃私淑於該書
43. 某時期政府為了掌控力役的來源，對人口的移動實施了嚴格的控制，沒有通行證就不能離開原本居住的地方，對於無產無業又無法離鄉工作的人而言相當不人道。但後來政府宣布了一項措施，使無產無業者可以不用服力役，也可以離鄉工作，對於商業的發展頗有促進之功，此時政府所宣布的措施應是？
- (A) 租庸調法 (B) 兩稅法
(C) 免役法 (D) 一條鞭法
44. 圖 3 為 1909 年在上海的「民呼日報」所刊載諷刺時局的一幅漫畫，此諷刺漫畫所載之內容最後導引何事的發生？
- (A) 戊戌變法 (B) 庚子後新政
(C) 辛亥革命 (D) 二次革命
45. 王小同出生於 1900 年，在他 19 歲的那一年首次參加了一場學生的抗議遊行，同時也要求家人拒買日貨，此時的中國受此事件的影響各地都出現了反日的浪潮。請問王小同所要抗議的事件，在哪一會議後才獲得解決？
- (A) 華盛頓會議
(B) 巴黎和會
(C) 開羅會議
(D) 雅爾達會議



圖 3

46. 某人加入了一個組織，為農民打土豪、爭土地，但不見容於政府而被圍剿，只好隨著領導者，離開了江西的根據地，經過貴州、雲南，上青藏高原，下祁連山到達陝北。這一路死了許多弟兄，組織的成員越來越少，但此時因發生了某事，而政府停止了圍剿，使他們的組織獲得了喘息的機會。這裡的「某事」可能是指何事？
- (A) 中原大戰 (B) 九一八事變
(C) 七七事變 (D) 西安事變

47. 圖 4 為某一時期中國所發行的宣傳漫畫，名為「孔老二小傳」，上面破爛的竹簡上還寫著「克己復禮為仁」的字樣，依此圖判斷這應是何時所發行的宣傳漫畫？
- (A) 1930 年代
(B) 1950 年代
(C) 1970 年代
(D) 1990 年代



圖 4

48. 圖 5 的「人民日報」大標題寫著「福建英湖社再奪高產冠軍，花生畝產 13241 斤」，依其刊載的內容判斷這應是何時的報紙？
- (A) 鳴放運動
(B) 三面紅旗
(C) 文化大革命
(D) 改革開放



圖 5

49. 2013 年 3 月 27 日，南投發生芮氏規模 6.1 強震，全臺震驚。臺灣每年可發生超過 200 次的有感地震，之所以發生如此頻繁的地震，與臺灣的地理環境關係密切。下列地形的營力，何者與上述臺灣地震頻繁的背景相同？
- (A) 澳洲愛爾斯岩 (B) 東非大裂谷高原
(C) 中國石灰華階地 (D) 美國刃嶺及角峰

50. 圖 6 為某河川水文歷線示意圖，圖中實線代表原本的河川水文變化趨勢，若該河川的流域區內採用生態工法施做工程，例如以透水磚取代原本的水泥地面等等，則在相同的降水條件下，該河川的水文歷線將產生何種變化？
- (A) 甲
(B) 乙
(C) 丙
(D) 丁

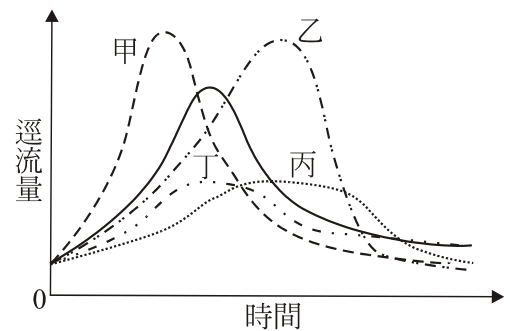


圖 6

51. 圖 7 為某種農業活動流程圖，為了維持耕作流程的循環，該種農業活動區最需要注意的問題為何？
- (A) 嚴格管控社會增加率
(B) 維持低密度人口特色
(C) 確保生長季的灌溉水源
(D) 因應雨量變率而播種多樣作物

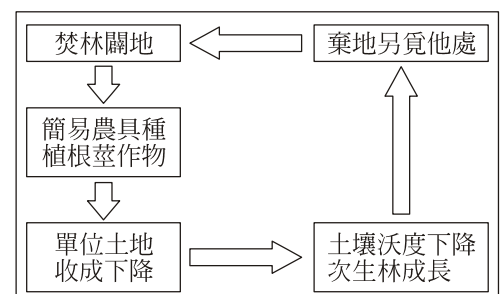


圖 7

52. 「桃園大園鄉黃正祥和龍潭鄉劉又菱榮獲 2011 年全國十大神農獎的殊榮，成為桃園縣推廣農業轉型的重要典範。黃正祥餵豬不用玉米飼料而堅持使用老祖宗廚餘養豬的方法，不施打任何針劑，一千五百坪豬舍全部採用負壓、水簾設施，讓豬舍完全無臭味。劉又菱則是投入有機蔬菜的栽種，施用有機肥料(利用農場收割後雜草較多的牧草製作)、利用揮發出蟲的費洛蒙氣味抓蟲、在菜園外栽種芥菜餵飽害蟲，為的是讓消費者可以吃得健康。」上述關於兩位農民所進行的農業轉型，可以看出具有下列哪兩項特色？
甲、維持生態平衡 乙、大規模企業化經營
丙、因地制宜利用資源 丁、結合休閒農業發展趨勢
(A) 甲丙 (B) 乙丙 (C) 乙丁 (D) 甲丁

53. 圖 8 為臺北市內湖區的便利商店分布圖，圖中有顏色的區塊代表學校，根據該圖便利商店的分布判斷，影響便利商店分布密集度高低的最主要因素應為下列何者？
(A) 地價高低 (B) 商闕大小
(C) 易達性高低 (D) 商品圈大小

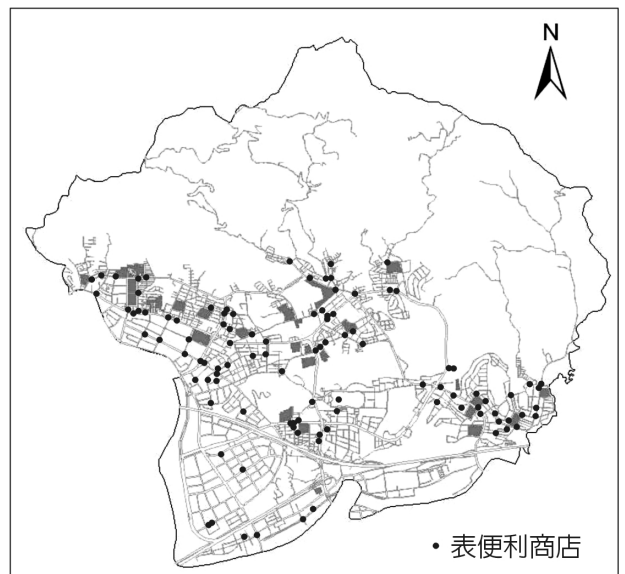


圖 8

54. 都市是地表上人口高度集中的地區，加上經過長時間的發展，各國都市出現的發展問題不外乎是交通壅塞、地價昂貴房價高、環境品質惡化、違建棚戶區成為毒瘤、中心商業區機能逐漸衰退等，為了解決諸多都市問題，推行都市計畫相當重要。以「都市更新」來說，主要可以解決下列何種都市問題？
(A) 建築物老舊且安全堪慮
(B) 房價過高居住空間不足
(C) 交通壅塞人口過度集中
(D) 廢棄物超過環境負載力

55. 為推廣臺灣的觀光活動，交通部觀光局結合地方資源規劃了「民俗節慶活動行事曆」。甲、日月潭花火節；乙、苗栗油桐花季；丙、平溪天燈節；丁、貢寮海洋音樂祭，上述活動若依照年度行事排列，自年初到年終的排列順序應為何？
(A) 甲丙丁乙 (B) 乙丙丁甲 (C) 丙乙丁甲 (D) 丙丁甲乙
56. 工業革命之後，都市因為提供就業機會，吸引大量人口移入，都市於是成為人口高度集中的聚落。以下各類現象的發展，何者與都市人口高度成長關係最密切？
(A) 商業性農業興起 (B) 網際網路資訊普及
(C) 自然增加率高於全國平均 (D) 國際分工成為產業主流

57. 一項工業產品通常經歷概念產生、研究開發、量產上市、淘汰退出市場或被取代，上述歷程稱為產品生命週期，如圖 9 所示。下列關於在產品生命週期各階段的敘述，哪二項正確？

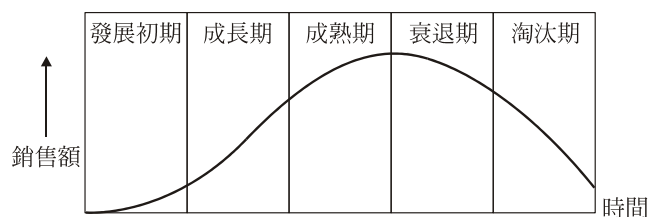


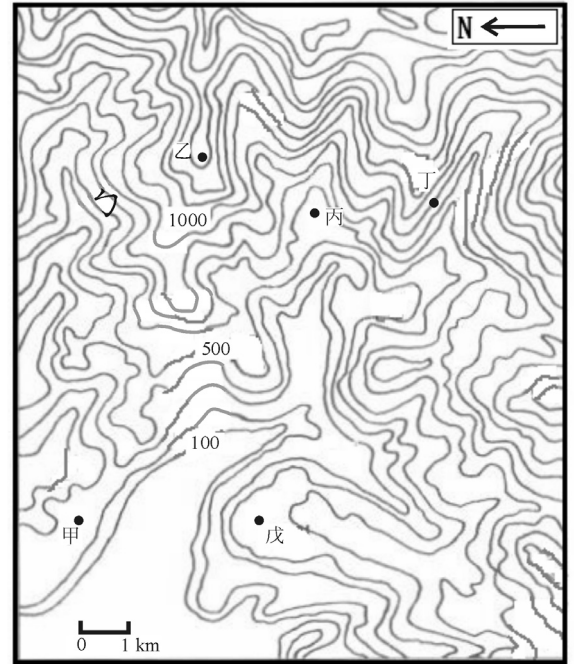
圖 9

- 甲、發展初期因為價格昂貴因此銷售量低
乙、電動汽車目前位於成長期階段
丙、對資金需求最強的階段是成熟期
丁、成長期到成熟期為了降低生產成本通常出現區位移轉
(A) 甲乙 (B) 丙丁 (C) 乙丙 (D) 甲丁

58-60 為題組

◎ 圖 10 為某地的等高線地形圖，請根據圖中資訊回答下列問題：

58. 若該地區發生地震，則圖中甲~丁四處，何地最容易發生山崩且堵住鄰近河流形成「堰塞湖」？
(A) 甲 (B) 乙
(C) 丙 (D) 丁
59. 下列關於「戊」處地形特色的敘述，何者正確？
(A) 因河川流幅增加而生成
(B) 因地勢低平因此易生洪患
(C) 受侵蝕與堆積共同作用而形成
(D) 最容易發生土石流等自然災害
60. 圖中ㄅ所在若為順向坡，那麼該地岩層傾向應為何？
(A) 東北 (B) 東南
(C) 西南 (D) 西北



(等高線單位：m) 圖 10

61-63 為題組

◎ 阿花喜愛自助旅行，透過親臨當地的觀察與體驗，常常可以為自己的生活增添更多經歷。圖 11 為全球地圖，圖中甲~庚代表阿花在近幾年停留的不同地點，請根據該圖回答下列問題：

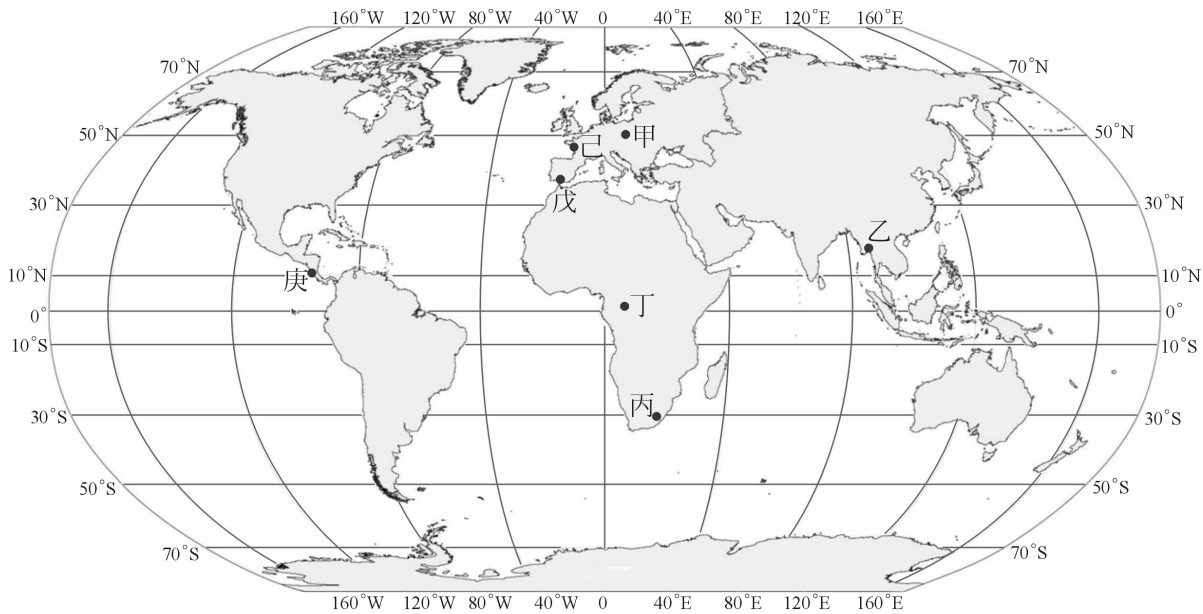


圖 11

61. 「12 月的時節，滂沱的大雨，坐在旅館窗前，望著天空，多麼渴望在這裡的雨季中看到陽光露臉…」，上述旅遊手札最可能是在圖中哪兩地所寫下的紀錄？
(A) 乙庚 (B) 丙戊
(C) 甲丁 (D) 己庚

62. 「這裡的林木參天，乾季時落葉堆積在地面，仰天而望，依稀可見霧氣迷濛的天空，當地居民告訴我，要通過這片林地，需要刀斧協助…」，上述天然植被景觀的描述，最可能出現在下列哪一地點？

- (A) 甲 (B) 乙
(C) 丁 (D) 庚

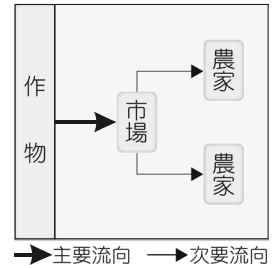


圖 12

63. 圖 12 為某種市場指向農業活動形式示意圖，根據該圖判斷，該種農業活動最可能分布於圖中哪一地點？

- (A) 甲 (B) 乙
(C) 戊 (D) 庚

64-66 為題組

◎ 地理資訊系統(GIS)應用範圍相當廣泛，在環境方面可作為地震、洪水地區的統計評估；生態保育方面，可作生物棲息地評估，或是找出某種瀕絕動物主要食物與天敵分布範圍、主要食物繁殖及季節增減狀況、氣候適應區、遷徙習性及生活領域等資料，分析出可能的復育地區。此外在風景區旅遊規劃、警政救災等等，透過 GIS 的協助，都可達到事半功倍之效。請問：

64. GIS 的功能很多，在降低地震風險統計評估當中，可以協助根據已知的活斷層分布位置劃設建物禁建區，此時可以利用下列何種分析功能協助劃設？

- (A) 疊圖分析 (B) 地勢分析 (C) 環域分析 (D) 路徑分析

65. 原本濱南工業區預定地在臺南七股濕地地區，雖然環境影響評估決議該地區可有條件開發，但最終該開發案胎死腹中。其中一項因素是因為該地為黑面琵鷺重要保育區，當時連國際鳥會都派人前來臺灣請命，希望留下這塊濕地拯救瀕臨絕種的黑面琵鷺。上文中所提及的濕地應位於圖 13 中何處？

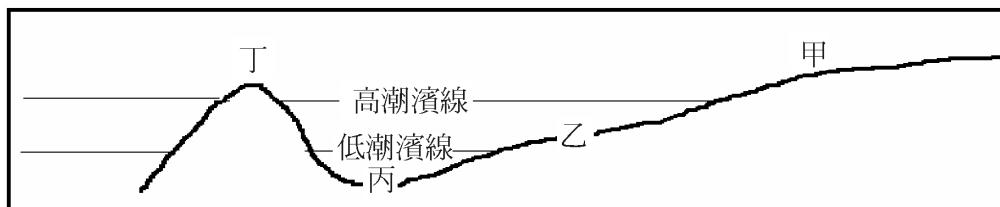


圖 13

- (A) 甲 (B) 乙 (C) 丙 (D) 丁

66. 應用 GIS 協助警政救災，是非常重要的功能。以圖 14 為例，假設圖 14 中民宅發生火警，消防局接到報案電話後立即派出消防車前往灌救。根據圖 14 及表 3 資訊進行最佳路徑分析時，消防車最佳行駛路線應為下列何者？

- (A) ① → ② → ③
(B) ⑥ → ⑩ → ④
(C) ⑦ → ⑧ → ⑨ → ⑩ → ④
(D) ⑥ → ⑨ → ① → ⑤ → ⑦ → ④

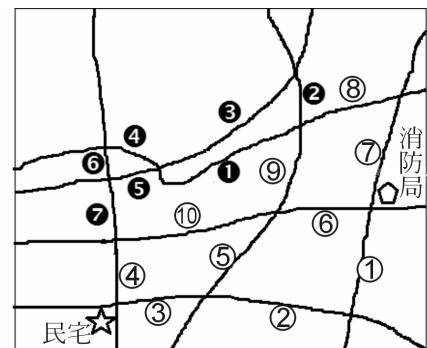


圖 14

表 3

道路代號	①	②	③	④	⑤	⑥	⑦	⑧	⑨
行車時間(分)	8	3	4	6	5	9	2	7	5
道路代號	⑩	①	②	③	④	⑤	⑥	⑦	
行車時間(分)	6	8	4	3	5	2	7	6	

67-69 為題組

◎ 圖 15 為五個國家年齡結構三角形圖，請根據該圖回答下列問題：

67. 「企業必須面對社會老化，勞動力短缺問題，除了延後退休與尋找年輕移民外，還要利用機器人。生產力是關鍵，現在再不及時補救，只怕最後缺口會大到補不起來。」上述企業面臨的問題，目前最可能出現在圖中哪一個國家？
(A) 甲 (B) 丙
(C) 丁 (D) 戊

68. 圖 15 哪一個國家的人口金字塔型態，與圖 16 最為接近？
(A) 乙
(B) 丙
(C) 丁
(D) 戊

69. 「所謂『人口紅利』是指在一個時期內生育率下降，幼年與老年撫養負擔均相對較輕，總人口中勞動適齡人口比重上升，且在老年人口比例達到較高水平之前，形成一個勞動力資源相對比較豐富，對經濟發展十分有利的黃金時期。為了便於分析，我們將扶養比小於 50% 界定為人口紅利時期，而當人口扶養比超過 60% 時稱為『人口負債』時期。」根據上述對於人口紅利的敘述，對照右圖人口扶養比變化趨勢，丙國目前應位於圖 17 中哪一個位置？
(A) I (B) II
(C) III (D) IV

70-72 為題組

◎ 「只要一台電腦、一部 3D 印表機，獨一無二的 iPhone、F1 賽車、槍枝，甚至是人體器官…，未來隨手自製各種生活用品都不再是神話。所謂 3D 列印技術，就是使用者透過電腦繪製零件或物品的 3D 設計圖，或掃描現有物件再將 3D 圖檔輸入 3D 印表機，印表機噴頭將材料逐層噴出，最終形成完整堅固物件。《經濟學人》雜誌認為，這項已經存在近三十年的技術，將會掀起第三次工業革命，取代傳統大量製造的主流，這一波工業革命要的是小量、有價值的產品。一旦 3D 技術廣泛應用，將可能帶來下列變化：1. 製造業回流先進國家；2. 機器即工廠，人人都是創業家；3. 產品創新速度加快；4. 少量多樣，個性化商品更為風行；5. 門檻降低，創意設計才是王道；6. 3D 醫療為健康帶來新革命。然而，伴隨 3D 列印所帶來的革命性好處，背後也有一些負面效應，像是智慧財產權的保護將會更加嚴峻！」請問：

70. 根據文中所敘述 3D 列印的特性判斷，第三波工業革命將會更加強化下列何種產業特徵？
(A) 更加凸顯客製化 (B) 專業化分工更細緻
(C) 標準化流程更流暢 (D) 制訂規格化更普及

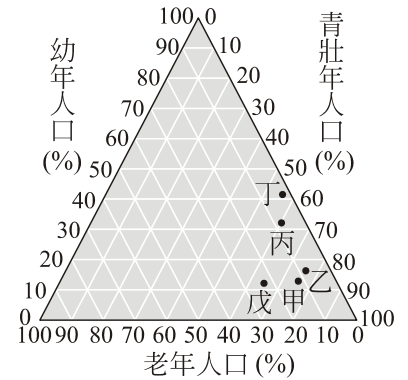


圖 15

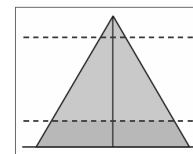


圖 16

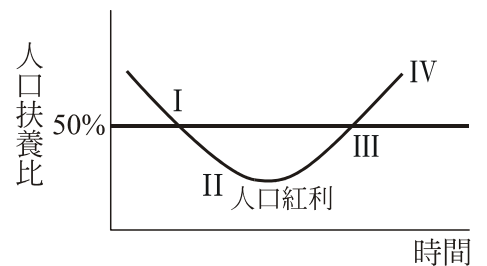


圖 17

71. 美國總統歐巴馬在 2013 年 2 月的國情咨文中提到，希望透過掌握 3D 列印發展的技術，重拾美國製造業風光，這是因為一旦 3D 列印技術成熟、普遍後，能夠大幅度降低製造業對哪些生產條件的需求？
甲、消費市場 乙、廉價勞工 丙、大面積土地 丁、高額研發經費
(A) 甲乙 (B) 丙丁
(C) 乙丙 (D) 甲丁
72. 一旦所有實體物品都能轉化成 3D 數位圖檔，它們就變得容易複製與傳播，盜版的風險相當大，一旦盜版成風，對於產業發展將會帶來何種負面效應？
(A) 製造與服務脫節 (B) 創新人才容易被挖角
(C) 產品生產難以標準化 (D) 研發設計成本回收困難