

全國公私立高級中學

103 學年度學科能力測驗第四次聯合模擬考試

考試日期：103 年 12 月 18~19 日

社會考科

—作答注意事項—

考試時間：100 分鐘

題型題數：

- 單選題共 72 題

作答方式：

- 用 2B 鉛筆在「答案卡」上作答；更正時，應以橡皮擦擦拭，切勿使用修正液(帶)。
- 未依規定畫記答案卡，致機器掃描無法辨識答案者，其後果由考生自行承擔。

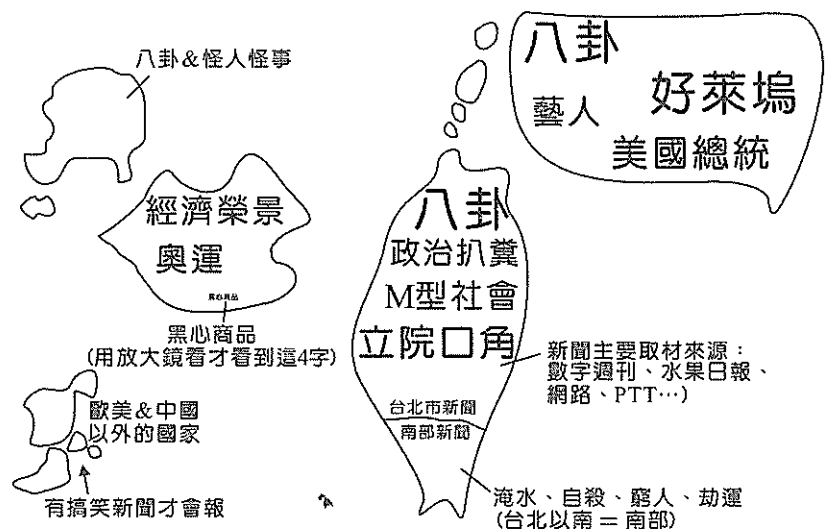
單選題(占 144 分)

說明：第 1 題至第 72 題皆計分。每題有 4 個選項，其中只有一個是正確或最適當的選項，請畫記在答案卡之「選擇題答案區」。各題答對者，得 2 分；答錯、未作答或畫記多於一個選項者，該題以零分計算。

1. 日前某品牌青木瓜優格推出一則廣告，是一位年僅 3、4 歲的小女孩童言童語向姊姊說「我要跟妳一樣漂亮」，鏡頭隨即轉往姊姊胸部，姊姊並告訴小女孩只要天天吃該品牌青木瓜優格，就可以和姊姊一樣。該廣告引發爭議。多個婦女團體痛批該廣告向孩童傳遞錯誤訊息和價值觀，要求該廣告立即下架。關於此一廣告所引發的爭議，下述何者正確？
 - (A) 兒童依法不能擔任廣告代言人，已違反兒童權益相關法令
 - (B) 透過廣告宣稱特定水果具有醫療效果，涉及違反食品安全相關法令
 - (C) 廣告傳達女性要具備特定生理特徵才是美的價值觀，有物化女性之虞
 - (D) 廣告涉及置入性行銷，因此違反電視節目製播的新聞專業倫理
2. 為落實聯合國的《公民與政治權利國際公約》與《經濟社會文化權利國際公約》對基本人權的保障，教育部去函所屬各級學校在制定校規時必須遵守上述兩公約的精神。小新是一名高中生，其查閱了校規等相關規定後，請問下列何者可能已經涉及對基本人權的侵害？
 - (A) 學生未經本人同意不得任意私拆他人信件，違反者可記警告一次
 - (B) 學生行為經媒體負面報導被認為影響校譽者，可逕予記大過處分
 - (C) 學生對所受處分結果不服時，可向學生申訴評議委員會提出申訴
 - (D) 學生受小過處分經提出申訴後，對結果不服者不得提起行政訴訟
3. 所謂「公民不服從」是指基於公共利益，而本於社會良知及正義，不得已採取非暴力的違法行為。請問下述何者符合「公民不服從」的精神？
 - (A) 企業老闆不滿政府否決其新世代通信系統開台執照的申請，號召發動罷稅
 - (B) 為抗議政府以都市更新名義強制徵收其私有地，向警方與工人投擲汽油彈
 - (C) 環保團體對政府在原住民部落建置核廢料儲存場，以人牆阻擋推土機進入
 - (D) 為抗議司法判決不公，被告駕駛大卡車衝撞地方法院，導致許多民眾受傷

4. 上公民課時，老師引用了如圖(1)的一張網路漫畫來探討台灣媒體的問題。根據該圖所呈現的內容，下列敘述何者正確？

- (A) 媒體報導偏重政治新聞，忽略財經與民生相關新聞
- (B) 國內媒體報導內容充斥著各種廣告的置入性行銷
- (C) 媒體的報導常隱含對特定政黨的偏好與意識形態
- (D) 報導內容缺乏深度只求收視率，形成總白痴化現象



圖(1)

5. 近年來大學畢業生在拍畢業照時，會出現以快閃拍照的方式留下紀念，之前就傳出某大學畢業生穿著學士袍，趁路口紅燈時趴在路上拍畢業照，此舉引來正反雙方的爭論。請問大學生流行以快閃方式拍畢業照，是屬於何種文化形式？
- (A) 次文化 (B) 大眾文化
(C) 官方文化 (D) 主流文化
6. 苗栗縣大埔拆地案，縣政府以土地重劃名義強行拆除民宅，後經台中高等行政法院認定苗栗縣政府土地徵收程序違法而判決敗訴，並須賠償被拆遷戶之損失，但苗栗縣政府以難以辦理為由拒絕賠償。本案雖然司法判決出爐，但爭議多時的大埔事件問題似乎仍然未解。關於大埔事件，說明國家在執行公權力的過程可能產生何種問題？
- (A) 行政權往往隱身司法權之後，凸顯司法不獨立
(B) 地方首長經常挾民意對抗中央，形成專斷獨裁
(C) 國家司法權往往受民意牽制判決而侵害行政權
(D) 國家公權力也可能藉公共利益之名而侵害人權
7. 國際醫療人道救援組織①無國界醫生於 2014 年 6 月 24 日表示，在西非國家爆發的伊波拉病毒，已呈現失控狀態，因此呼籲全球各國政府和②國際組織，協助提供更多醫療資源，以避免疫情進一步擴大。對此，上述數字依序所對應的組織性質與名稱，下列何者正確？
- (A) ①營利組織；②聯合國
(B) ①非營利組織；②世界衛生組織
(C) ①政府組織；②國際特赦組織
(D) ①非政府組織；②綠色和平組織
8. 審議民主的概念源自於對代議政治的反思，主張公民才是民主體制參與的主體，因此所有受到決策所影響的公民或其代表，都應該能夠參與集體決定，而這個集體決定是經由參與者進行情情、理性、平等的溝通而達成。請問下述何者符合審議式民主的精神？
- (A) 教育部召集學者、家長與教師等各界代表，舉辦 12 年國教公民會議
(B) 對於是否簽訂兩岸服務貿易協定，民間連署發動公民投票來決定存廢
(C) 為瞭解現行高中課綱是否須進行微調，教育部召集大學教授開會決定
(D) 針對 12 年國教多元入學辦法，政府召集各學區第一志願學校開會討論
9. 民進黨前主席林義雄先生在「落實民主，停建核四」的禁食行動中，針對執政的國民黨政府所提出的「核四涉電價屬全國性公投，門檻不能降」的立場提出回應，林義雄先生認為「唯有先把《公投法》修改好，『核四公投』才會有意義」。根據上述內容研判，雙方對於核四公投的歧見應為下列何者？
- (A) 行政院長應依《公投法》主動提出全國性的核四公投案
(B) 核四廠位於新北市，依《公投法》不應辦理全國性公投
(C) 《公投法》規定涉及民生水電交通價格的議題不能公投
(D) 現行《公投法》規定投票率與得票率要過半的門檻過高
10. 被馬英九總統視為是提升台灣經濟發展重要政策的《兩岸服務貿易協定》，因為執政黨立委在立法院以 30 秒闖關通過，進而引爆太陽花學運。請問《兩岸服務貿易協定》是屬於下列何種協議的內容之一？
- (A) 《國家統一綱領》 (B) 《兩岸自由貿易協定》
(C) 《兩岸經濟合作架構協議》 (D) 《兩岸地區人民關係條例》

11. 我國現行《集會遊行法》係採申請許可制，在 2014 年 3 月大法官對於該法申請許可的部分規定做出違憲解釋。大法官在解釋文中指出，「為維持社會秩序之目的，立法機關並非不能視事件性質，以法律規範緊急性及偶發性集會、遊行，改採許可制以外相同能達成目的之其他侵害較小的手段」，該法第八條第一項「室外集會遊行應向主管機關申請許可」規定，並未排除緊急性及偶發性集會、遊行部分，因而認定已屬對人民集會自由的不必要限制。根據上文，《集會遊行法》申請許可的相關規定應是牴觸憲法的何種原則？
- (A) 依法行政 (B) 法律優位
(C) 法律保留 (D) 比例原則
12. 國內的環球科技大學在學校學生宿舍設置誠實商店，沒有收費員，學生購物全憑自己良心付款，誠實商店開張近 2 年，學生誠實率超過 95%。請問該大學學生的誠實消費行為，屬於皮亞傑道德認知發展的何種階段？
- (A) 無律階段 (B) 他律階段
(C) 自律階段 (D) 處罰與順從階段
13. 國內 3 大乳品業者因為在 2011 年 10 月間共同調漲鮮乳價格，被公平交易委員會合計裁罰 3 千萬元；3 業者不服提起行政訴訟抗罰，但被最高行政法院認為公平會裁罰有理，駁回上訴，罰款 3 千萬元確定，全案定讞。請問上述案例中，乳品業者是屬違反《公平交易法》所規範的何種行為？
- (A) 多層次傳銷 (B) 結合行為
(C) 獨占行為 (D) 聯合行為
14. 老師帶同學到法院參觀前，聽到班上同學對於我國司法追訴犯罪程序的討論，請問下列哪一位同學的說法正確？
- (A) 大寶：現行法院判定犯罪事實或被告是否有罪是由陪審團討論決定，法官負責維持訴訟程序的進行
(B) 小強：自首是指犯罪未被發覺前，或犯罪事實被發現但尚不知道犯人是誰時，犯罪者向檢察官或警察報告犯罪的情事
(C) 小慧：檢察官在知悉犯罪後，可對疑犯進行偵查工作，若有逃亡串供之虞時，可逕自裁定收押看守所
(D) 文青：在我國，法官與檢察官都屬司法院管轄，法官負責審判程序的公正，檢察官則負責犯罪偵查
15. 《台中市發展低碳城市自治條例》在 2014 年 5 月上路後，台中市環保局對民間單位自行設置電動車充電站提出補助方案，電動汽車充電站每站最高補助五萬元，電動機車每站最高一萬四千元，而方案推出後，台中市已完成電動汽車充電站 161 站，電動機車充電站 172 站。請問台中市政府對於民間設置電動車充電站提供補助的作法符合何種法律原則？
- (A) 法律保留 (B) 信賴保護
(C) 法律優位 (D) 有利不利併予注意
16. 行政訴訟是人民藉由司法機關的審理來解決人民和行政機關之間的紛爭，請問關於行政訴訟程序的敘述下列何者正確？
- (A) 現行我國的行政訴訟程序是採三級二審制
(B) 交通裁決的第一審是由地方行政法院審理
(C) 人民對行政處分不服時即可提起行政訴訟
(D) 人民對行政訴訟判決不服時即可聲請釋憲

17. 亞當斯密是古典自由主義的代表人物，其主張自由放任，透過市場機能達成最大效率。請問下列何項作為與上述主張有所違背？
- (A) 國家應提供基礎教育使人民具有基本能力
(B) 政府必須雇用警察來維護整體社會的治安
(C) 政府須訂定基本工資來維護勞工基本權益
(D) 國家應該制定民事法律以保障私有財產權
18. 經濟學認為當資源少於我們所想要的就是具有稀少性，而這樣的東西又稱之為「經濟財」，反之，不具稀少性的稱之為「自由財」。請問下述何者屬於「自由財」？
- (A) 伊拉克的石油 (B) 印尼的熱帶雨林
(C) 美國北部的針葉林 (D) 恆春冬天的落山風
19. 所謂需求法則指物品價格與其需求量呈反向變動關係。請問下列何者不符合需求法則？
- (A) 因都市房價不斷上漲，致使房屋交易量急速萎縮
(B) 北市信義區推天價豪宅，名媛小蘭立刻購買一戶
(C) 換季拍賣，過季商品 3 折出清，柯南一次買 3 件
(D) 便利商店推夏季冰品第二件半價，民眾排隊購買
20. 主計總處在 2014 年 6 月間公布 1 至 4 月的經常性薪資，實質薪資平均為 5 萬 2087 元，還比不上 16 年前，也就是民國 87 年的 5 萬 2810 元，但據主計總處的調查顯示相較於民國 87 年，薪資卻是增加了 15.90%。請問造成上述薪資有增加，但實質薪資卻倒退的現象，下列何項推論最為適當？
- (A) 物價上漲幅度大於薪資上漲幅度，導致實質薪資反而減少
(B) 資方為了獲取更大的企業盈餘，惡意苛扣勞方薪資所造成
(C) 台灣企業引進過多外勞，造成外勞平均薪資普遍偏低所致
(D) 長期經濟不景氣，民眾所得偏低而不敢消費造成通貨緊縮

21-22 為題組

表(1)是某國地方縣市長的選舉結果，請根據表中資料回答下列各題。

表(1)

| 縣市 | 候選人 | 政黨 | 得票數 | 當選 |
|----|-----|-----|-------|----|
| 甲 | 張姍三 | 公民黨 | 65300 | ◎ |
| | 李曉四 | 社會黨 | 54840 | |
| | 王芸五 | 無 | 14780 | |
| 乙 | 陳大同 | 社會黨 | 27800 | |
| | 李小隆 | 公民黨 | 43700 | ◎ |
| | 張中榮 | 綠黨 | 12760 | |
| 丙 | 柯男 | 社會黨 | 45700 | |
| | 謝茹 | 公民黨 | 48800 | ◎ |
| 丁 | 金大標 | 無 | 18380 | |
| | 康乃爾 | 公民黨 | 23500 | |
| | 胡小韜 | 社會黨 | 34200 | ◎ |

21. 根據表(1)的選舉資料判斷，請問該國地方縣市長的選舉應是採用下列何者制度？
- (A) 單一選區兩票聯立制 (B) 單一選區絕對多數制
(C) 單一選區相對多數制 (D) 複數選區相對多數制

22. 若表(1)為該國國會議員選舉結果，關於下列敘述何者正確？
- (A) 從參選人數研判該國選舉制度對大黨較有利
 - (B) 公民黨當選席次過半，因此成為該國執政黨
 - (C) 從選舉結果研判該國政黨體制應屬一黨專政
 - (D) 該國的選制容易使候選人提出較激進的主張

23-24 為題組

核四是否運轉一直是台灣朝野政黨爭論不休的議題，而究竟台灣是否要採用核能發電，在日本福島核災之後，也成為社會關注的焦點。而隨著氣候變遷與地球資源的日漸枯竭，無論你擁核或反核，節電成為雙方之間最大的共識與趨勢，隨手、隨時節約能源成為地球公民應盡的責任，也是永續發展的不二法則。日本在福島核災後，為了共體時艱，響應節電措施而脫去西裝。在各種大眾運輸工具、公共場所或政府辦公廳內也都可見到「節電中」的貼紙。

23. 根據上文所提的概念，請問下列敘述何者正確？
- (A) 發生核災影響發電，會使生產可能線外移
 - (B) 電力具有排他性與獨享性故屬於純私有財
 - (C) 隨手關電節約能源的舉動可產生外部成本
 - (D) 核能發電廠所產生的核廢料屬於私人成本
24. 若政府為使民眾能節約能源，以減少溫室氣體排放對地球環境造成影響，因此擬課徵「能源稅」。請問課徵「能源稅」是屬於下述何種作法？
- (A) 比較利益法則
 - (B) 外部性內部化
 - (C) 成本效益分析
 - (D) 量出為入原則
25. 「中國的生絲經□轉銷日本，換取日本的白銀，再用白銀買生絲和瓷器，巴達維亞的胡椒經□轉賣入中國，換取黃金及其他商品。黃金和白銀由□的船經巴達維亞到印度換取棉布，再運回巴達維亞以購買香料。」以上是十七世紀荷蘭東印度公司在亞洲貿易情形的敘述，請問上文中的□應該填何地名最為恰當？
- (A) 澎湖
 - (B) 大員
 - (C) 澳門
 - (D) 雞籠
26. 有一段對唐代國勢強盛的文字敘述：「唐代的□，奠定了全國農民的生活；唐代的□，建立起健全的武裝；唐代的□，開放政權，開啓階級消融，促進了全社會的文化。唐代的政府組織，又把一個創古未有大國家，在完密而偉大的系統下勻稱的、合理的凝造起來。事實勝於雄辯，盛唐的偉大，已在事實上明確表出。」上述文句中的□，依序是：
- (A) 均田制、府兵制、科舉制
 - (B) 兩稅制、募兵制、科舉制
 - (C) 租庸調制、衛所兵制、科舉制
 - (D) 均田制、租庸調制、科舉制
27. 朱國禎所著的《涌幢小品》敘述當時手工業生產的情形如下：「地產木棉花甚少，而紡之為紗，織之為布者，家戶習為恒業，不止鄉落，屬城中亦然。往往商賈從旁郡販棉花列肆，吾土小民以紡織所成或紗或布，清晨入市，易棉花以歸，仍治而紡織之，明旦復持以易，無頃刻閒。」依你對歷史的學習，這應是哪一個時代的手工業生產情形？
- (A) 秦漢時期
 - (B) 隋唐時期
 - (C) 宋元時期
 - (D) 明清時期

28. 清末，翰林院侍讀張佩綸上呈慈禧的奏摺說：「自道(光)、咸(豐)以來，天下有四大患，即粵、捻、回、洋，皇太后兩次臨朝，削平三孽。今為中國患者，獨一洋務耳！而東洋之患，且更逼於西洋，意者天厚其毒，以速其亡，欲我皇太后、皇上聲罪致討。」請問，這份奏摺應該是在何事之後上奏的？
- (A) 同治 7 年(1868 年)日本明治維新 (B) 光緒 5 年(1879 年)日本併吞琉球
(C) 光緒 21 年(1895 年)甲午戰爭 (D) 光緒 31 年(1905 年)日俄戰爭
29. 一位日本歷史學者對台灣某一次抗日事件的描述如下：「這個事件的領導者是曾任華僑學校校長的知識份子，顯然受中國革命影響，可見 140 公里寬的台灣海峽，也不能避免中國革命到台灣島。他樂觀的認為中國革命是台灣抗日革命的範本，夢想發展革命組織，伺機起義，然後驅逐日本軍警，奪取政權。」請問：這是指哪一事件？
- (A) 新竹北埔事件 (B) 苗栗大湖事件
(C) 台南西來庵事件 (D) 南投林圯埔事件
30. 秦漢到隋唐某位歷史學者描述漢代的政治思想說：「漢代一般學而優則仕的政治家們，大都以□家的理論為政治原則；以□家的學說作為專政的制衡；用□家的主張為治事的手段；拿章句、詞賦的小技來消磨讀書人的精力；而以□家的放任態度撫綏安分守己的農民。」以上的□依序應各指哪些思想？
- (A) 儒、道、法、陰陽 (B) 儒、法、陰陽、道
(C) 儒、陰陽、法、道 (D) 法、陰陽、儒、道
31. 考古學家對某一個史前文化遺址的描述如下：「這是一個適應海洋、海口和河湖性自然環境的一種文化。當時的人類居住在海邊的台地、山坡地或沙丘上，形成小型的定居或半定居的村落。他們可能有了原始的農業，種植一些根莖類的植物作為食物；不過，狩獵、採集、漁撈仍然是當時主要的生產活動。」請問：這個史前文化遺址應是：
- (A) 台灣長濱文化 (B) 浙江河姆渡文化
(C) 陝西西安半坡文化 (D) 台灣大坌坑文化
32. 資料一：此時商人帶進台灣的商品是鴉片、棉織品、麵粉及鉛塊等，運走的是米、樟腦、砂糖、茶、煤炭、木材、硫磺等物資。
資料二：米、糖的輸出成為政府取得外匯的主要來源，對於進口生產原料以及政府經濟政策的推動，發揮了極大的作用。同時，政府採取高關稅政策及進口管制的措施，使得本土產業可以確保國內市場；對工業發展所需的設備、物資則透過分配及限制設備規模的方式使廠商維持高獲利的成長。
資料三：此時與日本的貿易關係最為密切，輸入的貨物主要是銅、鉛和武器等；而銷往日本的貨物主要是蔗糖和鹿皮。
資料四：台灣與內地的貿易額，初期占總出口額的 14%，進口額的 18%；發展到中期後，出口額增至 87%，進口額增至 68%，台灣成為內地最大的商品市場，也成為內地重要食品及工業原料的供應地。
資料五：安平港輸出的主要商品有糖、福肉、薑黃、樟腦、芋、豆、麻、菁子、米、筍乾、魚膠、豆糟、乾魚、鹹魚、蕃薯、花生；輸入的主要商品有綢緞、縐紗、藥材、火腿、紡葛、紫花布、年羽、麥粉、靴、桂皮、人參、鐵鍋、棉、毛織品、棉布、麻布、菸草、木材、煙火。
- 以上五則資料是針對台灣五個時期經濟情況的敘述，請你依時間順序正確的排列：
- (A) 三一二四五 (B) 三一五二四
(C) 三五二四一 (D) 三二四五一

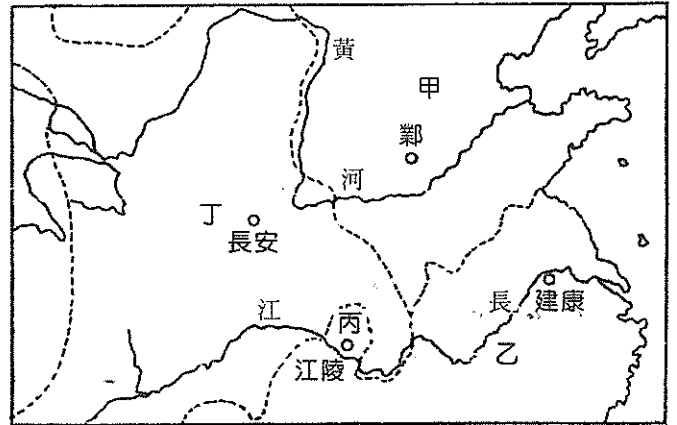
33. 民國時期，有一項改革措施，產生了一系列的積極影響：一、穩定金融，貨幣的發行集中在四大銀行；二、對外匯價穩定，使中國成為當時世界上對外匯價最平穩的國家之一；三、刺激物價回昇，進而引發農工業生產的增長；四、促進進、出口貿易的發展，尤其是出口貿易明顯增加。根據以上的敘述，你認為這項改革應是指：
- (A) 廢除「釐金」 (B) 實施「廢兩改元」
(C) 收回「關稅自主權」 (D) 推行「法幣政策」
34. 1926年，《台灣民報》針對日本在1898年8月31日所頒布、實施的一個制度是否要存、廢的問題，進行民意調查。結果在一片主張「廢」聲之中，有幾個人獨具異論的主張「存」。理由是：「為著要在這十九世紀的末葉，留下一個時代錯誤，無視個人的人格權利的固陋可愛標本。」(士林/楊雲萍)；「可以誇耀世界無，獨我台有。」(梧棲/青年會)；「我們生有奴隸性，愛把繩索來自己縛束，若一旦這個古法廢除，則沒有可發揮我們的特質。」(彰化/賴和)請問：這個制度是：
- (A) 三段警備制 (B) 專賣制度
(C) 警察制度 (D) 保甲制度
35. 資料一：《賈誼治安策》：(語譯)商鞅遺棄禮義恩情，一心求進取，變法二年，秦國的風俗日益敗壞，以致秦國人富有的，兒子成年就要分家；貧窮的，兒子成年就要被招贅。借把鋤頭給父親就露出得意的臉色，母親來借畚箕、掃把就責罵；媳婦不喜歡公婆，就出言反唇相譏，簡直和禽獸差不多了！
- 資料二：《荀子強國篇》：(語譯)應侯問荀子：「你到秦國去看到了什麼？」荀子說：「我在秦國觀察各地風俗發現：百姓樸實，音樂不放蕩，服裝不妖艷，這是古代的人民啊！各城邑辦事的官吏都很莊重，辦事盡職而不刁難，這是古代的官吏啊！到了都城，我觀察到：他們的士大夫出了家門就是上班辦公，辦完公事就是回家，完全沒有什麼私事，這是古代的士大夫啊！他們的朝廷很清閒，凡事立即解決，絕不拖延！這是古代的朝廷啊！所以秦國能四代以來不斷勝利、擴張，這絕非僥倖！他們幾乎達到治國的極致了！」
- 請問：根據資料一和資料二，若以學習歷史應有的方法和態度來分析、判斷，你認為那一個人的說法，比較客觀、公允？
- (A) 荀子，因為荀子是戰國晚期的人，賈誼是漢朝人，荀子的評論點角度較多元，賈誼則較單一
(B) 賈誼，因為賈誼目睹秦國因商鞅變法而導致社會人心由純樸變成功利的整個過程，對秦歷史的評斷較荀子要宏觀
(C) 荀子，因為荀子是戰國晚期的學者，立論較客觀公正；賈誼是漢代學者，漢代秦而有天下，自然不能偏袒秦朝，立論有失客觀
(D) 賈誼，因為荀子的學生李斯為秦相，他必須維護學生的利益；而賈誼和秦朝毫無淵源，自然不必偏袒
36. 「法律」是每一個政權治理轄下人民所需要的重要依據之一，台灣的法律從清朝開始到國民政府時期，隨著統治政權的更迭，呈現不同的面貌。請就下列選項中選出正確的敘述：
- (A) 清朝統治期間，台灣的法令採取《大清律令》，台灣人民和中國內地人民的待遇相同
(B) 日治初期採「特殊統治主義」，依據天皇敕令制訂的《六三法》，使台灣人民無法享有日本憲法條文的保障
(C) 日治中期，依《法三號》規定，台灣人民享有與日本人民相同的法律待遇，台灣總督立法權被剝奪
(D) 國共內戰期間，國民大會通過的《動員戡亂時期臨時條款》凌駕《憲法》的法律體制一直要到民國 80 年才正式結束

37. 十九世紀初，當歐洲各國從拿破崙統治下解放時，有一個民族渴望建立起屬於自己民族的國家，但維也納會議讓他們失望。他們的知識份子組學會鼓吹統一，企圖以文化的角度喚起民族主義。可惜，這種起自民間的統一運動並沒有成功，反而促使上層地主和貴族階級成爲統一的領導者。統一後，由於新式工業的發展而使得財富集中在地主和資本家手中，一般平民並無法得到合理的待遇，社會主義思想興起，而迫使其政府不得不重視此項問題，以主動的方式立法解決。這個民族國家是：
- (A) 德國 (B) 義大利 (C) 日本 (D) 波蘭
38. 一位俄國領袖很認真的對來訪的美國商人說：「農村地區的飢荒正逐漸演化成巨大的災難；工業已經衰敗不堪，老舊的設備根本無法運轉，成百上千的工廠處於半癱瘓狀態；交通運輸也幾乎處於停頓狀態。……我們需要貴國的商界人士把技術和資本投入到俄國，我們有豐富的資源，只要加以開發，便能產生大量的財富……我們準備將一些企業租給外國投資者，這些將會爲你們提供良好的發展機會。」這位美國商人成爲第一位投資俄國的美國人，同時也勸說更多的美國商人到俄國投資設廠；外商獲利的同時也帶動了俄國的經濟增長。請問：這位俄國領袖是誰？他正在推動何項經濟措施？
- (A) 列寧、戰鬥共產主義 (B) 列寧、新經濟政策
(C) 史達林、第一個五年計劃 (D) 史達林、第三個五年計劃
39. 這個時代由於城市工商業的繁盛，社會風氣丕變，肯定商業興盛是治生之道中最重要的一環，「經商有成」同於「讀書有得」。而社會上也瀰漫著拜金的風氣，士大夫標榜的操守廉恥也已經蕩然無存。城市居民求變心理影響下，學術文化也由沈寂走上自由開放，強調個性自由、感情解放。此時禪宗大盛，大半士人淪爲「狂禪」，提倡「酒色財氣不礙菩提路」的論點；色情書籍在書肆中公開發售，而且銷路甚好。依你對歷代社會風氣的瞭解。這個時代應在何時？
- (A) 魏晉南北朝 (B) 南宋末年
(C) 明中葉以後 (D) 清末民初
40. 中國傳統秩序在政治上是以皇帝制度爲中心的道德人間，國家被一群有道德修養的人所組成的官僚體系所管理的；社會上則是以士大夫爲主幹的社會，他們是社會的中堅份子，也是朝廷和民間的橋樑；經濟上則標榜小農經濟，每個人都有一小片土地，以家族爲中心，過著男耕女織、樂天知命的田園生活。請問：這種以皇帝制度爲中心、士大夫爲主幹的傳統社會秩序受到質疑而逐漸瓦解應從那一場戰役之後開始？
- (A) 鴉片戰爭 (B) 甲午戰爭
(C) 八國聯軍 (D) 第一次世界大戰
41. 中共領導人習近平上台後，積極打擊貪腐，並將打擊對象拉昇至中央高官層級，企圖消除日益嚴重的貪腐現象以拉回人民對共產黨的信心；其實，在中共建政初期時，毛澤東也曾發動群眾運動，藉著對貪腐黨員和官員，在建立人民對中共政權信任的同時，也朝向社會主義邁進。請問：這是哪一個運動？
- (A) 1951 年的「三反運動」 (B) 1950~1953 年間的「鎮壓反革命運動」
(C) 1951~1952 年的「思想改造運動」 (D) 1966~1976 年的「文化大革命」
42. 兩河流域地區自古即重視法律，在法典的編纂方面有突出的成就；羅馬人重實際，因此，在法律的編纂及整理上也有相當的貢獻。兩者對法律的重視，在文化的發展過程中，有何意義？
- (A) 人類社會由強調「報復」逐漸走上注重「寬恕」
(B) 由強調「神授」的思維逐漸走向強調「人文」的思維
(C) 人類社會由農業逐漸走向工商業
(D) 由自然神的崇拜逐漸走向重視精神理性的倫理道德修養

43. 中古時代的西歐是個「基督教世界」，西歐教會領導人—教宗，藉著宗教操控政治，成爲西歐最有權勢的人物；政、教關係也成爲中古歐洲歷史發展的主軸。請問：這個發展趨勢是：
- (A) 由中古前期政教合作走向中古後期的政教衝突，主要的焦點是「禮儀之爭」
 - (B) 由中古前期的政教合一走向中古後期的政教分離，主要的焦點在「世俗授職禮」之爭
 - (C) 由中古前期政教合作走向中古後期的政教衝突，主要的焦點在「世俗授職禮」之爭
 - (D) 由中古前期的政教分離走向中古後期的政教合一，主要的背景是民族王權國家的興起
44. 「第一：人並非生來即墮落；第二：活著不爲來世，而爲生命本身；第三：現世美好生活的首要條件是將人的心靈由愚昧、迷途中解放出來；第四：人一旦擺脫無知和國家專權的禁錮，將不斷進步、不斷完善；第五：一切事物互相聯繫，組成恢弘、仁義的大自然。」以上所述，反映何種運動的特色？
- (A) 十四世紀的文藝復興運動
 - (B) 十六世紀的宗教改革運動
 - (C) 十八世紀的啓蒙運動
 - (D) 十九世紀的浪漫運動
45. 第一世界大戰前的某一次國際會議，主持會議者的目標是「歐洲和平」，但結果卻是形成一種「恐怖的平衡」；主事者自以爲犧牲一個孱弱的帝國讓與會的列強各有所取的做法是公正而圓滿的，但卻使自己國家必需面臨選邊站的外交選擇。這個造成一次大戰前的壁壘對立的「歐洲均勢」會議是：
- (A) 1871年的「法蘭克福會議」
 - (B) 1873年的「三帝同盟會議」
 - (C) 1878年的「柏林會議」
 - (D) 1884年的「柏林協議」
46. 戰間期的歐洲大陸發生一場大規模的區域性戰爭，這個地區在廢除君主體制後，由共產黨、共和黨、勞動者總同盟等左翼團體組成的「人民陣線」在國會選舉中獲勝，組成聯合政府。以長槍黨爲首的右翼「民族主義派」勢力爲防止共產勢力的進入，發動一場顛覆共和政府的武裝叛亂。最後，叛軍獲勝，並建立獨裁政權。請問：這場戰爭是：
- (A) 1918~1920年間的俄國內戰
 - (B) 1919年土耳其的「民族復興運動」
 - (C) 1922年墨索里尼鼓動法西斯黨徒「向羅馬進軍」
 - (D) 1936年的西班牙內戰
47. 美國歷史學者普利茲獎得主史萊辛格(Schlesinger)曾於某一事件後說：「當時整個世界都在恐懼、猶疑、憂慮、疑惑的感覺下。」而歷史也告訴我們：「要不是甘迺迪處理危機的慎重(以海軍封鎖而不是空軍轟炸)以及日後在幕後的讓步(撤銷美在土耳其的飛彈)，要不是赫魯雪夫容忍而做最後的讓步，如果雙方走錯一步，人類的歷史就要重寫。」根據以上的敘述，你認爲這應該是哪一個事件？
- (A) 1962年的古巴飛彈危機
 - (B) 1961年的柏林危機
 - (C) 1961年的越戰
 - (D) 1973年的能源危機

48. 圖(2)是南北朝晚期的形勢圖，圖中的甲、乙、丙、丁各代表隋朝統一天下前的四個政權，試問：它們滅亡的順序如何？

(A) 甲丁丙乙
(B) 丁甲乙丙
(C) 甲乙丁丙
(D) 丁丙乙甲



圖(2)

49. 一位同學想在暑假期間去印尼旅遊，他希望能利用這機會接觸語言、認識當地的文化，並體驗獨特的地形和景觀。下列哪個現象是該同學會看到的？

(A) 地熱溫泉多
(B) 華語滿天飛
(C) 肉骨茶文化
(D) 柱狀玄武岩

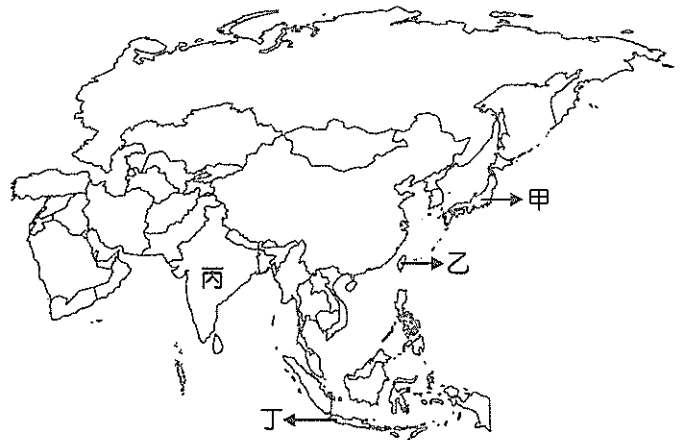
50. 2014 年年中，越南因中、越的南海石油開採問題，觸發主權爭議並引起越南排華暴動。暴亂中，台商飽受攻擊；損失嚴重。輿論對此事件的解釋角度，普遍認為，越南暴民不知中國與台灣之異，怒砸台資工廠。亦有看法認為，並非越南人不知台海兩岸的問題，而是台灣廠商平日管理苛刻，越南工人藉機洩憤。對於台商而言，越南具有下列哪些區位優勢？

甲、動力來源供應充足
乙、可以避開中國企業競爭
丙、工廠勞力薪資便宜低廉
丁、與東亞自由貿易區聯繫較強

(A) 甲乙
(B) 甲丁
(C) 乙丙
(D) 丙丁

51. 以下是關於某個國家氣候與農業活動的描述：「三到五月間因土地過於乾硬而無法種植水稻。六月雨季開始後，農民必須趕緊播種，才能在十月雨季結束後收割。」該國應該是圖(3)中甲、乙、丙、丁四個地區中的何者？

(A) 甲
(B) 乙
(C) 丙
(D) 丁

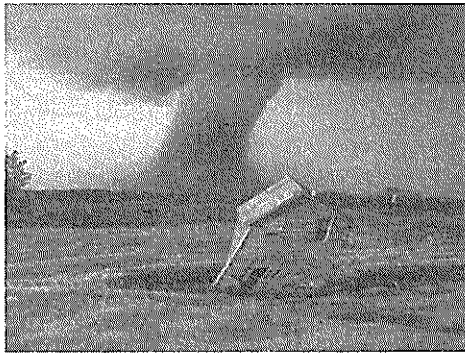


圖(3)

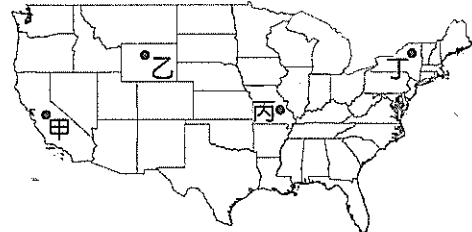
52. 自由貿易協定(簡稱 FTA)是指兩個以上的國家或地區為了開展自由貿易活動，通過廢除關稅和非關稅壁壘等措施，創造經濟圈而締結的協定。最早建立的自由貿易區是由美國、加拿大和墨西哥所成立的北美自由貿易區，墨西哥因此一躍成為中南美洲的第二貿易大國。透過 FTA，『可以降低貿易雙方的交易成本，刺激貿易需求增長，使國家之間的產業分工更為合理。』『 』中文字的敘述與哪一個地理概念最相關？

(A) 時空收斂
(B) 產業轉型
(C) 區位擴散
(D) 空間重組

53. 照片(1)是美國某種氣象災害的景觀，圖(4)的甲、乙、丙、丁則代表美國的四個地區。該種氣象災害最常出現在丙區的原因為何？

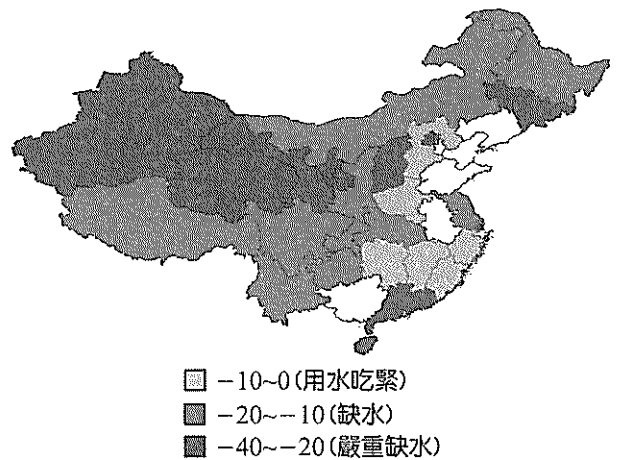


照片(1)



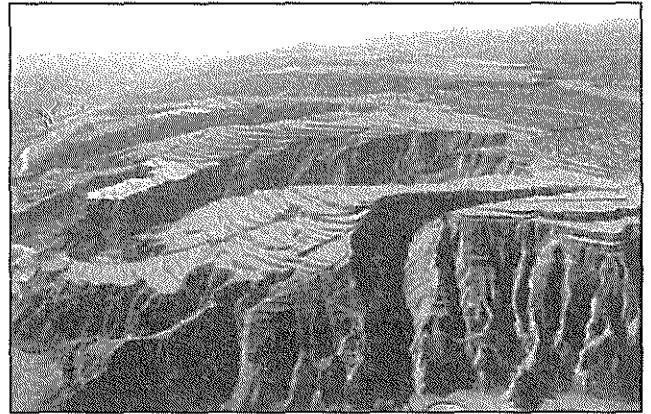
圖(4)

- (A) 植被覆蓋稀少
(B) 信風的背風側
(C) 常有颶風經過
(D) 冷暖氣團交會處
54. 1998 年，捷克、波蘭、匈牙利、斯洛維尼亞、愛沙尼亞等國開始與歐盟展開入會談判。2000 年，保加利亞、拉脫維亞、羅馬尼亞、斯洛伐克、立陶宛等國也陸續與歐盟展開入會談判。至 2007 年，這些國家都順利加入歐盟，而土耳其目前也在積極爭取加入中。下列哪種現象最有可能在土耳其加入歐盟後發生？
- (A) 擴大歐元使用區的版圖，可增進歐元的國際競爭力
(B) 大量新增的勞工流動，不利原成員國的經濟與就業
(C) 歐盟文化將不再單一，可增進各國間的了解與互動
(D) 東歐產業結構可快速轉型，各國之間的貧富差距縮短
55. 圖(5)是學者專家預測中國 2075 年時某些地區的缺水程度分布圖。根據此圖，可獲得下列哪一正確結論？
- (A) 地形高低與缺水程度高低成正相關
(B) 夏季氣溫高低和缺水程度高低成負相關
(C) 人口密度多寡和缺水程度高低成負相關
(D) 年降水量多寡和缺水程度高低成正相關



圖(5)

56. 圖(6)為中國某地區的地形照片。該作品的取景地區具有下列哪項特色？
- (A) 曾受冰河的侵蝕作用，槽溝間成為交通要道
- (B) 土壤聚鐵鋁化作用旺盛，耕地養分含量有限
- (C) 農業生產以麥作為主，當地居民以麵為主食
- (D) 盛行風向多屬偏西風，夏冬降雨無明顯差異



圖(6)

57. 2014年9月歐洲央行宣布實施新一輪景氣振興方案。這是因為歐洲部分國家經濟仍是負成長，加上歐元區通膨偏低、甚至有通貨緊縮的疑慮，因此歐洲央行決定採取更寬鬆的貨幣政策，藉此引導歐元進一步貶值，創造通膨。歐洲央行宣布降息，並啟動歐洲版量化寬鬆(QE)的政策，請問下列哪一國也有「通膨偏低、甚至有通貨緊縮」之情況；因而也採取類似的貨幣政策？
- (A) 日本
- (B) 美國
- (C) 韓國
- (D) 台灣

58-59 為題組

- ◎ 甲國某年的人口普查資料如表(2)~表(4)：

表(2)

| | |
|---------------------|-------|
| 白人 | 53.7% |
| 混血(白人和黑人血統) | 38.5% |
| 黑人 | 6.2% |
| 其他(包括日本人、阿拉伯人、印第安人) | 0.9% |
| 不詳 | 0.7% |

表(3)

| | |
|--------------|-------|
| 羅馬天主教 | 73.6% |
| 新教 | 15.4% |
| Spiritualist | 1.3% |
| Bantu/伏都教 | 0.3% |
| 其他 | 1.8% |
| 不詳 | 0.2% |
| 無 | 7.4% |

表(4)

| | | | |
|---------|-------|---|--------------|
| 0-14 歲 | 24.9% | 男 | 24,391,338 人 |
| | | 女 | 23,454,418 人 |
| 15-64 歲 | 68.7% | 男 | 65,330,427 人 |
| | | 女 | 66,431,982 人 |
| 65 歲以上 | 6.4% | 男 | 5,055,770 人 |
| | | 女 | 7,244,663 人 |

58. 根據上述資料判斷，甲國具有下列何種特色？
(A) 高度都市化
(B) 位處板塊接觸地帶
(C) HDI 屬極高度發展
(D) 土壤多草原黑土和栗鈣土
59. 甲國是下列哪個國際組織的成員？
(A) 歐洲聯盟(EU)
(B) 南錐共同市場(MERCOSUR)
(C) 石油輸出國家組織(OPEC)
(D) 亞洲太平洋經濟合作會議(APEC)

60-63 為題組

◎ 圖(7)是某報紙經過處理後的大陸 2014 年春夏旱災災情報導，圖中的深色區域為災情最嚴重的地區。請問：

60. 圖(7)所示的深色範圍地區，大致具有下列哪項共同特性？

- (A) 降雨強度小
(B) 降雨變率大
(C) 秋季多沙塵暴
(D) 位處溫帶草原自然景觀帶

61. 深色地區在 7、8 月份時所共同生產的作物，主要是下列哪一種？

- (A) 小米
(B) 玉米
(C) 小麥
(D) 高粱

62. 氣象專家表示，該旱象主要是「聖嬰現象」所致，因「聖嬰現象」不利南方暖濕空氣向東北輸送，因而使遼寧等地夏季降水明顯減少。請問：這樣的論點推論下，則下列哪一敘述是最正確的？

- (A) 西太平洋副熱帶高壓增強
(B) 秘魯沿海地區漁產豐收
(C) 澳洲東北部出現熱帶氣旋
(D) 菲律賓的氣候呈現涼溼

63. 下列哪項技術最適用於分析深色地區在不同時期乾旱區之演變？

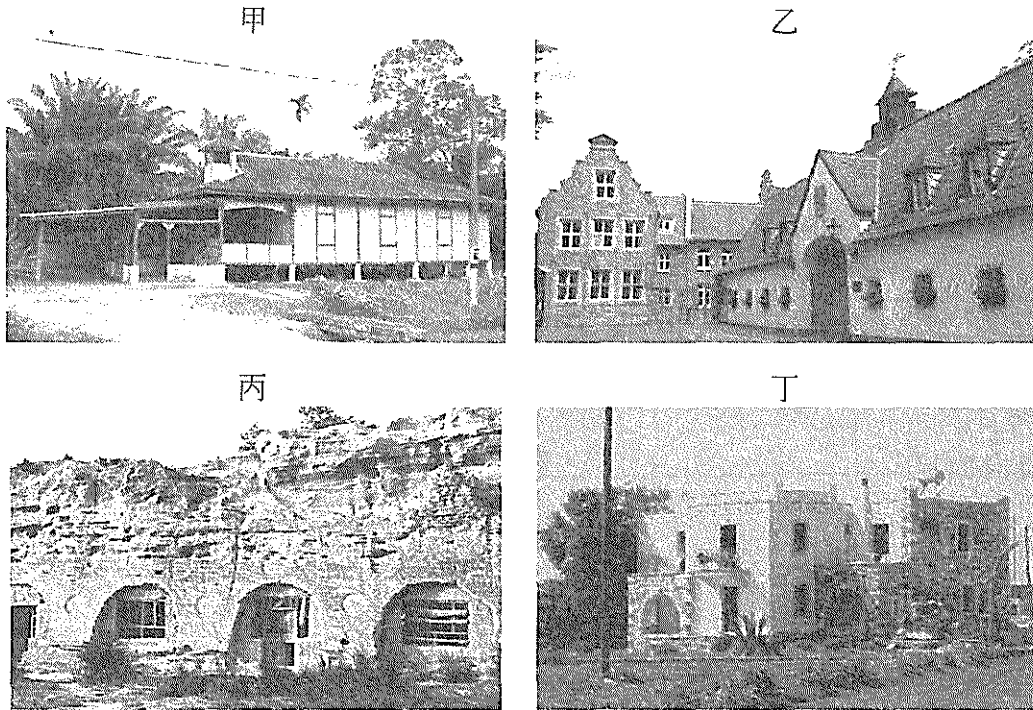
- (A) 全球定位系統
(B) 地圖投影判讀
(C) 航照判釋分析
(D) 衛星探測技術



圖(7)

64-65 為題組

◎ 照片(2)是世界四個地區的傳統民宅建築。請問：



照片(2)

64. 照片(2)中展現了各地傳統的民宅建築形式，何者門窗位置的設計與風向的關係最密切？
- (A) 甲 (B) 乙
(C) 丙 (D) 丁
65. 照片(2)中甲地傳統民宅建築形式的設計，與下列哪一個因素的關係最為密切？
- (A) 日照方向
(B) 文化習俗
(C) 降水多寡
(D) 治安防衛

66-68 為題組

◎ 特斯拉電動汽車原本誕生於美國加州矽谷，其創業元老很熟悉台灣的資通訊產業。他們把汽車當電腦做，拆成零組件外包，於是很多訂單落到台灣手上。全盛期，可能有 25% 的零組件來自台灣。如果有一天，電動車能普及世界，台灣的貢獻，就是幫特斯拉把實驗室的技術，搬到生產線上。二〇〇九年，美國政府向特斯拉下最後通牒：想拿高額補助，就要把產線移回美國國內，以創造就業機會。特斯拉於是收起桃園的工廠。很多人批評，台灣無法提供補助，或提出完整的電動車用電池規格和充電計劃，是特斯拉甩開台灣的原因。但是，前特斯拉亞洲資深供應商品質工程師塔克(Azizi Tucker)說，特斯拉「回家」，卻是預料中的事。請問：

66. 早期特斯拉電動汽車可能有 25% 的零組件來自台灣，這樣的型態最能反映下列高科技產業發展的哪項特性？
- (A) 產品生命週期短
(B) 高風險且高利潤
(C) 空間分工鏈緊密
(D) 即時生產需求強

67. 特斯拉離開台灣、回到美國的原因，和下列工業發展的哪些特性有關？
甲、知識經濟 乙、產業群聚 丙、規模經濟 丁、進口替代
(A) 甲乙 (B) 甲丁 (C) 乙丙 (D) 乙丁
68. 特斯拉電動車目前處於產品生命週期的哪一個階段？
(A) 新創期 (B) 成長期 (C) 成熟期 (D) 衰退期

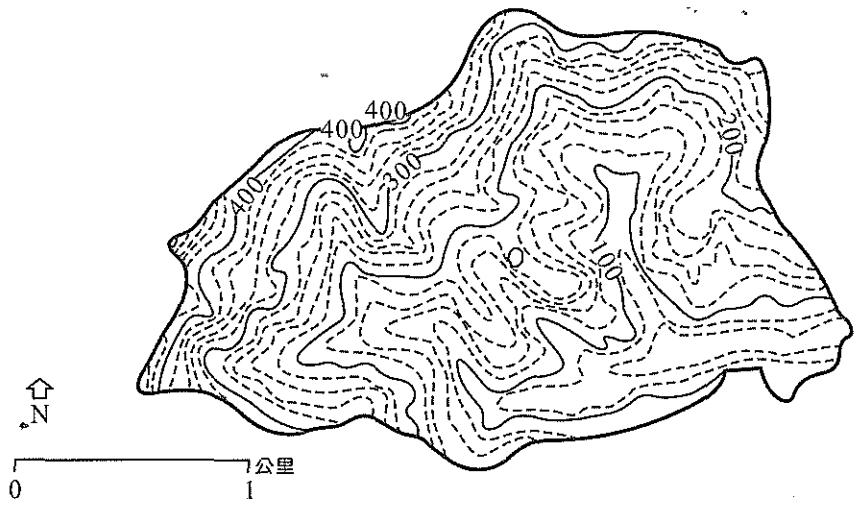
69-70 為題組

◎ 圖(8)是臺灣后番子坑溪流流域等高線圖，圖中數字為地形等高線的數值，單位為公尺。請問：

69. 圖(8)中主流河道的流向是什麼？
(A) 由東向西流
(B) 由西向東流
(C) 從南向北流
(D) 從北向南流

70. 主流河道從源頭處算起至下游，其坡度百分比約為多少？

- (A) 10%
(B) 20%
(C) 30%
(D) 40%



圖(8)

71-72 為題組

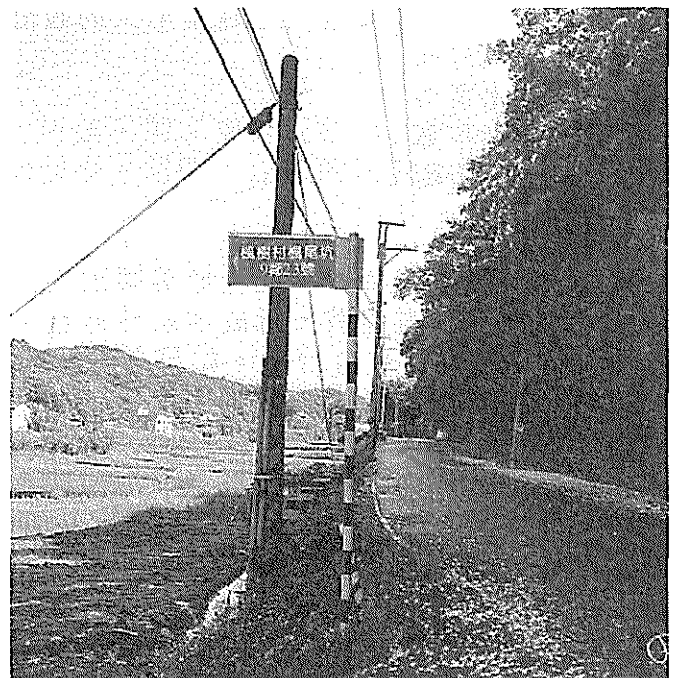
◎ 照片(3)為臺灣早期清領時期所建台北至新竹鐵路沿線現在的景觀照片。請問：

71. 該景觀照片中的地名「坑」最能說明當地的哪一種地理景觀？

- (A) 水返腳的地方
(B) 水塘眾多之地
(C) 山丘間的谷地
(D) 果園覆蓋滿布

72. 1895 年後，日人在興建、鋪設鐵路時，曾想利用清領時期的軌道，但卻發現原長 106.7 公里的木料軌道，只有 0.8 公里長堪用，其餘的皆毀損了。此現象除與清領時期鐵道的施工品質不佳有關外，也最受下列哪一地理因素影響所致？

- (A) 台灣地形崎嶇
(B) 台灣暴雨頻繁
(C) 台灣多土石流
(D) 台灣多斷層帶



照片(3)