

全國公私立高級中學

104 學年度學科能力測驗第二次聯合模擬考試

考試日期：104 年 9 月 8~9 日

社會考科

—作答注意事項—

考試時間：100 分鐘

題型題數：

- 單選題共 72 題

作答方式：

- 用 2B 鉛筆在「答案卡」上作答；更正時，應以橡皮擦擦拭，切勿使用修正液(帶)。
- 未依規定畫記答案卡，致機器掃描無法辨識答案者，其後果由考生自行承擔。

單選題(占 144 分)

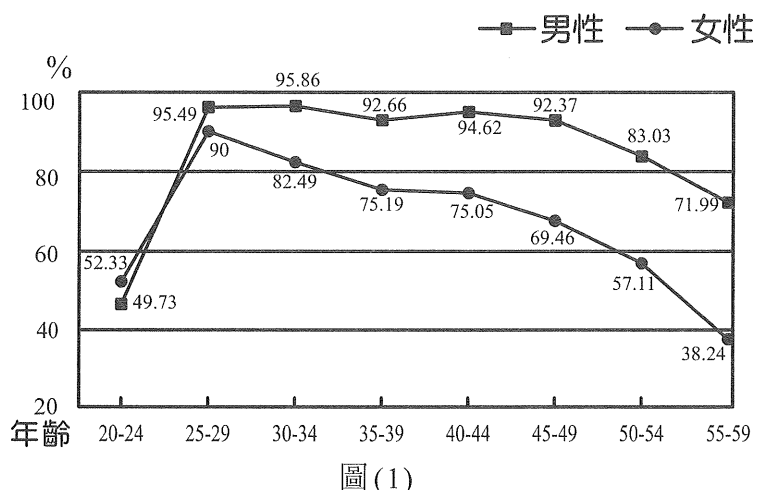
說明：第 1 題至第 72 題皆計分。每題有 4 個選項，其中只有一個是正確或最適當的選項，請畫記在答案卡之「選擇題答案區」。各題答對者，得 2 分；答錯、未作答或畫記多於一個選項者，該題以零分計算。

1. 資訊平臺 MY83 網站的創辦人張瑜珊，在幫孩子買保險的過程發現保險條文文字艱澀難懂，而保險營業員提供的保險規劃金額往往高達數萬元，一般人卻無從了解錢是否花得值得，因此創設了資訊平臺，讓有意買保險的消費者能上網發問，進一步評估如何購買保險產品。請問張瑜珊投入社會公益的初衷與下列哪一理論最符合？
(A) 亞當斯密所倡導的效益論 (B) 麥肯泰爾主張的德行論
(C) 羅爾斯提出的正義論 (D) 康德提出的義務論
2. 臺北市長柯文哲就任後，其住家附近 24 小時皆有警察戒備、巡邏，住家附近一家咖啡廳老闆，認為有市長當鄰居治安有保障，便不再另外聘請保全。咖啡廳老闆的想法與下列何選項之描述最符合？
(A) 共有財悲歌 (B) 搭便車心態 (C) 道德問題 (D) 鄰避效應
3. 公共建設及公共開發數量增多且金額龐大，政府在財力不堪負荷下，往往以 BOT 方式引進民間資金與技術，創造公私部門雙贏，如交通部高速公路局與遠通電收簽訂 ETC 建置合約，採用 BOT 方式來推動高速公路電子收費系統，下列有關 BOT 的敘述何者正確？
(A) 高速公路局與遠通電收簽訂 ETC 的 BOT 屬委外執行的實例
(B) BOT 屬民間參與公共建設方案中，國營事業民營化作法
(C) Build-operate-transfer 是民間規劃、再轉移給政府興建、經營的模式
(D) 公私部門以 BOT 合作模式提供公共服務，是萬能政府思維下的作為
4. 我國公民投票法在民國 92 年正式施行，歷經數次公投，投票率皆未達規定，而公投法內容也始終受到質疑，請問我國歷來舉辦的公投皆未通過的主因為何？
(A) 公投法對地方公投之限制比全國性公投多
(B) 公投提案與連署人數的要求門檻過高
(C) 參與投票人民素質有待提升，對公投議題了解不足
(D) 投票率與得票率雙二分之一門檻的限制太高
5. 臺南市長賴清德因對市議會議長涉及賄選買票與當選無效訴訟不滿，不願進入議會，臺南市議會召開臨時會時，市長與市府官員均未列席備詢。請問依據我國憲政制度，地方議會與行政機關之權責為何？
(A) 議會不同於國會，地方政府首長無須接受議會備詢
(B) 依地方制度法，地方議會與行政機關仍屬權力分立，監督制衡設計
(C) 民選行政團隊須對地方議會集體負責，政策執行悖離民意議會可提出不信任案
(D) 議會制定該市法規，與中央法規牴觸者仍應視為地方自治之因地制宜
6. 新北市長朱立倫競選國民黨主席時，力主我國政府體制應走向內閣制，引發朝野政黨激烈討論。請問，我國如由現行雙首長制走向內閣制，最有可能的改變為下列何選項？
(A) 國家元首將由實權元首走向虛位元首
(B) 內閣制的元首擁有雙首長制所沒有的覆議權
(C) 國會將無法行使不信任投票，監督內閣行政績效
(D) 立法委員兼任內閣閣員，國家行政機關首長將出現缺額

7. 2015 年 7 月，債臺高築的希臘政府決定以公投方式，讓人民對歐盟等國際債權組織所提出的樽節償債方案進行公投，結果以 61% 的反對票數，否決了歐盟提出的紓困條件。公投結果出爐，部分希臘民眾認為，否決是用另種方式向歐盟施壓，亦有人民認為否決是一場災難，擔心希臘會被踢出歐盟。希臘公投後人民對結果持不同意見，顯示出公投制度有其優缺點，如從公投制度的缺點看下列選項何者最為適切？
- (A) 在代議制度之下，公投是實現直接民主的作法
(B) 許多公共事務具專業性，不適宜以投票方式決定
(C) 透過公投亦無法要求政府縮減希臘社會福利措施
(D) 希臘公投通過門檻過高，無法有效表達民意
8. 暢銷全球的玩偶芭比娃娃，每年定期推出不同造型和服裝設計，但無論造型如何改變，芭比永遠瘦削而白皙。一家著名的改圖網站《worth1000》模擬了芭比「發福」的模樣，為芭比設計出三層下巴和一雙粗腿，以凸顯胖芭比仍然可以具有美感。請問，身材消瘦、不符合人體正常比例的芭比娃娃，對女性形象最可能造成何種影響？
- (A) 性別刻板印象
(B) 性別歧視
(C) 性別主流化
(D) 性別階層化
9. 法國查理週報編輯總部遭到恐怖分子攻擊屠殺導致 12 人死亡，許多法國人站在街頭上舉著「我們都是查理」的牌子捍衛言論自由，但同時，也有不少評論者在支持媒體自由之際，也呼籲對查理周刊拿回教先知開玩笑的言論感到憂心，認為是一種 hate speech(仇恨性語言)傳播，請問 hate speech(仇恨性語言)的出現，最可能是基於以下何種思想觀念所影響？
- (A) 認為文化具有相對性，文化雖不同，但仍應該有雅量接受批評
(B) 認為文化具有優劣好壞，是一種種族中心主義思想作祟
(C) 生物達爾文主義影響，認為不好的文化就應該被批評和淘汰
(D) 多元文化主義下的產物，以西方文化觀點看世界上的其他文化
10. 臺海兩岸關係，隨著時空環境變化而有階段性的發展與內涵，從對立衝突到政府間展開對話、進行制度化協商，每一進程皆與領導者政策走向有關。請問，下列中國大陸對臺灣的政策敘述何者正確？
- (A) 胡錦濤提出「和平統一、一國兩制」的對臺政策原則
(B) 江澤民制定《反分裂國家法》，中國將採非和平方式維護國家主權
(C) 習近平推行「由經入政」，希望將兩岸關係推進到「政治對話」階段
(D) 溫家寶首次提出一個中國原則是實現兩岸和平統一的基礎和前提
11. 風倫喜歡跟著戴牙套矯正牙齒的丸子，取笑她是「醜八怪」，或是將她的便當藏起來玩鬧，丸子向老師求援，公民老師於是在公民課堂上，以霸凌為主題帶同學思考風倫行為是否恰當，並請同學分組討論解決方案，以下是同學分組討論出來的禁止與懲罰方式，何者較符合人權的概念？
- (A) 欺負丸子的風倫，應咬奶嘴一天以示懲戒
(B) 風倫霸凌丸子，應向丸子道歉並承諾不再犯
(C) 風倫欺負丸子，應懲罰做愛校服務，掃廁所
(D) 風倫只是和丸子開玩笑，並非故意，罰站 15 分鐘就好
12. 2015 年 7 月美國最高法院判定，同性戀者享有憲法保障的婚姻權，且此法律適用全美各州，使得美國各州同性婚姻將全面合法，判決一出全球震驚，視其為性別平權運動的新里程碑，請問，以下我國對於性傾向不同之群體所做的權利保障包括哪些政策？
- (A) 通過性別工作平等法，對於校園中的同志戀情給予制度性保障
(B) 修正民法，對多元成家成員間的權利義務給予承認及法律保障
(C) 制定家庭暴力防治法，將同志戀人間的大打出手，也納入防治
(D) 訂定性騷擾防治法，規定性騷擾同志的人，應接受 8 小時性別平等課程

13. 旺旺集團旗下旺中寬頻媒體公司，打算併購全臺第二大有線電視系統業者中嘉網路公司。不同學者在 NCC 舉辦的公聽會對旺中寬頻併購中嘉提出不同觀點討論，有學者認為此舉將造成言論集中化現象，請問，媒體言論集中化對閱聽眾最可能帶來何種影響？
(A) 業者跨媒體經營，應更能進行媒體內容的改革
(B) 媒體壟斷資訊，長期而言將影響閱聽人的認知與判斷
(C) 跨媒體整合後，業者資產迅速擴增，恐加深臺灣社會貧富差距
(D) 言論集中化，導致節目型態雷同或內容膚淺，閱聽眾白癡化
14. 紐西蘭的網路漫畫家 Toby Morris 日前推出一篇作品：「小心！『讚』正在悄悄改變你的人生」。網路打破時間與空間的隔閡，呈現多樣內容與訊息的同時，也因為人際互動方式改變，影響個人自我認同。請問，關於網路新媒體對自我發展的影響，下列敘述何者最正確？
(A) 網路新媒體，提供社會化新管道，強化超我的個人特質
(B) 網路具有匿名性，個人可以發展理想的多重自我
(C) 對個人臉書 po 文按讚，有如一面鏡子，呈現他人眼中真實自我
(D) 得到了讚，感覺被認同，個人會有意無意地改變自己，迎合大眾
15. 旺旺高中的同學想參加全國中學生網站的小論文比賽，並打算以社會學家布迪厄提出的「社會資本」概念為主題設定研究範圍，請問以下小組同學所提出的討論內容，何者最符合「社會資本」的範圍？
(A) 美寶：旺旺區居民推動古蹟保存與社區發展間的關係
(B) 牧愛：提升教育品質對於促進國家經濟發展的功能
(C) 信平：家庭教育對學生學習態度與未來發展之影響
(D) 中均：旺旺區漁業資源對地區產業發展的影響
16. 昆陵為了完成公民課以家庭暴力為主題的報告，欲整理新聞事件中有關家庭暴力的報導，撰寫家庭暴力的定義與案例討論。請問下列報導何者屬於家庭暴力主題？
(A) 某教授太太常於半夜驚醒，發現先生坐在床邊對她怒目而視，不堪其擾
(B) 家庭暴力較常發生於社經地位低的家庭，因教育程度低而易動手打人
(C) 美美對同性戀人濛濛大打出手，濛濛欲以家暴控告對方，警局不受理
(D) 小英前往警局控告監護人奶奶家暴，每日都規定她沒寫完功課不准看電視
17. 美國某海洋探勘公司宣布他們在英吉利海峽的海峽群島附近海域，發現 1774 年沉沒於該海域英國皇家海軍「勝利號」戰艦船骸。由於發現沉船處距離英國海岸線 20 哩處，所以探勘公司認為該沉船應該屬於自己，但英國政府卻提出異議，不允許美國打撈公司進入，而引發國際法糾紛，請問雙方在此事件的爭執中，英國政府基於何種國家組成要素提出異議？
(A) 領土 (B) 主權 (C) 政府 (D) 人民

18. 圖(1)是行政院主計處提出的男性與女性不同年齡層勞動參與率比較研究，不同性別的勞動參與表現在年齡這個因素上有明顯的數字差距。從社會文化及性別平等的觀點來分析圖中資訊，下列何者敘述較為正確？
(A) 廿五到四十九歲的女性，是我國勞動力供給主力
(B) 女性勞動參與率低於男性，反映出男性過勞的性別不平等
(C) 兩性不同年齡層勞動參與率變化，反映男主外女主內的性別角色
(D) 已婚婦女在就業處境最常碰到的問題是同工不同酬



19-21 為題組

- ◎ 2015 年英國下議院改選，11 個政黨競逐 650 個席位，大選結果如表(1)。觀察家認為此次選舉將能使行政內閣施政，政治責任清楚劃分，政黨政治理念展現。

表(1)

政黨名稱	保守黨	工黨	蘇格蘭民族黨	自由民主黨	民主統一黨	新芬黨	威爾斯黨	社會民主工人黨	北愛爾蘭統一黨	英國獨立黨	綠黨	其他
議席	331	232	56	8	8	4	3	3	2	1	1	1
得票率 %	36.9	30.5	4.7	7.8	0.6	0.6	0.6	0.36	0.4	12.6	3.8	1.1

19. 請問從表(1)中可以看出此次英國大選結果，國會的政黨政治會出現何種變化？
- (A) 民主統一黨、新芬黨及綠黨等小黨未達政黨得票率門檻，將沒有席次
 (B) 下議院中無任何一個政黨議席過半，因此將組成聯合內閣
 (C) 保守黨拿下過半數席次，將組成多數黨政府，黨魁出任首相
 (D) 英國左派政黨席次增加，因此將沿襲傳統出現左右共治局勢
20. 英國國會選舉期間自由民主黨訴求選制改革，提出在國會下議院選舉中導入比例代表制，雖然最後未於 2015 年選舉中實施，但是如果英國國會選舉採取比例代表制，依據杜瓦傑的理論將出現何種情況？
- (A) 國會將走向多黨制，小黨數目增加
 (B) 國會議席計算將由並立制改為聯立制
 (C) 將出現一黨優勢，其他政黨將難以抗衡
 (D) 國會將形成兩大黨對決，輪流執政
21. 有關英國內閣的產生與行政立法監督制衡之關係，下列敘述何者最正確？
- (A) 部分國會議員將兼任內閣閣員，向內閣集體負責
 (B) 國會通過之法案，須經內閣副署，再由元首公告
 (C) 國會立法怠惰，內閣可行使不信任投票，予以監督
 (D) 國會通過之法案如內閣認為窒礙難行，可行使覆議權抵制

22-24 為題組

- ◎ 16 歲新加坡少年余澎杉(Amos Yee)在網路上發布一段辱罵已故總理李光耀為獨裁者的影片，遭新加坡政府起訴與逮捕，法院判決前便遭羈押超過 50 天，羈押期間並被送往精神病院診斷。余澎杉所批評的李光耀，被尊為新加坡建國之父。自從 1959 年大選之後，擔任第一任總理，而其所屬的人民行動黨，長期主導新加坡政治發展，國會中缺乏其他足夠制衡的反對力量。
22. 如依政黨政治的分類，請問新加坡應屬於下列何種政黨制度？
- (A) 兩黨制 (B) 多黨制 (C) 一黨極權制 (D) 一黨優勢制

23. 國際上對新加坡政府處置余澎杉的過程有所質疑，開始討論新加坡是否屬於真正民主國家，請問在民主實踐的重要原則中，新加坡因下列何選項而受質疑？
(A) 定期舉辦元首與議會選舉 (B) 基本權利的保障
(C) 公民參與選舉的權利 (D) 司法獨立審判制度
24. 新加坡政府對余澎杉的逮捕、監禁與起訴涉及了哪些權利的侵害？
(A) 名譽權和言論自由權 (B) 媒體近用權和人身自由權
(C) 人身自由權和言論自由權 (D) 居住遷徙自由權和意見自由權
25. 臺灣在這個時期，陶器出現精美的彩陶、黑陶，平原地區呈現以農業為主的生產型態。根據考古資料研判，分布在東部花東縱谷的某文化，石器中出現的石刀、石鏟，可能與農作有關，而石矛、石鏃則可能跟狩獵有關。一般認為，此一文化遺址與阿美族文化有一定程度的存續關係，其主人亦可能往山地遷移而成為後來的排灣族的祖先。請問：上述提及的這個時期與某文化所指為何？
(A) 舊石器時代晚期、長濱文化 (B) 新石器時代早期、大坌坑文化
(C) 新石器時代中期、靜浦文化 (D) 新石器時代晚期、卑南文化
26. 日本人在臺灣的活動比荷蘭人更早，其戰國時代後期就曾來到基隆、淡水、臺南等地。1593 年，日本更遣使意圖接觸「高山國」(臺灣)國王，勸其入貢，1615 年則有長崎商人獲得當時幕府的貿易許可證來臺貿易。當荷蘭人統治臺灣時，日人在臺地位已穩固，所以無法接受荷蘭人的繳稅要求，進而爆發衝突。隨後，日本政策轉變，臺日的往來才被阻絕。根據以上的敘述，我們可以推知：
(A) 1593 年，織田信長遣使至臺，要求「高山國」國王入貢
(B) 1615 年，讓長崎商人獲得貿易許可證的是室町幕府
(C) 荷日曾爆發濱田彌兵衛事件，最後荷蘭長官揆一屈服並與日協商不再對日課稅
(D) 在政策轉變上，由於當時日本施行鎖國政策，因而臺日往來才被阻絕

27. 圖(2)為高雄市甲仙區小林村五里埔的三級古蹟鎮海軍墓。西元 1886 年間，駐防臺灣府城的鎮海軍提督楊金龍、臺灣鎮總兵章高元，奉巡撫之命率領軍隊，以嘉義大埔為起點，向東開闢越八潼關後通抵大陂(今臺東池上)的橫貫道路。後因內山瘴氣過重，軍隊士兵病死者百餘人，葬於營壘東側，此即鎮海軍墓的由來。文中所提及的巡撫所指為何？

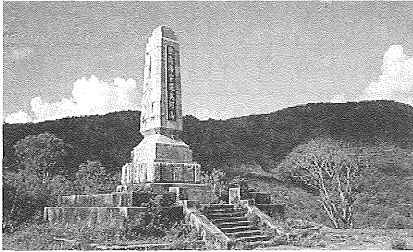


圖(2)

28. 資料一：這次土地調查，承認過去大租權，以公債為補償方式消滅其權力，再以登記為權力移轉效力的發生條件，確定地權關係。
資料二：此次土地清賦，主要讓小租戶成為業主納稅，免除大租戶納稅義務，後遭抗拒而失敗。
資料三：政府徵收地主超額出租耕地，以債券、四大公營企業股票補償，消除地主與佃農之租佃關係，農民經濟得以獨立。
上述臺灣土地改革現象，其發展先後應為何？
(A) 資料一→資料二→資料三 (B) 資料二→資料一→資料三
(C) 資料三→資料二→資料一 (D) 資料二→資料三→資料一

29. 小華想了解開港以後臺灣的轉變，因此安排一個古蹟之旅，他上網找了幾個相關景點，若想依歷史事件發生的時序作安排，最正確的行程應為何？

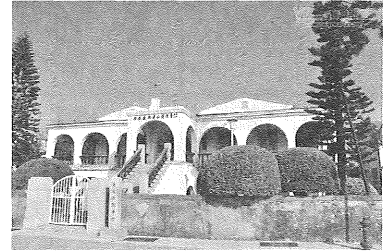
甲、石門古戰場



乙、獅球嶺砲台



丙、臺南安平德記洋行



(A) 甲→乙→丙

(B) 乙→甲→丙

(C) 丙→甲→乙

(D) 甲→丙→乙

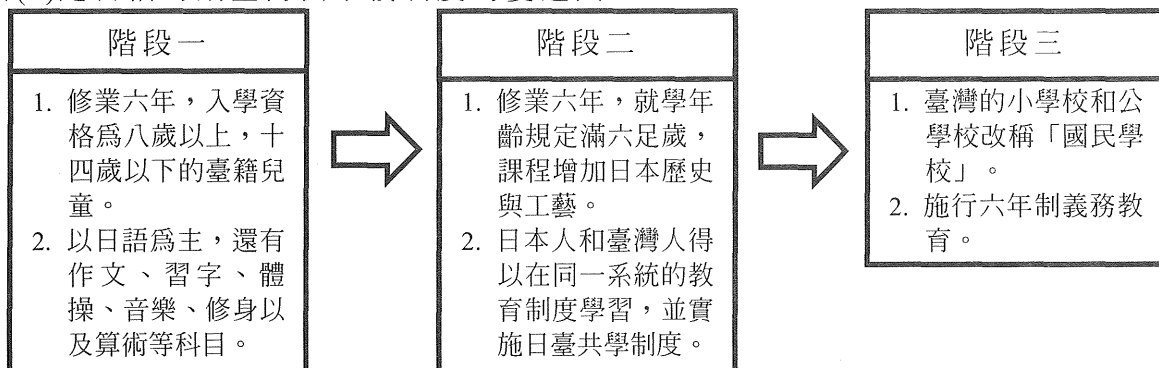
30. 從這份史料我們可以看出臺灣各地平埔族人的生活面貌，包括了臺南、嘉義、彰化、臺中、新竹等地一帶。史料中亦呈現出十八世紀上半葉平埔族人生活的變化，如耕作與製糖開始成為他們生計的一部分。然而，其仍維持狩獵的生活模式。此外，我們從史料探知，平埔族人不斷往山區遷移擴張，造成與生番之間的一種緊張關係。根據上文敘述，這份史料的內容最有可能來自下列哪一作品？

- (A) 西班牙神父哈辛托·艾斯奇維(Jacinto Esquivel)所寫「有關福爾摩沙島近況變化的報告」
 (B) 巡臺御史六十七請畫工繪製的《番社采風圖》
 (C) 陳第書寫來臺經歷的《東番記》
 (D) 郁永河紀錄來臺見聞的《裨海紀遊》

31. 他是臺灣非武力抗爭運動的重要推手。1915年，創辦了第一所專為培育臺灣子弟的中學。1921年1月，他向帝國議會提出《臺灣議會設置請願書》，展開為期14年的請願運動。10月，再組臺灣文化協會以啓迪民心。然而，文協走向農工階級鬥爭，於是他離開文協成立臺灣第一個合法政黨。國民政府接收臺灣後，其受到政治環境波及避走日本，終生未返臺。有關此段文字的敘述，下列何者符合史實？

- (A) 這段文章的標題應該是「蔣渭水與臺灣社會的脈動」
 (B) 文中領導文協走向農工階級鬥爭的是謝雪紅
 (C) 當時臺灣第一個合法的政黨成立於1927年
 (D) 文中的「他」最後因為白色恐怖的迫害而避走日本，終生未再返臺

32. 圖(3)是日治時期臺灣公學校制度的變遷圖：



圖(3)

根據變遷圖來看，下列選項何者符合史實？

- (A) 階段一時期所適用臺灣的法源為法三號
 (B) 階段二時期受到內地延長主義同化政策的影響，學校去除漢文的課程
 (C) 階段二到階段三的轉變主要是受到一次大戰後民族自決氛圍的影響
 (D) 階段三時期臺灣已為臺語和日語「雙語並用」的社會

33. 表(2)是日治時期臺灣主要兩種米的市價統計表：

表(2)

名稱	每甲收穫量			每甲稻穀產值 (日圓)		每石中等米價格 (日圓)	
	第一期 (石)	第二期 (石)	第三期 (石)	自耕	佃耕	臺灣市場	日本市場
甲種米	12.482	10.804	11.569	304.70	330.36	22.57	26.81
乙種米	14.855	9.909	14.015	447.66	396.89	28.57	35.76

由表(2)我們可以得知當時的農作現象應為何？

- (A) 甲種米指的是蓬萊米，乙種米指的是在來米
- (B) 表內的甲種米近似日本米，主銷日本市場
- (C) 表內乙種米是新渡戶稻造所改良的品種，其產值較高
- (D) 由表中的數據顯示，臺灣農民會趨向於選擇乙種米種植

34. 以下是臺灣經濟發展時期的社會現象：

甲：此時農村女性遠走他鄉城市工作，她們穿上藍色工作服，投入女工的行業。這就是農村勞動力移轉工業的鮮活案例。

乙：當時許多臺灣人物盡其用，將美援物資的麵粉袋製成衣褲穿在身上的現象屢見不鮮。

丙：新竹科學園區的設立，以優惠的條件吸引電子、資訊廠商進駐，帶動臺灣的資訊科技產業。

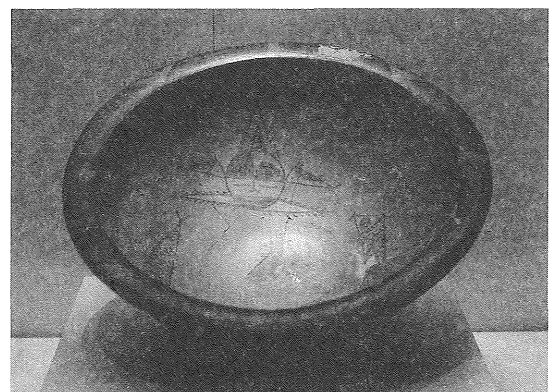
根據臺灣經濟發展的期程應作何排序？

- (A) 甲乙丙
- (B) 乙甲丙
- (C) 丙甲乙
- (D) 甲丙乙

35. 在臺灣的文壇上曾經出現過兩次鄉土文學論戰。第一次論戰中，黃石輝主張「用臺灣話作文，用臺灣話作詩，描寫臺灣的事物」，遭到以中國白話文創作者的反對，兩派論戰數年無結果；第二次論戰中，葉石濤主張以「臺灣為中心」創作臺灣鄉土文學。文章發表後被抨擊與質疑，引起了激烈的論戰。根據上述，兩次的鄉土論戰分別出現在何時？

- (A) 1930年代、1970年代
- (B) 1940年代、1970年代
- (C) 1930年代、1980年代
- (D) 1940年代、1980年代

36. 這個遺址位於灞河台地上，村落南方為居住區，約有二十多戶人家，中央有大型似集會所的建築物，房屋造型則有地面上方形、長方形、圓形或豎穴式等樣式，周圍挖有五公尺深的壕溝。東方窯場出土陶器中，以口部噙魚的人面紋飾最具特色(如圖(4))。對於此地區的人而言，農業生產占有一定的地位。家畜飼養中，以豬狗為主。由上述判斷，下列選項何者正確？



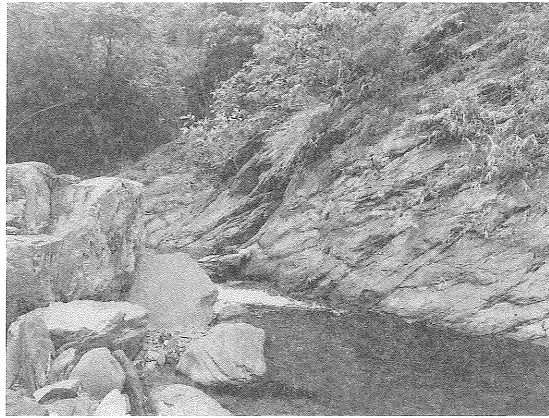
圖(4)

- (A) 這可能是新石器時代早期的文化代表之一
- (B) 從文中房屋造型、陶器形制推知，這應屬於南方類型的文化
- (C) 壕溝的出現象徵當時應處於國家初步形成的階段
- (D) 就糧食生產上，小麥應為當時生產作物之一

37. 「春秋五霸」的成員在不同史籍中有不同的說法。《荀子·王霸》中提及的「春秋五霸」是指齊桓公、晉文公、楚莊王、吳王闔閭、越王勾踐。而在《史記》中，「春秋五霸」的排列則是齊桓公、晉文公、楚莊王、宋襄公、秦穆公。要成為春秋的霸主，有以下幾個指標可供參考：「尊王」、「攘夷」、「禁抑篡弑」、「裁制兼併」。然而，真正達到霸王之業只有少數。有關「春秋五霸」的概念，下列敘述何者正確？
 (A) 由五霸的分布來看，因多位於邊陲，易於向四周擴張
 (B) 五霸中真正成就霸者之業的只有三人
 (C) 在五霸的說法上，大抵是以南方為中心展開的概念
 (D) 從成為霸主的指標來看，當時的宗法制度仍具有一定的影響力
38. 三位同學針對先秦諸子的理念提出自己的看法：
 春華：《漢書·藝文志》中提及此派別源起於清廟之守，即巫祝之類的神職人員。
 杰倫：有一說周公封殷商宗室於宋，殷文化富宗教性，所以產生於宋的此派別具濃厚的宗教性。
 美欣：此派別可是當代的顯學之一。
 請問：三人討論的應是春秋戰國時期哪一思想流派？
 (A) 儒家 (B) 墨家 (C) 道家 (D) 法家
39. 甲：中央直轄區內設置郡縣，王國內亦置郡縣，其稅收和大部分政權由諸侯掌控。
 乙：諸侯王除嫡長子繼承王位外，其餘諸子在原封國內封侯，新封侯國直接由各郡管理，直屬中央。
 丙：分封大國被縮小規模，因而齊國被分為六，淮南國被分為三。
 丁：因政策的執行而引發全國性的動亂，亂平後地方制度逐漸演變成兩級制。
 上述四個階段，要如何排列才能符合西漢地方制度發展？
 (A) 甲乙丙丁 (B) 乙丙丁甲 (C) 乙甲丙丁 (D) 甲丙丁乙
40. 戰國初年，魏文侯任用李悝為相進行變法。變法內容中有一項「平糴法」，即豐年時政府以平價購入糧食，災年再以平價出售，防止「穀賤傷農，穀貴傷民」。可見，平抑物價的概念中國自古即有之。請問：下列哪一政策的推行也符合這樣的概念？
 (A) 漢武帝的算緡錢制度 (B) 王莽的六筦政策
 (C) 王安石的方田均稅法 (D) 張居正的一條鞭法
41. 某歷史典籍將中國的知識份子分成幾個階段：第一階段的讀書人好言災異，並倡導人君要效法堯舜，禪讓天下於具天命並有德的聖人；而第二階段的讀書人則尚玄思且重性靈的精緻貴族文化…到了最後一個階段的讀書人則開始出現「棄儒入賈」的現象，而擁有「士魂商才」的商人群體活躍於社會。請問這本歷史典籍的時代斷限應為何？
 (A) 先秦~唐 (B) 秦~宋 (C) 漢~明 (D) 魏晉~清
42. 小明想寫一篇歷史報告，蒐集史料如下：
 史料一：其為唐朝的屬國，與唐朝的經濟關係最突出的是絹馬貿易，所換回的絲綢大多被販運到了羅馬、波斯和印度等地，為其獲得巨大的財富。
 史料二：某族君王曾請求宋於保安軍(今陝西省志丹縣)設置榷場，在其子稱帝後，雙方斷絕互市，可見榷場貿易為宋朝對付外族的手段之一。
 此篇報告的標題應為何？
 (A) 突厥、契丹與中國民族間的互動
 (B) 多元種族下的中國：以回紇與女真為例
 (C) 中國與吐蕃及黨項羌的交流
 (D) 唐宋中國：回紇、黨項羌貿易研究

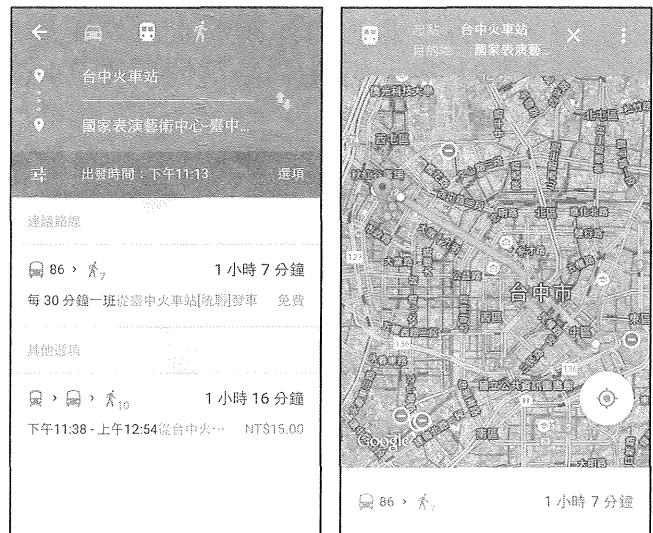
43. 某代君王因陝西用兵失利欲斬殺負責的大臣，卻遭群臣反對。宰相道：「祖宗以來，未曾殺士人。臣等不欲(希望)自陛下始。」君王沉吟許久，改道：「可與刺面配遠惡處(在臉上刺青，流放邊疆)。」門下侍郎曰：「如此，即不若殺之。」上曰：「何故？」門下侍郎言：「士可殺，不可辱。」於是君王聲色俱厲，怒道：「快意事便做不得一件！」請問：這應是哪一朝代君臣對話的景象？
(A) 唐 (B) 宋 (C) 元 (D) 明
44. 甲制度初行時，讓過去依附於地方豪族的部曲脫離莊園，進入國家戶籍、賦役系統裡。然而，隨著國家田地不足，再加上賦役沉重、逃戶滋生，歲收頓時減少。直到乙制度推行，直接讓逃戶就地落籍，並依資產多寡課稅，官方才正式承認土地可私有買賣，不再試圖恢復過去授民徵租，為民置產的理想。請問：從「甲制度」轉向「乙制度」的關鍵為何？
(A) 黃巾之亂 (B) 侯景之亂 (C) 安史之亂 (D) 黃巢之亂
45. 學者葉子奇在《草木子》中提到某朝滅亡的主因：「大抵皆內北國而外中國，內北人而外南人，以致深閉固拒，曲為防護，自以為得親疏之道。」文中葉子奇所提及的是哪一朝代的政治現象？
(A) 遼 (B) 金 (C) 元 (D) 清
46. 步入近世之後，中國社會商業化程度加深，在交易規模擴大之下，白銀逐漸受到重視。明朝因大明寶鈔發行過量而大為貶值，不為百姓愛用，官員亦要求將俸祿米糧換成白銀。於是，江南地區首先採取以銀代納，開啓中國租稅納銀之始。清中葉以後，白銀大量外流造成銀貴錢賤的現象，導致社會經濟衰落。「銀本位」政策所造成的現象中，下列敘述何者正確？
(A) 這種租稅納銀易造成自然經濟的擴張
(B) 因白銀繳納而有「火耗」的出現，相對減輕人民的負擔
(C) 在中外白銀經貿體系下，間接形成「蘇常熟，天下足」的景象
(D) 導致中國白銀大量外流的原因是中英貿易型態的變化
47. 以下是某位皇帝的回憶錄：「我的父親因避難到熱河，還未回到北京來就駕崩了。我登基時只有 5 歲，當時國內正進行著一場史無前例的改革。9 歲時，綿延十五年波及十八省的動亂被平定。4 年後，外族於中國西北地區自行建立政權，還獲得了英俄承認，行徑囂張。在我 15 歲時，雲南回民動亂也大致底定了。比起前面幾個祖先，我算是讓正在衰亡的大清王朝稍有起色。」根據上述回憶的內容，我們可以得知：
(A) 這是咸豐皇帝的回憶錄
(B) 受到八國聯軍的威脅，皇帝的父親避難於熱河
(C) 綿延十五年波及十八省的動亂是太平天國之亂
(D) 外族於中國西北陝、甘地區建立政權，並獲得英、俄承認
48. 清初以來，總督巡撫多由滿人出任。然而，清中葉以後中國社會紛擾不斷，地方督撫於是由平亂有功的漢人將領出任。清末以來，一場場滿漢權力爭奪戰展開。滿人想藉此次改革集權中央，將漢人排出中央權力之外；而漢人則想爭取與滿人的平等地位。結果，主導者一系列的排漢手段，讓內閣成員的組成偏向滿清皇族。原本的支持者失望之餘，轉向更激烈的行動。請問：文中所提的「改革」指的是：
(A) 自強運動 (B) 戊戌變法 (C) 庚子後新政 (D) 立憲運動

49. 照片(1)為臺灣某溪流河段，請問照片(1)所在地區的地形作用力以何者最小？



照片(1)

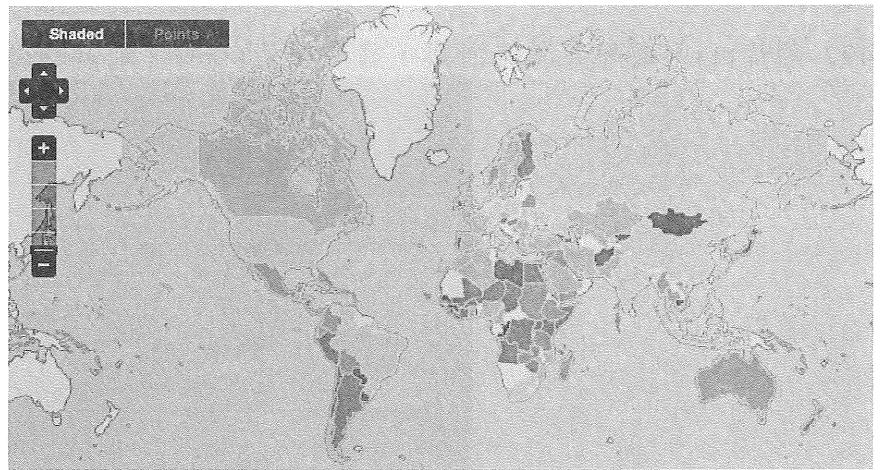
- (A) 侵蝕 (B) 堆積 (C) 風化 (D) 崩壞
50. 小英計畫在週末抵達臺中參觀國家歌劇院，出發前夕拿起智慧型手機查詢如何抵達。其手機查詢畫面如圖(5)。請問在這二幅操作畫面中，運用了哪些 GIS 功能？



圖(5)

51. 臺灣有愈來愈多的小農以自發性、組織性的方式，成立「穀東會、穀東俱樂部」，或以成立、結合為「公司、協會」的型態，努力推行「預約訂購，計畫生產」的農業製作模式。對於穀東(消費者)來說，透過預先與耕農協調共識，可獲得更安心的農產食用，是創造雙贏的合作模式。請問此模式不易達到下列哪項生產效益？
- (A) 可降低農損風險，提高農民生產意願
 (B) 能減少中間商轉手剝削，提高農民利潤
 (C) 可望營造更健康生產環境，有助農業永續生產
 (D) 生產成本降低，提高農產競爭力
52. 巴西的庫里奇巴(Curitiba)是巴西南部重要的城市，也是公車捷運系統(Bus Rapid Transit)的發源地。當地政府因為經費不足支應興建捷運系統而發想的巧思，成為都市發展的綠色典範。關於 BRT 計畫的特徵，正確的是：
- (A) 有助於郊區的建設開發，屬於開發計畫的類型
 (B) 能加速郊區化，有助於都市腹地擴張
 (C) 有利都市吸引外來人口，提昇都市化速度
 (D) 提升交通易達性，零售及製造業分布區位得以擴散

53. 圖(6)為 2014 年全球各國某項特徵指標(顏色愈深,代表數值愈高),請問該特徵最有可能是下列何者?
 (A) 觀光收益多寡
 (B) HIV 指數
 (C) 首要指數
 (D) 貧窮比例



圖(6)

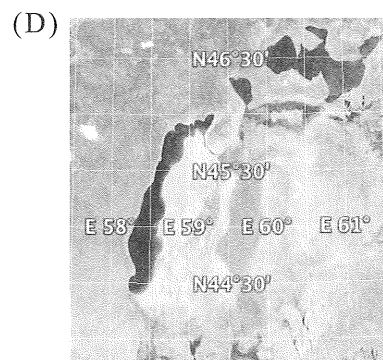
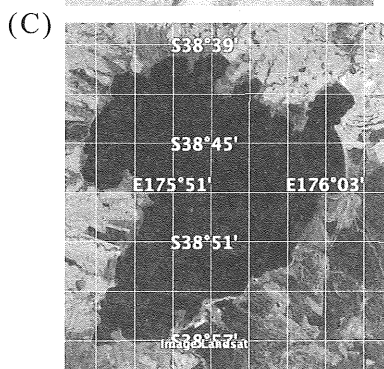
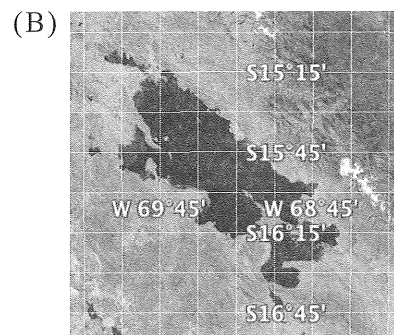
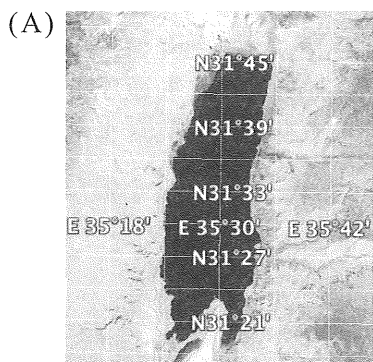
54. 曾是宜蘭縣唯一海水浴場的头城海水浴場,面積約七公頃的沙灘,近十幾年來幾乎消失殆盡,而與此同時,烏石港北側的外澳海水浴場漸漸形成,成為衝浪好手的天堂,如圖(7)。請問依本文判斷,當地沿海的海流方向為?



圖(7)

- (A) (B)
 (C) (D)

55. 比爾在地理課之後覺得若能妥善利用大圓航線,旅行世界其實也可以很有效率,於是購置了他的第一架私人飛機,打算遊覽世界不同的湖景。若均以臺灣為出發點,分別設定下列四個湖泊為終點,訂定四個最短距離飛行計畫,請問若飛行速度一致,不考慮領空的飛行問題,則臺灣至下列哪個湖泊的飛行距離最遠?



56-57 為題組

- ◎ 夏季，是芒果的產季！臺灣的芒果產區主要分布於屏東與臺南地區，其中又以臺南玉井的愛文芒果為代表，深受國內外市場的喜愛。每年七月，臺南藉由舉辦芒果節盛大迎接芒果產季到來，近年來更與日本各零售通路合作，以產地直銷方式拓展海外市場。請問：
56. 受到緯度影響氣溫變化的不同，屏東芒果產季自六月初始，而臺南芒果產季則由六月至七月。若要針對臺灣不同時間的芒果產區變化進行研究，則應採取哪一研究觀點？
 (A) 空間傳統 (B) 人地傳統
 (C) 區域傳統 (D) 地球科學傳統
57. 文中所提臺南針對芒果的農產行銷策略，對於果農所造成的經濟效益來源，比較接近以下哪一敘述？
 (A) 與農友合組產銷班，共產共銷
 (B) 創立品牌形象，提昇價值
 (C) 仿效一條龍模式，上下游垂直連鎖
 (D) 架設雲端銷售，擴大商闖

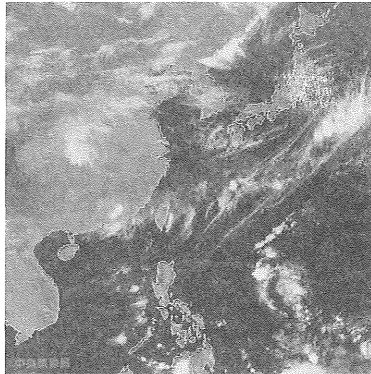
58-59 為題組

- ◎ 2015 年春季，臺灣遭逢了氣象局雨量站建站六十八年以來，最嚴重的旱象。正當各縣市限水危機升高之際，春末的連續降水，紓緩了困頓的旱象。下圖降水時，氣象局所觀測的時間連續變化雲圖，請問：

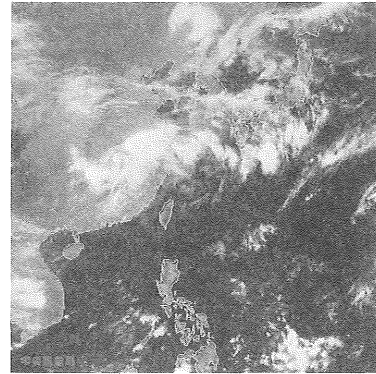
時間①



時間②



時間③

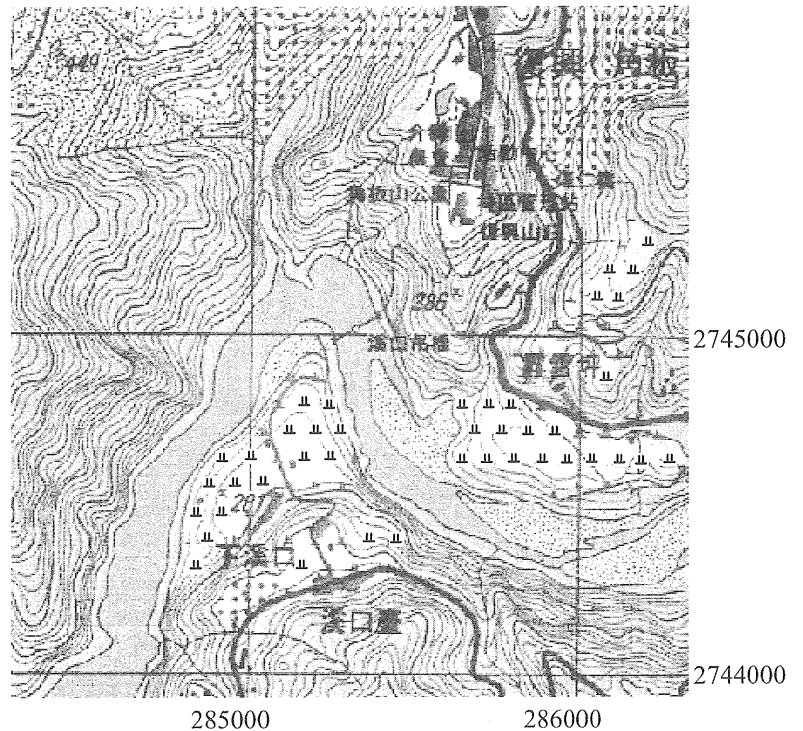


58. 關於此連續降水敘述，下列何者有誤？
 (A) 降水類型為氣旋雨
 (B) 雨區廣大，涵蓋全臺
 (C) 西南季風強弱決定降水量多寡
 (D) 中國華中與日本的降水時序較臺灣晚
59. 此降水對於傳統農事有極大助益，請問此降水時節較符合二十四節氣中的哪一節氣？
 (A) 立春(國曆 2 月 4 或 5 日)
 (B) 驚蟄(國曆 3 月 5 或 6 日)
 (C) 小滿(國曆 5 月 21 或 22 日)
 (D) 白露(國曆 9 月 8 或 9 日)

60-61 為題組

◎ 圖(8)為臺灣經建版 1:25000 地形圖，請問：

60. 圖中主要河流最有可能為下列何者？
(A) 大漢溪
(B) 濁水溪
(C) 曾文溪
(D) 秀姑巒溪
61. 在河岸二側的水田農作分布在何種地形上？
(A) 崩塌地
(B) 河階
(C) 沖積扇
(D) 曲流凹岸



圖(8)

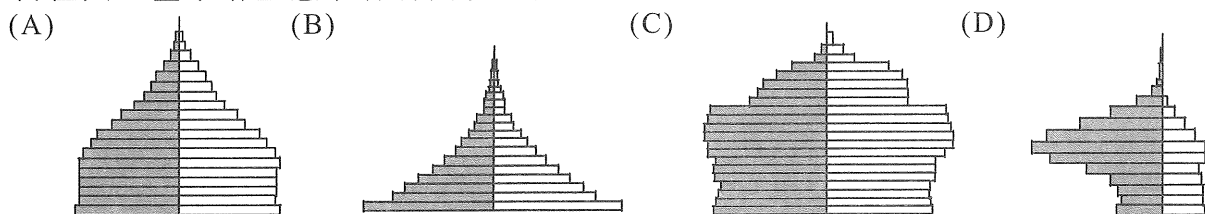
62-63 為題組

◎ 照片(2)為都市中可能出現的聚落景象，房子蓋的密密麻麻，而且多是違建，分布在都市的邊緣地區。請問：



照片(2)

62. 何種人口金字塔型態最容易出現這樣的都市景象？



63. 具有此景觀的都市特徵何者為是？

- (A) 具充足的就業機會，吸引大量人口移入
(B) 都市人口趨近飽和，有明顯郊區化現象
(C) 都市成長擴張快速，新興住宅供不應求
(D) 人口密集區與都市商業活動的發展無關

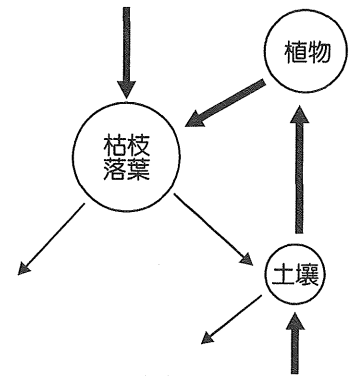
64-65 為題組

◎ 琪琪和吉吉到誠品書店的吉卜力商店逛街，發現了好可愛的龍貓布偶，琪琪雖然很喜歡但是認為價格太貴，吉吉提到他之前到書局也看到一樣的龍貓布偶，價格約一半不到，但是店員告訴琪琪說他們的產品是吉卜力授權，有雷射貼紙標誌可辨別，吉吉提到的商品很可能是品質無法保障的山寨商品。請問：

- 64. 與版權商品相比較，山寨商品主要因節省哪項成本而具有較低售價？
(A) 品牌 (B) 生產 (C) 行銷 (D) 服務
- 65. 依產品生命週期來看，山寨商品的大量出現應該首現於哪一生命階段？
(A) 新創期 (B) 成長期 (C) 成熟期 (D) 衰退期

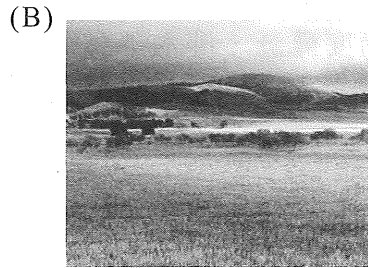
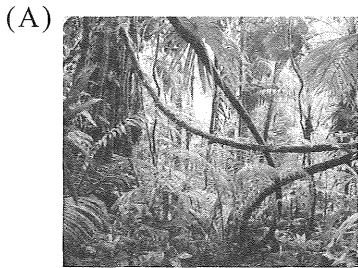
66-67 為題組

◎ 圖(9)為某自然景觀帶的養分／能量儲存與流動示意圖。圖中圓的大小代表養分儲量的多寡，箭頭的指向與粗細代表養分轉為能量後流動的方向與大小。請問：



圖(9)

66. 下列四個不同自然景觀帶，哪一個最能代表此養分／能量示意圖所處的景觀帶？



67. 哪一種農業類型有可能分布於此景觀帶？(——> 主要流向；——> 次要流向)

