

全國公私立高級中學

104 學年度學科能力測驗第三次聯合模擬考試

考試日期：104 年 11 月 5~6 日

社會考科

—作答注意事項—

考試時間：100 分鐘

題型題數：

- 單選題共 72 題

作答方式：

- 用 2B 鉛筆在「答案卡」上作答；更正時，應以橡皮擦擦拭，切勿使用修正液(帶)。
- 未依規定畫記答案卡，致機器掃描無法辨識答案者，其後果由考生自行承擔。

單選題(占 144 分)

說明：第 1 題至第 72 題皆計分。每題有 4 個選項，其中只有一個是正確或最適當的選項，請畫記在答案卡之「選擇題答案區」。各題答對者，得 2 分；答錯、未作答或畫記多於一個選項者，該題以零分計算。

1. 英國研究人員發現，東南亞許多熱帶雨林地區逐漸遭到破壞，發展成橡膠種植園，這將使許多包含靈長類在內的動物瀕臨絕種。越來越多的人擔心此將對生物多樣性甚至人類的環境造成負面的影響，請問關於人類破壞自然生態所涉及的人權議題，下列敘述何者正確？
 - (A) 應屬環境權的意涵，是一種集體人權
 - (B) 關注人類的生命存續故屬第一代人權
 - (C) 為環境與工作權的衝突應屬積極人權
 - (D) 涉及破壞原住民文化，屬民族自決權
2. 塞爾維亞軍官海蓮娜(Helena)在 2014 年間「出櫃」且動了變性手術，並告訴家人和長官，他成為塞爾維亞第一位跨性別的軍人，但不久後，塞國軍方就以「對軍隊產生威脅」要求他放棄軍職。上述事件說明了社會所存在何種問題？
 - (A) 性別主流化
 - (B) 異性戀霸權
 - (C) 玻璃天花板
 - (D) 種族中心主義
3. 國際記者組織「保護記者委員會」公布最新的全球十大媒體審查國家排名榜，中國排名第八。此一排行榜是根據各國監禁和滋擾記者及網路限制等情況統計而成的。根據該組織的調查統計凸顯出中國缺乏何種基本人權？
 - (A) 官民都應公平受審的平等權
 - (B) 保障記者新聞報導的自由權
 - (C) 每個人享有普遍性的公民權
 - (D) 國家主權屬於全體國民所有
4. 有新聞評論工作者在針對一件網路霸凌事件的探討中提到網路上有一種「白痴新聞產生器」，諷刺當今新聞的報導公式為：路上被車撞死的一定是孝子，開車撞人的一定是富少；在科學園區工作的一定是電子新貴，返鄉種田的一定是捨百萬年薪；鄉民就必須是宅男，而藝人就必須是女神。根據上述內容說明國內新聞媒體報導所呈現的何種問題？
 - (A) 缺乏新聞自由
 - (B) 充滿置入性行銷
 - (C) 缺乏深度與娛樂化
 - (D) 迎合觀眾的政治立場
5. 「三月瘋媽祖」是指每年農曆三月間因逢媽祖壽誕，許多供奉媽祖的寺廟都會展開多日的遶境之旅，媽祖鑾轎沿途總會湧進大排長龍信徒躡轎底與大批信徒設香案祭拜並放鞭炮迎接。若從文化活動形式而言，媽祖信仰是屬於下述何者？
 - (A) 官方文化
 - (B) 流行文化
 - (C) 邊緣文化
 - (D) 民間文化

6. 臺北市市長柯文哲上任後因臺北市的幾個重大公共工程爭議，而多次向財團喊話，加上社會貧富差距不斷擴大，社會無形中產生一種「仇富反商」的氛圍。前衛生署長楊志良在接受媒體專訪時也曾說「民眾仇富反商，是制度造成的」，並批判臺灣租稅制度是住帝寶豪宅者租稅不如其繳的管理費，凸顯稅制的不公。請問許多人都指出政府的稅制不公，並呼籲政府要進行稅制改革，此主張凸顯了國家存在的何種目的之重要性？
- (A) 維護國家安全
 - (B) 維持社會秩序
 - (C) 謀求經濟發展
 - (D) 落實公平正義
7. 國民黨黨主席朱立倫先生於今年 5 月間率團前往中國，並與中共國家領導人習近平會面。而會談中雙方都針對「九二共識」與「一個中國」發表各自看法。關於我國政府所謂的「九二共識」，下列敘述何者正確？
- (A) 是由我國「陸委會」與大陸「國臺辦」所簽署的文件
 - (B) 是兩岸對所謂「一個中國，各自表述」所形成的默契
 - (C) 是指在民國 92 年所簽訂同意未來中國終將統一的共識
 - (D) 指雙方同意世界只有一個中國，而臺灣是中國的一部分
8. 由公民團體「島國前進」所提出的「廢除公投通過門檻」公投提案，經行政院公投審議委員會召開審查會議，以十票對兩票，通過此一提案。對此提案，依照我國現行《公民投票法》的相關規定，下列敘述何者正確？
- (A) 提案經公投審議委員會通過後，即可舉行公民投票
 - (B) 所有公投案的通過門檻為合格選民數的過半數同意
 - (C) 行政院長可以發動公民投票來解決公共政策的爭議
 - (D) 預算、租稅、投資及人事等事項不得以公投來決定
9. 內政部於 2015 年 5 月間通過新版「宗教團體法」草案，規範宗教團體依法登記為「宗教法人」，草案規範宗教法人免徵房屋稅和地價稅，可有條件承租農地，但必須財務透明、財報經會計師簽證，違者最重可罰十萬元罰鍰。根據上文所述，就我國法律規定，下列何者正確？
- (A) 此一草案經內政部提交行政院院會決議後，送請總統公告後生效
 - (B) 此一法律規定對象是為宗教團體，因此依性質而言是屬民事法律
 - (C) 行政部門的草案須送請立法院經三讀程序通過並經總統公告實施
 - (D) 該草案對於宗教團體違反相關規定者施以罰鍰，故屬於刑事法律
10. 早期臺灣公務人員因為薪資偏低，因此退休後有所謂 18% 的優惠存款利率，但隨著整體經濟環境變遷與公務人員薪資結構的改善，這樣的利率常被質疑過高且不合理而主張刪除或減少。但享有該優惠存款的退休公務人員則認為是依據國家過去的規定辦理，故應受到法律的保障。對於限定公教人員退休所得上限，減少原得辦優惠存款金額的規定，是否違憲，大法官曾作出釋字 717 號解釋。請問從上述關於公務人員優惠存款的相關敘述推論，此一釋憲案的爭執點下列何者較有可能？
- (A) 依法辦理優惠存款，政府事後予以刪減之作法，是否違反信賴保護原則
 - (B) 先以高額優惠存款利率吸引退休人員存款後再刪減，是否違反誠信原則
 - (C) 銀行給予退休軍公教人員的存款利率優於一般民眾，是否違反平等原則
 - (D) 政府調整優惠存款，決策過程並未告知相關當事人，是否違反行政程序

11. 教育部對高中課綱進行微調，因為未依正當行政程序而引發教師、家長與民間團體的抗議，認為這根本是黑箱作業的課綱「違」調。臺灣人權促進會並對教育部提起行政訴訟，後經高等行政法院認為「課綱微調涉教育百年大計，影響師生及社會大眾甚鉅，應公開會議紀錄，使社會有知的權利及有檢驗監督的機會。」判決教育部敗訴。依照上述，教育部應屬違反何種行政程序的基本原則？
- (A) 資訊公開透明原則
(B) 禁止不必要的接觸
(C) 必須要適時迴避
(D) 不應有差別待遇
12. 承上題，教育部若不服判決結果，依照我國法律相關規定，可採取下述何種救濟途徑？
- (A) 提交公民複決
(B) 向最高法院提出抗告
(C) 上訴最高行政法院
(D) 由檢察總長提起非常上訴
13. 行政院院會在今年4月間通過《勞動基準法》修正草案，將法定工時縮減為單週40小時，加班上限每月54小時，若立法院審議通過，勞工最快明年將可全面週休二日。根據上述內容說明了《勞動基準法》的制定隱含了何種《民法》的趨勢？
- (A) 從契約自由到社會正義
(B) 從所有權絕對到所有權相對
(C) 從過失責任到無過失責任
(D) 從大政府制度到小政府制度
14. 前美國財政部長鮑爾森在其新書中指出「中國銀行系統的最大問題在於市場預期政府會對失敗的企業出手相救，所導致的道德風險。」因此鮑爾森說：「……金融機構，政府不該救，應該直接讓它倒。」根據鮑爾森的談話內容較屬下列何種政府角色的型態？
- (A) 小政府
(B) 大政府
(C) 萬能政府
(D) 警察國家
15. 許多人喝豆漿卻對黃豆的來源不清楚，而隨著基因改造作物的大量生產與其可能伴隨的未知風險，衛生福利部規定從今年6月1日起，加嚴基因改造食品的規範，含量超過3%的基因改造產品就必須標示「基因改造」，否則依法受罰。關於上述由政府強制廠商標示，不合規定者依法處罰的作法，是屬於何種行政行為？
- (A) 行政契約
(B) 行政指導
(C) 法規命令
(D) 行政規則
16. 由於南海蘊藏豐富油氣及漁業資源，且戰略地位重要，今年初中國工作船在南沙群島美濟礁利用礁盤建島，島上除了蓋機場，還有能讓油輪和戰艦出入停駐的港口，此舉引發國際間的議論，也使「東南亞國家協會」在今年4月間於吉隆坡召開的峰會，南海爭議成為主要的議題。關於「東南亞國家協會」若按國際組織的分類，應屬下列何者？

	政府間國際組織	非政府間國際組織
專門性	(A)	(C)
綜合性	(B)	(D)

17. 2009 年拍攝的《血色海灣》(The Cove)紀錄片，片中詳細描述日本太地町追捕海豚的情形，片中大量虐殺的不人道畫面，曾引起外界極大關注。而日本驅獵捕殺海豚問題，也終於引發國際撻伐！日本動物園水族館協會在今年 5 月間遭國際組織指摘，日本水族館引進不人道捕獲的海豚，違反倫理規範，而被停權處置。根據上述，日本應是屬於違反何種倫理？
- (A) 動物倫理
(B) 環境倫理
(C) 工作倫理
(D) 資訊倫理
18. 2015 年 5 月 1 日在義大利米蘭舉行的世博會如期開幕，但米蘭市區抗爭不斷，開幕當天下午上萬名「反世博」的民眾走上街頭，高喊「不要世博，要吃飽和富裕」，抗議官方高估舉辦世博的經濟效益，認為只會浪費納稅人血汗錢，增加義大利國內的社會不公。此一事件凸顯下列何種衝突？
- (A) 反對與贊成政府辦世博者背後有著分離主義的衝突
(B) 全球化可能僅對部分財團有利，但常加深貧富差距
(C) 觀光客雖帶來收入，但也製造垃圾造成環境的破壞
(D) 因該國政府貪腐又經濟表現不佳，辦世博徒增貪汙

19-20 為題組

英國在今年 5 月間舉行國會大選，選前民調顯示，保守黨與工黨支持率不相上下。但選舉結果保守黨在 650 席中獲得 331 席，工黨獲得 232 席，蘇格蘭民族黨則拿下 56 席，成為英國國會第三大黨。

19. 根據上述英國國會大選的選舉結果檢視，選後的政治體制下述何者較為正確？
- (A) 保守黨成為國會最大黨，與元首不同黨將形成政治僵局
(B) 保守黨掌握國會絕對多數，可單獨組閣並掌握行政實權
(C) 保守黨掌握國會多數，民選元首將任命保守黨擔任總理
(D) 該國行政與立法權相互制衡，故國會議員不能兼任閣員
20. 依據政府體制的特徵，下述何者會是該國政府體制所呈現的現象？
- (A) 該國首相對於國會通過的法案享有覆議否決權
(B) 國會有對元首提名重要部會首長的人事同意權
(C) 內閣可透過解散國會來解決重大公共政策爭議
(D) 若首相施政不佳，國會只能忍受其至任期屆滿

21-22 為題組

行政院為解決偏鄉醫療問題，以桃園縣復興鄉(現為桃園市復興區)為示範點，架設 Super WiFi，藉此建立遠距醫療系統，但卻因缺乏資源營運和維修，如今網路設備損壞、管理中心沒人管理，花 3000 多萬，卻成了山區蚊子館。

21. 根據上述例子，政府興建的公共場館與設施，常常到最後淪為蚊子館。若從增進公共利益的難題思考，造成此種現象的原因為何？
- (A) 因缺乏私有財產權造成共有財的悲歌
(B) 因醫療費用過高而導致居民無力使用
(C) 鄰避效應使民眾不願意與基地台為鄰
(D) 民眾都只想坐享其成而不願付出代價
22. 若立委揭露此一浪費公帑的事件，行政院相關部會首長表示願意檢討並著手改善此一問題。根據上述，應屬政府公共決策過程中的何種階段？
- (A) 政策執行
(B) 政策合法化
(C) 政策評估
(D) 政策規劃

23-24 為題組

美國無線電公司(RCA)是一家美商公司，其於 1969 年來臺設廠，在臺設廠期間長期傾倒有毒致癌物於工廠後方土地，導致廠區土壤及地下水嚴重汙染，並造成上千名 RCA 女工罹癌，死亡人數高達 200 多人。1999 年，RCA 受害工人成立「RCA 員工關懷協會」，展開漫長的訴訟之路，期間經歷 RCA 公司脫產與因為訴訟程序問題而敗訴，終於在 2015 年得到一審獲賠 5 億 6445 萬元的宣判結果。

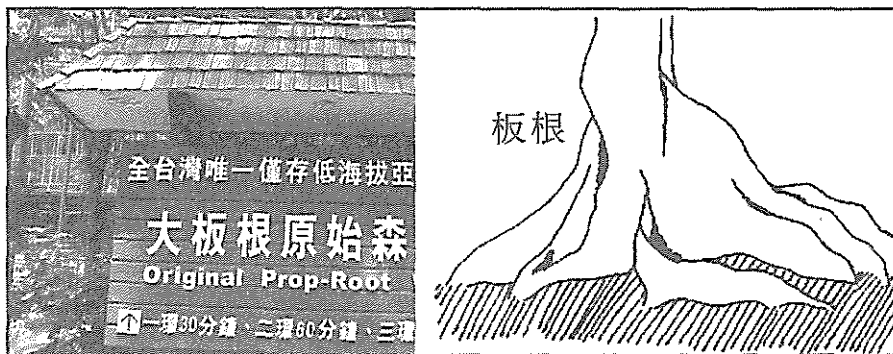
23. 臺北地院判 RCA 與湯姆笙公司須賠 445 名員工共 5.6 億元，其過程被形容為宛如電影《永不妥協》的翻版，雖然判賠金額有著天壤之別。2001 年時，RCA 自救會也曾向法院聲請假扣押，卻發現 RCA 早已脫產，由於受害員工多為弱勢勞工，不懂法律，也請不起律師。根據上述內容，若根據我國法律，這些受害勞工可尋求下列何者的協助為其辯護或提供諮詢？
- (A) 大法官
(B) 公設辯護人
(C) 法律扶助基金會
(D) 鄉鎮市調解委員會
24. 由 RCA 受害工人成立「RCA 員工關懷協會」為爭取受害工人能夠獲得理賠，展開漫長而辛苦的訴訟之路。關於「RCA 員工關懷協會」的性質敘述，下列何者正確？
- (A) 屬於非志願團體
(B) 屬於職業團體
(C) 屬於財團法人團體
(D) 屬於正式團體
25. 1653 年荷蘭人在普羅民遮街的北方興建了一座新城，名為普羅民遮城，此城除了紀念 1648 年荷蘭脫離西班牙獨立外，其興建對荷蘭人而言，有更重要的意義，我們應如何解讀該意義？
- (A) 驅逐西班牙人後，加強南部的防線，以防西班牙人再度來襲
(B) 因傳言國姓爺將攻打臺灣，荷蘭人加強臺江內海的防務工作
(C) 因漢人叛變動亂，為防止類似的事情再發生，所以興建該城
(D) 為強化與日本人的轉運貿易事業，興建該城作為貿易據點
26. 學者認為臺灣約在咸豐年間社會型態已漸由移墾社會轉型為定居社會，下列何者是學者判定臺灣社會轉型的依據之一？
- (A) 工商業興起、職業多元化取代原本的農業拓墾
(B) 社會領導階層由士紳轉為豪強、地主
(C) 男女老幼自然分布轉型為男多女少、壯丁多老幼少
(D) 祭祀對象由開臺祖轉為唐山祖
27. 某校的戶外教學探訪了基隆一座外國軍人的公墓，這座公墓埋葬了六、七百位的外國軍人，除了戰死與傷重不治者，多為水土不服而病故，公墓內還有一座「佛國陸海軍人戰死紀念碑」。有關該公墓的由來，我們應有的認知是：
- (A) 這是荷蘭人驅逐西班牙人時，為戰死的荷蘭士兵所建的公墓
(B) 這是牡丹社事件中戰死與病故的日軍
(C) 這是中法戰爭中戰死與病故的法軍
(D) 這是二次世界大戰中登陸戰死的美軍
28. 某生在研究自己家族歷史時，至戶政事務所查閱戶籍資料，發現自己的叔叔出生時命名為「李國勢言」，但後來被畫掉改為「李太平」，姨媽原名為「邱菊籬子」後來也一樣被畫掉改為「邱秀琳」，針對某生家族出現的現象，我們應如何解讀？
- (A) 日治皇民化運動的產物，先命日本名，領取政府的補助，其後又改回漢名
(B) 國民政府接收臺灣後，去日本化的政策，要求臺人改回漢名
(C) 因漢姓還保留應與皇民化運動無關
(D) 因戰後戶籍資料混亂，常有人名誤植的情形，這應只是其中的一個案例

29. 日治時期某組織成立時，被以往共同奮鬥的同志抵制與大肆批評，甚至還嚴禁自己的成員加入該組織。但 1931 年日本大肆取締臺灣政治與社會團體時，唯獨該團體還存在，直到 1937 年才自動解散，該團體最重要的成就為下列何事？
- (A) 推動臺灣農民組合的成立
 - (B) 組織臺灣工友總聯盟
 - (C) 臺灣人民可以選舉州、市、街庄協議員
 - (D) 致力推動臺灣共和國與蘇維埃政權的建立
30. 現年 87 歲的老婦人，回憶自己在高校時期躲空襲警報的場景，仍是心有餘悸，有時是和同學一起躲空襲警報，有時則是拉著弟妹的手躲在防空壕中默默祈禱。當時連住家附近未廣町的林百貨都受到戰火的洗禮，造成老婦人躲空襲警報的戰機主要是來自於哪個國家？
- (A) 蘇聯
 - (B) 日本
 - (C) 美國
 - (D) 德國
31. 春秋戰國處於紛亂動盪的時代，但諸子百家學說盛行，成為中國思想史上輝煌的時代，九流十家的學說源流，學者各有己見，如班固的《漢書·藝文志》即認為百家之學源自西周時期的百官，如儒家源於司徒，法家源於理官。對此說法，我們應有的認知是：
- (A) 班固為漢代著名的史家，他的說法一定正確
 - (B) 西周的學術是一元的，春秋戰國的學術是多元的，班固的說法一定是錯的
 - (C) 諸子百家的學說乃是為解決當時社會的亂象而產生，班固的溯源說無根據
 - (D) 學術本源自官學，班固的說法或有不妥，但並非無道理
32. 中國在某個朝代的知識分子因關心時政乃起而批評時政，稱為「清議」，但因主政者無法接受批評，因而造成知識分子被迫害的事件。對於該事件的敘述下列何者符合史實？
- (A) 迫害知識分子者為掌權的外戚
 - (B) 顧憲成於無錫東林書院評論時政得罪當權者而引爆事件
 - (C) 因該朝的創建者表彰氣節，使知識分子有以天下為己任的胸懷
 - (D) 最終導致宦官「挾天子以令諸侯」
33. 電影「聶隱娘」名揚國際，劇中描述唐公主嫁給魏博節度使以保大唐江山，如此設計的電影橋段，其時空背景應是：
- (A) 唐初，因帝國初建，政權不穩，有鞏固王權的必要
 - (B) 盛唐，因太宗伐東突厥，需要軍人的支持
 - (C) 盛唐，武則天稱帝，為鞏固其帝位，選擇與地方強權合作
 - (D) 中唐，安史之亂後，藩鎮割據，中央尋求地方支持
34. 某書記載：「夜五鼓，軍士集驛門，宣言策點檢為天子，或止之，眾不聽。遲明，逼寢所，太宗入白，太祖起。諸校露刃列于庭，曰：『諸軍無主，願策太尉為天子。』未及對，有以黃衣加太祖身，眾皆羅拜，呼萬歲，…」下列有關上述文字的敘述何者合於史實？
- (A) 當時因前方來報女真人入侵，所以都點檢領兵出征，乃發生此擁立事件
 - (B) 此軍人擁立、皇袍加身而稱帝的情事，乃是受到五代遺風的影響
 - (C) 該事件史稱奪門之變
 - (D) 該事件發生後，稱帝的都點檢繼續領兵出征

35. 縱觀中國學術思想的演變除了政治力的影響外，新學術往往都是不滿前一時期的學術而出現，如王學末流流於空疏貧乏，學者束書不觀，無益於國計民生，乃出現了何種學術？
- (A) 程朱的格物致知之學
 - (B) 考據學
 - (C) 經世致用之學
 - (D) 今文經學
36. 有一部小說如此描述著：「天父派了祂的小兒子來帶領我們趕走滿洲鬼子，讓我們回到和平的世道，在這個任務中，我是祂的護法，…走！跟我們一起去打天下，到時候你們要什麼樣的財富都有，你們會活在人間天堂裡。」這部小說所描述的事件，對大清帝國造成何種影響？
- (A) 強化中央政府的控制力
 - (B) 滿人地位不降反升
 - (C) 政府廢除釐金制
 - (D) 為日後軍閥割據的開端
37. 1981 年一位旅美數學學者攜妻、子返臺探親，但曾因捐款給美麗島雜誌社而遭警總帶走，隔天即陳屍在臺大研究生圖書館旁，此事件震驚海內外，最後與「林宅血案」一樣都成懸案，有關上述事件我們應有的認識是：
- (A) 臺灣在此時社會治安差，這只是其中的一個縮影
 - (B) 冷戰時期美蘇諜報戰在臺灣的角力
 - (C) 威權體制下白色恐怖的產物
 - (D) 兩岸軍事對峙時期，中共意圖製造臺灣內部的紛擾不安
38. 清末有一改革運動，開始推展留學教育，當時在容闈的提倡下派出第一批公費前往美國留學的幼童，詹天佑正是這批幼童中出類拔萃者。此改革運動有許多創新之舉，也培養了許多優秀的人才，但為什麼會結束？
- (A) 甲午戰爭敗於日本
 - (B) 慈禧發動戊戌政變
 - (C) 因為日俄戰爭爆發
 - (D) 因不滿皇族內閣的產生
39. 蔣中正在某一會議結束時的致詞：「…以往推翻帝制，掃蕩軍閥，和此次八年抗戰，兢兢業業艱苦奮鬥唯一的目的，無非是求獨立，求統一…我們當前唯一重要的問題，只是如何確保統一，…對於國內一切問題，不論遭遇任何嚴重形勢，總是抱定忍讓為國的決心，不惜委曲求全。」請問這是哪一會議？
- (A) 政治協商會議
 - (B) 國軍編遣會議
 - (C) 國民黨第一次全國代表大會
 - (D) 遷義會議
40. 他年紀輕輕就得了肺結核往生，但對民國所做的貢獻卻為人所稱頌，民間稱他為「再造共和第一人」，研究中國近代史的張玉法推崇他是「護國三傑」之一，他之所以獲得這樣的尊崇，是因為他做了何事？
- (A) 反對段祺瑞破壞臨時約法
 - (B) 推翻袁世凱的洪憲帝制
 - (C) 討平張勳主導的復辟事件
 - (D) 申討曹錕賄選當上總統

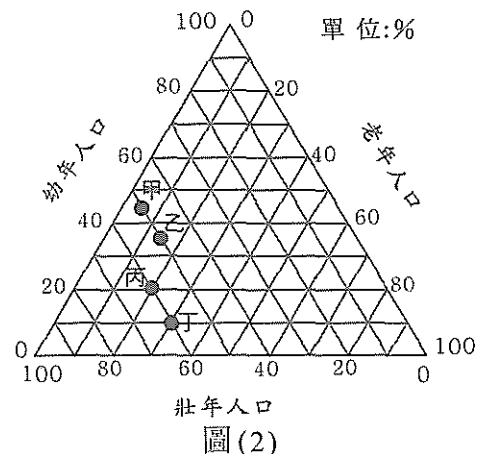
41. 習近平上臺後大力推動反貪腐的行動，回顧中共建政的過往，在 1950 年代也曾如火如荼的展開反貪行動，當年的反貪行動是指：
- (A) 鎮壓反革命
(B) 反右鬥爭
(C) 三反五反
(D) 文化大革命
42. 某個時期中蘇雙方因烏蘇里江中的小島爆發軍事衝突，雙方死傷數十人，此時中國的內部也紛擾不安，出現群眾運動，大批的青年學子在各地串連，要打倒反動學術權威，某個時期中國是發生了何事？
- (A) 六四天安門事變
(B) 文化大革命
(C) 知識分子思想改造
(D) 反右鬥爭
43. 臺灣越來越多人引進泰國的「四面佛」崇信，祂為天地萬物的創造者，雖然在華人世界與泰國信徒眾多，但在原創地印度卻幾乎沒有祂的廟宇，此神明應是印度教中的何位神明？
- (A) 梵天
(B) 帝釋天
(C) 濕婆
(D) 毗濕奴
44. 古埃及的「死亡之書」是指一段墓葬文書，早期書寫在棺廓或墓壁上，後來則有寫在莎草紙上，是協助死者通往來世之路的文書。有些「死亡之書」上繪製著一位著白衣、綠膚色、手持權杖的神明，因為每個人死後都要來到祂的面前接受審判，這位神明應是：
- (A) 太陽神—拉
(B) 生育之神—伊西斯
(C) 死神—阿努比斯
(D) 冥王—奧塞利斯
45. 有一部電影以中美洲的猶加敦半島為背景，描述一個男人保護愛人和孩子，為生存而從外族侵略者的關押和追捕中逃生的故事。片中呈現了金字塔的建造、紋身和身體穿刺、壁畫等，影片結束前則有外國船隻的到來。雖被抨擊不符史實，但仍勇奪三項奧斯卡金像獎。該片所設定的時間背景應在何時？
- (A) 11-12 世紀
(B) 13-14 世紀
(C) 15-16 世紀
(D) 17-18 世紀
46. 當文藝復興運動由義大利興起，傳至歐洲各地時，西班牙已是一個海外殖民的大國，坐擁豪華的財富，但文藝復興卻無法盛行，究其原因應是：
- (A) 宗教態度強硬
(B) 王權力量強大
(C) 貴族勢力過大
(D) 中產階級的力量強大
47. 某書對某民族的領袖有一段描述：「西元前 44 年，共和派議員不安，認為他終將稱王。二月，在一項典禮上，執政官將花環獻給他，並稱呼他為王。雖他拒絕，但反對他的那一派更為恐懼，於是策劃謀殺他，同年三月，他便被謀殺身亡，之後，其繼承者開創了帝國大業。」下列敘述何者是該民族的事蹟？
- (A) 曾與迦太基發生三次布匿克戰爭
(B) 大流士一世時發動波希戰爭
(C) 是腓尼基人在北非的殖民地
(D) 組織提洛同盟，成為希臘的霸主

48. 銀行興起於中世紀末，而在 18、19 世紀普遍發展，多數的銀行都是以借貸取息、操作金融商品的方式獲利，但有一種銀行卻嚴格執行宗教教義禁止放高利貸的規範，至今仍採借貸不取利息的方式在經營，此種銀行最早有地域性，只分布在該宗教盛行的地區，但近來也分布至其他地區，這是何種宗教教義規範下的銀行？
(A) 基督教 (B) 伊斯蘭教
(C) 印度教 (D) 佛教
49. 一名臺灣遊客在亞洲旅行體驗當地文化，日記中提到：「公車中央有一鐵製橫桿，把長車廂隔成一半，後頭全部清一色是蒙黑頭紗的女性。餐廳裡只有千篇一律的羊肉，一成不變的烤餅，含濃厚的豆蔻、肉桂味道，街頭販賣地毯與銅器、錫器，令人目不暇給。」請問：下列哪一段文字最可能會出現在此遊客的日記內？
(A) 旅館窗外放眼依舊是陽光、草原、針葉林以及迷路的馴鹿
(B) 擁擠的街道與無止境地鐵人潮，高樓也不遜於紐約、倫敦
(C) 禮拜樓傳來的蒼老聾音，讓人頓時精神肅穆莊嚴起來
(D) 這國家就像一座大監獄，政府懼怕人民出去與他人進來
50. 2001 年起西北太平洋及南海的颱風，採取「颱風委員會」各國所提供之名字來命名，總共有 140 個。請問：下列哪一國家並沒有提供颱風名稱之資格？
(A) 中國 (B) 印尼
(C) 日本 (D) 泰國
51. 圖(1)是臺灣某一森林遊樂區之介紹與主題圖繪，其中植物「板根」是因為樹木體型緣故，需由根中分出，以支撐本身之重量。請問：該森林遊樂區的介紹文字中，應寫著：「全臺灣唯一僅存低海拔亞□□」？



圖(1)

- (A) 溫帶灌木林
(B) 熱帶雨林
(C) 溫帶森林
(D) 寒帶針葉林
52. 若有四個國家分別處於「人口轉型」四階段：高穩定、早期擴張、晚期擴張與低穩定階段。請問：此四個國家的人口年齡組成，在圖(2)中最可能的順序為何？
(A) 甲乙丙丁
(B) 甲丙丁乙
(C) 丁丙乙甲
(D) 丁丙甲乙

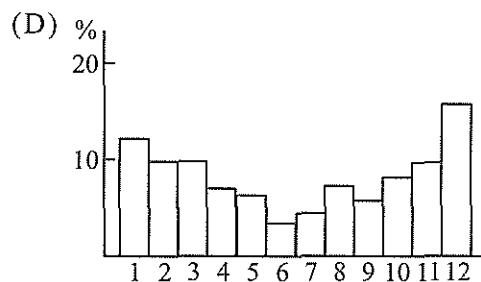
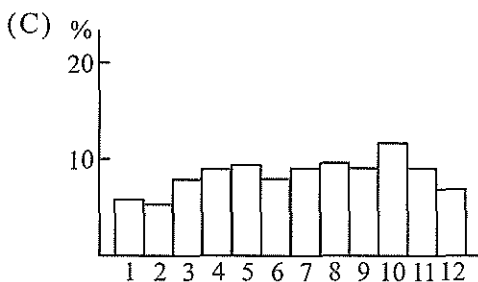
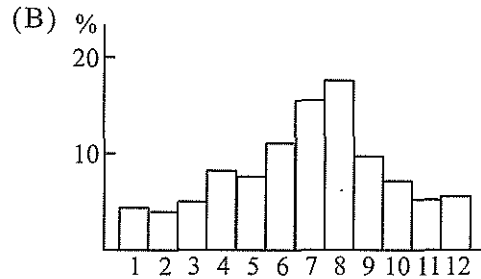
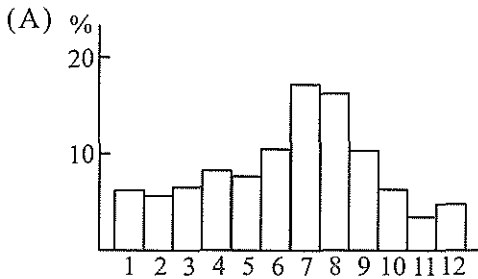


圖(2)

53. 海嘯的發生多與地震及海岸地形有關，海面產生大型波浪，逼入海岸甚至登上陸地。若不考慮近海深度、海底坡度及傳遞速度，單從「海岸線型態」來看，呈現深 V 字形的海岸，浪能最能集中，能推高波高，容易登陸並淹沒人為建物。請問：若僅以上述海岸地形判斷，臺灣哪一段海岸最可能有海嘯登陸？

- (A) 西部
(B) 南端
(C) 東部
(D) 北部

54. 各國的觀光業活動有其時間性，多與當地氣候狀況與擁有的觀光資源有關，以下四選項分別表示全年各月觀光人數占該年觀光人數之百分比。請問：哪一選項為「紐西蘭」？

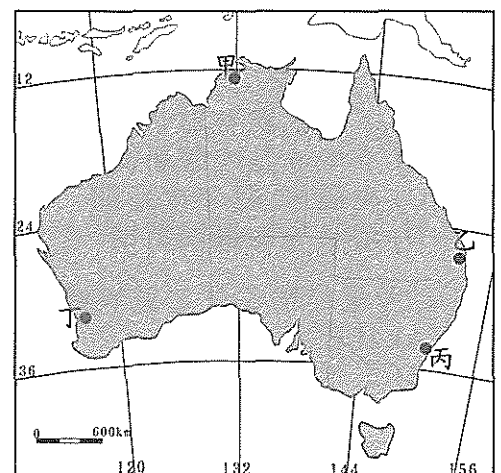


55. 若有某國家的都市體系原先呈現「符合等級一大小法則」之型態，後經過約百年之後，逐漸轉變為「首要型」之類型。請問：該國家百年來最可能出現哪一現象？

- (A) 政府領導人更迭頻繁
(B) 首都工業化腳步加快
(C) 對鄉村投資大幅增加
(D) 中小型城鎮數量驟增

56. 「這都市是 1869 年才開始有人定居，特別的是曾直接接受過『第二次世界大戰』戰火的侵襲，不過那些都比不上經常性的氣旋襲擊，1974 年聖誕節那次幾乎夷平了整個都市。這裡的人嗜喝啤酒，目的是消暑解悶，平均每人所喝的啤酒量，據說僅次於慕尼黑。」試問：文中敘述都市應位於圖(3)中何處？

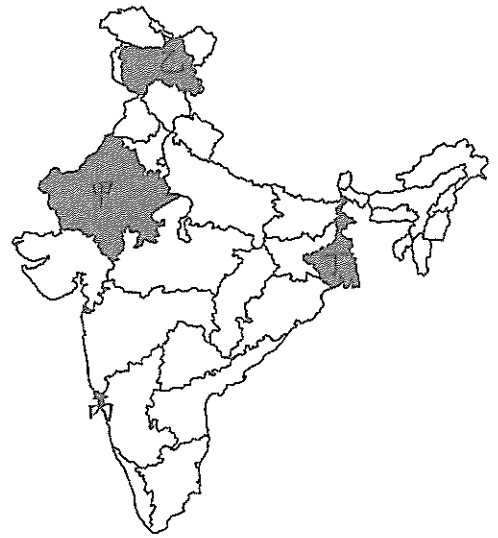
- (A) 甲
(B) 乙
(C) 丙
(D) 丁



圖(3)

57-58 為題組

關於印度的旅遊簡介上提到：「每年印度的旅遊最佳季節十分固定，大約有 3~4 個月分，但考量到印度緯度、高度與地形的差異，仍必須事先詢問代辦旅行社，或是查詢相關網路資訊才行。圖(4)是印度的分邦地圖，各地均有特殊觀光資源可欣賞，地區不同，感受不同。」請問：



圖(4)

57. 該旅遊簡介上應該明確標示出，印度的最佳旅遊季節是哪些月分？
- (A) 3 月~5 月
 - (B) 6 月~8 月
 - (C) 9 月~11 月
 - (D) 12 月~隔年 2 月
58. 若這趟旅程想要體驗「印度駱駝騎乘」與「終年積雪的雪線」景色，應前往哪二區域為最佳？
- (A) 甲、乙
 - (B) 甲、丙
 - (C) 乙、丙
 - (D) 乙、丁

59-61 為題組

美國夏威夷群島是由一系列的島嶼和暗礁所組成，呈現弧形貫穿太平洋，其中幾個大島範圍大致在 $18^{\circ}54'N$ 至 $22^{\circ}30'N$ 、 $154^{\circ}40'W$ 至 $160^{\circ}20'W$ 間，氣候溫和宜人，雨量豐富，其中考艾島(Kauai Island)的海邊，年降雨量高達 11,684 公釐。夏威夷多地震，最近一次是 1951 年 8 月 21 日當地時間凌晨 1 點，發生規模 6.9 之地震，沿海陡坡岩石墜落，還引發 3.6 公尺高的大浪。氣候條件造就豐富農產品，但直到 1837 年夏威夷建立第一座「種植園」，才開始發展其現代化農業；其中某項作物和臺灣淵源甚深，其品種被引回臺灣種植，甚至臺灣鄉間奔馳的「五分車」，也是從夏威夷引進的。請問：

59. 夏威夷雨量甚多的主要原因，除了地形以外，與哪一項關係最大？
- (A) 溫帶氣旋通過
 - (B) 盛行西風吹拂
 - (C) 東北信風常吹
 - (D) 熱力對流旺盛
60. 若臺灣新聞臺透過電報收到此一地震消息，則應立即出現在哪一段電視新聞，以告訴臺灣人民？
- (A) 下午 5 點整點新聞
 - (B) 下午 9 點晚間新聞
 - (C) 凌晨 12 點午夜新聞
 - (D) 清晨 5 點晨間新聞
61. 若考量作物生長之氣候條件，夏威夷哪一作物的品種，曾被引進臺灣種植？
- (A) 甘蔗
 - (B) 玉米
 - (C) 咖啡
 - (D) 可可

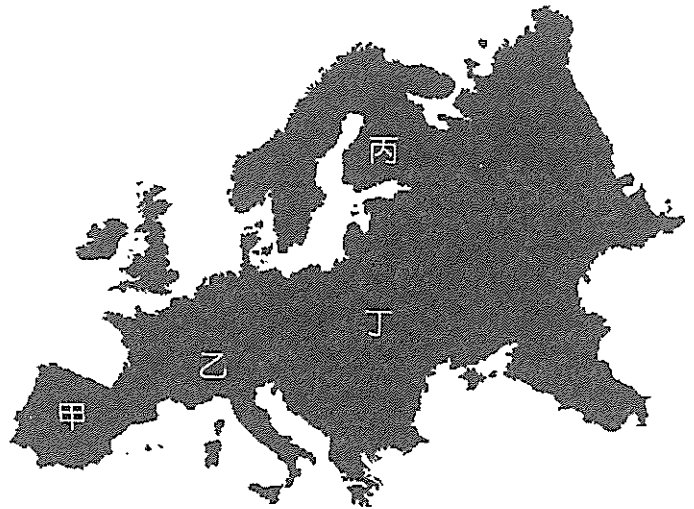
62-63 為題組

西歐國家能源耗用量大。其中電力需求量大，但因自然環境之故，在 1945 年以前即有以湖泊發展「水力」發電。

「石油」則需從國外進口，尤其在中東地區的產油國家裡都有自己的煉油設備；但是約在 1950 年代之後，西歐各國紛紛將煉油廠設備遷回西歐，以因應汽車增加與工業發展。請問：

62. 1945 年以前，歐洲從事「湖泊水力發電」的地區應在圖(5)中何處？

- (A) 甲、丁
(B) 甲、丙
(C) 乙、丙
(D) 乙、丁



圖(5)

63. 西歐國家將煉油廠移回本國，其原因與下列哪一事件的關係最小？

- (A) 歐洲煤鋼共同體的成立
(B) 產油國的國有化政策
(C) 蘇伊士運河區的動盪
(D) 煉油提取技術的改善

64-66 為題組

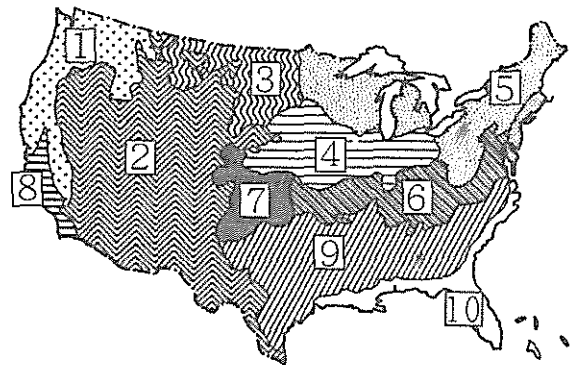
圖(6)是美國農業區圖，各分區與農業類型大致上與「氣候」有關。請問：

64. 圖中哪二區最可能有「熱帶栽培業」的特徵？

- (A) 2、8
(B) 9、10
(C) 3、4
(D) 6、7

65. 在小麥收割之後，還可以種植大豆，或是在四年內可種植 2 次大豆與玉米，是美國農業核心區的新變化。以上說法應出現於哪二區的交界帶上？

- (A) 3、4
(B) 4、7
(C) 2、7
(D) 7、9



圖(6)

66. 圖中哪一沿海農業帶因濃霧瀰漫、溫度適中，加上盆地地形，更加溫暖，適合檸檬、甜橙的種植？

- (A) 1
(B) 5
(C) 8
(D) 10

67-68 為題組

若要在某處選定設立一「國家森林保護區」，其目的除了遊憩之外，還要兼顧「水土保持、減少崩壞」發生，故以 GIS 來進行選址模型的建立，表(1)是建立模型之步驟與操作。請問：

表(1)

步驟	操作指令
找出所有森林地區 1 為林地，0 為非林地	分類
合併森林分類圖層中，所有屬性相同的多邊形	分組
找出距離公路或鐵路 0.5 公里之地區	地區分析
使用 DTM 數值資料庫，找出臨界坡度大於 35 度之多邊形	分類
找出非都市用地 1 為非都市用地，0 為都市用地	再分類
找出森林、非都市地區、離公路或鐵路 0.5 公里以上，以及臨界坡度大於 35 度的區塊	綜合分析
合併森林、非都市地區、離公路或鐵路 0.5 公里以上，以及臨界坡度大於 35 度的多邊形，輸出結果	歸納，建立圖層
使用 DTM 數值資料庫，找出森林中可設置觀景台之地點	設定條件模擬

67. 以上建立的分析模型中，並沒有使用哪一種 GIS 分析功能？
(A) 路網分析
(B) 地勢分析
(C) 疊圖分析
(D) 環域分析
68. 該模型實際上未完成，若要兼顧「水土保持、減少崩壞」，應該還要加入哪些資料圖層方可？
甲、地質分布與構造
乙、土壤類型與深度
丙、月均溫與年溫差
丁、地區水文資料
戊、最大驟雨與平均雨量
(A) 甲乙丙丁
(B) 甲丙丁戊
(C) 乙丙丁戊
(D) 甲乙丁戊

69-70 為題組

某經濟地理教科書提到：「技術直接影響企業發展。(甲) 生產著重操作效率，生產線上熟練與專注，能確保(乙) 生產量提升之優勢，並能降低成本。若生產流程中出了問題，將會影響整個生產體系的運作，使成本大幅提升，所以爲了降低這些不確定性，(丙) 最有效率的企業組織乃將生產的所有環節，全部都納入企業內部。但隨著新技術的發展，這種型態不再受到企業的青睞，反而是以在某些地域集中的中小型企業，能快速反應，(丁) 吸納相關『同業』進駐，透過交流與模仿，以及各類生產、人際網絡關係，共同完成生產，形成地方生產系統。」該段文字的註解還提到了臺灣工業化的經驗。請問：

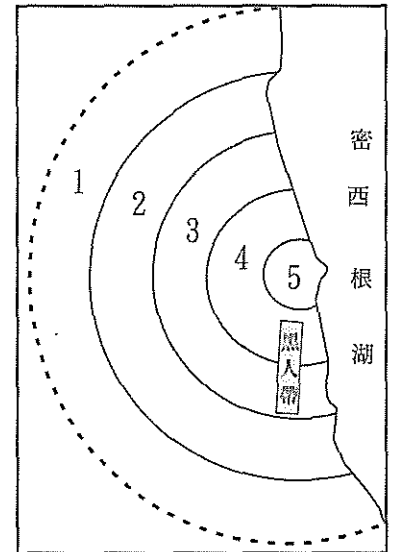
69. 石化工業號稱「由搖籃到棺材」都可生產，即是引文中的哪一項生產特徵？
(A) 甲
(B) 乙
(C) 丙
(D) 丁

70. 若要在(丁)段加註解，應該寫下哪一概念為最佳？
- (A) 專業分工
(B) 區位擴散
(C) 生命週期
(D) 產業群聚

71-72 為題組

圖(7)是美國內陸五大湖岸「芝加哥」的都市內部結構示意圖(5 為主要商業區)，呈現明顯圈狀分布。其中住在黑人帶的一名男性指出：「現在一定得要到郊區上班，但是卻到不了，搭公車要 2 小時，如果 8 點上班，那 6 點要出門，5 點就要起床了，要是碰上(甲)，就更麻煩了，根本動彈不得」。請問：

71. 哪一環帶最可能受「高失業率的衝擊，工作機會減少，衍生諸多社會、治安問題」？
- (A) 1
(B) 2
(C) 3
(D) 4
72. (甲)最可能是哪一現象？
- (A) 颶風
(B) 龍捲風
(C) 暴風雪
(D) 大地震



圖(7)