

臺中區國立高級中學

105 學年度學科能力測驗第二次聯合模擬考試

考試日期：105 年 12 月 20~21 日

社會考科

—作答注意事項—

考試時間：100 分鐘

題型題數：

- 單選題共 72 題

作答方式：

- 用 2B 鉛筆在「答案卡」上作答；更正時，應以橡皮擦擦拭，切勿使用修正液(帶)。
- 未依規定畫記答案卡，致機器掃描無法辨識答案者，其後果由考生自行承擔。

單選題 (占 144 分)

說明：第 1 題至第 72 題皆計分。每題有 4 個選項，其中只有一個是正確或最適當的選項，請畫記在答案卡之「選擇題答案區」。各題答對者，得 2 分；答錯、未作答或畫記多於一個選項者，該題以零分計算。

1. 公共電視文化事業基金會，簡稱公共電視，1998 年 7 月 1 日正式開播，是依據中華民國《公共電視法》而成立之公共媒體，不受政府、任何政黨及利益團體控制。其所製播內容，探討社會議題甚深，其中「公視學生劇展」，大量提攜臺灣影視大專人才，「PEOPO 公民新聞」的題材多元蔚成佳話。請問下列敘述何者正確？
(A) 公共電視之獨立且具媒體理想之性質應劃歸於「初級團體」
(B) 公共電視依法為公共媒體，屬於「第一部門」，不得從事任何營利行為
(C) 學生獨立製作之劇集提供公視學生劇展播映，是「媒體接近權」的展現
(D) 公民記者提供議題給「PEOPO 公民新聞」為「媒體使用權」之展現
2. 公共利益的「衡量標準」與「推動方式」相關，推動之結果也有所成敗，不只「國家公權力」必須付諸行動，輿論與公民團體之「倡議」與社會運動的多樣性亦同樣重要。對於公共利益的探討面向的說明，請問下列敘述何者正確？
(A) 網民對虐殺動物的人進行人肉搜索，符合「倡議」之範疇
(B) 前民進黨主席為廢核四運動絕食請命，為公共利益落實「公民不服從」
(C) 推動全民健保，繳納健保費享有相同醫療權益，符合「正義論」公平原則
(D) 網民臨時起意發起「路過」行政機關之行爲，符合「社會運動」特性
3. 某國國會總共有 400 席國會議員，選舉方式是先以政黨比例產生各政黨總席次，其政黨分配席次門檻與我國相同，其中各選區直選產生 300 名議員，本次投票結果如表(1)，根據本次投票結果，下列何者最為正確？

表(1)

政黨票得票率		選區席次	
甲	40%	甲	110
乙	35%	乙	142
丙	22%	丙	35
丁	3%	丁	13

- (A) 若該國的選舉制度更改為日本模式，甲黨總得席次將減少
(B) 該次投票結果，將使乙黨的政黨提名人員無人當選
(C) 本次國會席次分配中，丙黨是唯一得票率與得席率一致的黨
(D) 若該國為內閣制國家，丁黨因總席次過少無法進入內閣
4. 2016 年 4 月台塑越南河靜鋼鐵廠附近海域，大量魚貝類死亡，被越南政府視為「史無前例的環境汙染」。引發民眾不滿進行大規模示威抗議；越南政府召開記者會指稱，台塑廠排放廢水為禍首，台塑承認有責任，願賠償約 161 億元臺幣給受影響的民眾。請問下列敘述何者正確？
(A) 廢水引發之環境問題顯現增進公共利益所面臨之「共有財的悲歌」
(B) 越南民眾所發起之示威抗議活動是「全球在地化」性質之社會運動
(C) 開發中國家為經濟無奈犧牲環境，國際貨幣基金介入有助於緩解情形
(D) 越南民眾為保護環境而挺身而出，為捍衛消極人權之作為

5. 《長期照顧服務法》已於 2015 年通過，公布後兩年施行，為健全長期照顧服務體系，提供長期照顧服務，確保照顧及支持服務品質，發展普及、多元及可負擔之服務，保障接受服務者與照顧者之尊嚴及權益。若根據瓦薩克三代人權分類，請問《長期照顧服務法》與下列何者之人權範疇相同？
- (A) 青年社會運動團體爭取降低選舉年齡門檻至 18 歲
 - (B) 中國維權律師爭取法律工作者之工作權保護
 - (C) 中華民國自然生態保護協會以維護生命多樣性為宗旨
 - (D) 日本學生團體發起反安保法，反對解禁集體自衛權
6. 男高中生甲經常嘲笑同班男同學乙說話沒有男子氣概，並以模仿乙的語氣與動作為樂，並在社群網站大肆宣揚，引發乙不滿。乙向學校提出調查申請，學校根據調查報告，依規定記甲大過一支，甲不服故請求救濟。下列敘述何者正確？
- (A) 乙可依性騷擾防治法提出調查申請
 - (B) 乙的性傾向成為甲的攻擊標的
 - (C) 此案件的學校受理單位為該校學務處
 - (D) 甲不服懲處得向法院提出行政訴訟
7. 若將艾瑞克森心理社會危機理論與其他心理學學者的學說進行對話，下列何者敘述最為正確？
- (A) 佛洛伊德「兩性期」，建立性別認同十分重要，對應艾瑞克森「自我統整」任務
 - (B) 佛洛伊德「性蕾期」，重視異性友誼，對應艾瑞克森發展「完整無憾」之任務
 - (C) 艾瑞克森兒童「信任他人」的發展或危機可能與安斯沃提之依附類型互相呼應
 - (D) 艾瑞克森青少年「勤勉努力」的發展或危機，會受米德所提之參考團體影響
8. 澎湖縣依據《離島建設條例》於 2016 年 10 月 15 日舉辦博奕公投，澎湖縣選委會設置 114 個投開票所，讓 83469 名符合資格的公民投票。縣長陳光復呼籲且要求公務人員依法辦理公投。請問下列對於本次公投之敘述何者最為正確？
- (A) 澎湖博奕公投之通過標準與《公民投票法》之地方性公投標準一致
 - (B) 澎湖依法不得依據《離島建設條例》創制地方自治條例的條文
 - (C) 本次公投結果之法律效果未定，依法，行政院擁有最終決定權
 - (D) 縣長對公務人員的呼籲與要求為民主社會落實「司法獨立」之行爲
9. 現代民主社會中，以「代議民主」為主流，因此民意代表的選舉方式和素質與國家的整體發展息息相關。請問下列論述何者正確？
- (A) 英國為歷史悠久之民主國家，英國學者洛克的學說成為代議民主之濫觴
 - (B) 我國保障原住民參政權，故原住民立委選舉方式與區域立委一致
 - (C) 立法機關制定之法律若有違憲之虞，依然需經司法院違憲法庭之檢驗
 - (D) 我國區域立委之選舉結果與不分區立委席次之間，沒有排擠效應
10. 日前有新聞報導指出，在新北市開電子零件公司的一名男子，原定與未婚妻結婚，不料女方發喜帖後，男方卻以女方「信奉天主教儀式繁瑣」悔婚，女子父親找該男子與師問罪，要求他到女方家門下跪 4 小時洗門風悔過。其實「洗門風」在古代主要是約束女性貞操，後來演變為只要做錯事情，不論是通姦或是使人名譽受損，就要公開受罰。有關此類「洗門風」的作為在法律上的規範，下列敘述何者正確？
- (A) 允准，依法律「比例原則」，男子悔婚在先本就應受到相應的懲罰
 - (B) 允准，依法律「類推適用原則」，刑罰能以人民私下接受的方式為之
 - (C) 不允准，依法律「習慣法禁止原則」，洗門風尚未經法律明訂適用之
 - (D) 不允准，依法律「禁止溯及既往原則」，已犯的過錯不可私下懲處之

11. 小吳曾是年薪 500 萬的電子新貴，35 歲之後決定回老家務農，小吳返鄉後無償住在父親提供的房屋，每天協助父母整理家務後下田耕種，生活過得簡單樸實。根據上述內容，請問下列敘述何者正確？
- (A) 小吳下田耕種自給自足的產值不計入 GDP
 - (B) 小吳的 500 萬年薪可計入該生產年的 GDP
 - (C) 小吳未繳房租故房屋提供的勞務不計入 GDP
 - (D) 家務活動的產值雖無市場交易但可計入 GDP
12. 人民權利受到侵害，必須有完善的訴訟制度作為後盾，予以救濟。普通法院及行政法院之審級制度有所不同。請問有關審級制度，下列何者敘述正確？
- (A) 我國審級制度在行政法院採三級三審制，最高審級屬於高等行政法院
 - (B) 為保障人民權益，民事訴訟中金額小或簡單的案件，均採三級三審制
 - (C) 不服臺中地方法院判決的被告，法定期限內應向臺北高等法院提出上訴
 - (D) 最高法院針對已經調查清楚的事實，認定適用的法律是否正確，此為法律審
13. 2016 年 9 月，行政院宣布數位影音資料館網站開站，除扮演政策傳遞溝通平台，另將提供線上直播觀看行政院重要活動影音。為使民眾迅速掌握政策資訊，影音館特別強化即時性資訊揭露，全程實況轉播行政院長重要行程活動及記者會等影音內容，有助增進全民瞭解政策形成與推動過程。請問上述內容屬於下列何項正當行政程序？
- (A) 陳請
 - (B) 迴避
 - (C) 政府資訊公開
 - (D) 聽證制度
14. 新聞報導指出，某縣政府爆發無法如期支付廠商工程款，以及延緩發放軍公教薪資的財務危機，縣府財務狀況惡化，收入與支出嚴重失衡，引起監察院的關切，監察委員呼籲各地方政府要正視預算編列執行及債務舉借的問題，以避免地方債務問題持續惡化。請問以下有關政府收入與支出的敘述，何者正確？
- (A) 民眾繳納申請戶籍謄本的工本費屬於政府的規費收入
 - (B) 政府因發行公債而支付的本金與利息屬於政府的投資性支出
 - (C) 縣政府發放的軍公教人員的薪資屬於政府的移轉性支出
 - (D) 公營事業的盈餘多年來都是我國政府最主要的收入來源
15. 颱風肆虐，宜蘭三星蔥來不及搶收，大量的三星蔥不是泡在水裡就是被風吹得東倒西歪，蔥的庫存大大銳減，農民無法立即提高產量，導致三星蔥供不應求。請問以下有關三星蔥價格措施以及對經濟效率或福祉影響的敘述，何者正確？
- (A) 降低三星蔥價格可提高供給數量，增加生產者剩餘
 - (B) 提高三星蔥價格可降低供給數量，增加消費者剩餘
 - (C) 提高三星蔥價格可降低需求數量，提升整體經濟效率
 - (D) 限制三星蔥維持在原有價格，可讓經濟效率的損失達到最低
16. 2016 年農曆過年前夕，南臺灣地震導致維冠大樓倒塌，媒體上熱烈討論防災方法及逃難步驟，然而，臺灣位處地震帶，所有的房屋都隨時處於震災的風險，因此如何降低震災對全民的傷亡及財產損失，同時在房屋交易時藉提高資訊的透明度，以保障雙方權益及減少糾紛，可成為未來政府修法方向的參考。請問：針對前述資料的說明，下列何者正確？
- (A) 新建的房屋存在共有財產悲歌的問題
 - (B) 市場上對預售屋的供給遠大於需求
 - (C) 政府的價格管制使得市場缺乏競爭
 - (D) 房仲與消費者之間存在資訊不對稱

17. 申請加入跨太平洋夥伴協定(The Trans-Pacific Partnership, 簡稱 TPP)已是臺灣重要經貿政策的一環, 由於 TPP 的 12 個會員國與臺灣經貿關係緊密, 故最明顯的效益就是外國產品輸入國內可以降低關稅。請問: 在其他條件不變的情況下, 有關我國進口豬肉關稅降低的效果, 下列敘述何者正確?
- (A) 將減少該產品之進口量, 因此政府的關稅收入將減少
 - (B) 將增加該產品之進口量, 因此可能不利國內的生產者
 - (C) 將降低該產品在國外的售價, 因此不利國外的消費者
 - (D) 將提高該產品在國內的售價, 因此國內的消費量將減少

18-20 為題組

- ◎ 2016 年 6 月 24 日英國脫歐成功, 前首相卡麥倫下台負責, 繼任者為同屬保守黨且原為內閣大臣的梅伊, 梅伊宣布 2017 年 3 月底前啟動里斯本條約第 50 條, 展開脫離歐洲聯盟談判, 強硬的談判立場引爆英鎊連日重挫, 兌美元匯價創下 31 年來最低水準。梅伊(Theresa May)計劃在國會提出「大廢除法」(Great Repeal Bill), 為廢除 1972 年英國簽署的「歐洲共同體法案」(European Communities Act)鋪路。由於在野黨工黨目前陷入黨政重整旗鼓期間, 無力回應脫歐日程表之議題, 政壇預測英國脫歐日程將成梅伊意志導向之下的結果, 一旦 2019 年 3 月底英國正式脫歐, 「大廢除法」立即生效, 英國將重拾主權獨立。(改寫自《中央通訊社特派專欄》)
18. 根據英國的政治體制, 對應脫歐事實所造成之政治效應, 下列敘述何者正確?
- (A) 前首相卡麥倫為此下台, 為民主政治中「任期政治」之體現
 - (B) 首相梅伊任職首相前即具國會議員身分, 就任首相後依然不變
 - (C) 梅伊以國家元首之身分向國會提案「大廢除法」, 國會不得拒絕
 - (D) 若脫歐議題持續延燒, 英國女王可直接解散國會, 國會將重新改選
19. 梅伊的脫歐行程表, 引發所屬的保守黨內部對於脫歐形式的討論, 各項臆測層出不窮, 下述為後續效應之沙盤推演, 何者正確?
- (A) 保守黨內反梅伊路線之黨員可策動罷免案, 罷免梅伊首相職務
 - (B) 國會所支持的脫歐政策若與梅伊不同, 梅伊可呈請英國女王覆議
 - (C) 梅伊以首相之權提出脫歐行程表是公共政策過程中政策制定階段
 - (D) 梅伊當選保守黨魁而任首相, 未經國民同意, 脫歐政策不具合法性
20. 歐洲聯盟自 1993 年成立以來, 致力於區域經濟整合也獲得不可小覷的成功, 英國脫歐成功被視為歐盟的挫敗。下列敘述何者正確?
- (A) 歐洲聯盟為政府型國際組織, 強調成員之間雙邊外交的整合成果
 - (B) 歐洲聯盟歷經 13 年整合成功通過歐盟憲法, 英國將為歐盟憲法之缺角
 - (C) 世界銀行(World Bank)對於英鎊走勢疲軟對貨幣市場之影響最為關注
 - (D) 成員國與歐洲聯盟進行的國防外交談判是國家安全目的之實踐

21-22 為題組

- ◎ 某天, 國中一年級的阿寶與死黨大雄相約去逛 3C 賣場。當他們走進店裡時, 店員主動拿了最新款的電玩讓他們試玩。阿寶很久之前就想擁有這款電玩, 只是爸媽一直不同意。後來阿寶禁不起誘惑, 立刻回家將媽媽給的補習費取出, 拿去買電玩。最後, 阿寶父母知道了非常生氣, 要求將電玩退貨, 請店家將已支付的費用返還, 最後雙方各退一步, 店家退還 6,000 元與消費者達成和解。

21. 根據上文敘述，請問阿寶可以自己決定購買電玩嗎？
- (A) 不可以，阿寶屬於限制責任能力人，因此不得從事契約買賣等行爲
 - (B) 不可以，阿寶屬限制行爲能力人，法定代理人得拒絕此買賣合約成立
 - (C) 不可以，民法規定父母行使親權僅限定教育層面，不得干涉阿寶生活消費
 - (D) 可以，電玩爲學生日常生活所需之娛樂，阿寶下訂後契約便直接生效
22. 下列關於買方及賣方所達成的和解敘述，何者正確？
- (A) 此和解屬訴訟外之和解，和解僅具契約之法律效力
 - (B) 此案件須由發生糾紛以外的第三人擔任和解人
 - (C) 此案件爭訟金額達 3,000 元以上，因此不得進行和解
 - (D) 因家長當時並未隨同購買，因此本案件不得進行和解

23-24 爲題組

- ◎ 2016 年 9 月，行政院勞動部基本工資審議委員會決議：基本工資明年元旦起漲百分之五，月薪從 20008 元調整至 21009 元。依《勞動基準法》第 21 條規定，工資由勞雇雙方議定之，但不得低於基本工資。
23. 請問：試就《勞動基準法》所隸屬的法律類型，下列組合何者正確？
- 甲、私法
 - 乙、社會法
 - 丙、實體法
 - 丁、不成文法
- (A) 甲乙
 - (B) 乙丙
 - (C) 甲丁
 - (D) 丙丁
24. 請問：從政府干預市場經濟的角度討論，基本工資屬於何種管制？
- (A) 價格下限
 - (B) 價格上限
 - (C) 數量管制
 - (D) 間接管制
25. 1945 年 7 月底，會議召開前一天，原子彈試爆成功，會議中討論：(1) 關於蘇、美、英、法 4 國占領德國的基本原則是：應使德國非軍國主義化、民主化，肅清納粹主義，消滅壟斷集團，重建德國經濟。(2) 承認了新成立的波蘭全國統一臨時政府，並確定了波蘭的疆界問題，會議決定設立蘇、美、英、法、中 5 國外長會議，負責準備同歐洲戰敗國的和約。(3) 以美、英、中 3 國共同發表宣言，敦促日本立即無條件投降，宣布了盟國占領日本後將實施的基本原則。請問這是指哪一次會議？
- (A) 德黑蘭會議
 - (B) 開羅會議
 - (C) 波茨坦會議
 - (D) 雅爾達會議
26. 清末民初的學者王國維在《殷周制度論》中對於周代的某一制度作了以下的評論：「任天者定，任人者爭，定之以天，爭乃不生」，關於他所評論的解讀，最可能是下列何者？
- (A) 這是在評論宗法制度，認爲繼承權應由上天所安排的嫡系諸子出生序決定
 - (B) 這是在評論宗法制度，認爲繼承權不應交由上天所安排的出生次序來決定
 - (C) 這是在評論封建制度，認爲繼承權應該由每個兒子後天的努力程度來決定
 - (D) 這是在評論封建制度，認爲繼承權不應該只看個人後天的努力程度來決定

27. 拿破崙曾說：「過去我不曾為災難而成名。我曾經戴著法國的皇冠與義大利的鐵製冠冕，而現在英國給了我一頂更大的、更加榮耀的——救世主的頂戴——一頂荊棘之冠。」對於這位曾經使歐洲皇冠掉滿地的一代英雄，根據史實如何來解讀拿破崙這段話呢？
- (A) 「法國的皇冠」因他曾是法蘭西第一帝國的建立者
(B) 「義大利的鐵製冠冕」因出生於科西嘉島，所以自稱是義大利國王
(C) 英國給他一頂「荊棘的皇冠」，指的是他投降英國，英國將他放逐至厄爾巴島
(D) 「我不曾為災難而成名」，指從未打敗戰
28. 顧炎武在《日知錄》對於春秋與戰國兩時期的不同之處作了以下的評論：「春秋之時，猶尊禮重信，而七國則絕不言禮與信矣。春秋時猶宗周王，而七國則絕不言周矣。春秋時，猶重禮聘享，而七國則無其事矣。春秋時，猶論宗姓氏族，而七國則無一言及之矣。春秋時，猶宴會賦詩，而七國則不聞此矣！春秋時猶有赴告策書，而七國則無有矣。邦無定文，士無定主，皆變於此百三十三年之間。」關於這段話的解讀，下列敘述何者正確？
- (A) 春秋時周天子維持著一定的地位，到了戰國時仍能對七國發號施令
(B) 春秋時諸侯之間仍然會遵守盟約的約束，但戰國時列國則無視盟約
(C) 春秋時諸侯之間視宗法制度於無物，但戰國時各國卻重視宗法制度
(D) 春秋時諸侯間未曾奔走告知禍福之事，但七雄間卻鄭重的相互宣達
29. 當代學者探討某古文明，他們突然離開他們居住的城市，但廟宇、祭司宅邸、金字塔和石碑目前依然存在。究竟發生什麼事？他們是離開還是滅絕？學者看法不一；氣候生態學者認為是氣候逐漸暖化，到西元 9 世紀末，活動的空間，已經開始高於臨界氣溫，攝氏 22 度等溫線朝北移動到北緯 20 度附近，因此病媒蚊得以存活繁殖。瘧疾大流行爆發，人口大量死亡，存活者向北遷徙到比較寒冷乾燥的猶加敦半島和西北方高地，根據上文可能是針對哪一個古文明的研究？
- (A) 印加 (B) 馬雅 (C) 埃及 (D) 阿茲特克
30. 《漢書·匈奴傳》提及在漢高祖死後，冒頓單于曾經給呂后的一封信如下：「尊貴的太后陛下，我冒頓是孤獨寂寞的君主，生於沼澤，長在草原，我多次到邊境來，都希望能到中原遊覽一番。陛下獨立寡居，也是孤獨寂寞，我們兩個寡居的君主都很不快樂，無以自娛，還不如以己所有，換己所無。」關於這封信的解讀，下列何者適當？
- (A) 這是封冒頓單于給呂后的求愛信，因為冒頓單于愛慕呂后已久
(B) 這是封冒頓單于想延續和親關係而寫給呂后希望迎娶公主的信
(C) 從匈奴觀點來看，雙方在和親關係下，冒頓迎娶呂后並無不妥
(D) 從漢人觀點來看，敵強我弱下，和親是確保和平的不得已選擇
31. 某讀書會小組介紹共讀書籍：「英王查理斯愛不釋手；克倫威爾珍藏著它的手稿影本；普魯士弗雷德里克大公把它作為自己決策的依據；路易十四，這位赫赫有名的法國君主，每晚必溫習此書，其言：不讀此書不能高枕而眠；拿破崙對此書也百讀不厭，並寫滿批註；希特勒放在床邊經常從中汲取力量；墨索里尼稱之為政治家的指南。」請問這應該是下列哪一本書？
- (A) 薄伽丘－《十日談》
(B) 馬基維利－《君王論》
(C) 摩爾－《烏托邦》
(D) 伊拉斯莫斯－《愚人頌》

32. 「甘蔗種植以閩粵兩省最多，粵人開糖房者多致富，因此東莞等州縣的蔗田面積幾與稻田相等。福建……，泉州甚至出現蔗田排斥稻田情形。……經濟作物種植不斷擴大，糧食作物相對減少。」關於上述的狀況，最可能出現在下列哪一個朝代？
(A) 唐代 (B) 宋代 (C) 元代 (D) 清代
33. 某學者論述某場戰爭後的西歐形勢：「這個時期，義大利文藝復興運動逐漸衰退，宗教戰爭的餘波亦告平息，神聖羅馬帝國分崩解體，西班牙帝國衰退，逐漸淡出國際競爭。歷史的新舞台則由荷蘭、英國、法國扮演主角。不過，荷蘭基礎不穩，英國在 17 世紀大半受困於內部的糾紛，唯獨法國鋒芒畢露，傲視全球，在路易十四的縱橫捭闔下，第一次在歷史上成爲舉足輕重的要角。」請問某場戰爭是指下列何者？
(A) 七年戰爭 (B) 三十年戰爭
(C) 英法百年戰爭 (D) 玫瑰戰爭
34. 清·康熙 51 年(1712)，清聖祖下詔曰：「五十年以後，謂之盛世滋生人丁，永不加賦。」意思是說，以康熙 50 年的全國人口稅總額爲定額，此後新增的人口不再課徵人口稅。請問康熙皇帝的這個政策造成了什麼影響？
(A) 人口稅的增加 (B) 土地稅的增加
(C) 人口數的增加 (D) 可耕地的增加
35. 房龍《人類的故事》描寫 19 世紀的歐洲：「一部分人致力於戰爭」，另一部分人「在實驗室裡探求大自然的秘密」。請問對於這個世紀的敘述下列何者正確？
(A) 德國統一，成爲歐洲保守主義的領頭羊
(B) 物理學、天文學因玻璃發明而有突破
(C) 法國結束帝制確立共和政體
(D) 因工業革命使英國積極派遣使者，以和平簽約方式打開海外市場

36. 表(2)爲歷次日軍在臺軍事行動的傷亡人數統計表：

表(2)

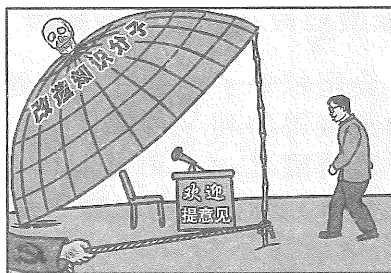
事件	總兵力	死亡		傷病(人次)	
		戰歿	病歿	傷	病
牡丹社事件	3,658	29	561	不明	20,000
甲午戰爭-澎湖之役	5,500	甚少	1,000	甚少	700
乙未之役	76,049	164	11,642	515	26,094

從表(2)所顯示的數據來看，日治時期臺灣總督府的哪一項措施，可說是根據這些戰爭經驗痛定思痛之後的結果？

- (A) 永久軍事設施的修建
(B) 公共衛生政策的推動
(C) 皇民奉公運動的推行
(D) 抗日份子的嚴格取締
37. 美國在這場「有史以來花費最多，最爲慘酷但又毫無價值的戰爭中」不但耗損了過多國家資源，國內反戰的聲浪也使社會動盪不安；從甘迺迪總統陷入戰場的泥沼，詹森總統更派美軍正式參戰，請問下列敘述何者正確？
(A) 因爲越戰，美國恢復對臺灣援助
(B) 因美參加越南剿共戰爭，因此簽訂中美共同防禦條約
(C) 尼克森總統政策改變，美軍退出越南戰場
(D) 戰後簽訂日內瓦協定，承認其獨立

38. 1684 年清帝國將臺灣納入版圖，設一府三縣治理，由於擔心臺灣再度成為海盜的巢穴及反清復明的根據地，所以在施政上顯得十分消極，在其諸多消極政策中，以「渡臺禁令」對臺灣的影響最為重大。請問下列何者是渡臺禁令所造成的影響？
- (A) 平埔族人口減少
 - (B) 郊商階級的興起
 - (C) 開臺進士的出現
 - (D) 土牛紅線的形成
39. 他們試圖從理論上證明封建制度的不合理，提出一套哲學理論政治綱領和社會改革方案，要求建立一個以「理性」為基礎的社會，他們用政治自由對抗專制暴政，用信仰自由對抗宗教壓迫，用自然神論和無神論來摧毀天主教權威和宗教偶像，用「天賦人權」的口號來反對「君權神授」的觀點，用「人人在法律面前平等」來反對貴族的等級特權，進而建立資產階級的政權。根據上文的敘述這最有可能是什麼時代的主張？
- (A) 文藝復興
 - (B) 科學革命
 - (C) 啓蒙時代
 - (D) 戰間期
40. 「肥料換穀」是 1950、1960 年代臺灣實施土地改革的過程中，很重要的配套措施，其實施方式是：農民必須按官訂比率用穀物與政府交換肥料。交換比率從 1949 年 1.5 公斤的肥料(硫酸銨)對 1 公斤稻穀，1950~1960 年間為 1:1，1967 年的比例為 1:0.85。但實際上化肥的國際價格卻遠低於稻穀的價格，以 1960 年的國際價格為例，每噸硫酸銨為 41 美元，稻穀則為 145 美元。從這些數據來看，下列對「肥料換穀」政策的評論，何者較為恰當？
- (A) 此一政策對農民有利，以穀換肥可使農民餘糧得以消化不致穀賤傷農
 - (B) 此一政策對農民不利，因農民被迫以高於市價的價格來換取所需肥料
 - (C) 此一政策對政府有利，強迫農民以穀物換取化學肥料有助於農業發展
 - (D) 此一政策對政府不利，長期以高價肥料換取低價稻穀造成財政的虧損
41. 「日本既已加入，我若不參加，日本對青島勢必染指掠奪」，而「德國雖系當今之強國，但眾怒難犯，料其難以取勝。……將來協約國取得勝利，中國將成局外之人，而我國參加，那將迥然成另一局面。到時中國也是戰勝國之一，和會上有我一席之地，必將提高中國之國際聲譽。」針對上文所提出的意見，對中國的影響，何者正確？
- (A) 中國參與第一次世界大戰，經巴黎和會取回山東權益
 - (B) 府院衝突，國務院強行以投票方式通過參戰案
 - (C) 袁世凱因日本要脅之故，簽署一次大戰參戰案
 - (D) 中國為戰勝國，獲得國際肯定，戰後另訂平等新約
42. 八堡圳於 1719 年完工通水；貓霧揀圳上埤於 1723 年，下埤於 1733 完工通水；瑠公圳於 1760 年完工通水。鹿港於 1784 年開放與泉州蚶江對渡；八里坌於 1788 年開放與福州五虎門對渡。關於以上年代資料的解讀，下列敘述何者正確？
- (A) 從年代來比對，可知清代臺灣的開發順序是先南後北再中部
 - (B) 從區域來分析，可知道清代臺灣的開發是內陸平原先於港口
 - (C) 從內容來判斷，港口的開放是因為內陸平原的開發已經完成
 - (D) 從水利來思考，中部有二個水利工程可知物產比北部要豐富

43. 1858年11月1日英女皇在印度阿拉哈巴德及印度其他大城市所舉行的大典正式公告：「奉天承運，大不列顛與愛爾蘭聯合王國，及歐洲、亞洲、非洲、美洲、澳洲所有殖民地與屬地的□基於各種重大的理由，經過國會上議院與下議院集會一致決議，同意接受在此以前由東印度公司所掌管，現在交託給我們印度領土上的政府。」、「我們譴責那些蠱惑群眾發動叛亂的野心分子，我們平亂的強大力量已在戰場上展示…」這是哪一位女皇所發表的詔令？對日後印度局勢發展敘述何者正確？
- (A) 伊莉莎白一世，結束帖木耳汗國
(B) 維多利亞女王，結束東印度公司的統治權
(C) 伊莉莎白二世，結束蒙兀兒王朝的統治
(D) 維多利亞女王，同年他兼任印度女皇
44. 中華民國政府於1950年頒行《地方自治綱要》，在臺灣開始推動地方自治，依此綱要陸續進行一連串的地方首長、議員選舉，唯獨缺少了哪一項？
- (A) 鄉鎮縣轄市長
(B) 縣、省轄市長
(C) 省議員
(D) 省、直轄市首長
45. 19□□年12月22日就在各派與各方的想法錯綜交會當中，最後整合出五項主要協議：「一、改組政府，驅逐親日派。二、釋放政治犯，保證人民的自由與權利。三、停止內戰，一致抗日。四、召集各黨各派各界各軍的救國會議，決定抗日方針。五、與同情中國抗日的國家，建立合作關係。」請問這是何年的協商？對日後中國的局勢發展有何影響？
- (A) 1924年，國民黨聯俄容共後與第三國際的協商
(B) 1936年西安事件後，國共合作抗日，對日宣戰
(C) 1936年國共停止內戰，日本加速侵華行動
(D) 1945年抗戰結束後，國共會談協議組聯合政府
46. 學生欲上台做報告，以五張圖(甲~戊)來說明毛澤東在位時發動的運動，按時間先後排序下列何者正確？



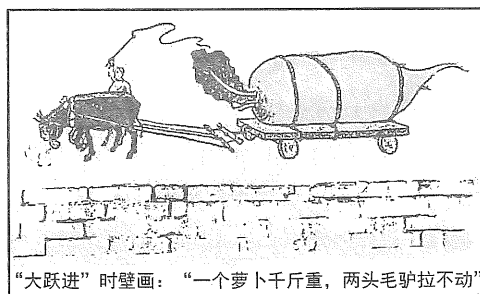
甲



乙



丙



丁



戊

- (A) 丙甲乙丁戊
(C) 戊乙丙甲丁

- (B) 丙丁乙戊甲
(D) 戊丙甲丁乙

47-48 為題組

◎ 清代自道光朝之後，陸續發生了不少的戰爭，圖(1)為清末某次戰役交戰雙方的進攻路線圖，試回答下列問題：

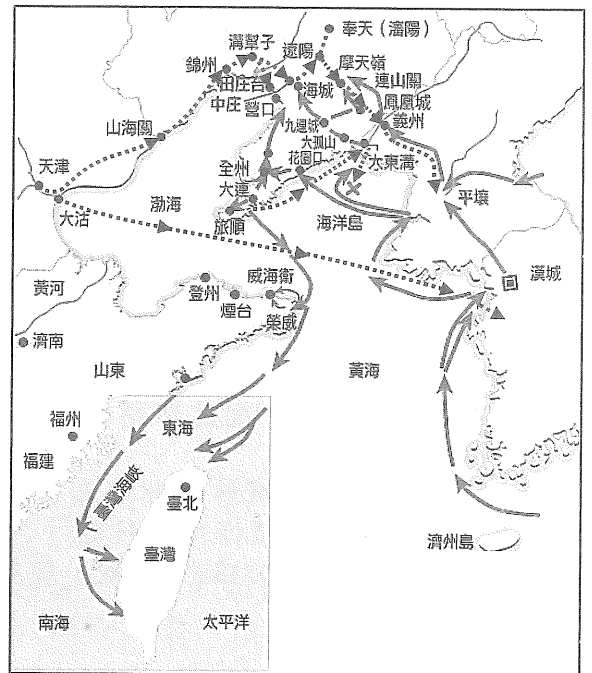
47. 圖(1)的這場戰役對於日後中國歷史的發展造成了重大的影響，請問這些重大影響有哪些？

- 甲、日本勢力自此進入中國東北的滿洲地區
- 乙、戰爭結果成為日俄兩國關係交惡的因子
- 丙、促使列強加緊侵略中國，造成瓜分危機
- 丁、法國因為此戰役而完全取得越南宗主權
- 戊、清廷將臺灣與澎湖群島永遠割讓給日本

- (A) 甲乙丙
- (B) 甲丙戊
- (C) 乙丙丁
- (D) 乙丙戊

48. 這場戰爭結束之後，造成了哪一個政權的出現？

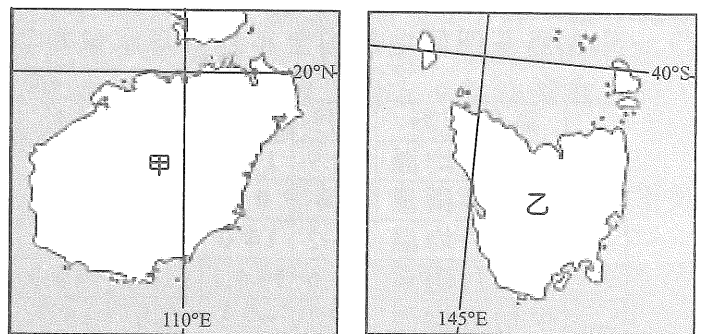
- (A) 臺灣民主國
- (B) 大明慈悲國
- (C) 太平天國
- (D) 滿洲國



圖(1)

49. 圖(2)中的甲、乙為全球某兩個島嶼，請問下列關於兩地自然環境的比較，何者正確？

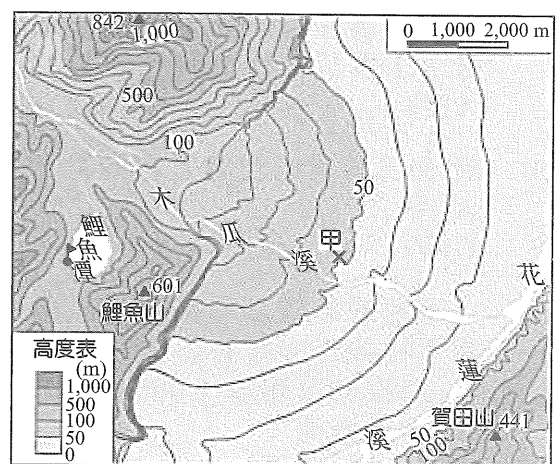
- (A) 甲的島嶼成因為大陸沉水島、乙則為火山島
- (B) 受地形與盛行風向的影響，甲的降水量分布由東向西逐漸減少，乙則由西向東減少
- (C) 甲屬於熱帶雨林氣候、乙為溫帶海洋性氣候
- (D) 甲、乙島上的地形皆以新褶曲高山為主，相對高度大



圖(2)

50. 圖(3)為臺灣某處的等高線地形圖，對於居住於甲地(房舍為兩層樓透天住宅，圖中X處)且平日善於觀察生活周遭環境的李小明(務農，於住家旁經營蔬果農場)而言，下列哪一種說法正確？

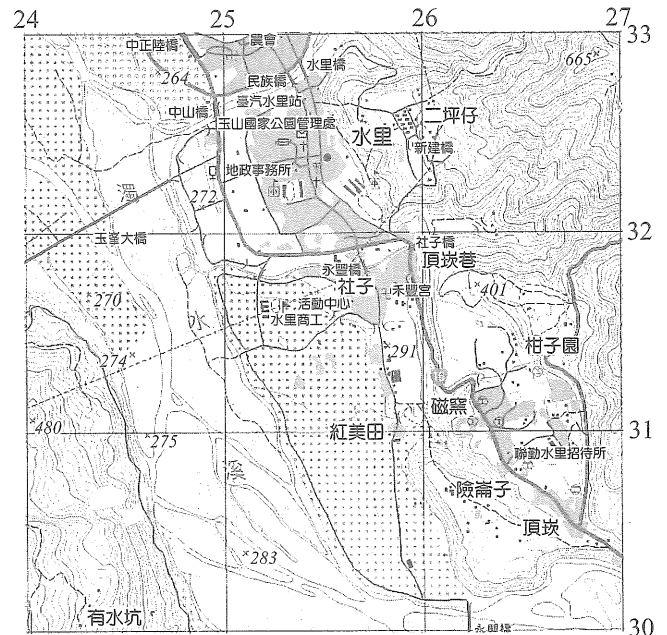
- (A) 甲地至賀田山標高 441 公尺處的直線距離約為 3.2 公里
- (B) 從李小明家頂樓可遠眺鯉魚潭邊碼頭(♫)上聳立 5 公尺高的旗杆
- (C) 甲地周邊應屬於沖積扇三角洲地形
- (D) 欲投入休閒農業與農場民宿產業，可以「地下湧泉豐沛、木瓜溪流潔淨，鯉魚山邊的優質蔬果民宿」為宣傳標語



圖(3)

51. 「利用中研院的『臺灣百年歷史地圖網』，由空間(甲)功能鍵入『臺中市何厝國小』，展開地圖後，點選圖層再以日治二萬分之一臺灣堡圖進行(乙)分析，便可藉由『透明度』的調整，得知今日的何厝國小與鄰近的漢口國中校址，百年前其實是位在『何厝』聚落的外圍郊區。」請問文中的甲、乙應分別填入何者為宜？
(A) 查詢、疊圖 (B) 路網、疊圖 (C) 查詢、解析度 (D) 路網、解析度

52. 圖(4)為臺灣南投縣水里鄉周邊區域的經建版地形圖(1:25,000)，請問下列敘述何者正確？
(A) 水里鄉的主要街區位於網格座標(257, 317)
(B) 該圖幅裡有聚落以「位於第二層的河階面」命名，而此聚落位於(259, 325)附近
(C) 圖中可見到濱外沙洲散布於河道上，可見河流堆積作用的旺盛
(D) 位於(266, 305)的「頂崁」意指崎嶇山地的最高處



圖(4)

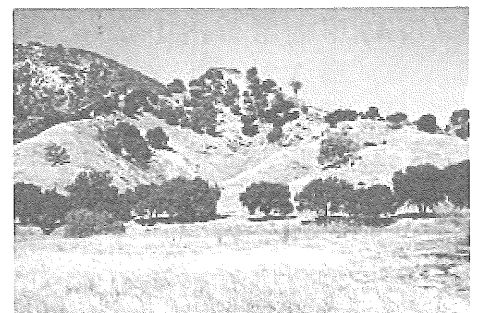
53-55 為題組

- ◎ 表(3)為某四個地點的全年逐月降水量與氣溫統計表(降水量：mm；氣溫：°C)，請問：
表(3)

氣象資料		1月	2月	3月	4月	5月	6月	7月	8月	9月	10月	11月	12月
甲	平均月均溫	20.9	19.9	17.6	14.2	11.1	8.5	8.1	9.5	11.5	14.5	17.3	19.9
	平均月雨量	0.4	0.8	3.2	10.4	42.2	70.4	86.6	51.8	22.0	13.4	9.2	2.1
乙	平均月均溫	14.2	14.0	14.3	14.3	14.5	14.5	14.6	15.0	14.8	14.3	14.3	14.4
	平均月雨量	73.6	114.1	126.9	149.3	98.2	37.1	26.2	32.0	79.3	115.3	78.9	82.9
丙	平均月均溫	-7.8	-2.3	7.0	15.3	21.2	25.1	27.2	26.0	20.0	11.2	1.7	-6.2
	平均月雨量	0.9	0.6	0.9	1.0	2.0	4.4	10.7	2.6	0.6	0.3	0.6	0.4
丁	平均月均溫	-0.5	0.4	0.5	2.9	6.3	9.0	10.6	10.3	7.4	4.4	1.1	-0.2
	平均月雨量	75.6	71.8	81.8	58.3	43.8	50.0	51.8	61.8	66.5	85.6	72.5	78.7

53. 若以土壤類型來看，表中何地的土壤特質與巴西高原上主要的土壤特徵「鈣化作用較強、土壤呈鹼性，顏色偏栗色」較為相近？
(A) 甲 (B) 乙 (C) 丙 (D) 丁

54. 圖(5)為某處的自然景觀照片，應於表中何處可見？
(A) 甲 (B) 乙
(C) 丙 (D) 丁



圖(5)

55. 以丁地的氣候類型來看，氣溫稍低而不具該種氣候的典型特徵，主要的影響因素為下列何者？
(A) 海拔高度超過 1,000 公尺
(B) 緯度偏高
(C) 背盛行西風
(D) 拉布拉多寒流經過

56-58 為題組

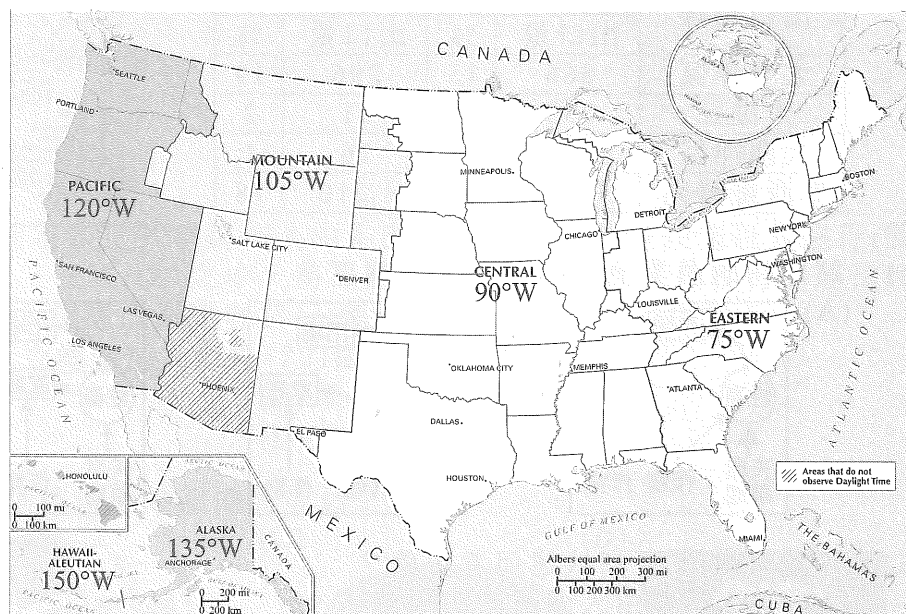
- ◎ 素材一：2011 年 12 月，南太平洋島國薩摩亞爲了強化與中國、澳洲等國貿易活動及雙邊關係，把時區從「東十二區」調整爲「西十二區」。
- 素材二：爲了紀念朝鮮半島脫離日本殖民統治 70 周年，北韓宣布自 2015 年 8 月 15 日起採用新的標準時間，名爲「平壤時間」，較原本的時間晚 30 分鐘，南、北韓也因此出現了 1.5 小時的時差。
- 素材三：2007 年 12 月 9 日，委內瑞拉總統查維茲宣布將全國時間永久撥慢半小時，自創獨特的「委內瑞拉」新時區；2016 年 5 月 1 日起，又因爲旱象顯著導致全國缺電之故，爲了節約能源，總統馬杜洛宣布委內瑞拉時間再「撥快」半小時。
- 素材四：爲了便於行政管理，國土面積遼闊的中國，與俄羅斯、加拿大、美國等大國不同，使用的是全國統一的「東七區」，名爲「北京時間」。

閱讀上述四則素材後，請問：

56. 上述的四則閱讀素材中僅有哪一則的敘述完全正確？
 (A) 素材一 (B) 素材二
 (C) 素材三 (D) 素材四
57. 中國採用統一的「北京時間」，會造成下列何種國民生活上的影響？
 (A) 就讀湖南師大附中的彭彤濤同學表示，以學校所在的長沙市(112°58'20"E)計算，原本應與北京市有一個小時的時差
 (B) 黑龍江省首府哈爾濱市(45°N, 126°E)緯度較高，使用北京時間讓夏季的夜晚在超過 7 點才姍姍來遲
 (C) 海南島首府海口市至北京的飛機航程需 3.5 小時，加上原本的時差 2 小時，張小峰乘坐上午 9 點南方航空的班機，至北京時已是下午 2 點半，趕不上中午表姊的婚宴
 (D) 住在新疆邊境大城伊寧(43.5°N, 81°E)的丹丹，在夏季每天晚上 9 點準備就寢時，窗外正值夕陽西下，常難以入眠

58. 圖(6)爲美國時區分布圖(圖中各時區下方爲其中央經線)，根據圖中的訊息研判，下列何者敘述正確？


- (A) 住在舊金山的張小千在下午 4 點打開電視可收看紐約洋基隊主場晚間 7 點開打的季後賽直播
- (B) 美國海外的兩個州屬於同一個時區
- (C) 美國東岸與阿拉斯加的時差達 5 小時
- (D) 假設 9 月 12 日(週一)下午 2 點整(夏令時間)紐約華爾街股市發生嚴重的動盪，則臺北股市會開始受到波及並即時顯現跌勢的時間應爲 9 月 13 日中午 12 點

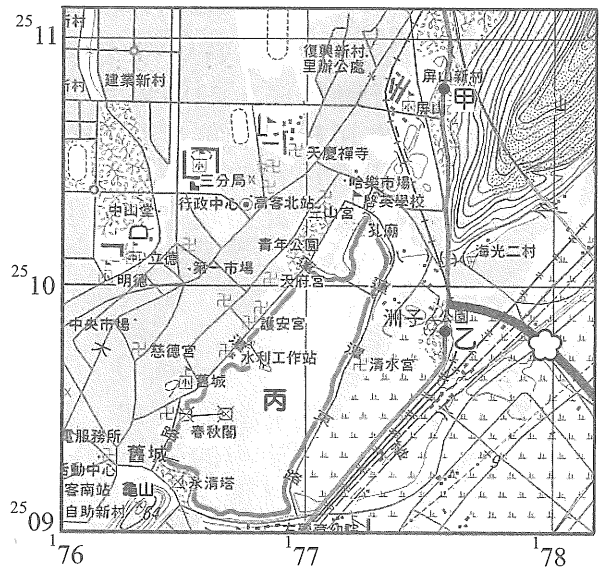


圖(6)

59-60 為題組

◎ 圖(7)為臺灣某處的經建版地形圖(1:25,000, 部分圖幅), 請問:

59. 根據地圖的 TM2 度分帶網格座標與圖例, 下列敘述何者正確?
- (A) 位於圖中(176, 2509)網格內的龜山, 距離澳大利亞西澳大利亞州的主要城鎮—布魯姆(Broome, 17°58'S, 122°14'E)有 4,500 公里之遙
 - (B) 不考慮路況、車況與紅綠燈, 沿著公路以 60 公里的時速由鄰近屏山新村的甲地開往洲子公園附近的乙地, 只需要 3 分鐘
 - (C) 圖幅中面積最大的水體(丙)約有 1.65 平方公里
 - (D) 圖中的國道標誌  應填上「8」的數字



圖(7)

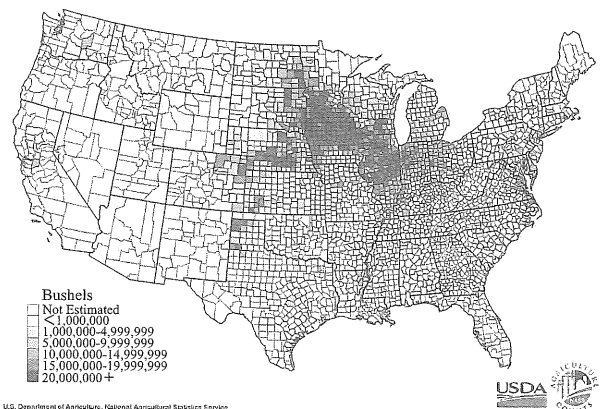
60. 下列關於該圖幅所在縣市的地理與產業景觀描述, 何者正確?
- (A) 昔日為了農業灌溉的需求, 為臺灣埤塘數量最多的縣市
 - (B) 克服雪山隧道的工程瓶頸後, 2006 年國道通車, 都會區的觀光客因而大量往返當地, 促進產業經濟的發展
 - (C) 1990 年代以填海造陸的方式開發了臺灣規模最大的離島式工業區
 - (D) 有臺灣最重要的工業大港、軍港與海軍基地, 顯示當地在國內工業與國防軍事方面的重要性

61-63 為題組

◎ 表(4)為美國某作物 1980~1992 年各出口路線的出口量變化(單位: 百萬英斗), 圖(8)為該作物產量分布圖。請問:

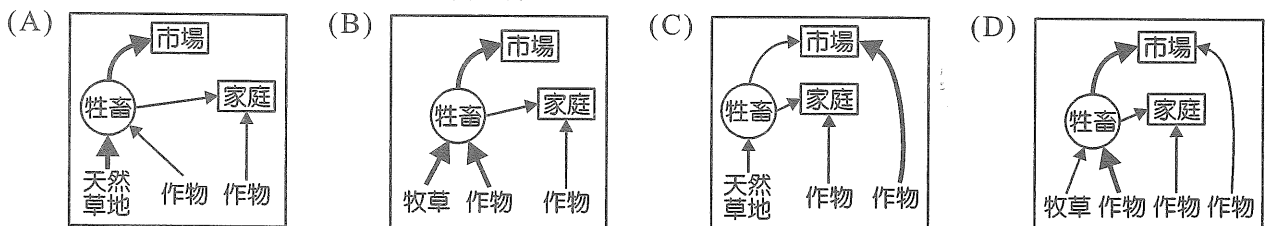
表(4)

出口路線	1980 年		1992 年	
	出口量	%	出口量	%
太平洋區	366	15	296	19
大湖區	235	9	31	2
大西洋區	370	15	16	1
墨西哥灣區	1,453	59	1,210	78



圖(8)

61. 該作物的農業流程圖應為下列何者?



62. 判讀表(4), 下列敘述何者正確?
- (A) 1992 年經由大湖區的出口量占 9%
 - (B) 太平洋區的出口量減少是受限於山路交通不便
 - (C) 大湖區必須經格蘭特河出海
 - (D) 大湖區和大西洋區的出口量銳減與歐盟崛起有關

63. 美國該作物有 $\frac{3}{4}$ 的產量是經由墨西哥灣出口，是因為從作物產區可利用何種水運，直達墨西哥灣區的港口？

- (A) 聖羅倫斯河 (B) 密士失必河
(C) 格蘭特河 (D) 科羅拉多河

64-66 為題組

◎ 表(5)為 2014 年各國(中國、美國、臺灣、瑞典)各項能源消費結構(單位：%)。根據表中的資訊，請問：

表(5)

	煤	石油	天然氣	水力	核能	再生能源
全球	30	33	24	7	4	2
甲	20	36	30	3	8	3
乙	4	28	1	28	29	10
丙	66	17	6	8	1	2
丁	46	3	32	1	19	3

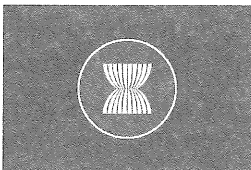


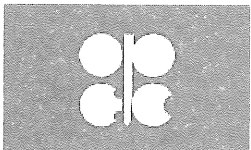
64. 瑞典應為表中的哪一個國家？
(A) 甲 (B) 乙 (C) 丙 (D) 丁
65. 「誰掌握了石油，誰就可以掌握所有的國家」，石油需求強勁和產油國之間競爭下，世界石油無疑已經成了由消費國家主導的趨勢。表中何者為 2016 年全球最大的石油消費國？
(A) 甲 (B) 乙 (C) 丙 (D) 丁
66. 「『□□建議自己石油減產 換取○○凍產』(2016.09.23 媒體報導)。□□是石油輸出國家組織(OPEC)最大產油國，○○則是 OPEC 第 5 大產油國，但○○剛剛擺脫西方國家多年來對其石油產業的制裁，該國政府表示，在石油產量恢復至制裁前水準或者達到 OPEC 產量總額的 13%之前無意限產。兩國雖均為 OPEC 的成員國，卻是不同的種族，分屬伊斯蘭教不同的派系。」上述文中的□□、○○分別應為下列何者？
(A) 沙烏地阿拉伯、伊拉克
(B) 伊拉克、阿拉伯聯合大公國
(C) 阿拉伯聯合大公國、伊朗
(D) 沙烏地阿拉伯、伊朗

67-68 為題組

◎ 加拿大於 G20 杭州峰會前宣布正式申請加入由中國主導的亞洲基礎設施投資銀行(簡稱亞投行，AIIB)，在七大工業國(G7)之中，將只剩 2 個國家尚未加入亞投行。亞投行 2017 年有望在成員國數量上超過亞洲開發銀行(簡稱亞開行，ADB)。請問：

67. 由國際情勢研判，G7 中至今尚未加入亞投行的國家應為下列哪兩者？
(A) 俄羅斯、美國 (B) 美國、日本
(C) 日本、德國 (D) 俄羅斯、法國

68. 承上題，上述兩國皆為下列哪個區域組織的成員？

- (A)  (B)  (C)  (D) 

69-70 為題組

◎ 隨著網購消費的管道增加，再加上行動裝置讓網購族可以隨時瀏覽商品，宅配通路方便、快速到貨更讓網路購物成為許多人消費的主因，這種動動手指後只要在家坐等商品送上門的購物方式，使「宅經濟」快速崛起。此外，實體店面租金攀升，也使許多量販業、百貨紛紛效法美國，加入虛擬與實體通路整合的行列。資策會 MIC 預估，在 2014 年臺灣 B2C 網購市場規模可望到 4,139 億臺幣，且在未來幾年仍然維持 15% 左右的高成長率。請問：

69. 「宅經濟」的快速崛起和下列哪些社會經濟環境發展有關？

- 甲、資訊革新
- 乙、店租便宜
- 丙、物流興起
- 丁、出生率提高

(A) 甲乙 (B) 丙丁 (C) 甲丙 (D) 乙丁

70. 相較於傳統零售業，網路購物的電子零售業具有下列哪些特徵？

- 甲、商闖提高
- 乙、商品圈擴大
- 丙、銷售通路增加
- 丁、商品流通率提高

(A) 甲乙丙 (B) 乙丙丁 (C) 甲乙丁 (D) 甲丙丁

71-72 為題組

◎ 表(6)為日本、韓國、美國與英國等四個國家文化產業發展特色的描述。請問：

表(6)

國家	文化產業發展特色
甲	政府核定的文化產業有 10 項之多，但其主要項目為影視與線上遊戲產業。除了文化觀光部之外，另成立文化振興院，作為官方與民間的溝通平臺。設立 7 座大型文化產業園區。近幾年崛起的影視產業席捲全球，不斷提高市場占有率。
乙	身為全球文化產業霸主，持續在電影與流行音樂等方面領先各國。龐大的國內市場，足以提供電影、音樂、出版、藝術展演等多項文化產業豐厚的營收，形成大型而完整的產業鏈，進一步攻占國際市場，無需政府刻意扶植即稱霸全球。版權產業將所有文化创意產業納入，加強打擊盜版，維護該國的版權利益。
丙	文化创意產業概念最早源自於此，該國創意產業的動力來自於舉世聞名的創意與創新，擁有全球設計之都，從品牌、包裝、室內設計到多媒體與手工藝都有。創意產業自 1997 年推動到 2004 年為止，產值平均成長率為 7.8%，遠超過同期的國內生產毛額(GDP)2.8%的平均成長率。
丁	動畫、漫畫及遊戲方面的產品，反映出對自身文化的驕傲，在國際上素負盛名。該國文創產業興盛的根本原因在於各國文化的融合及數位科技的結合，提高產品的娛樂性，使消費者難以抗拒。聯合國教科文組織更將該國飲食列為「非實體文化遺產」。

71. 臺灣從表中哪個國家的進口貿易額最高？

(A) 甲 (B) 乙 (C) 丙 (D) 丁

72. 「2016 年，某國際媒體的新聞標題為：『○○脫歐恐懼再現 全球股匯腳軟』，而身為該則新聞主角的該國首相表示：2017 年 3 月底前將正式啟動脫歐，導致其國內『硬脫歐』派與『軟脫歐』派出現不同的聲音。」文中所指的○○，應為表中的哪個國家？

(A) 甲 (B) 乙 (C) 丙 (D) 丁

1	2	3	4	5	6	7	8	9	10	11	12	13	14	15
D	C	A	A	B	C	C	B	D	C	B	D	C	A	C
16	17	18	19	20	21	22	23	24	25	26	27	28	29	30
D	B	B	C	D	B	A	B	A	C	A	A	B	B	C
31	32	33	34	35	36	37	38	39	40	41	42	43	44	45
B	D	B	C	C	B	C	A	C	B	B	C	B	D	C
46	47	48	49	50	51	52	53	54	55	56	57	58	59	60
D	D	A	B	D	A	B	A	A	B	C	D	A	A	D
61	62	63	64	65	66	67	68	69	70	71	72			
D	D	B	B	C	D	B	C	C	B	D	C			

單選題

- (A) 為次級團體 (B) 公共電視之性質為第三部門，募款之金額用於電視台發展目標，故可以有營利行為 (C) 學生製作媒材於電視台放送為媒體使用權
- (A) 倡議為個人、團體針對特定議題，採特定立場傳播並宣導之 (B) 公民不服從行為須有違法條件，絕食為個人行為 (D) 社會運動之特色為組織性、規劃性行為，路過是集會行為
- (A) 原模式為德國模式，甲得 165 席，若改為日本模式，甲只得 151 席 (B) 德國模式之下，乙得 144 席，區域已得 142，故乙黨之政黨名單 2 人當選 (C) 除丁黨的超額席次甚多之外，聯立制選制之優點是得票率與得席率一致 (D) 依據此得票比例，該國組成聯合內閣，丁黨並非絕無機會入閣
- (B) 反跨國企業留下汙染的反全球化運動 (C) 舒緩開發中國家之經濟困難為世界銀行之主要責任 (D) 環境權為集體人權
- 長期照護為社會福利權，為第二代積極人權。(A) 參政權為第一代消極人權 (C) 生態生物多樣性為第三代集體人權 (D) 和平權為第三代集體人權
- (A) 依性別平等教育法 (B) 乙的性別氣質成為攻擊標的 (D) 高中生未改變身分之處無法以行政訴訟救濟
- (A) 艾瑞克森的自我統整為青少年時期之發展任務，強調自我統合與混淆，且佛洛伊德所提性別認同是性蕾期特性 (B) 艾瑞克森之完整無憾為老年時期之發展任務，且佛洛伊德重視異性友誼的階段為兩性期 (D) 艾瑞克森提出勤勉努力為學齡期之發展任務
- (A)(B) 離島建設條例規定公投贊成票超過投票人 $\frac{1}{2}$ 即通過，地方公投門檻為投票權人 $\frac{1}{2}$ 以上投票且其中贊成票必須過半 (C) 我國公投為拘束式公投，公投結果不再受行政機關左右 (D) 行政中立
- (A) 洛克為古典民主學者，強調直接民主 (B) 我國原住民立委選舉方式為複數選區相對多數決，區域立委為單一選區相對多數決 (C) 違憲宣告為司法院大法官會議
- (A) 比例原則指政府機關的行政行為，在目的和手段間必須合乎比例，不能有所偏差，必須符合三項子原則 (B) 禁止類推適用指在刑事犯罪及處罰之解釋與適用上，禁止類推適用相類似之法條作為定罪科刑之法律依據，如此可能使無罪之行為轉變為有罪之行為，進而侵害個人利益 (C) 習慣法禁止原則即刑罰權之內容及範圍需由法律所明定，國家只能在刑事法律明文規定之範圍內，才可以行使刑罰權，以避免政治權力之濫用 (D) 禁止溯及既往指的是《刑法》之處罰效力只能處罰生效後所發生的行為，不可處罰在法律生效前已經發生的行為
- (A)(C) 農場自產自用的產品與自用住宅的租金，雖然沒有市場交易行為，但由於具有生產價值、數量龐大且比較容易估計，因此計入 GDP 中 (D) GDP 的計算以透過市場交易的經濟活動為對象，沒有透過市場的交易行為，則無法列入。如家務活動中的洗衣、煮飯、清掃等工作，因難以衡量，不列

入 GDP 中

- (A) 我國審級制度在行政法院採三級二審制 (B) 民事訴訟原則上是三級三審，但紛爭金額小或性質比較簡單的案件適用小額及簡易訴訟程序，原則上只有二個審級，程序較為簡速 (C) 臺中地方法院的上級審級為「高等法院臺中院」
- (A) 陳請指的是：人民於行政改革之建議、行政法令之查詢、行政違失之舉發或行政上權益之維護，得向主管機關陳請 (B) 迴避為行政公正程序之方式，當承辦公務員是當事人的親友時，處理事務可能會偏頗，該公務員依行政程序法即應迴避，由其他公務員來辦理 (C) 政府資訊公開為便利人民共享及公平利用政府資訊，保障人民知的權利，增進人民對公共事務的了解、信賴及監督 (D) 聽證制度指行政機關於做成行政決定前，聽取當事人為自己權利辯護的程序。當法規有明文規定或行政機關認為有必要時，聽證程序便要舉行
- (B) 政府因發行公債而支付的本金與利息屬於政府的債務與利息支出 (C) 縣政府發放的軍公教人員的新薪資屬於政府的消費性支出 (D) 租稅收入才是我國政府最主要的收入來源
- 經濟效率指社會上達到經濟福祉最大，亦即社會上的總剩餘最大，當市場均衡時，達到經濟福祉最大，也達到經濟效率。(A) 三星蔥供不應求，降低三星蔥價格非此時最佳的價格措施 (B) 提高三星蔥價格可降低需求數量，使供需均衡，使整體經濟效率最大 (D) 限制三星蔥維持原有價格，市場未能達到均衡，故無法讓經濟效率的損失達到最低
- 資訊不對稱指的是在交易過程中，若買賣雙方的訊息不同或差異過大時，就會產生資訊不對稱的問題。在房屋交易時房仲知道房屋的真實狀況，但是消費者恐被隱匿而不知，在資訊不對稱的情況下，導致交易的不公平，為避免因資訊不足而受害，政府可以制定法規介入，要求買賣雙方提供充分資訊，保障市場交易能順利進行。依題意(D)為正解
- (A) 將增加該產品之進口量，單一關稅雖降低，進口數量增加，但是總量增加或減少難說，故關稅收入增減不一定 (C) 該產品在國外售價若降低，對國外的消費者較有利 (D) 將降低該產品在國內的售價，因此國內的消費量將提高
- (A) 責任政治 (B) 內閣制為行政立法合一，內閣成員身兼國會議員身分 (C) 英國國家元首為英國女王 (D) 英國女王未能直接解散國會
- (A) 不信任案 (B) 內閣制中未有覆議制度 (D) 英國首相為最大黨黨內競選或推薦而產生，梅伊依程序成為首相
- (A) 多邊外交 (B) 歐盟憲法並未通過 (C) 國際貨幣基金
- 依《民法》第 77 條、79 條分別規定，「限制行為能力人為意思表示及受意思表示，應得法定代理人之允許。但純獲法律上之利益，或依其年齡及身分、日常生活所必需者，不在此限。」「限制行為能力人未得法定代理人之允許，所訂立之契約，須經法定代理人之承認，始生效力。」未滿 20 歲的阿寶是限制行為能力人，而電玩不屬於日常生活必需品，因此，須經法定代理人同意，他的購買行為才有效力
- (A) 訴訟外的和解為當事人雙方私下商談解決紛爭，簽訂契約，未進入訴訟程序，故僅具民法的契約效力 (B) 選項之敘述為「調解」之規定，非屬和解之所有 (C)(D) 並無此規定

23. 《勞動基準法》屬於國家公權力對於私法領域干涉的法律類型，此即第三法域(社會法)之概念。另《勞動基準法》規範權利、義務、責任等概念，此即「實體法」之概念
24. (A) 價格下限為直接管制的一種，指在均衡價格上制定新的價格水準，如工資 (B) 價格上限為直接管制的一種，指在均衡價格下制定新的價格水準，如房租 (C) 數量管制為直接管制的一種，是政府對市場交易的量加以限制 (D) 間接管制指政府運用稅賦等方式進行的管制
25. (A) 德黑蘭會議：1943 年決定開闢第二戰場，以減輕德軍對蘇軍的壓力 (B) 開羅會議：1943 年 (C) 波茨坦會議：1945 年 7 月召開：①確認雅爾達會議中四國分區占領德國的決議。②發表波茨坦宣言，要求日本無條件投降 (D) 雅爾達會議：1945 年 2 月召開：羅斯福急於結束戰爭，不惜犧牲中國權益，換取蘇聯的參戰為中國帶來無窮後患
26. 西周宗法制度規定「立子以貴不以長」、「立嫡以長不以賢」，也就是說，嫡系先於庶系，嫡系的長子先於諸子，因此可知，能獲得繼承權與否決定在其是否為嫡出以及作為嫡出諸子的出生順序，而這個並非人所能決定，而是取決於天意，並不會因為刻意去爭取而有任何改變，因此王國維才會說「任天者定」、「定之以天，爭乃不生」。因此答案為(A)，而不是(B)。至於(C)(D) 封建制度是指政治上的主從關係，與繼承無關，所以也不是正確答案
27. 拿破崙曾經身兼義大利國王、萊茵邦聯的保護者、瑞士聯邦的仲裁者，並分封他的兄弟們為荷蘭、那不勒斯、威斯特伐利亞等地的國王，可以說拿破崙幾乎已是歐洲大陸的真正「盟主」，威勢顯赫，真如「荒野雄獅」，無人能及。「大陸政策」、「半島戰爭」、「征俄失敗」、「百日政變」最後慘遭滑鐵盧，向英國投降，被放逐至聖赫那島
28. 從引文來看，可知春秋時諸侯所注重的到了戰國時都被忽略或廢棄了，因此，從這個線索來判斷，可以知道答案應為(B) 春秋時諸侯之間仍然會遵守盟約的約束，但戰國時列國則無視盟約。(A) 周天子在春秋時因為「尊王攘夷」所以仍保有一定的共主地位，但是到了戰國，各國君紛紛僭號稱王，周天子已不能保有天子之位 (C) 春秋時代因封建制度的遺緒，故仍然保存一定的宗法制度，戰國時期各國紛紛朝中央集權體制邁進，封建瓦解，自然宗法制度也就無法持續 (D) 春秋時諸侯間仍保有一定的宗法制度的精神，故會相互奔走告知各國禍福之事，戰國時期宗法制度蕩然無存，自然也就不再相互奔走告知禍福消息
29. 馬雅文明古代分布於現今墨西哥東南部、瓜地馬拉、宏都拉斯、薩爾瓦多和貝里斯 5 個國家的叢林文明
30. 漢高祖以和親政策解白登之圍，以宗室之女嫁予匈奴單于，自此雙方建立起翁婿的親屬關係，而匈奴的婚嫁習俗中有一「收繼婚制」的習俗，即父兄若過世，兒子或弟弟可收除了自己生母以外所有父兄的妻妾為妻。因此，從此一匈奴的風俗來看，漢高祖死後，身為女婿的冒頓單于，自然可以將漢高祖的妻妾們都納為己有，也因此，冒頓單于向呂后表達迎娶之意，就匈奴習俗來說，可說是再自然也不過的事了。(雖然其背後還有更重要的政治動機，但就習俗上來說，卻是完全說得通的。)故答案為(C)。從引文來看，文中並未看出冒頓對呂后有任何愛慕之意，故(A)不為正確選項。又從引文中「陛下獨立寡居，也是孤獨寂寞，我們兩個寡居的君主都很不快樂，無以自娛，還不如以己所有，換己所無。」來看，可知道談論的對象是呂后而非公主，故(B)也不是正確選項。最後，題幹引文完全沒提及和親，所以(D)也不是正確選項
31. (A) 薄伽丘於 1353 年完成這部巨著，從醞釀到成書，大約耗費了作家 10 年心血。小說敘述 10 個男女青年為躲避瘟疫，在佛羅倫斯郊區的一座別墅裡住了 14 天。在其中 10 天裡，每人每天講一個故事，總共講了 100 個故事，所以叫做《十日談》 (B) 馬基雅維利一他認為，當時教皇和教會的存在、各城邦國家的彼此嫉妒和相互蔑視，使義大利喪失了中世紀時期在商業和貿易方面的領先地位，而且因沒有形成統一的民族國家，急切需要趨向穩定統一秩序的政治變革。馬基雅維利主張建立統一的中央集權的民族國家，結束義大利的分
- 立狀態。在本書中，馬基雅維利提出一個君主如果希望鞏固自己的權力，就不要受任何道德準則的束縛，應該不擇手段去實現自己的目的，1532 年印刷出版，這本書是許多西方統治者學習統治術的經典 (C) 烏托邦(Utopia)原本是托馬斯·摩爾以拉丁語寫成的一部書，該書全名為《關於最完美的國家制度和烏托邦新島的既有益又有趣的全書》，約於 1516 年出版。烏托邦的原詞來自兩個希臘語的詞根：ou 是沒有的意思，另一個說法是 eu 是好的意思，topos 是地方的意思，合在一起是「沒有的地方」或「好地方」的意思，是一種理想國，並非一個真實的國家，而是一個虛構的國度，有著至美的一切，沒有糾紛 (D) 該書諷刺了上層社會的各種愚昧情況，對教皇、僧侶、樞機主教、經院哲學家和貴族進行嘲笑和咒罵，對教會神職人員貪婪腐化、荒淫無恥的生活，封建貴族寄生腐朽、貪圖虛榮、巧取豪奪的卑鄙行為予以批判
32. 從題幹敘述中可知，蔗作幾乎超出稻作，甚至已經超出稻作，所以可以理解此時的農業生產其目的，已經不是求溫飽，而是為了圖利，甘蔗是經濟作物，稻則是糧食作物，當經濟的生產脫離了自給自足，而走向生產有利商品，並進而分工、交換狀態，就是走向了「商品經濟」，從這點來判斷，可知道引文所描述的，應該是中國出現商品經濟型態的明清時期，故答案為(D)
33. (A) 七年戰爭：西元 1756 年~1763 年起因：英法兩國在海上和殖民地進行了激烈的爭奪，結果：英國是在七年戰爭中最大的贏家 (B) 三十年戰爭：西元 1618 年至西元 1648 年，哈布斯堡王朝同盟和反哈布斯堡同盟，兩個龐大的強國集團，為了爭奪歐洲的霸權，戰後，日耳曼地區從此分裂為大大小小 3 百多個諸侯國，神聖羅馬帝國名存實亡，西班牙也失去了一等強國的地位，法國在日耳曼地區得到了大片土地，成爲了歐洲新的霸主 (C) 英法百年戰爭：英王一方面統治英國，但因為封建繼承關係亦是法王的封臣，在法國又擁有龐大領地，甚至保有法國王位繼承權；英法兩國間先爲王位繼承問題展開爭權奪利，爾後演變爲英國對法國的入侵，後來出現聖女貞德以及火炮的使用，最終法國勝利 (D) 玫瑰戰爭：(Wars of the Roses)(1455~1485)因金雀花王朝的兩大支裔約克家(the House of York)與蘭加斯特家(the House of Lancaster)的兩派貴族爭奪王位而起，約克家配白玫瑰爲識，蘭加斯特家配紅玫瑰爲識，故名
34. 從題幹引文可知道，新增人口不再課徵人口稅，所以不會再有課稅問題，因此之前爲了逃避人口稅而隱匿的人口，便紛紛出現，人們也因為解除了賦稅的負擔而更願意生兒育女，故(C)爲正確選項。而由於在康熙 50 年以後的人口稅是呈現凍結的狀態，不會增加，因此(A)不爲正確答案。而康熙的詔書談的「永不加賦」是針對人口稅部分的處理，與土地稅、可耕地無關，故(B)(D)也不爲正確選項，與土地稅有關的，應該是雍正皇帝的「攤丁入畝」政策
35. (A) 1871 年德國統一，但歐洲此時的政治主流是民族主義與自由主義 (B) 1609 年，義大利物理學家伽利略將一根長管子的兩端各裝入一枚鏡片，舉向天空，從管中發現了前所未見的天文景象，自此，望遠鏡的發明推翻了许多當時的天文觀念，把天文研究從「看天空」推進了「觀測天空」的時代 (C) 19 世紀法國經歷 1830 年七月革命，1848 年二月革命，以及拿破崙二世的對外征戰，至 1870 年法國結束帝制進入第三共和 (D) 因工業革命使英國積極派遣使者，武力後簽約方式打開海外市場，例如對清近鴉片戰爭後的南京條約，打開中國通商門戶
36. 從題目的附表可知道，日軍對臺灣的三次軍事行動，患病及病死的占絕大多數，甚至在牡丹社事件中患病人次竟達到 20,000 人之譜，與總兵力的 3,658 人相比，平均每個人患病次數竟高達 6 次之多，可見，疾病是日軍在戰場的主要死因，也因此導致日後總督府對於臺灣將各項衛生政策的推動列爲首要措施，目的就是要避免熱帶傳染病的傳播，以免造成大量傷亡，故答案為(B) 公共衛生政策的推動。其他選項與附表訊息的關聯性不大，故不爲正確答案
37. 美國介入越戰分爲兩部分：一是政治因素：在兩極化的國際

格局下，避免越南再被赤化，擴張共產主義的氣焰；二是軍事因素：在美蘇兩大超強的軍事競爭下，越南的淪陷，無疑的將使美國面對蘇聯更為嚴峻的軍事挑戰。(A) 因韓戰美國恢復對臺灣援助 (B) 法國與越南簽訂越南停戰協定後，而後簽訂中美共同防禦條約 (D) 1954年7月21日九國外長共同簽訂日內瓦協定，結束越盟共軍與法國之間的越南戰爭

38. 渡臺禁令造成臺灣男女比例嚴重失衡，在臺漢人的單身男子為了解決土地及婚姻問題，於是許多人娶平埔族原住民女子為妻，也因此造成平埔族原住民男子難以婚配並生兒育女繁衍後代，待其世代凋零之後，族群人數便大幅減少，更難與漢人抗衡，故答案為(A)。(B) 郊商階級的興起與臺灣西部平原的開發及與中國大陸的對渡貿易有關，與渡臺禁令無關 (C) 開臺進士的出現則是臺灣在文化上與傳統中國社會接軌的內地化現象的重要指標，與渡臺禁令也無關 (D) 土牛紅線則是為了防止漢人侵墾原住民生活領域而劃界，如渡臺禁令有確實落實，就不會有大批沒有土地的漢人偷渡移民，為了土地而越界侵墾原住民領域的情形，自然也就不需要畫此線了，可見渡臺禁令並不是影響土牛紅線劃定的原因
39. (A) 文藝復興：人文主義是文藝復興運動的主導思想；「人發現了他自己與他的世界」 (B) 科學革命：17世紀由於科學方法的運用，歐洲在數學、天文學、物理學、生物學、化學和醫學等方面皆有驚人進步，使得17世紀被譽為「天才的世紀」 (C) 啓蒙時代：崇尚理性為啓蒙運動思想家的主要信念。啓蒙運動的主要思潮：①理性主義，②自然神論，③環境進步史觀，④進步觀。啓蒙運動思想家亟思以理性主義重建政治秩序。他們認為傳統政治是因為人為本身、不合理的政治結構而腐化。政治理論成為美國獨立和法國大革命的思想根源 (D) 戰間期：指兩次世界大戰期間，在政治社會上，各國的自由主義幾乎都困難重重，進而，右派保守勢力(含法西斯主義)或左派社會主義勢力正興起影響政局。文化思想上，「反傳統運動」挑戰各國的主流文化。同時，文藝上的「現代主義」充滿批評、迷惘或憂鬱的色調
40. 從題幹引文中可知，同等重量的稻穀價格遠高於化肥的硫酸銨，但是政府卻規定需強制交換(肥料廠為國家所經營)，且將兌換比例長期定在1:1左右，這使得農民因而蒙受重大損失，在肥料只能向政府以稻穀換取的前提下，農民換得越多損失就越多，因此這是個對農民極為不利的政策，故(B)為正確選項。由於實施期間，穀價一直比肥料價格來得高，所以農民能依市價來換肥料，則能省下更多的稻穀來販賣，可獲利更多，不會有穀賤傷農的問題，故(A)不為正確選項。因為兌換比例過於懸殊，且肥料是國營專門事業，所以政府因此獲得的利潤甚鉅，長期壓抑農產品價格的結果，則是壓抑農作物價格，不利農業發展，故(C)(D)皆不為正確答案
41. (A) 1922年華盛頓會議後，中日另訂《解決山東懸案條約》取回 (C) 袁世凱因日本要脅之故，簽署「二十一條要求」但未簽署參戰案 (D) 訂平等新約為第二次世界大戰時
42. 水圳的完工，是平原邁向全面水田化的一個重要指標，而這個也是農業開發完成的一個象徵，也由於開發的完成，造就了物產的富饒，自然有輸出過剩農產的需求，也因此促使了港口的就近開放，故答案為(C)。臺灣西部平原的開發順序大體上是由南而北，由海岸而內陸，故(A)(B)皆不為正確選項。至於水利工程的多寡，與灌溉的範圍和面積有關，而物產的豐富與多樣則是與當地的氣候與地理條件有關，和灌溉面積不一定有關，故(D)也非正確選項
- 43.



「以新換舊」——1876年一本雜誌關於迪斯累利的漫畫。英國女皇於1876年經國會同意兼任印度女皇

44. 臺灣省、市首長在1994年《省縣自治法》及《直轄市自治法》頒布之前，北、高兩直轄市長皆由中央政府直接指派，而省政府則採委員會制，設省府主席一人，一樣是由中央政府指派，故答案為(D)。(A) 鄉鎮縣轄市長及(B) 縣、省轄市長選舉皆實施於1950年；(C) 省議員選舉實施於1957年；三者皆早於省縣自治法，故都不是正確答案
45. 此協商為西安事件後宋美齡飛往西安與張學良、楊虎城協商結果。事後張學良堅持護送蔣中正回南京，從此失去自由。國共再度合作，也加速日本侵華，導致1937年盧溝橋事件發生。(B) 1941年12月7日日本偷襲美軍珍珠港，中國由林森主席1941年12月9日正式發表對日宣戰
46. 甲、反右運動：西元1957年
乙、文化大革命：西元1966-76年
丙、三反五反運動：西元1951-52年
丁、大躍進：西元1958年
戊、土地改革：西元1950年
47. 從戰爭進攻路線圖可以得知，戰爭地點發生在東北亞，而且戰場範圍包括了朝鮮與遼東地區，同時又在遼東、山東、朝鮮等地有海戰，因此可以判斷這應該是甲午戰爭，而非日俄戰爭(日俄戰爭陸戰部分朝鮮並未成為戰場，而海戰部分則是山東威海衛並未成為戰場)。甲午戰爭造成的影響有：一、臺、澎的割讓；二、外人得於通商口岸設廠製造；三、加速列強侵略中國，強借港灣、劃定勢力範圍，進而造成瓜分危機；四、孫文成立第一個以推翻滿清建立共和為目的的革命團體；五、俄國由於出面干涉遼東割讓，而與日本交惡。由此判斷，符合者為乙、丙、戊。日本勢力進入滿洲是因為日俄戰爭後的樸茨茅斯條約，故甲不為正確選項。而法國握有越南的完全宗主權，則是因為中法戰爭，因此也不是正確選項
48. 甲午戰爭後馬關條約簽訂，清廷將臺、澎湖予日本，臺灣士紳為阻止被割讓的命運，因而成立臺灣民主國以抗日，並期待能獲得外國的承認與援助，故答案為(A)。(B) 大明慈悲國是余清芳在噶吧嘒事件時成立的 (C) 太平天國則是洪秀全為了反清自立而成立的政權，於1864年被消滅，故不可能受1894年的甲午戰爭所影響 (D) 滿洲國是日本人在1931年發動九一八事變後，為確保戰果而扶植的傀儡政權，也與甲午戰爭無關
49. (A) 依據島嶼經緯度與輪廓研判，甲為中國海南島、乙為澳洲塔斯馬尼亞島，兩者島嶼成因皆為大陸沉水島 (B) 受地形與盛行風向的影響，甲(季風)的降水量分布由東向西逐漸減少，乙(西風)則由西向東減少 (C) 甲應為熱帶季風氣候 (D) 海南島與塔斯馬尼亞島地質上皆為古老陸塊，相對高度落差不至於太大，其中，前者最高峰五指山僅1840公尺，後者奧薩山為1614公尺
50. (A) 依據圖上的比例尺，甲地至賀田山標高441公尺處的直線距離約為4.4公里 (B) 由於鯉魚山擋住視野，故無法從李小明家頂樓遠眺鯉魚潭邊的旗杆 (C) 甲地周邊應屬於「山麓沖積扇」地形
51. 查詢「臺中市何厝國小」便是使用查詢點位的查詢分析功能；點選「圖層」(日治二萬分之一臺灣堡圖)進行疊圖分析便可知道不同時期的空間變遷
52. (A) 水里鄉的主要街區位於網格座標(25, 32)的這個網格內 (B) (259, 325)處的「二坪仔」即為臺灣常見的河階地形上的聚落名稱 (C) 「濱外沙洲」為沙岸地形，而散布於河道上的應是河中洲 (D) 「頂崁」意指河階階面或台地地形的平坦面
53. 甲為溫帶地中海型氣候(智利聖地牙哥)、乙為熱帶高地氣候(厄瓜多基多)、丙為溫帶乾燥氣候(中國新疆若羌)、丁為溫帶海洋性氣候(冰島雷克雅維克)。其中，以地中海型氣候帶的土壤特徵與「鈣化作用較強、土壤呈鹼性，顏色偏栗色」(栗鈣土)較為近似
54. 照片所示為地中海型氣候區的低矮灌木叢
55. 雷克雅維克位於冰島西南沿岸，緯度高達64°N，故夏季最高溫較一般溫帶海洋性氣候區低；又因受北大西洋暖流的影

- 響，即便已近北極圈，冬季最低溫仍有 0°C，並不特別寒冷
56. 素材一：南太平洋島國薩摩亞把時區從「西十二區」調整為「東十二區」，才符合與東亞、東南亞及紐澳從事貿易活動時的日期或時間
 素材二：「平壤時間」較原本的時間晚 30 分鐘，而南韓屬於東九區(與日本相同)，故南、北韓因此出現 30 分鐘的時差
 素材三：若欲節約能源，將時間調快會有所幫助，類似西方國家夏季使用「夏令時間」的概念
 素材四：為了便於行政管理，國土面積遼闊的中國使用全國統一的「東八區」(北京時間)
57. (A) 不論全國統一時區，長沙市(112°58'20"E)與北京市本位於同一時區內 (B) 黑龍江省首府哈爾濱市(45°N, 126°E)緯度較高，夏季太陽於 7 點半左右西下本為常態，與使用北京時間無關，例如 2016 年 6 月 1 日當地的日出為 03:15AM、日落為 07:15PM (C) 海南島首府海口市與北京並無時差，故班機至北京時為中午 12 點 30 分，應還可以參加婚宴 (D) 由 2016 年 6 月 1 日伊寧夏季日出(06:55AM)與日落(10:10PM)時間可知，使用北京時間讓當地的日落時間晚了 3 小時
58. (B) 美國海外的兩個州(阿拉斯加與夏威夷)有一個小時的時差 (C) 美國東岸與阿拉斯加的時差為 4 小時 (D) 紐約當地 9 月 12 日(週一)下午 2 點整(夏令時間)應為臺北時間的 9 月 13 日(週二)凌晨 2 點，股匯市尚未開市，故開始顯現跌勢應於開市時的當日早上 8 點
59. (A) 由(176, 2509)網格座標，可知龜山距離赤道 2,509 公里，而低緯地區每一度緯度間的經線長約為 110.5 公里，故以布魯姆的經度(122°14'E)計算，距離赤道約 1934 公里，又兩地的經度有 1°之差，故合計應約為 4,500 公里 (B) 甲、乙之間直線距離約 1 公里，故僅需 1 分鐘即可抵達 (C) 經建版地形圖每正方形邊長 1 公里，故圖中的最大水體(高雄蓮池潭)約有 0.4 平方公里 (D) 圖中的國道應為「國道 10 號」
60. (A) 臺灣埤塘數量最多的縣市應為桃園市 (B) 因北宜高通车，都會區的觀光客因而大量往返當地的應為宜蘭縣 (C) 1990 年代以填海造陸的方式開發了臺灣規模最大的離島式工業區意指雲林縣(六輕工業區) (D) 臺灣最重要的工業大港(高雄港)、軍港與海軍基地(左營軍港)，皆位於高雄市境內
61. 圖(8)為玉米產量分布圖，選項(A) 為放牧業；(B) 為酪農業；(C) 為地中海型農業；(D) 為混合農業，因此正確答案為(D)
62. (A) 1980 年經由大湖區的出口量占 9% (B) 太平洋區的出口量增加 (C) 大湖區必須經聖羅倫斯河出海。自大西洋區出口的美國玉米更是自 15%降至 1%，降幅驚人 (D) 大湖區和大西洋區的出口量銳減，主要原因是歐洲地區進口美國玉米的數量因歐洲共同體的形成而減少
63. (B) 密士失必河在中部大平原區。(A) 聖羅倫斯河在美加邊境 (C) 格蘭特河是美墨邊境 (D) 科羅拉多河位於美國西南部
64. 瑞典以再生能源為主，乙的水力、再生能源比例高，因此選乙。中國以燃煤為主，因此丙為中國。甲國的石油、天然氣比例皆高，且天然氣為清潔能源，因此甲為美國。臺灣 2015 年燃煤 35.7%、燃氣 35.1%，核能為 16.0%，因此丁為臺灣
65. 2016 年中國已超越美國，成為全球最大的石油消費國
66. 經濟制裁解除後，伊朗準備大幅增加石油產量及出口量。沙烏地阿拉伯是全球最大石油出口國，屬阿拉伯人，遜尼派；伊朗屬波斯人，什葉派
67. 因為俄羅斯並非 G7 成員國，因此選項(A)(D)可以先刪除。目前，亞投行已有中國、韓國、英國、德國、法國和意大利等作為創始成員國的 57 個國家參加。因此應該選(B) 美國、日本
68. (A) 東南亞國協 (B) 北美自由貿易區 (C) 亞太經合組織 (D) 石油輸出國家組織。因此美國、日本都有參加(C) 亞太經合組織
69. 因為行動裝置上網方便，網購管道增加，是資訊革新；實體店面租金攀升，反使零售業者加入虛擬與實體通路整合的行列；物流業興起，宅配方便、快速到貨
70. 網路零售業者因為省下店租，反而降低商賈
71. 甲為南韓；乙為美國；丙為英國；丁為日本。臺灣前三大進口國為中國大陸、日本、美國
72. (C) 丙為英國，於今年 6 月舉行脫歐公投