

全國公私立高級中學

105 學年度學科能力測驗第二次聯合模擬考試

考試日期：105 年 9 月 5~6 日

社會考科

— 作答注意事項 —

考試時間：100 分鐘

題型題數：

- 單選題共 72 題

作答方式：

- 用 2B 鉛筆在「答案卡」上作答；更正時，應以橡皮擦擦拭，切勿使用修正液(帶)。
- 未依規定畫記答案卡，致機器掃描無法辨識答案者，其後果由考生自行承擔。

單選題 (占 144 分)

說明：第 1 題至第 72 題皆計分。每題有 4 個選項，其中只有一個是正確或最適當的選項，請畫記在答案卡之「選擇題答案區」。各題答對者，得 2 分；答錯、未作答或畫記多於一個選項者，該題以零分計算。

- 小杉是一位原住民同學，他提到每當族裡有重大事件時，族裡面的人通常會請長老進行討論，最後由族裡世代相傳的頭目進行裁決，並依照頭目裁決的結果作為族裡的政策規劃，在小杉的族群中，依據學者韋伯的分類，頭目統治族人的正當性基礎來自於何者？
(A) 傳統型權威 (B) 魅力型權威
(C) 合法理性型權威 (D) 威脅強迫型權威
- 南投廬山溫泉區因多次颱風，導致環境遭受破壞，因此南投縣政府邀請地質專家、當地居民與業者三方進行會談商討後續遷村問題，在這次的公開討論中，目前南投縣政府傾向將廬山溫泉區遷到埔里福興農場，請問政府在遷村之前，舉辦公開討論的方式是屬於哪一項政府決策的過程？
(A) 問題認定 (B) 政策規劃
(C) 政策評估 (D) 政策合法化
- 苗栗縣政府在設立婦女及新住民事務科後，日前舉辦「希朵『好』試、婦女權益大躍進」大會考，其中「希朵」是來自聯合國通過消除對婦女一切形式公約，苗栗縣長希望透過大會考，增加民眾對於性別平等的認識，期望建立性別平等友善環境。請問政府設立性別平等機關，建立性別平等政策，符合下列哪一個概念？
(A) 性別認同 (B) 性別主流化
(C) 玻璃天花板 (D) 性別職業區隔
- 自由之家自我國總統直選以來，將臺灣評定為自由式民主國家，且在 2016 年舉行的總統大選中，出現首任女性總統，也完成第三次和平政黨輪替，使得我國的民主進程更向前邁進。我國的政府制度設計，參考許多先進民主國家，並期望與他們一樣使我國國民擁有自由民主的國家體制，請問下列哪一種政治互動會出現在我國？
(A) 行政院對立法院提出之案件若認為窒礙難行，得經總統核可，請立法院覆議
(B) 一旦國家發生重大變故時，行政院長可以召開行政院會議後，發布緊急命令
(C) 立法委員具有彈劾總統的提案權，一旦提案成功後，交由人民進行公民投票
(D) 由於總統為虛位元首，因此所有政策法律皆須經過行政院長及相關部會副署
- 在 2002 年政府成立行政院組織推動委員會，進行政府改造，包含精簡政府組織、推動四化策略、打造電子化政府、顧客導向的服務等方向，希望可以透過政府改造策略，引進企業經營的理念，提升政府的行政效率與為民服務的品質，請問以下有關於政府改造的敘述何者正確？
(A) 建立故宮南院為行政法人化 (B) 網路報稅屬於精簡政府組織
(C) 中華電信民營化屬於委外化 (D) 委由民間拖吊業者為委外化
- 在公民與社會的課堂中，老師為了讓學生了解民主的可貴，決定讓學生實際體驗一種民主理論的施行情況。其中一堂課中，班級領導的精英努力取得各類團體的支持，並希望透過贏得選票的方式取得決策地位，請問在這一堂課中，老師是希望學生體驗哪一種民主理論？
(A) 古典民主理論 (B) 經驗民主理論
(C) 多元民主理論 (D) 審議民主理論

7. 在偏鄉漁村中，小寶是一位認真的高三生，在學測成績揭曉之後，他在選填未來的志願大學時傷透腦筋，爲了做出選擇，他參考許多意見，首先他詢問了爸爸媽媽的意見，他們希望小寶能根據自己的興趣選擇科系；且由於小寶是村裡首位有能力到大都市上大學的孩子，街坊鄰居紛紛提供打探來的意見，希望小寶可以爲漁村帶來新希望；最後小寶決定選擇一個自己有興趣的科系及學校。請問：在小寶升大學的經歷中，根據米德的理論，下列分法何者正確？
- (A) 爸爸媽媽-重要他人；街坊鄰居-概化他人
(B) 爸爸媽媽-重要他人；街坊鄰居-重要他人
(C) 爸爸媽媽-概化他人；街坊鄰居-概化他人
(D) 爸爸媽媽-概化他人；街坊鄰居-重要他人
8. 選舉在民主國家代表民意的展現，而選舉制度的規劃，要如何達到公平公正的方式，各個國家皆有不一樣的規範與設計。在某一次的議員選舉中，因爲對手賄選贏得多數選票取得執政的地位，請問面對這樣不公平的選舉，落選的候選人可採取何種訴訟方式？
- (A) 可提出選舉無效訴訟
(B) 是三級三審的訴訟程序
(C) 可對選舉委員會提出告訴
(D) 審理的法院須在六個月內審結
9. 位在荷蘭海牙的國際法庭在 2016 年 7 月 12 日對於南海海域的仲裁後，認定南沙群島中的太平島被認定是「岩礁」，並不構成專屬經濟海域及大陸棚架的條件，關於這樣的判決，我國政府提出意見，認爲關於南海的爭議，應在平等協商的基礎上進行討論，且強調我國有其相關海域權力，請問下列敘述何者正確？
- (A) 國際法庭屬於北大西洋公約組織下屬機構之一
(B) 經濟海域指國家組成中領陸外 20 海浬的範圍
(C) 我國政府所要爭取的是國家組成要素中的主權
(D) 這樣國際政治的互動方式屬於以戰爭解決衝突
10. 早期的迪士尼動畫當中，出現的公主與王子幾乎都是白人，讓從小看童話故事長大的孩子，在審美觀念中也較偏向皮膚白暫比較好看。這樣由大眾傳播媒體所造成的現象是由於哪一種型塑價值偏好與選擇？
- (A) 置入性行銷
(B) 消費形式與品味
(C) 暴力行爲的複製
(D) 刻板印象的形成
11. 公民投票是直接民主的展現，人民可以針對討論的議題表達意見，當精英在決策重大議題的過程中希望可以了解人民意見時，也會利用這樣的制度，我國截至目前爲止已舉辦過六次全國性公投，希望取得人民的意見，根據我國公民投票法的制度中，下列哪一敘述是正確的？
- (A) 租稅影響人民權利，所以需要以公投的方式決策
(B) 行政院在決策過程中，可提出相關政策進行公投
(C) 立法委員可以針對地方政策提出地方性公投提案
(D) 總統得經行政院之決議將國家安全事項交付公投
12. 2016 年 3 月臺北市發生內湖隨機殺人事件，造成一名女童死亡，再加上前一陣子臺北捷運隨機殺人事件，導致當時的社會氛圍爲精神病患若情緒不穩定、壓力大時，所採取不恰當的宣洩方式；之後，臺北市政府將政治大學校園中，暱稱爲「搖搖哥」的精神障礙人士強制送醫，其中根據調查搖搖哥有時會揮舞手臂、自言自語，但不會傷害自己及他人，最後臺北地方法院簡易庭裁定予以釋放。關於臺北市政府對於搖搖哥的行爲，可能侵犯哪一項人權？
- (A) 第一代人權
(B) 第二代人權
(C) 第三代人權
(D) 第四代人權

13. 自 1648 年西發里亞條約簽定後，建立主權國家的概念延續至今，國家主權對外獨立、對內最高，在民主國家中透過憲法的規定，大多要求民眾在選舉後必須遵守「服從多數，尊重少數」的觀念，請問「服從多數，尊重少數」的觀念是爲了強調民意政治中的哪一項原則？
(A) 政治平等 (B) 多數統治 (C) 定期選舉 (D) 公共參與
14. 在 1971 年聯合國 2758 號決議文中提到：「承認中華人民共和國政府是中國在聯合國唯一合法代表」後，對我國在國際上與其他國家的互動關係造成改變，其中美國與我國關係密切，在 1979 年斷交後，雖沒有邦交關係，卻依然保持密切互動是因爲哪一個法條？
(A) 建交公報 (B) 八一七公報 (C) 臺灣關係法 (D) 美日安保條約
15. 有鑑於高齡化社會的產生，政府有意推動長期照護法，三讀通過後，最快將於 2017 年實行，希望爲失能的長輩提供長期性關於醫療、護理、保健及生活的支持與照護，藉由長期照護服務法與長期照護保險法，由年輕時就納入保險體系，一起照顧社會中的年老者，關於此一法條的通過，以下誰的說法較接近效益主義？
(A) 小戈：其實只要提升每一個人的經濟能力，老年人就能受到照顧
(B) 小婷：長照法的制定與施行是爲了保障社會中的國家安定與秩序
(C) 小執：雖年輕時必須納保，但除保障老年人健康也讓年輕人安心
(D) 小裘：應該要區分老年人的經濟狀況，再進行照護工作較爲公平
16. 自我是一個人對自己的認知與評價，人在社會化的過程中，透過許多不同的方式與自己、環境及週遭的人對話、反思，了解自己是一個什麼樣的人，社會心理學家透過研究人類成長社會化的過程，希望可以了解人的成長與思考方式，請問以下有關自我成長的理論何者敘述正確？
(A) 佛洛依德認爲人在成長過程中不斷經歷危機最後形成人格特質
(B) 米德認爲人一生行動時都會受到重要他人與概括化他人的影響
(C) 米德認爲人在本我與超我之間的對話中找到行爲的規範及價值
(D) 佛洛依德認爲行爲是調節主我、客我與自我間相互影響的結果

17-18 爲題組

- ◎ 國際特赦組織(Amnesty International，簡稱 AI)，成立於 1961 年，由世界各國民間人士組成，監察各國人權狀況，目前已有超過 700 萬名會員與支持者，是全球最大的人權組織，以「人人享有世界人權宣言及其他國際人權標準所規範之所有權利」爲主要的願景，成立之初以援救各國良心犯爲主要目標，目前則關注全球各國人權的相關議題，希望透過人權教育及努力爭取通過條約內容促進世界人權宣言中所規範的人權條件。國際特赦組織成立之際，臺灣面臨戒嚴時期，存在大量政治迫害案件，所以受到國際特赦組織的關注，直到 1994 年在臺灣登記成立國際特赦組織臺灣分會，持續關心臺灣的人權議題與人權教育。
17. 國際特赦組織是國際上關於人權保護最大的組織，在報章雜誌上，常常可以看到他們提出關於人權議題的想法與見解，根據上文，下列國際組織的分類哪一組完全符合國際特赦組織？
(A) 政府間國際組織、全球性國際組織 (B) 政府間國際組織、區域性國際組織
(C) 非政府國際組織、全球性國際組織 (D) 非政府國際組織、區域性國際組織
18. 國際特赦組織從戒嚴時期就已經關注臺灣的人權議題，並在 1994 年向內政部登記爲團體，請問是根據哪一個法令登記成爲哪一類型的團體？
(A) 民法、財團法人 (B) 人民團體法、社會團體
(C) 人民團體法、政治團體 (D) 人民團體法、職業團體

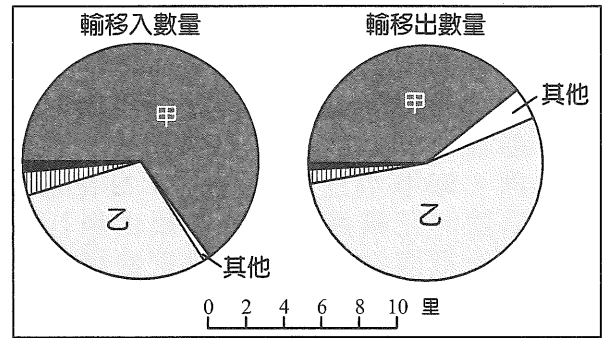
19-21 為題組

- ◎ 同時被稱為京都三大祭及日本三大祭的祇園祭，其源自於平安時代，當時京都人口遽增造成疫症爆發，因醫學常識不足將疾病的原因歸咎於怨念作祟，為平息怨靈，在京都現今的八坂神社把牛頭天王供為神祇後，瘟疫疫情暫緩；到西元 970 年起成為慣例，每年 7 月 17 日及 24 日在京都會進行大規模的巡遊，京都每區均會設計一個裝飾華麗的花轎進行巡遊，藉由舉行祭典，祈求潔淨與消除瘟疫。小漢在網路上找到許多關於祇園祭的介紹，決定建議爸爸媽媽今年到京都去看看一年一度的祇園祭，也可以藉機多了解日本風土民情。
19. 小漢旅行的過程中發現日本的文字中，有許多自己看得懂的漢字，就算無法完全看懂句子的內容，也可以憑藉著幾個日文漢字及四周環境猜出文字的意思，日文漢字產生的原因為何？
(A) 傳播 (B) 移民 (C) 殖民 (D) 倉頡造字
20. 小漢第一天到京都就遇到困擾，在京都錦市場中看到許多好吃的食物，當他想要跟在夜市一樣邊走邊吃時，卻發現沒有人這樣做，所有吃東西包含喝水，都是坐下或站在定點吃，這讓小漢非常不適應，請問小漢這樣的情況稱之為？
(A) 涵化 (B) 雜異化 (C) 文化震撼 (D) 文化適應
21. 祇園祭對於京都市是一個相當大的祭典，除了有觀光的價值外，在花車巡遊的過程中，可以看到許多日本文化的展現，請問祇園祭是屬於哪一類的文化？
(A) 邊緣文化 (B) 主流文化 (C) 官方文化 (D) 民間文化

22-24 為題組

- ◎ 某國是目前仍保有皇室的國家，皇室代表國家精神象徵，沒有實際政治權力；該國在 2015 年進行法律修改，將選舉投票權下修到 18 歲就可以投票。日前舉行參議院改選，有一半的議員要進行改選，此次選舉是下修投票年齡後的第一次全國性大選，這場選舉引起很大的關注，最後的選舉結果由原國會多數黨領導的政黨取得 69 席再加上原本擁有的 72 席，形成了三分之二多數。該國國會由參議院與眾議院所組成，參議院類似於英國上議院，在國會中較有影響力的是眾議院，行政首長也大多由眾議院取得多數的政黨中產生，這一次的選舉被認為是人民對於目前政府所推行的政策表示支持的意見。
22. 由上述了解擁有行政權的該國行政首長，一般都由四年選一次的眾議院中產生，行政首長若與國會多數同一個政黨，推行政策會較為順利，請問下列哪一種現象會發生在此國？
(A) 國家元首是經選舉產生代表多數民意
(B) 最高行政首長有權力並具有副署制度
(C) 內閣可對國會提起不信任案要求重組
(D) 根據三權分立的觀念行政與立法分立
23. 該國在這次選舉中，由於是下修投票年齡後的第一次全國性大選，因此相對重視首投族的意見，也對於投票的規則及資格擴大宣傳與廣告，在街口都可以看到相關的報導與內容，這是屬於政黨的哪一項功能？
(A) 組織與監督政府 (B) 回應與匯集民意
(C) 提供整體性政策 (D) 促進政治社會化
24. 該國眾議院選舉的方式與我國立法委員選舉相同皆為單一選區兩票制，眾議院總共有 475 席，其中 295 個小選區與 180 個比例代表制席次，若在選舉中某政黨在 50 個小選區中取得席次，同時也取得 40% 的比例代表選票，請問該政黨在此次選舉中，共可以取得幾席國會議員的席次？
(A) 122 (B) 168 (C) 190 (D) 240

25. 圖(1)是日本統治時代 1934 年(昭和 9 年)，臺灣的基隆、淡水、安平、高雄等四個港口之貿易額比較表。請問圖中甲、乙分別各是哪一個港口？
- (A) 高雄、基隆
 - (B) 高雄、淡水
 - (C) 基隆、安平
 - (D) 基隆、高雄



圖(1)

26. 在某一段時間，中國官方成立臺灣調查委員會，邀集委員舉辦多次座談。下列是與會臺籍委員甲、乙兩人發表的精闢見解：
- 甲：「臺灣人的生活有許多地方是良風美俗。……臺人過的是新生活，臺灣人有洗澡的習慣，很清潔勤儉，不打牌，不舉行登報結婚，離婚者也很少，坐洋車不必還價，在一些瑣碎生活上，比較直率，希望能夠保存。」
- 乙：「臺灣土地所有權的登記很清楚，土地平面圖只要花費一元六角的手續費即可領到，副本登記表，僅費六角即可調出，手續簡單，行之甚便。至於戶口的調查，花兩角錢即可取得抄本，如此完備的基礎，我們應當好好的利用。」
- 請問：依據上述會議發言要點，此臺灣調查委員會成立的時代背景為何？
- (A) 牡丹社事件，欽差大臣沈葆楨籌辦臺灣事務
 - (B) 臺灣設省後，首任巡撫劉銘傳謀畫施政要項
 - (C) 抗戰勝利前後，國民政府擬定臺灣接管計畫
 - (D) 二二八事件後，國民政府編擬善後處理方案
27. 1999 年，臺北遠流出版社出版了一本書《這一年中國有三個皇帝》，內容介紹西元 1644 年，中國的土地上同一時間出現了三個帝王，也就在關鍵性的這一年裡，中原江山數度易主、風雲翻騰，決定了天命所歸。請問：1644 這一年在中國歷史舞臺上先後登場的有下列五位帝王，上述書中 1644 年先後入主中原的三個皇帝是指下列哪三者？
- 甲、西安大順王朝李自成
乙、成都大西王朝張獻忠
丙、盛京大清王朝世祖
丁、南京南明政權福王
戊、北京大明王朝思宗
- (A) 甲乙丁
 - (B) 甲丙戊
 - (C) 乙丙丁
 - (D) 丙丁戊
28. 300 多年前，福建泉州漢人合組的陳賴章墾號，向清朝所屬臺灣的地方官府申請開拓「淡水大佳臘地方」，範圍相當於臺北盆地淡水河兩岸的大部分地區，約今萬華、大龍峒、大稻埕及松山一帶，經官府派員查勘，並同意請求，遂頒給拓墾告示張貼，這是目前所存最早有關於臺北平原的開墾文件。請問當年陳賴章墾號是向下列哪一個地方官府申請墾照？
- (A) 諸羅縣
 - (B) 淡水廳
 - (C) 臺灣府
 - (D) 淡水縣
29. 新竹縣北埔鄉第一級古蹟「金廣福公館」，其歷史沿革來自清道光 15 年(1835)淡水廳同知指示粵籍的姜秀鑾和閩籍的林德修(後由周邦正取代)，合組武裝拓墾組織「金廣福大隘」，兼具土地拓墾與守隘防番的雙重功能，並且建立隘墾總部，即金廣福公館。請問：隘務方面，主要是防止下列哪一原住民族的出草為害與入侵反撲？
- (A) 鄒族
 - (B) 賽夏族
 - (C) 噶瑪蘭族
 - (D) 凱達格蘭族

30. 表(1)為 1887 年~1892 年，臺灣「甲項」商品的輸入量及其收入在政府財政總收入中所占的比例。

表(1)

年次	(甲)輸入量(斤)	(甲)收入(單位：海關兩)			政府總收入②	① ②
		海關稅	釐金稅	總計①		
1887	4,247,000	126,983	299,289	426,273	872,100	49%
1888	4,642,000	139,339	371,566	510,906	1,002,590	51%
1889	4,734,000	142,017	378,713	520,730	990,148	53%
1890	5,042,000	151,452	403,804	555,258	1,045,247	53%
1891	5,582,000	167,497	446,640	614,138	1,111,570	55%
1892	5,141,000	154,522	412,061	566,585	1,079,101	53%

請問表(1)的「甲項」商品應該是下列何者？

- (A) 紡織品 (B) 煤油
(C) 五金 (D) 鴉片
31. 下列兩則資料為針對晚清某項變法改革措施的評論：
- 資料一：「終日言不分滿漢，而滿人之權利獨優於漢人。此為製造革命之原料，……於是素持種族革命之宗旨者，遂得煽其說，以鼓動天下。」
- 資料二：「今之主張中央集權者，實則防漢政策耳。夫以防漢之政策，而欲萃天下之全權，授於一二親貴者之手。此不特與國家進化之公例違背也；即揆之天理人情，亦有所不合矣。」
- 請問：上文所評論者為何？
- (A) 清末新政廢除科舉制度 (B) 革命運動提倡五族共和
(C) 立憲運動成立責任內閣 (D) 戊戌變法主張代議政治
32. 均田制是中國歷史上最重要的土地制度之一，自北魏孝文帝太和 9 年(西元 485 年)頒布均田令，從北朝歷經隋朝，沿用到唐代中葉才廢弛，實行了將近 300 年。在採行該制度的各朝代，頒田的年齡、授田的對象以及給田的數額或有不盡相同，但其具體辦法都具有下列哪一項共同的特質？
- (A) 計口授田，將全國田地重新平均分配
(B) 按勞動力授田，實踐社會的公平正義
(C) 土地所有制具有私有與國有兩重性質
(D) 地權平均，得以扶助貧弱，抑制豪強
33. 它是近代列強侵略中國的產物，被形容為：「富人的天堂，窮人的地獄；文明的視窗，罪惡的深淵；冒險家的樂園，流浪漢的家園；帝國主義侵略的橋頭堡，工人階級的大本營；萬國建築博覽會，現代中國的鑰匙。」請問：文中的「它」是指下列何者？
- (A) 商埠 (B) 教會
(C) 租界 (D) 海關
34. 小丸子打算利用暑假到有「九朝古都，千年風華」之稱的洛陽，進行史蹟之旅。請問下列中國大陸的旅遊景點，哪些應該會列入她的行程安排？
- 甲、中國第一古刹白馬寺
乙、楊貴妃泡湯的華清宮
丙、最大的四合院恭王府
丁、朱仙鎮的精忠岳飛廟
戊、雄偉壯闊的龍門石窟
- (A) 甲乙 (B) 甲戊 (C) 乙丙 (D) 丁戊

35. 下列兩則有關臺灣歷史上傳奇性人物的記載：

資料一：他曾在南臺灣設立私塾，以教授當地漢籍與平埔族孩童，兼且行醫治病。正因其將漢學教育帶入平民階層，被稱為「臺灣文教之父」，為他博得「臺灣孔子」的美名。

資料二：他飽讀詩書，一生創作許多古典詩賦，並且與地方官員、文人共組全臺第一個詩社，定期集會作詩酬唱，擁有「臺灣第一士大夫」、「臺灣文獻始祖」的尊稱。

請問：依據上述資料，下列敘述何者正確？

- (A) 資料一是陳永華，資料二是連雅堂 (B) 資料一是陳維英，資料二是鄭用錫
(C) 資料一、二是傳記，同屬歷史事實 (D) 資料一、二描述的同是沈光文一人

36. 漢昭帝始元 6 年(西元前 81 年)，下詔將各郡國推舉的賢良文學人士聚集京城，與丞相、御史大夫共同討論民間疾苦。

文學說：「現在，全國各地都在推行鹽鐵官營、酒類專賣和均輸法，與民爭利。破壞了忠厚的本質，形成了貪婪卑劣的風氣。因此，老百姓務農的少了，熱衷於工商業的多了。……希望廢除鹽鐵官營、酒類專賣和均輸法，以便促進農業，限制工商業，有利於發展農業，這才妥當。」

大夫說：「匈奴背叛不服，屢次侵擾邊境。……先帝憐憫邊境人民長期遭受禍害，苦於被匈奴虜掠，所以在邊境建造城堡要塞，修整烽火臺，屯田駐軍來防禦敵人。因為邊防費用不足，所以才實行鹽鐵官營、酒類專賣和均輸法，增加國家的財政收入，以補充邊防經費。……廢除這些政策是很不妥當的。」

請問：依據上述資料，下列敘述何者正確？

- (A) 文學說是歷史解釋，大夫說是歷史事實
(B) 文學說重農業輕忽工商，大夫說重軍事輕忽經濟
(C) 文學說抑官營工商業，大夫說為財稅獎助民間工商業
(D) 文學說是儒家仁政的立場，大夫說是法家富強的角度

37. 先秦學術思想發達，是諸子並起、百家爭鳴的時代，各派思想家留下許多智慧的名言和語錄，下列甲和乙兩則資料是白話語譯。

甲：「合抱的大樹，生長於細小的萌芽；九層的高臺，築起於每一堆泥土；千里的遠行，是從腳下第一步開始走出來的。有所作為的將會招致失敗，有所執著的將會遭受損害。」

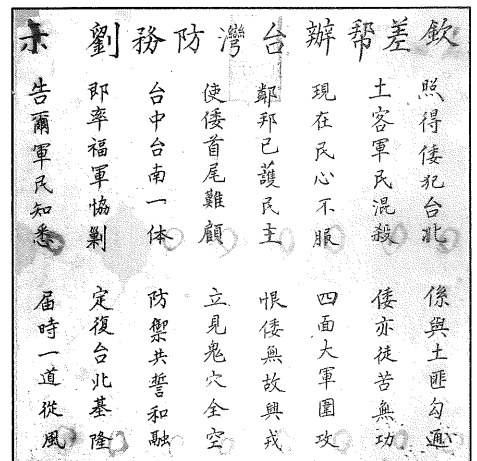
乙：「根據德行任官，根據官職授權，根據功勞決定賞賜。衡量各人功勞而分配俸祿，所以做官的不會永遠富貴，而百姓也不會永遠貧賤。有才能的就舉用他，沒有才能的就罷黜他。」

請問：甲、乙分別是哪一學派的思想精髓？

- (A) 法家、儒家
(B) 墨家、法家
(C) 道家、墨家
(D) 法家、縱橫家

38. 圖(2)是清朝統治臺灣時代，曾在臺灣地方上張貼的一份告示。請問其時代背景是：

- (A) 臺北唐景崧昭告立民主國
(B) 臺南劉永福鼓勵團結抗日
(C) 臺中丘逢甲布告招募義軍
(D) 淡水劉銘傳告示拒退敵軍



圖(2)

39. 《洛陽伽藍記》記載，西元 529 年，一位南朝梁武帝的官員在洛陽短暫逗留，回到建康後對人說：「自晉、宋以來，號洛陽為荒土，此中謂長江以北，盡是夷狄。昨至洛陽，始知衣冠士族，並在中原。禮儀富盛，人物殷阜，目所不識，口不能傳。所謂帝京翼翼(莊嚴雄偉)，四方之則(模範)。始如登泰山卑培塿(小土丘)，涉江海者小湘、沅。北人安可不重？」請問：上文中這位官員推崇北朝的哪一件史事？
- (A) 宇文泰採行的關中本位主義 (B) 高歡致力調和胡漢種族認同
(C) 北魏孝文帝漢化改造鮮卑族 (D) 北魏太武帝時崔浩移風易俗

40. 圖(3)與圖(4)是一枚銀幣拍賣品的正、反面，在拍賣公司的目錄上被列為拍賣亮點。此錢幣是 17 世紀中葉第一枚歐洲人在東方製造出的減重之銀幣，推出不久後，市面上就出現仿造假幣，以至於因流通時間很短，真品數量稀少，在拍賣市場彌足珍貴。請問：發行這種銀幣的歐洲人是指下列何者？



圖(3)



圖(4)

- (A) 西班牙人
(B) 葡萄牙人
(C) 荷蘭人
(D) 英國人
41. 據《孟子·告子下》記載，五霸，齊桓公功業最顯盛。在葵丘的一次盟會，與諸侯國訂立盟約，主要有五條內容：
- 第一條，責罰不孝的人，不得擅自改立太子，不得把妾立為正妻
第二條，尊重賢人，培育人才，用來表彰有德行的人
第三條，恭敬老人，慈愛幼小，不要怠慢各國往來的使節和旅客
第四條，士人不能世代做官，公職不能兼任，錄用士人要得當，不得擅自殺戮大夫
第五條，不得到處築堤，壅塞水源或以鄰為壑；不准因別國災荒而阻礙糧食採購與流通
- 盟書最後說，凡是我們同盟的人，盟會之後都要言歸於好。
- 請問：依據盟約的內容，齊桓公葵丘會盟企圖發揮下列哪些重要作用？
- 甲、促進列國文化交流
乙、抗擊周邊戎狄侵擾
丙、維護中原政局穩定
丁、各國經濟互相協作
戊、遏制強楚以保小國
- (A) 甲乙 (B) 乙丙 (C) 丙丁 (D) 丁戊
42. 西晉魯褒撰寫〈錢神論〉一文，記載「昔神農氏沒，黃帝、堯、舜教民農桑，以幣帛為本。上智先覺變通之，乃掘銅山，俯視仰觀，鑄而為錢。使內方象地，外圓象天。大矣哉！錢之為體，有乾有坤。內則其方，外則其圓。……親愛如兄，字曰『孔方』。失之則貧弱，得之則富強。」請問：中國歷史上統一使用的流通貨幣，採用「天圓地方」的「孔方兄」樣式，最早是下列哪一種貨幣？
- (A) 戰國時代圓錢 (B) 秦始皇半兩錢 (C) 漢武帝五銖錢 (D) 唐代開元通寶
43. 穿越時空，小丸子到目前臺灣發現最大的史前聚落遺址去探訪，發現這裡的居民主要以狩獵及農耕為生。他們在山上獵豬，在平地捕鹿，較少漁撈，以山田燒墾種植小米、旱稻。他們也擁有成熟的工藝技術，除了石器、陶器，還會製作講究美觀的玉器，幾乎每個女人都配戴美麗的玉飾作為裝飾。這裡的人相信有靈魂，所以重視喪葬，死者被放入石板棺，並以生前喜歡或常用的玉器、陶器、石器陪葬，埋在房屋的底部。請問：小丸子探訪的史前聚落遺址是下列何者？
- (A) 十三行文化 (B) 大坵坑文化 (C) 芝山岩文化 (D) 卑南文化

44. 現代臺灣人迫於觀光稀鬆平常，旅遊觀光首重交通，下列為國民政府在臺灣的交通建設：
甲、北迴鐵路
乙、桃園國際機場(中正國際機場)
丙、南迴鐵路
丁、中山高速公路(南北高速公路)
請問：按其通車或啓用的時間先後排序，應該是下列何者？
(A) 甲-丁-丙-乙 (B) 乙-丙-丁-甲 (C) 丙-甲-乙-丁 (D) 丁-乙-甲-丙

45. 某位宋朝理學家著書立說，說明宇宙的本體原是一個大和諧，在和諧中有動靜的變化，這變化的因子就是「氣」。「氣」散開來充滿了空空洞洞的太虛(空間)，聚合起來變化為形形色色的萬物。這一氣的循環，就構成了宇宙的生成和變化。而「人」本來具有天地和諧的性；可是由於這個氣的作用，便有「氣質的性」，便有趣惡的可能。所以為學求道的目的，就是虛心知禮，變化氣質，也就是要去惡存善。請問：這位理學家是下列何人？
(A) 周敦頤 (B) 張載 (C) 程頤 (D) 程顥

46-47 為題組

◎ 曾居住臺灣的日本畫家國島水馬(kunishima Suima)手繪《漫畫臺灣年史》一書，針對日本統治臺灣時期，每年畫一幅作品，包含該年臺灣的大事紀。圖(5)是 1914 年(大正 3 年)的年度畫作，主題是「蕃界討伐」，事成之後，總督府分別在臺北、臺南及嘉義召開討伐隊後援演藝會。請依圖示回答下列問題。



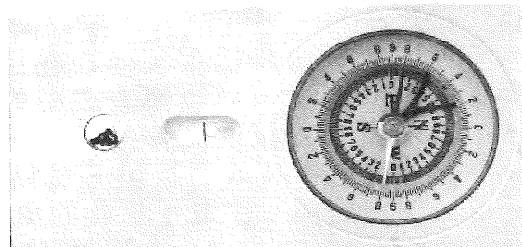
46. 本圖示主題「蕃界討伐」，圖中採行強力軍事討伐，以鎮壓不服統治的原住民的「理蕃總督」是下列何人？
(A) 安藤利吉 (B) 乃木希典
(C) 佐久間左馬太 (D) 石塚英藏
47. 原住民抗拒歸順臣服，總督府遣派軍隊鎮壓圍剿，造成雙方關係緊張衝突，主要是因為總督府的哪一項理蕃政策成為事件的導火線？
(A) 隘勇線推進政策，蠶食原住民山地 (B) 強迫農耕造林，取代舊有狩獵生活
(C) 抑制原住民紋面、馘首等傳統習俗 (D) 厲行遷移政策，蕃社集團移住平地
48. 表(2)是 2015 年 12 月底臺灣前幾大都市的人口統計資料。根據都市的人口數判定，臺灣目前是哪一種都市階層？

表(2)

都市	新北市	臺北市	桃園市	臺中市	臺南市	高雄市
人口數	3970644	2704810	2105780	2744445	1885541	2778918

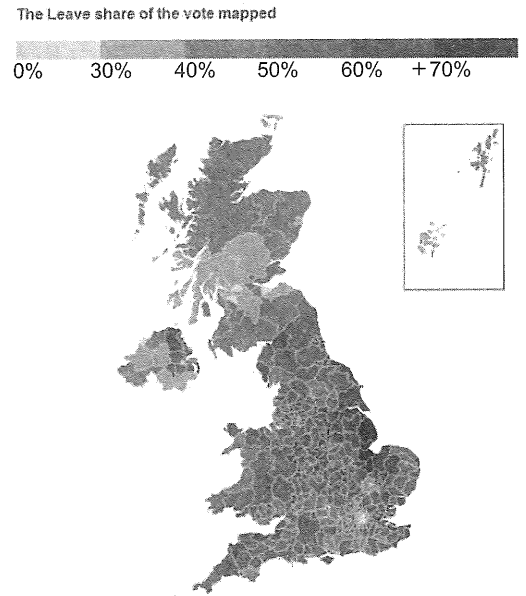
- (A) 複合型 (B) 首要型 (C) 等級大小法則 (D) 多核心模式

49. 關於圖(6)之工具，下列敘述何者正確？
(A) 照片中的東西方向相反，可知這是瑕疵品
(B) 可用來測量坡度、坡向
(C) 當要測量目標物與持有者的相對方位時，應以指針方向對準目標方向
(D) 此儀器名稱為度量衡



圖(6)

50. 2016 年 6 月，英國舉行脫歐公投，最終脫歐派以有效票數 1640 萬(52%)贏過留歐派的 1532 萬票(48%)。圖(7)為英國脫歐公投圖。可發現脫歐比率最高出現在英國國土內的東南側。請問以上論述符合地理學的哪一傳統？



圖(7)

51. 不同的地名所代表的地形不同，請問下列哪一個地形的堆積物淘選度最佳？

- (A) 汕頭
- (B) 坪頂
- (C) 沙崙
- (D) 沙嘴

52. 2016 年 6 月在桃園的一場強降雨，造成桃園機場淹水，超過兩百架次航班受延誤，逾 30,000 旅客受困，是 1979 年啓用以來的首次紀錄。圖(8)為桃園市八德區一日暴雨 350 mm 的淹水潛勢圖部分截圖，請問下列敘述何者正確？



圖(8)

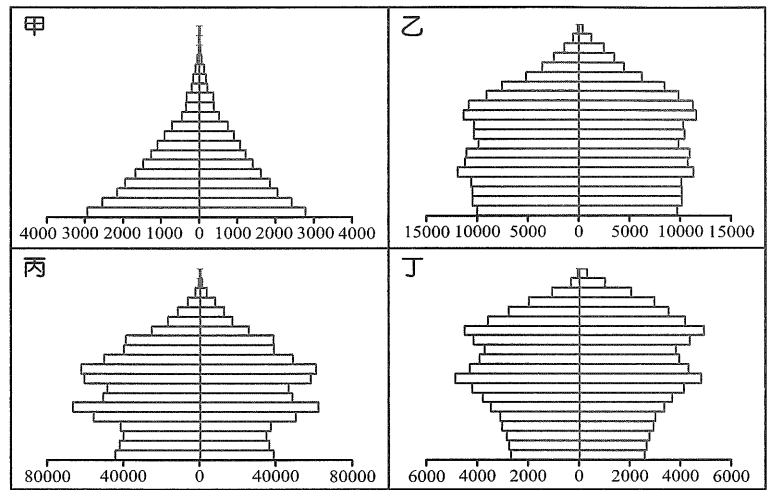
- (A) 此圖為區域密度圖，屬於統計圖
- (B) 圖中道路的名稱及村里的名稱為空間資料
- (C) 淹水潛勢圖的繪製，除了參考降雨量之外，主要使用的分析方法為 GIS 的環域分析
- (D) 圖中的淹水深度為網格資料，村里界線為向量資料

53. 福爾摩沙衛星二號為我國自主擁有的第一枚遙測衛星，於 2004 年 5 月 21 日成功發射，遙測對地解析度黑白影像 2 公尺，彩色影像 8 公尺。而福爾摩沙衛星五號強調光學遙測酬載儀器自主發展能力及發展關鍵元件技術。將由 SpaceX 提供 Falcon 9 火箭於 2016 年第二季發射，將提供 2 公尺解析度的黑白影像和 4 公尺解析度的彩色影像。請問福衛五號彩色影像解析度的資料量為福衛二號彩色影像解析度資料量的幾倍？

- (A) 2 倍 (B) 4 倍 (C) $\frac{1}{2}$ 倍 (D) $\frac{1}{4}$ 倍

54. 圖(9)中四張圖為 2015 年不同國家的人口金字塔圖，橫軸的單位皆為人口數量。根據此圖，請問以下四位同學對於圖的討論，誰的推斷最有可能是對的？

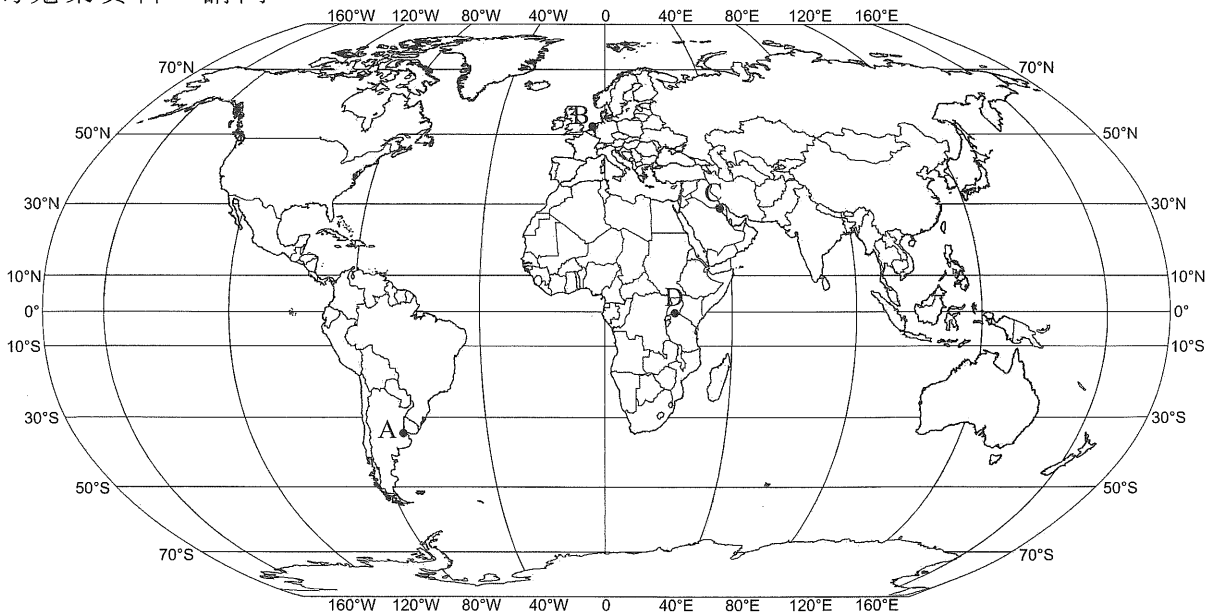
- (A) 小苗：甲圖出生率高死亡率也偏高，應該是國內狀況不穩定的開發中國家，如智利
(B) 小立：乙圖為縮減型人口金字塔，加上總人口數及死亡率偏低的線索，應為美國
(C) 糕糕：丙圖根據總人口數及幼年人口明顯縮減的線索，應為中國
(D) 綜綜：丁圖老年性別比小於 100，應為有「老太婆的國度」稱號的俄羅斯



圖(9)

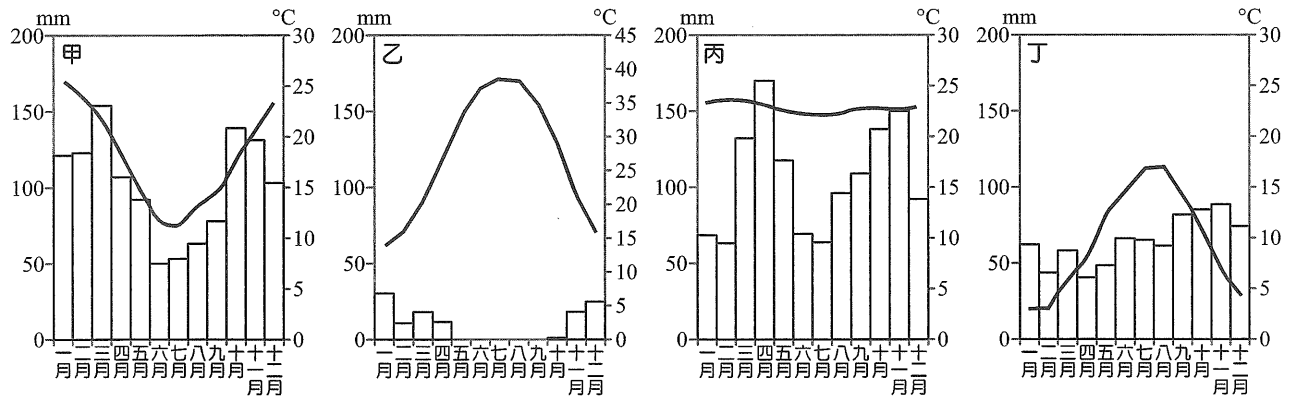
55-57 為題組

◎ 近年馬拉松蔚為風潮，除了國內馬拉松比賽參加人次屢創新高之外，藉著國際馬拉松賽事的推展，也吹起一股運動順便旅遊的風潮。高中剛入學的明明查了資料後，發現在大學畢業那年圖(10)的四個地區都有馬拉松賽事，他決定選擇一場參加，於是努力的蒐集資料。請問：



圖(10)

55. 他把 ABCD 四地的氣候資料給也喜歡馬拉松的好友作參考，卻不慎把氣候圖的順序搞混了，請問 ABCD 四地對照四張氣候圖，依序應為？



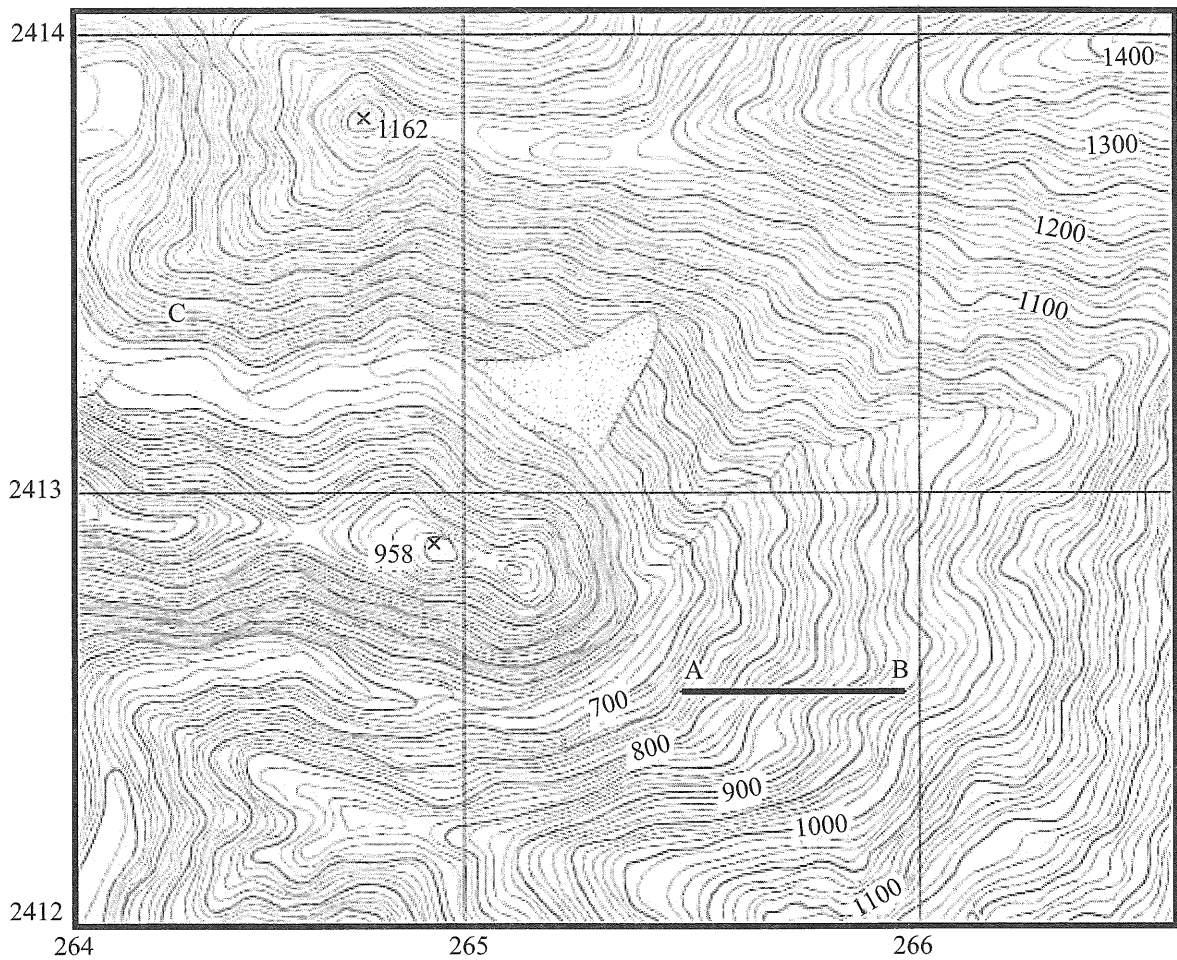
- (A) 丁甲乙丙
(B) 甲丁乙丙
(C) 甲丁丙乙
(D) 甲乙丁丙
56. 關於舉辦馬拉松的城市景觀描述，下列何者正確？
- (A) A 地一片滾滾黃沙，少量的牧草上有稀稀落落的牛隻羊群在吃草
(B) B 地冬冷夏熱年溫差大，冬季時漫天風雪，甚至會放長達一兩個禮拜的暴風雪假
(C) C 地地表蒸發量大於降雨量，水資源是地表上珍稀的資源
(D) D 地夏雨冬乾，莽原上稀疏的喬木，有大型的草食性與肉食性動物南北奔馳
57. 圖(10)中四地的土壤及植被配對，下列何者正確？
- (A) A 地-紅壤-常綠闊葉林
(B) B 地-黑鈣土-落葉闊葉林
(C) C 地-栗鈣土-沙漠
(D) D 地-磚紅壤-高山寒漠

58-59 為題組

- ◎ 以下報導節錄自中央社：「財金文化董事長謝金河表示，臺灣演唱會經濟愈來愈有看頭，雖未正式統計一年產值有多少？但門票加總一定超過新臺幣 100 億元。這是臺灣在紅色供應鏈夾擊下，可以全力以赴的好產業。其中，國內外藝人接連開唱，江蕙封麥演唱會，從臺北唱到高雄，算算買票進場的觀眾可能將近 50 萬人，如此不算成本支出，單是門票收入可能將近 10 億元，假如江蕙是一家上市公司，股價可能暴漲。」請問：
58. 演唱會一場接著一場開，除了江蕙之外，五月天、蘇打綠等大牌明星藝人演唱會，亦場場秒殺，可以推知這類門票秒殺的演唱會商闖與商品圈的關係是？
- (A) 商闖大於商品圈
(B) 商闖小於商品圈
(C) 商闖等於商品圈
(D) 無法得知
59. 根據 2015 年拓元售票系統的統計，臺灣售出五月天演唱會票的 IP 位址相對集中在臺北市與新北市(姑且不論黃牛搶票的影響)，可推論五月天的粉絲在臺北市與新北市比例高於其他縣市。請問這可以用地理學上哪一個概念來解釋？
- (A) 區位商數
(B) 推拉理論
(C) 等級大小法則
(D) 中地理論

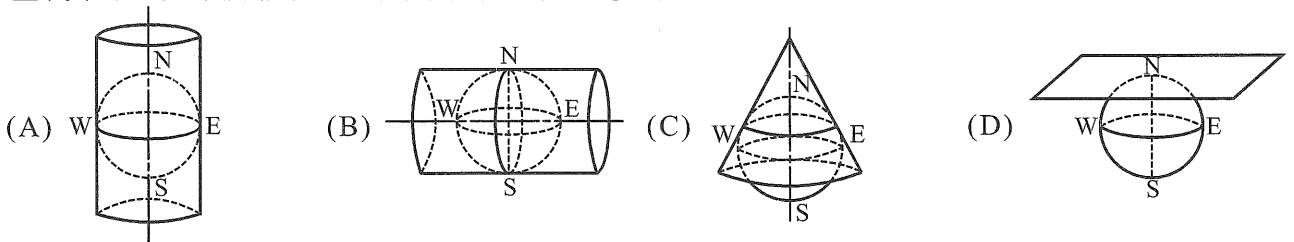
60-63 為題組

◎ 圖(11)為經建版兩萬五千分之一地形圖改繪而成。根據此圖資料，請問：



圖(11)

60. 臺灣經建版的投影法，為下列哪一張示意圖？



61. 對於此張地圖絕對位置 (265, 2413) 的描述，下列何者正確？

- (A) 此張圖距離 121 度東經約 265 km，距離赤道約 2413 km
- (B) 此張圖距離 121 度東經約 265 km，距離赤道約 413 km
- (C) 此張圖距離 121 度東經約 15 km，距離赤道約 413 km
- (D) 此張圖距離 121 度東經約 15 km，距離赤道約 2413 km

62. 觀察等高線圖的分布，下列敘述何者正確？

- (A) 此張圖的海拔高度最高出現在 (266, 2412)
- (B) C 點的坡向為北
- (C) AB 連線距離內的坡度百分率為 40%
- (D) 圖中 (264, 2413) 標高 1162 的高點，不能看見 (264, 2412) 標高 958 的高點

63. 圖中找不到哪一種地形？

- (A) 曲流 (B) 鞍部 (C) 河階 (D) 崩塌地

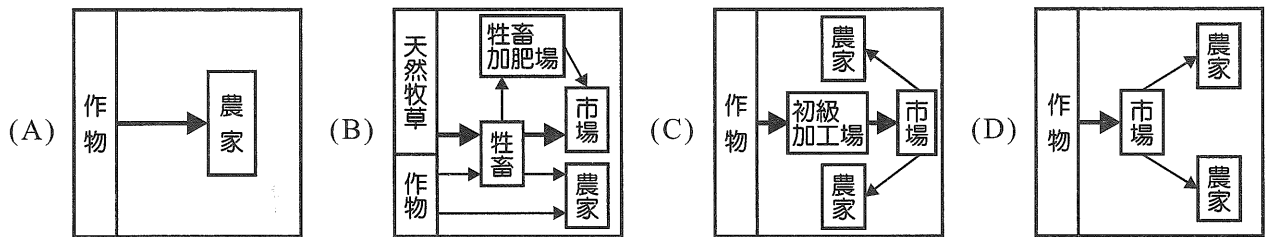
64-65 為題組

◎ 「咖啡興起歷程，經歷多年變革，如今面臨第三次咖啡革命。前兩波浪潮的代表，從 1938 年推出的雀巢即溶咖啡，到連鎖咖啡廳的大量展店，均帶來咖啡文化全球化，目前第三波咖啡浪潮的重點被認為是『精品咖啡』。『精品咖啡』一詞，將咖啡的地位從『飲品』推升到『精品』。不單單強調各產地生產咖啡的風味各異，重視品種、土壤條件，甚至氣候因素，定義精品咖啡是必須能表現獨特產地風味的優質咖啡。咖啡這種精品，已成為臺灣民眾的日常飲料，早上一杯是開機，下午一杯是提神。而且有愈來愈多人沉迷於這『黝黑如暗夜、甜蜜如愛情、苦澀如失戀』的濃烈飲品。」根據以上文字，請問：

64. 文中關於咖啡的描述，最符合哪一種轉型農業？

- (A) 精緻農業 (B) 生態農業 (C) 綠色農業 (D) 休閒農業

65. 關於咖啡種植的方式，較符合下列哪一張生產流程圖？



66-67 為題組

◎ 愛立信消費者行為研究室(Ericsson ConsumerLab)在 2015 年 12 月發表的「2016 年十大熱門消費者趨勢」，總結了多項在 2015 年間所進行的研究成果，內容摘錄如下：

成果一：串流影音媒體原生代崛起：今日 20% 的 16 到 19 歲青少年，一天會看 3 小時以上的 YouTube。這群串流媒體原生代用手機螢幕觀看影音的時間，占總觀看時間的 28%，更是所有年齡層中，唯一用智慧型手機觀看影音，比用其他設備觀看時間還要高的族群。

成果二：人工智慧超過實體螢幕：受訪者認為人工智慧將可取代許多常見活動，例如網路搜尋、獲得旅行指南、擔任個人助理等。也有不少人表示，人工智慧能用在更高階功能，例如，44% 的受訪者期待，人工智慧系統可扮演老師的角色。

成果三：智慧通勤族：據統計每週全球通勤者的通勤時間，比休閒活動時間多出 20%。為了讓通勤族在通勤時間做些有意義的事，通勤時的聯網變得重要。目前 55% 的通勤族並不滿意通勤時上網瀏覽和使用社群媒體的網路服務。這顯然是一塊亟待開發的市場。

成果四：虛擬實境時代來臨：五成以上消費者認為，五年內虛擬實境、全像式立體螢幕將成為主流。報告舉出 12 種虛擬實境服務，例如網路購物時，就能看到商品尺寸和形狀、虛擬實境智慧型手機地圖、電影環繞播放、觀看賽事的虛擬實境頭盔，都是最能吸引使用者興趣的服務。

請問：

66. 愛立信消費者行為研究室中所提到的串流影音媒體、人工智慧、物聯網、虛擬實境等，符合知識產業的哪一種敘述？

- (A) 求新求變廣受年輕世代歡迎，目前虛擬影像已進入產品生命週期的成熟期
 (B) 使用大量資本，資金的花費尤其集中在設備的品質與產品的外觀上
 (C) 文中所提的知識產業，與動漫、NBA 球賽是屬於同一種知識產業的類型
 (D) 知識產業獲利高風險也高，發展人工智慧亦可能得到血本無歸的窘境

67. 以上成果一到四，最能夠用哪一種概念來解釋？
- (A) 區位移轉 (B) 產品生命週期
(C) 都市更新 (D) 資訊化社會

68-70 為題組

- ◎ 日本店數規模最大的連鎖蕎麥屋——湯太郎蕎麥麵在 2015 年度跨出海外，選擇與臺灣的老字號公司——東鹼集團旗下的東允餐飲公司合作。湯太郎從日本原裝進口製麵機器，透過拌粉、成片、切麵、裝箱四步驟，在臺灣也可以吃到跟日本味道一樣的蕎麥麵。日本社長池田智昭說：「一開始和東允談合作時，很擔心蕎麥麵的品質能不能被維持住；但是從簽訂代理契約，到第一號店開幕，一路到現在，我們的期待從來沒有被背叛過。我認為日本企業要往海外發展的話，首先應該要來臺灣，然後再開始跨足往東南亞發展會是較為理想的。」請問：
68. 池田智昭社長表示蕎麥屋的品質被維持住了，符合他的期待，最適合用哪一種工業特徵的概念來表示？
- (A) 規格化 (B) 自動化 (C) 專業化 (D) 標準化
69. 湯太郎蕎麥麵與東允餐飲公司的合作，在日本及臺灣都有展店，擴大了蕎麥麵的市占率。請問符合哪一種工業組織的特性？
- (A) 水平分工 (B) 水平整合 (C) 垂直分工 (D) 垂直整合
70. 湯太郎蕎麥麵未來可能再往東南亞地區展店，下列敘述何者正確？
- (A) 展店數增加，日本直送的蕎麥粉產量大增，可因此獲得聚集經濟
(B) 湯太郎的積極展店，與產品生命週期快速縮短，需因應市場需求有關
(C) 顧客點了蕎麥麵後師傅現點現煮，此為即時生產
(D) 每天直送的蕎麥粉供應東南亞地區現做蕎麥麵，仰賴於交通革新

71-72 為題組

- ◎ 江南市鎮的發展在宋元時期就已出現，明中期到清前期是發展的高峰期，長江三角洲的蘇、松、杭、嘉、湖五個府手工業生產技術進步，產生了許多新興市鎮，而在許多行業間出現了區域分工，且在生產環節上產生專業化傾向，為此帶動了中國傳統經濟與社會發生變革。請問：
71. 明清之際帶動江南專業化市鎮新興，其中多數與下列哪兩項經濟作物的推廣種植以及其生產技術的進步關係密切？
- (A) 稻米糧食業、蠶桑絲織業
(B) 蠶桑絲織業、棉花紡織業
(C) 茶業加工業、稻米糧食業
(D) 棉花紡織業、菸草加工業
72. 明清之際江南市鎮的興盛與專業分工的出現，以下推論何者最合理？
- (A) 肇因於農業經濟的商品化、交通革新與市場大開
(B) 新興市鎮間，因區域專業化商品貿易停頓
(C) 專業化大量的生產可獲得聚集經濟效應
(D) 新興市鎮階層分布最符合地理學的生態傳統

1	2	3	4	5	6	7	8	9	10	11	12	13	14	15
A	B	B	A	D	C	A	D	C	D	D	A	B	C	C
16	17	18	19	20	21	22	23	24	25	26	27	28	29	30
B	C	B	A	C	D	B	D	A	D	C	B	A	B	D
31	32	33	34	35	36	37	38	39	40	41	42	43	44	45
C	C	C	B	D	D	C	B	C	C	C	B	D	D	B
46	47	48	49	50	51	52	53	54	55	56	57	58	59	60
C	A	A	B	A	C	D	B	C	B	C	A	B	A	B
61	62	63	64	65	66	67	68	69	70	71	72			
D	C	C	A	C	D	D	D	B	D	B	A			

單選題

- 韋伯將統治正當性的來源分成三類：傳統型權威是來自於歷史傳統、文化淵源跟宗教信仰的關係，而被人民所接受的統治方式；魅力型權威是來自於人民相信領袖的能力而願意接受其領導；法理性型權威來自於理性並服從經過正式程序制定法律的規範。題目中頭目是族群中長久以來的領袖，族人皆服從其領導，所以為傳統型權威
- 政府決策過程需要經過以下五個步驟：首先針對民意或輿論的反應進行問題認定；其次針對問題多方蒐集資料與民眾意見以利政策規劃；第三為經由立法或行政機關首長審核或通過，使政策具有合法性；第四為執行政策以解決問題；最後進行不定期的政策評估以利修正或作為未來制定政策的依據。題目中南投縣政府邀請當地居民與業者及地質學家進行討論，正是希望可以藉由這樣的方式多方蒐集資料，使得廬山溫泉區遷村可以順利進行，所以屬於政策規劃階段
- 苗栗縣政府透過政策及法律的方式希望可以建立性別平等的環境，這樣的觀念是聯合國在 1997 年推動要求各國改善性別不平等政策的性別主流化。(C) 玻璃天花板是女性或少數族群因為其身分或性別的關係，無法晉升到組織或企業的高層 (D) 性別職業區隔指男女分別集中在不同職業的現象，例如護士多是女性，計程車司機大多是男性
- (A) 行政院對立法院提出之案件若認為窒礙難行，得經總統核可，於該決議送達行政院 10 日內，移請立法院覆議 (B) 為避免人民或國家遭遇緊急危難或應付財政上之重大變故時，總統經行政院會議決議發布緊急命令，並於 10 日內交由立法院追認 (C) 總統副總統彈劾案須經全體立法委員二分之一以上提議，三分之二以上決議後，交由司法院大法官憲法法庭進行審理 (D) 我國總統為實權元首，對外代表國家
- (A) 故宮博物院為行政院下屬機關，所以不屬於行政法人化 (B) 網路報稅為電子化政府的一種方式，降低人民必須現場辦理行政事務的模式，以節省民眾辦公時間 (C) 民營化是精簡組織去任務化的一種 (D) 委外化是委由民間進行行政事務的方式，委託民間業者進行行政拖吊業務屬於委外化的一種
- 多元民主理論代表人物為道爾，強調人民可以透過參加各種不同的利益團體，影響政治決策過程，且藉由投票為基礎，所以又被稱之為投票中心。在這一堂公民與社會課中，班上的菁英需要取得多數的團體支持，並贏得選票以取得執政的決策地位，所以為多元民主理論
- 米德理論中，對於重要他人的看法是在作行為決定時的重要影響者；概化他人則是對個人的期許的集合，此集合可能來自於家族、一般社會價值觀等等，一般泛指社會大眾。題目中對於升學的重大原則，小寶選擇優先與爸爸媽媽討論，並將爸爸媽媽的意見納入最後決定的考慮條件，所以爸爸媽媽為重要他人；而街坊鄰居的意見是大家對小寶的期許，所以為概化他人
- 當選人因賄選介入而取得執政地位，須針對當選人提出當選無效訴訟，而若因為是選舉委員會所造成整體選舉不公，提

- 起的稱為選舉無效訴訟；一般選舉訴訟的一審法院為地方法院，二審法院為高等法院；若為總統選舉一審法院為高等法院，二審法院為最高法院。選舉訴訟為二審終結，且須於六個月內審結
- 人民是擁有該國國籍的人；領土指各國行使主權的範圍；政府是國家統治機關；主權指國家擁有對內最高、對外獨立的權力。題目中提到南海的行使權力，所以為對於南海主權的訴求。(A) 國際法庭屬於聯合國下屬機構之一 (B) 經濟海域是指領陸外 200 海浬的地方 (D) 此為透過法律仲裁的方式解決國際紛爭
- 長期觀看這類童話故事的人，在不知不覺中受到故事中人物角色設定的影響，而造成價值觀的偏差與扭曲，並形成刻板印象及價值觀。(A) 置入性行銷是指將行銷的商品與觀念融入電視或電影中 (B) 消費形式與品味會形成流行文化的指標，並產生購買的欲望 (C) 暴力行為的複製指藉由媒體播送的暴力動作影響人們的行為與價值觀
- (A) 根據我國 2003 年通過之公民投票法，預算、租稅、投資、薪俸及人事事項不得進行公投 (B) 擁有全國性公投提案權為立法院、總統經行政院決議可提出防禦性公投及人民提案 (C) 地方性公投只有人民有提案權
- 第一代人權屬於消極人權，為最基本的人權，包含自由權、財產權；第二代人權為積極人權，強調保護人民的基本生存權利，包含工作權、生存權等；第三代人權為集體人權，包含環境權等。題目中臺北市府將搖搖哥強制送醫的行為，侵犯到人身自由的權利，屬於第一代人權
- 民意政治指國家主權屬於全體國民，其中包含公民有公平參與政治權利的政治平等；以多數決方式進行投票表決的多數統治；自由、定期並公正公開的選舉制度；人民可以自由表達意見的公共參與。題目中強調「服從多數、尊重少數」的觀念是希望民眾在選舉後能遵守多數決所決定的內容，且為強調多數統治的民主原則
- 我國與美國斷交後，美國國會通過臺灣關係法，維持臺美經貿與文化關係。(A)(B) 美國與中華人民共和國建交後簽定三公報，分別為上海公報、建交公報與八一七公報 (D) 美日安保條約是建立在軍事安全上，主要是美國與日本共同防禦日本與遠東地區的安全，且將臺灣海峽納入美日共同戰略目標
- 效益主義是著重於社會中多數人的利益為主，小執的說法雖然犧牲年輕人的經費，但是可以保障社會中老年人的健康，也能讓年輕人安心工作，屬於滿足大多數人的利益。小戈的說法是重視個人利益的自由主義說法；小婷的說法重視國家集體安全，所以為社群主義的想法；小裘重視公平與正義，所以為正義論
- 艾瑞克森的心理社會發展論提到人的一生中不同的階段都經歷危機，形成正面或負面的人格特質；米德認為自我是由主觀價值的主我與社會化的客我所組成的；佛洛伊德認為人的行為是調節本我的快樂原則、自我的現實原則與超我的道德原則下相互影響的結果
- 文中提到國際特赦組織由國際上各國民間人士組成，所以並非以國家政府為組織會員，故為非政府國際組織；且成員遍

- 布全球，所以為全球性國際組織
18. 根據人民團體法的規範，團體分為以同一職業的成員組成的職業團體、具有共同的政治目標的政治團體、以公益為目的之社會團體。國際特赦組織臺灣分會是以推展人權教育與議題，並希望國人重視人權的重要性，所以是以公益為目標的社會團體
19. 日文漢字是早期由中國傳入日本，據說當時是藉由佛教經書的方式傳入，所以屬於透過大眾傳播媒體的方式進行交流，而產生文字的出現
20. 當一個人到另一個文化時，因文化差異而產生困惑、焦慮的狀態，我們稱之為文化震撼。題目中「小漢」遇到關於「吃」行為的不同，而感到困惑與不愉快，因此為文化震撼的狀況。(A) 涵化指當兩文化相遇時出現綜合對方文化的現象，例如在日本出現米漢堡 (B) 雜異化為當兩文化相遇，互相融合之後，產生新的文化意義
21. 由題目可以知道祇園祭的起源為民間希望化解瘟疫的災情產生的民間信仰，由人民自發性發起的行動，所以為民間文化。(A) 邊緣文化為次文化的一種，通常指即將消失或已經消失的次文化 (B) 主流文化為一個國家或社會中，較為強勢的文化 (C) 官方文化為政府所舉行的文化或社會規範
22. 題目中該國代表行政權的行政首長由眾議院選出，且皇室為國家精神象徵，沒有實際權力，代表其為內閣制，所以國家元首是虛位元首，行政權實際擁有者為代表民意的行政首長，行政首長由國會多數黨組成，所以行政與立法合一，內閣必須對國會負責，國會可以對內閣提起不信任案要求內閣重組，而內閣有權呈請國家元首解散國會，使國會全面改選，符合最新民意
23. 由於是修法後第一次的大選，所以無論是政府或是參選的政黨除了宣傳自己的候選人及政見外，也會提醒選民新的選舉資格與規則，這樣的行為提高民眾對於政治知識的概念，也鼓勵民眾參與政治，所以為政治社會化的方式
24. 我國與該國同為混合選舉制度中的並立制，所以該政黨可以取得 $50 + 180 \times 40\% = 122$ 席
25. 日本統治時代，臺灣貿易最主要的對象是日本，總督府先後整治基隆港與高雄港，基隆港以地緣距離日本較近，成為輸入第一大港。1930 年代，蓬萊米的增產、嘉南大圳的完工，使得嘉南平原成為臺灣糧倉，形成米、糖兩大經濟作物輸日，因此，輸出量高雄港超越基隆港
【圖照來源】陸傳傑，《隱藏地圖中的日治臺灣真相：太陽帝國的最後一塊拼圖》，臺北市：遠足文化，2015 年，頁 75
26. 本試題測試時序觀念，解題的線索之一，(甲) 臺灣人良風美俗的新生活情景；線索之二，(乙) 臺灣土地所有權的登記很清楚、戶口調查有完備的基礎，由此推論，時間應該是臺灣經歷日本 50 年殖民統治之後所呈現的景象，因此，選答(C) 吻合題意
1943 年 11 月開羅會議，聲稱「日本所竊取於中國之領土，東北四省、臺灣、澎湖群島等，歸還中華民國。」於是國民政府中央設計局為準備接收工作，在 1944 年 4 月成立臺灣調查委員會，於 10 月編撰完成「臺灣接管計畫綱要草案」，並於 1945 年 3 月核定頒發「臺灣接管計畫綱要」
引文中甲是連震東，乙是黃朝琴
27. 解題的關鍵在「中原江山數度易主，決定了天命所歸」，指入主北京紫禁城。江、丁是偏安政權，勢力未及中原。西元 1644 年元旦，是北京紫禁城大明朝崇禎 17 年元旦；又是東北瀋陽大清朝順治元年元旦；也是西安秦王府大順朝永昌元年元旦，中國傳統竟然有三個皇帝同時但在不同地方稱皇帝。並且在這風起雲湧的一年裡，在北京紫禁城風水輪流轉，明思宗、李自成、清順治三個人輪流做皇帝。先是流寇李自成攻陷北京，明思宗自縊；後續清兵則在明降將吳三桂的引導下入山海關，清世祖定都北京，統治中國
28. 解題的關鍵在於時間 300 多年前，結合空間臺北盆地，再藉由清治時期臺灣行政區域的演變，即可推論出正確選答為(A)。1684 年(康熙 23 年)臺灣行政區劃為一府三縣，當時大甲溪以北並非諸羅縣官治體系所能管轄的範圍之內，但只要非平埔族擁有的土地(番地)，一律稱「無主地」(荒地)，地權皆屬統治臺灣的清廷官方所有。臺灣漢人或移民若想開墾土地，皆須按照既定程序向地方官府(縣衙)申請土地「開墾權」。1709 年(康熙 48 年)7 月，陳賴章墾號向諸羅知縣宋永清請給開墾「淡水社大佳臘地方」執照，知縣照准，並頒給陳賴章墾號一張〈發淡水社大佳臘地方張掛〉，此〈大佳臘墾荒告示〉即官府批准的墾單。(B) 受朱一貴事件影響，1723 年(雍正元年)於諸羅縣虎尾溪以北，設彰化縣及淡水廳 (D) 受牡丹社事件影響，1875 年(光緒元年)原淡水廳分屬新竹縣、淡水縣、基隆廳，並且噶瑪蘭廳改為宜蘭縣，四者合屬於臺北府
29. 本試題測試原住民族分布的空間概念。新竹縣的原住民族主要包含泰雅、賽夏及阿美等族群，清代竹塹城東南地區是新竹縣最晚開墾的地方，原為泰雅族與賽夏族三十餘社所居，他們時常出草，燒殺搶掠竹塹城南方莊社，尤其是地緣更接近的賽夏族受害更甚
乾隆晚年林爽文事件後，清廷准許有力之家充當「墾戶」，進入山區建立隘防，並讓他們將山林拓殖的所得，作為隘防經費。這種隘防武裝與土地拓墾結合的模式，後來成為 19 世紀丘陵地區的開墾特色，「金廣福」就是道光年間北臺灣最具代表性的墾隘
30. 釐金是 1850 年代清廷在太平天國起事之後所徵收的一種地方商業稅，因為最初規定稅率為一釐，即百分之一，故稱為「釐金」。1860 年代臺灣開港通商後，1865 年，臺灣已試辦抽釐金。當時出口商品以茶、糖、樟腦最受外國青睞，輸入商品以來自印度、波斯的鴉片和英國的紡織品為大宗，尤其是鴉片，從表中資料可知 1888~1892 年占輸入總額的一半以上，成為進口商品的首位。鴉片有害國計民生，清廷卻利用鴉片進口稅收與釐金，作為晚清臺灣海防軍費和近代化建設的資金
31. 解題的關鍵在「滿人之權利獨優於漢人」以及「欲萃天下之全權，授於一二親貴者之手」。清末 1906 年(光緒 32 年)下詔預備立憲，至 1911 年(宣統 3 年)載灃攝政下的清廷，任命慶親王奕劻為內閣總理大臣，籌組內閣，但新內閣大臣 13 人，其中滿人 8 人，且 5 人為皇族，蒙古人 1 人，漢人僅 4 人，被譏為「皇族內閣」。由於滿漢大臣比例失調，牽動了敏感的滿漢之爭，使立憲派和社會輿論倍感失望，認為清政府只是假借立憲名義，用以強化中央集權，保滿制漢，遏制革命運動
32. 均田制從北魏孝文帝(西元 485 年)採行，到唐玄宗在位時，土地還授實際上已不能實行，安史之亂後，德宗建中元年(西元 780 年)，實行兩稅法，均田制終於廢弛。露田(口分田)屬國有土地，農民只擁有土地的使用權，不得買賣，年老或身死歸還；桑田(永業田)屬私人所有作為世業，可以傳予子孫，不用歸還國家，因此，可以說是一種土地私有制與土地國有制相結合的制度，既保護土地國有、限制土地私有，又承認土地私有。(A) 均田制的用意是將國有的無主地、荒地授予無地的百姓，使得土地獲致有效管理，有利於國家徵收賦稅和調發繇役，並不在求田畝之絕對均給，只求富者稍有一限度，貧者亦有最低的生活水準 (B) 實行計力授田，即按勞動力強弱授予不等量的土地，如男子比女子、有牛者比無牛者勞動力更強，則相應得到的土地也就更多；但是貴族和官僚可以通過奴婢和耕牛授田，另外獲得土地，擴大其所占有的土地，所以無法完全合乎公平正義 (D) 唐代取消了寡妻妾以外的一般婦人、官戶以外的一般奴婢及耕牛的授田，增加了僧、尼、道士、女冠和工商業者的授田，因此，不可能落實地權平均、扶助貧弱
33. 租界是鴉片戰爭後，列強向世界殖民與侵略中國的產物。其產生與西方列強要求通商貿易有關，是外國人的集中居住區，最早出現在上海，後來擴散在各重要通商口岸。其最主要特點是內部自治管理，成立市政管理機構—工部局，員警行政和司法審判交由中、西各自管理，形成「國中之國」。由於它製造了許多謀生機會，使農村貧民與流民及攜財富而來的富商大賈、士紳土豪湧入。在租界區食、衣、住、行、娛樂等層面隨著洋人生活型態的引入而出現變化，有郵政、

銀行、百貨店等新式建築，也是中國城市最先接受西方現代化文明的地方

34. 甲：白馬寺位於河南省洛陽，創建於西元 68 年(東漢永平 11 年)，是佛教傳入中國後興建的第一座寺院，也因此被認為是中國佛教的發源地
戊：龍門石窟位於河南省洛陽伊水兩岸的龍門山和香山崖壁上，開鑿於北魏孝文帝年間，是中國著名的三大石窟藝術寶庫之一。山壁上布滿著各式的佛像及石雕，其中最大也最壯麗的是奉先寺盧舍那大佛，也是龍門石窟的地標
乙：華清宮遺址是唐朝興建的離宮之一，修建在驪山溫泉區，初名溫泉宮，唐玄宗更名為華清宮。這裡由於唐玄宗和楊貴妃的愛情故事，以及貴妃出浴的華清池，而成爲現今西安旅遊的熱門景點
丙：恭王府位於北京市西城區，始建於清朝乾隆年間，初爲大學士和珅的府邸，當時名稱叫「和第」。後於咸豐年間賜予恭親王奕訢作爲府邸，稱爲恭王府。王府前半部是富麗堂皇的府邸，是多進四合院，後半部爲幽深秀麗的古典園林
丁：朱仙鎮位於河南省開封縣西南，南宋初年，著名抗金英雄岳飛曾在此大敗金兀朮。岳飛廟建於 1478 年(明成化 14 年)。廟院裡保存有岳飛親筆書寫的〈送紫岩張先生北伐詩〉和〈滿江紅〉詞兩座碑刻
35. 沈光文，浙江鄞縣人，南明遺臣，17 世紀中葉乘船遭颶風，寓居臺灣 30 餘年，經歷荷蘭、明鄭、清朝等時代。鄭經時代隱於大崗山、羅漢門(今高雄市內門區一帶)，後來移居至日加溜灣(今臺南市善化區一帶)，立塾授徒、行醫濟世。清治初期與好友諸羅縣令季麟光組織全臺第一個詩社「東吟社」。由於他對臺灣的平埔族做出了一些文教和醫療方面的貢獻，並且留下若干記錄當時臺灣風土民情的第一手資料，拓展了臺灣文學與教育，因此博得後人對他的許多尊稱。(C) 資料一、二同屬歷史解釋
36. 引文出自《鹽鐵論·本議第一》，《鹽鐵論》是西漢桓寬根據著名的「鹽鐵會議」記錄整理而成的一部著作。鹽鐵官營、酒類專賣及均輸、平準等是漢武帝時期以桑弘羊爲主所制定的一系列重大財經政策。這次聚會上，賢良文學們提出，鹽鐵官府壟斷專營和平準、均輸等經濟政策是造成百姓疾苦的主要原因，在辯論中所闡述者爲當時的儒家經濟思想，所以請求廢除鹽、鐵和酒的官府專營。丞相田千秋、御史大夫桑弘羊，則爲鹽鐵官營等政策辯護，認爲工商業應該由政府控制，發展官營工商業，這樣既可以增加國家財政收入，又可以抗禦匈奴的軍事侵擾，是站在加強中央集權，強調法治，崇尚功利，追求國家富強的立場。(A) 大夫說也是歷史解釋 (B) 大夫說維護官營工商，並未輕忽經濟 (C) 大夫說推崇國營專賣，並非私人工商業
37. 甲出自老子《道德經》第 64 章的部分內容，原文：「合抱之木，生於毫末；九層之臺，起於累土；千里之行，始於足下。爲者敗之，執者失之。」是「千里之行始於足下」典故的出處。說明成就任何事情都必須從小成大，由近至遠，也就是事物的質變由量變開始，而且這種變化是自然而然的。解題的關鍵在末句「爲者敗之，執者失之」，與道家順任自然、物極必反、「無爲」而治天下的哲學思想相互呼應
乙出自《墨子·尚賢上》第八的部分內容，原文：「以德就列，以官服事，以勞殿賞，量功而分祿。故官無常貴，而民無終賤。有能則舉之，無能則下之。」「有能則舉之，無能則下之」這句話有可能是儒家「用賢」的主張，但墨子也極力鼓吹「尚賢」的思想。因此，結合甲的道家，選答(C)符合題意
38. 此論告文件現存國立臺灣博物館，國立臺灣歷史博物館也有收藏。此爲馬關割臺之後來臺灣幫辦軍務的劉永福，於 1895 年 6 月，日軍占領臺北後，他駐守臺南所發的告示，鼓勵臺灣軍民團結起來對抗日軍，並告知民心不服日本統治
39. 引文出自《洛陽伽藍記》卷二〈城東〉，梁武帝派陳慶之護送北魏皇室元顥回歸洛陽，當時洛陽經歷河陰之變後已遠非全盛時可比，陳慶之詩文大意是以前認爲長江以北都是夷狄，到過洛陽之後，才知道原來這裡才是禮儀文化的重心所在，顯然是讚許北魏孝文帝遷都洛陽後，採行一系列的漢化

- 措施，使得漢族與鮮卑文化融合的北方文化遠超越了南方的漢族文化，同時洛陽再次成爲北方以至整個亞洲文化中心。(A)「關中本位政策」指西魏宇文泰以鮮卑人的身分，主動採取漢制並自居中原文化的正統，拉攏關隴地區的漢人，極力消弭胡漢之間的隔閡。又透過府兵制，改易府兵將領的郡望與姓氏，並命府兵軍士改從其將領之姓，形成「關隴集團」(B) 東魏權臣高歡爲胡化的漢人，雖極力調和胡漢間的衝突，但自認爲是鮮卑人，東魏、北齊政權以鮮卑語爲官方語言，其漢化政策並沒有很成功，以致不如西魏、北周強盛 (D) 崔浩是協助北魏建國的漢人世族，主導北魏國政，遭鮮卑貴族不滿，故於太武帝時藉口崔浩編修的北魏國史譏詆鮮卑族先祖，將崔氏滅族
40. 解題的關鍵之一，圖(4)VOC 是荷蘭東印度公司的英文縮寫；關鍵之二，圖(3)邊緣有 1645、巴達維亞(BATAVIA)，意即這枚錢幣是荷蘭東印度公司 1645 年在巴達維亞製造發行，因此，正確答案是(C)
圖(3)正面圖案爲巴達維亞城徽劍與月桂花環，周圍爲「BATAVIAE ANNO 1645」文字，圖(4)背面爲荷蘭聯合東印度公司(荷蘭語：Vereenigde Oostindische Compagnie，簡稱 VOC)，通稱荷蘭東印度公司的徽記 VOC，其上方爲面值「48ST」(折合 48 Stivers(小錢))，環以 4 個花飾
荷蘭東印度公司爲了解決銀幣大量向中國輸出造成銀幣短缺的問題，決定在巴達維亞以日本產的銀條作爲原料製造減重的銀幣來應急。因爲錢輕，容易假造，以至於短短兩年之後(1647 年)就早早退出了流通市場
41. 西元前 651 年，齊桓公 35 年，召集諸侯在葵丘會盟，周襄王派代表參加，對齊桓公極力表彰。這是齊桓公多次召集諸侯會盟中最盛大的一次，標誌著齊桓公的霸業達到頂峰。齊桓公霸業以尊王攘夷爲旗幟，葵丘之會明確制定規章，要求諸侯共同遵守，盟約前四條團結諸侯，維護宗法制度，安定中原政局；第五條規範諸侯國的水利、糧食流通，促進盟國間的經濟發展。因此，選答(C)吻合題意。錯誤的甲、乙、戊，團結並率領中原諸侯，排擊強楚北狄的侵擾，保護小國存亡繼絕，保衛華夏文明等重大的貢獻，都偏指「攘夷」事功的貢獻，與此次盟約無關
42. 魯褒的《錢神論》是一篇揭露社會弊端、諷刺世態人情的文章，文中「親愛如兄，字曰『孔方』」，因此後世就以「孔方」、「孔方兄」作爲錢的代稱。圓錢主要流通於戰國時的秦國和魏國。圓形，中央有一個圓孔，正面鑄有文字，反面則無任何文字，後來逐漸演變也有圓形方孔；但各國流通的還有布、刀、貝幣等。「天圓地方」的「孔方兄」格局的銅幣是由「秦半兩」開了先河。秦始皇統一中國後，以「半兩錢」爲全國統一的鑄幣，民間以「銅錢」稱之。古人視天道爲圓，地道爲方，而外圓內方的半兩錢，外圓代表天命，內方代表皇權，正好符合古人「天圓地方」的宇宙觀，有天命皇權的象徵，因此成爲中國歷代最爲通行的錢幣樣式，一直沿用到清末 1898 年，光緒帝開始推行英國機器鑄造的「銅元」和「銀元」，這種標有面額的現代金屬鑄幣模式，逐步替代流傳幾千年的方孔圓幣。(C) 漢武帝發行五銖錢，沿承圓形方孔的形式，由中央政府統一鑄造，統一貨幣發行；至唐朝武德 4 年(西元 621 年)才廢止，凡 730 多年，是中國歷史上流通時間最久的錢幣 (D) 唐武德年間發行，取代隋代五銖錢，取開創新紀元、通行寶貨之意。此後發行的貨幣不再以重量爲名稱，都冠以發行時帝王的年號
43. 解題的線索在山田燒壘種植小米、早稻，製作講究美觀的玉器，以及石板棺的喪葬習俗，因此，推論出正確選答是(D)
根據考古學家研究，卑南文化是臺灣新石器時代晚期的文化代表。卑南遺址是臺灣發現最大的史前聚落遺址，臺灣出土玉器最多的遺址，也是環太平洋與東南亞最大的石板棺墓葬群遺址
44. 本試題測試國民政府在臺灣重要交通建設的時序觀念，其中甲、乙、丁是屬於「十大建設」的項目，丙列爲「十二大建設」，後來併入「十四項重要建設計畫」中。學生知道第一條南北高速公路通車時間最早，南迴鐵路通車則完成臺灣環

- 島鐵路網，時間最晚，就可以選答
- 丁、中山高速公路(南北高速公路)—1978年10月31日全線通車，北起基隆市，南至高雄市，使環島旅遊距離縮小
- 乙、中正國際機場(今桃園國際機場第一航廈)—1979年2月26日啓用，該年1月已開放國人出國觀光
- 甲、北迴鐵路—1980年2月1日通車，連接蘇澳與花蓮
- 丙、南迴鐵路—從屏東枋寮站到臺東卑南站(後改名新站)，1992年10月5日正式營運，至此臺灣環島鐵路網完成
45. 張載思想的代表作是《正蒙》一書。張載把宇宙本源的「太極」解釋為「太虛」或「太和」，而特別強調其物質性的本體一氣。他認為太極就是氣，氣在無形無為(未凝聚)的狀態時就是太虛，氣在有形有為(凝聚)之時，就是太和。太虛或太和之氣有陰陽之性，氣以陰、陽二性相交相感，互相作用，就產生了宇宙萬物。人本來是與天同一個和諧的，只是因為秉持氣質的性使人與天隔了一層，但氣質的性並非全惡，而是有善有惡，所以為學修養的第一步工夫就是「變化氣質」，使氣質的性吻合天地之性的至善
46. 日本治臺初期，對原住民採取綏撫方針，沿用清代隘勇制度，以阻擋原住民的襲擊。後來由於對山地資源需求迫切，佐久間左馬太總督在1906年上任後，除再增設隘勇線圍堵山區原住民外，1910~1914年間更推行「五年理蕃計畫」，引起本已不安的太魯閣社的嚴重反抗。1914年佐久間動用大量軍警，甚至親自入山督戰，以武力壓迫太魯閣社歸順，是為「太魯閣之役」
47. 日治初期日方沿用清代的隘勇制度來阻絕原住民。為了進一步取得山林裡的經濟資源，1906年佐久間左馬太總督上任後，正式展開「理蕃事業」，多次出兵攻打原住民，並透過隘勇線的設置，將原住民防堵於山區，但招致反抗，遂於1910年推出另一個以軍警圍剿的5年理蕃計畫，增置隘勇線，甚至架設通過高壓電流的鐵絲網，1914年5月至8月，發動2萬多人的兵力及先進武器，夾攻太魯閣族。期間不斷推進隘勇線，封鎖山區，斷絕太魯閣族獲得日用品、槍枝及彈藥，終致征服太魯閣族，並進一步拓展對東臺灣的統治。本道試題(A)是最佳選答。(B)(C)(D)偏屬太魯閣戰役後總督府的「理蕃」措施
48. 第二大城市高雄市的人口，遠遠大於第一大城市新北市人口數的一半，故為複合型
49. (A) 照片中的東西方向相反，目的是為了讀相對方位 (C) 當要測量目標物與持有者的相對方位時，應將北方對準目標方向 (D) 此儀器名稱為羅盤傾斜儀
50. 題目強調脫歐比率最高出現在英國國土內的東南側，是一種空間分布的概念，故為空間傳統
【圖片來源】21CN財經網(<http://finance.21cn.com/newsdoc/zx/a/2016/0625/16/31203865.shtml>)
51. (A) 汕頭：沙洲(海水堆積) (B) 坪頂：河階或台地 (C) 沙崙：沙丘(風力堆積) (D) 沙嘴：海水堆積。故其中淘選度最好的是風力堆積的沙丘
52. (A) 統計地圖 (B) 屬性資料 (C) 地勢分析
【圖片來源】國家災害防救科技中心(<http://www.ncdr.nat.gov.tw/>)
53. 福衛二號彩色影像解析度8公尺，福衛五號彩色影像解析度4公尺。解析度小資料量多，長度差距為兩倍，而解析度是一格一格的面積，故為2的平方倍，4倍
54. 圖為聯合國資料所畫出的人口金字塔圖。甲：伊拉克；乙：美國；丙：中國；丁：日本。(A) 智利的死亡率、出生率皆已下降，為靜止型人口金字塔 (B) 靜止型 (D) 俄羅斯的老年人口性別比應更小，日本老年女性較多是因為一般狀況下，女性壽命較男性長的結果
55. 甲：夏雨型氣候；乙：熱帶沙漠氣候；丙：熱帶雨林氣候；丁：溫帶海洋性氣候。圖上的A為布宜諾斯艾利斯，B為阿姆斯特丹，C為科威特城，D為坎帕拉(烏干達)。故答案為甲丁乙丙
56. 承上題解析，A地為布宜諾斯艾利斯，夏雨型氣候。B地為阿姆斯特丹，溫帶海洋性氣候。C地為科威特城，熱帶沙漠氣候。D地為坎帕拉(烏干達)，熱帶雨林氣候。僅(C)符合描述

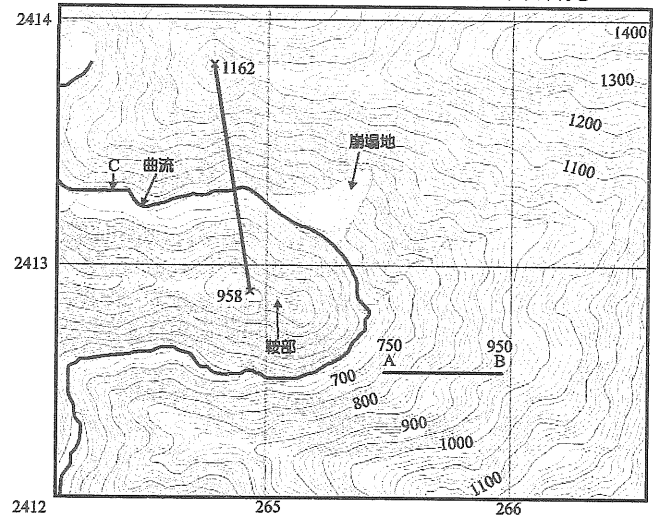
57. (B) B地-棕壤-落葉闊葉林 (C) C地-荒漠土-沙漠 (D) D地-磚紅壤-熱帶雨林
58. 演唱會為人們付錢取得聽歌的服務，是一種中地。場場爆滿，指賣出的票大於成本所需的數量，有賺錢，故為(B) 商闕小於商品圈

59. 區位商數的公式為 $\frac{e_i}{E_i} \div \frac{e}{E}$ (e_i ：都市 i 產業人口， e ：都市總人口， E_i ：全國 i 產業總人口， E ：全國總人口)

區位商數是用來觀察特定產業特別集中在某一區域的現象，利用區域的比例與全國的比例比較而得到。文中顯示五迷的比例在臺北市或新北市相較於其他地區高，此為區位商數的概念，故選(A)。(B) 推拉理論：人口移動的理論 (C) 等級大小法則：都市階層模式的一種，指第一大都市人口除2，約等於第二大都市的人口，第一大都市人口除3，約等於第三大都市的人口，以此類推 (D) 中地理論：克里斯圖勒所提出的，在地表均質的前提下，人們去哪裡消費的主要影響因素為距離

60. (A) 麥卡托圓柱投影 (B) 橫麥卡托圓柱投影；臺灣經建版地圖使用的是橫麥卡托二度分帶投影法 (C) 蘭伯特圓錐投影 (D) 方位投影
61. 121度東經距離原點250 km，(265, 2413)為原點往右265 km，故(265, 2413)距121度東經15 km；Y坐標為與赤道的距離。故答案為(D)
62. (A) 最高點出現在(266, 2414) (B) 坡向為山坡傾斜的方向，垂直等高線指向低處，如下圖，故為南 (C) A點為750 m，B點為950 m，水平距離約為 $\frac{1}{2}$ 格長，故為500 m。

坡度百分率計算方法： $\frac{950-750}{500} \times 100\% = 40\%$ (D) 中間經過的是河谷，且1162標高點海拔較高，故可以看見



63. 如上題圖形可知，(C)不存在
64. 精品咖啡透過展現出在地獨特風味提升價值，此為精緻農業，故選(A)。(B) 生態農業、(C) 綠色農業為有機農業 (D) 休閒農業指農業結合娛樂
65. (A) 游耕 (B) 酪農業 (C) 熱帶栽培業 (D) 商業性穀物農業。咖啡種植為熱帶栽培業，故選(C)
66. (A) 新創期到成長期之間 (B) 經費主要花在研發與創新上 (C) 文中為知識密集新興產業，動漫等為教育文化產業
67. 資訊使用頻繁，並作為溝通媒介，此為(D) 資訊化社會的特色。(A) 區位移轉：指工廠的生產或研發部門由一地遷移至另一地，原地的優勢不再 (B) 產品生命週期：指產品從開始販賣到被市場淘汰中間的過程。可分為新創期、成長期、成熟期及衰退期 (C) 都市更新：指都市因為發展時間較長、產業發展不興盛等原因使人口下降，為了讓都市復甦所使用的方法。可分為拆除重建、整建復新、保存維護
68. 品質被維持住這句話，代表在臺灣方面的生產，與在日本的

味道相差無幾。同一種產品因標準製造流程，導致性能、特性幾無差異，此為標準化，故答案為(D)。(A) 規格化：不同公司或工廠生產的產品大小一致 (B) 自動化：電腦取代人力 (C) 專業化：一個人負責一個步驟

69. 提到合作，故為整合。兩個公司都是餐飲相關，且提到了擴大市占率，故答案為(B) 水平整合
70. (A) 規模經濟 (B) 與增加市占率、獲得規模經濟有關 (C) 即時生產為先接訂單，才將各地原料或零件組裝成產品，但蕎麥粉是事先就預估當天分量，送至店面，故與即時生產不相同 (D) 食品的原料可維持鮮度送至東南亞，此需仰賴便宜的運費及較短的運送時間，即為交通革新
71. 宋代江南經濟最活躍的蘇、松、杭、嘉、湖地區原本以種植米糧為主，也逐步發展傳統的蠶桑絲織業；但明代中葉以後，江南地區出現許多新興的專業化市鎮，有學者統計，棉花與棉紡織專業市鎮 52 個，蠶桑與絲織專業市鎮 25 個，米糧專業市鎮 13 個，另有陶瓷業、冶鐵業及榨油業等，這與農產品的商品化與手工業生產的進步密切相關。在中國傳統手工紡織業中，蠶桑絲織業有悠久的歷史，兩宋時期重心已移往南方，以太湖流域及浙西為盛，至明清更享盛名。棉花種子輸入中國大約是在宋元之際，同時由南部海道及西部陸路傳入。南來一路首先傳入廣東、福建，元代推進到江南地區時，據傳松江縣烏泥涇(今上海市華涇鎮)人黃道婆自海南導入棉紡加工技術，製造新的織紡機具，促使當地棉紡織業興盛。經元明兩代，棉花種植與棉紡織業普及全國各地，而松江織造技術尤精，因此，江南兩項紡織品市場大開，行銷全國各地，且遠銷國外。(A) 明清稻米糧食業的重心已移往長江中游的兩湖地區 (D) 原產於美洲的菸草，明中葉以後由菲律賓引入閩廣種植，至盛清才漸普及
72. (B) 因區域專業化，導致商品貿易更加興盛 (C) 根據選項之意，大量生產獲得的是規模經濟 (D) 典型市鎮的出現，與自然環境適合、且市場經濟價值較高，選種少數作物與發展手工藝有關，是通盤影響之後的結果。並不為單純的地影響人，或人影響地的結果，故此選項應為區域傳統