

全國公立私立高級中學

105 學年度學科能力測驗第三次聯合模擬考試

考試日期：105 年 11 月 3~4 日

社會考科

— 作答注意事項 —

考試時間：100 分鐘

題型題數：

- 單選題共 72 題

作答方式：

- 用 2B 鉛筆在「答案卡」上作答；更正時，應以橡皮擦擦拭，切勿使用修正液(帶)。
- 未依規定畫記答案卡，致機器掃描無法辨識答案者，其後果由考生自行承擔。

單選題 (占 144 分)

說明：第 1 題至第 72 題皆計分。每題有 4 個選項，其中只有一個是正確或最適當的選項，請畫記在答案卡之「選擇題答案區」。各題答對者，得 2 分；答錯、未作答或畫記多於一個選項者，該題以零分計算。

1. 小芬閱讀雜誌時，看到一篇文章介紹兩個國家的公民教育(如表(1))，她回想到高中公民課所學內容，有關她的理解何者是正確的？

表(1)

甲國	學校沒有正式公民課程，公民教育從小一的必修道德或宗教課，到國中的社會研究，高中的心理及哲學必修課。公民教育是一套全人教育，從思索社會群體的共通價值開始，再向外延伸到社區營造、政府運作、全球區域等「公共事務」。
乙國	國中階段有正式的公民課程，學習人民權利義務與政府角色，授課方式活潑，教室外的法院、市政府、市政廳都是學習場域；學校亦鼓勵學生從事各種社區服務，從實際行動中觀察，公民的參與如何使社區乃至於社會產生改變。

- (A) 甲國強調發展學生的公民意識，培養不受社會文化脈絡影響的價值判斷力
(B) 乙國重視學生的公民參與行動，家庭是最基本的公共事務參與單位
(C) 學生完成正式的公民教育後，方能以成年公民身分參與公共事務
(D) 從甲乙國規劃的公民教育內容，可窺見兩國皆重視的公民素養
2. 就讀高一的大華有點「怪怪的」，走路搖搖晃晃，講話嗲聲嗲氣，小指頭時不時翹起來，和班上的男同學相較顯得格格不入，同學私下戲稱他「死人妖」、「娘娘腔」，不願和他一起同組報告，大華深感困擾，老師知道此事後，嚴厲糾正同學並說明「多元性別」的觀念。依上述，何者敘述正確？
(A) 大華的性別氣質有別於其所屬性別的社會期待，因此同學會覺得他「怪怪的」
(B) 大華的生理性別屬於第三性，故老師以「多元性別」的觀念糾正同學
(C) 大華的性傾向有別於社會常態的異性戀，因此會遭到同學排擠
(D) 「多元性別」的觀念認為人與人之間的差異都是因為性別因素所導致
3. ○○國內政部長表示為杜絕毒品入侵校園，政府擬推動校園驗尿；人權團體擔憂此舉將侵害學生人權，必須顧及學生權益，也要做好校園毒品防制。一群同學在討論學生權益與校方驗尿措施的合宜性，誰的說法較為正確？
(A) 美美：洛克時代天賦人權的保障對象就已具有普遍性，學生當然擁有基本人權
(B) 花花：即便學生並未成年，也受到憲法中自由權、隱私權等基本人權保障
(C) 小志：校方驗尿是為了校園安全，符合公益目的，學生理應接受驗尿
(D) 彤彤：校方驗尿雖會使學生基本權益受損，但只要不吸毒，驗尿又有何妨
4. 為響應冰島女學生發起的解放上空(Free The Nipple)活動，不少臺灣網友亦在社群網路張貼上空照，花媽看了搖頭感嘆「傷風敗俗」，女兒橘子說「這是為爭取性別平權，女性身體自主權」，柚子則說「此舉已涉及刑法的妨害風化罪」。若以公共利益的角度來看，何項敘述最為正確？
(A) 社會善良風俗為抽象的公共利益，古典自由主義認為追求此能促成個人利益
(B) 此舉為爭取女性更自由平等的身體意象，符合羅爾斯正義論的公益觀點
(C) 網路是公共空間，於自己臉書張貼上空照仍要考慮對公共輿論的影響
(D) 國家用刑法懲治違背公共利益的行為，是公益的唯一代表者

5. 越來越多學者贊同國家的發展前景和社會情狀有關，良好的公民社會能避免國家向權貴傾斜，創造出更符合公義的社會制度。請問下列何種情境較符合公民社會的條件？
- (A) 國家裝設優良的警政監視系統，能有效取締打擊犯罪，促使社會犯罪率極低
 (B) 企業為求避稅虛設基金會，在政府登記的基金會數量龐大，有效運作者無幾
 (C) 人民普遍具有強烈愛國情操，自組團體追查有叛國傾向者，向政府舉報求賞
 (D) 為抗議政府調整勞工休假天數，勞工團體發動罷工行動爭取全國勞動者權益
6. 當談到臺灣的媒體時，社會大眾的第一個印象是「亂」。螢幕跑馬燈上下左右跑、大小視窗同時開啓，記者主播說話荒腔走板，報導內容多半是娛樂花邊，置入性行銷充斥在節目中。若要解決臺灣的媒體亂象，何者是最有可能的方法？
- (A) 建立多元媒體平台，鼓勵公民團體參與使用媒體傳播資源，重塑新聞價值
 (B) 建立獨立媒體審查機構，對媒體的廣告贊助、報導內容、人事管理逐一審查
 (C) 解除管制，引進外國資金技術進入臺灣媒體市場，更多同業競爭將促使進步
 (D) 政府收購坊間大小媒體，藉由媒體所有權國家化以落實媒體的公共角色
7. 政治評論家小美在節目中公開發批評總統候選人小川是男性沙文主義者，呼籲選民勿將選票投給小川，主持人問：「若最後小川當選總統，妳會怎麼辦？」小美回答：「能怎麼辦，也只能接受，但我會很難過，為全國女性抱屈。」就小美觀點，小川的統治 甲 是建立在 乙 的基礎上。請問上述甲、乙應填入何者？
- (A) 合法性、適當性
 (B) 正當性、合法性
 (C) 正當性、公平性
 (D) 合法性、必要性
8. 星星國總統小杜為根絕該國毒品氾濫，所衍生的諸多犯罪問題，日前親自審判被捕毒梟，要脅受審者自行承認犯罪情事，否則被抓到證據，將即受處決。就民主國家來看，該總統行為明顯違反何項民主原則？
- (A) 代議民主 (B) 責任政治 (C) 法治原則 (D) 民意政治
9. 2016 年總統大選，蔡英文以五成六的得票率當選總統，成為中華民國首位女總統，而其代表的民進黨也在立法委員選舉中拿到過半席次，創下首次「完全執政」的紀錄。依據我國憲政體制，總統就職後，哪個情況有可能發生？
- (A) 蔡英文總統欲推動年金改革，提案請立法院審議
 (B) 立法院三讀通過法案後，須有總統副署，行政院長方能公布法案
 (C) 民進黨完全執政，行政權與立法權互動順利，形成良好的府際關係
 (D) 蔡英文總統任命同黨籍者為行政院長，實質掌握國家最高行政權
10. 20 世紀民主國家面臨新挑戰，「政府再造」以提供更多元便民的服務為主旨，改變傳統中央與地方政府的關係，政府將決策權下放民間團體、社區、地方政府，協同建置地方公共事務，請問上面所述是指何種概念？
- (A) 地方治理 (B) 地方自治
 (C) 府際關係 (D) 分權制衡
11. 曾有一段時間臺灣民眾的政治言論受限，人民亦無法自由組成政治團體；解嚴後法律解除言論和結社的限制，政治團體的數量倍增，型態和以往也多有不同。請問下列關於政治團體的敘述何者正確？
- (A) 社群網路(Facebook)上各類的粉絲團都可算是新型態的政治團體
 (B) 政黨又稱壓力團體，透過遊說等方式對決策者施加壓力影響公策
 (C) 政黨亦是政治團體，政黨數目越多代表政治意志越多元越自由
 (D) 政黨為贏得選舉，取得執政權，有時會結合組成聯盟亦有可能會分裂

12. 電視節目正在介紹我國選舉制度：「我國民意代表選舉制度有兩種，單一選區兩票制以及單記非讓渡投票制(SNTV)，四年舉辦一次，分為中央民意代表選舉與地方民意代表選舉，選舉方式不同」。何者的說明正確？
- (A) 單一選區制乃全國為一選區，每位選民可圈選民意代表數人
 - (B) 複數選區制乃將全國分為數個選區，每個選區選舉出一位當選人
 - (C) 我國地方民代採單記非讓渡投票制，政黨在同選區可能派兩位以上候選人
 - (D) 兩票制乃選民有兩張選票，一張投給區域候選人，一張投給不分區候選人
13. 臺灣人習以為常的「讓座」文化，在日本卻可能造成對方困擾，甚至讓對方覺得羞愧、尷尬，即便對方是彎腰駝背的老奶奶或肩背著嬰兒的婦人。請問造成日本與臺灣道德標準不同的原因為何？
- (A) 道德和社會脈絡相關，臺日間不同文化背景會產生不同的道德標準
 - (B) 讓座在臺灣是法律規範，若沒有按規定讓座會受到國家強制力制裁
 - (C) 中國是禮儀之邦，臺灣延續中華文化，比日本有更高的道德標準
 - (D) 道德會隨時空變遷，日本社會比臺灣進步，道德標準走在臺灣前端
14. 道德是個人的價值判斷標準，也是日常生活行為準則，隨著年紀成長，也會進入不同的道德發展階段，關於道德發展的內涵何者敘述正確？
- (A) 道德發展的階段基本上是從他律、自律到無律階段
 - (B) 他律階段缺乏自我判斷能力，會發生道德衝突問題，下階段就會自然消失
 - (C) 家庭教育是一個人道德建立的基礎，但同家庭長大的孩子道德觀仍有不同
 - (D) 自律階段能用內化道德觀約束自身行為，僅能獨善其身，缺乏道德勇氣
15. 憲政主義下法律位階從憲法、法律到命令，效力由高到低，下位階法律不可牴觸上位階法律，法位階不僅是法律秩序，也是法治國分權制衡的基本精神。請問法位階的概念中何者最能彰顯上述？
- (A) 行政命令適用範圍最狹隘，僅適用於小部分人及事物，所以位階最低
 - (B) 行政命令規範內容最具體，與人們日常生活處處相關，所以位階最低
 - (C) 憲法為根本大法，規範國家組成與運作原則，修改與制定程序最為嚴格
 - (D) 法律由人民代表制定，具民意基礎，行政機關制定命令須有上位法律授權
16. 過去法律對所有權的保障是絕對的，個人對自己的所有物可以充分利用、不受任意干涉；近代社會型態轉變，人與人之間的關係越趨複雜，法律對所有權的保障也因公益等因素轉為相對的。下列哪個選項最能說明上述？
- (A) 小咪向店家租用前面騎樓空間擺攤賣雞排，警察認定妨礙公共通行利益開罰
 - (B) 美美長期受父親施暴，法官判決停止父親親權，並且不得隨意接近美美
 - (C) 在餐飲店打工的皮皮，和雇主約定不保勞保，主管機關發現後依法處罰
 - (D) 豪豪逝世後留下遺囑交代將遺產全數捐出，其兒女依法仍得繼承遺產
17. 有毒癮問題的小杰，為購買毒品犯下多起闖空門與搶劫案件，檢察官調查後依竊盜與搶劫罪起訴小杰，並求處勒戒處分與強制工作宣告。請問劃線部分是希望達到刑罰的何種目的？
- (A) 應報理論
 - (B) 一般預防理論
 - (C) 特別預防理論
 - (D) 修復式正義

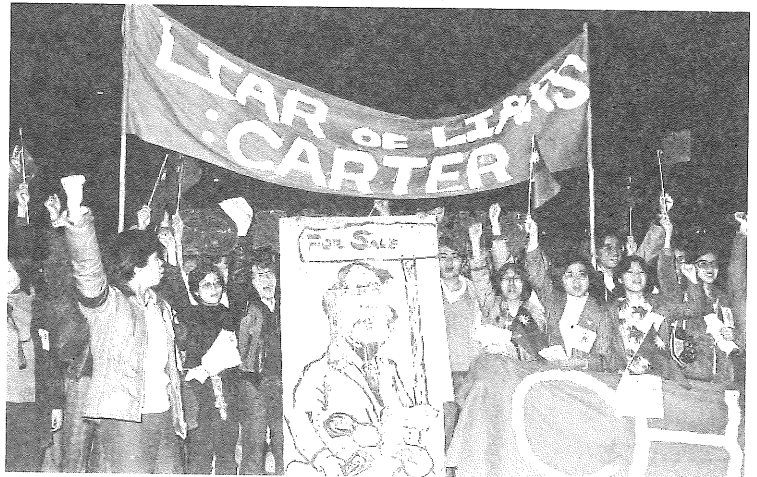
23-24 為題組

- ◎ 小杜為香菸代理商，他從國外進口三款香菸回臺販售，但因香煙並未按菸害防制法標示尼古丁及焦油含量，遭主管機關罰鍰，小杜不服提起訴願、行政訴訟，均遭駁回而判決確定，乃聲請司法院大法官解釋。大法官解釋「國家課予菸品業者於其商品標示中提供重要客觀事實資訊之義務，係屬對菸品業者不標示特定商品資訊之不表意自由之限制。惟此項標示義務，有助於消費者對菸品正確了解。且告知菸品中特定成分含量之多寡，亦能使消費者意識並警覺吸菸行為可能造成之危害，促其審慎判斷，作為是否購買之參考，明顯有助於維護國民健康目的之達成；相較課予菸品業者標示義務，責由各機關學校辦理菸害防制教育，固屬較小侵害手段，但於目的之達成，尚非屬相同有效手段，故課予標示義務並未違反必要原則」。
23. 解釋文中提到人民不表意之自由，請問是屬於何種自由權？
(A) 集會自由 (B) 結社自由 (C) 言論自由 (D) 人身自由
24. 釋字中的劃線部分係指何項法律原則？
(A) 法律保留原則 (B) 比例原則 (C) 正當法律程序 (D) 信賴保護原則
25. 小花對於日本統治臺灣時期的總督田健治郎相當感興趣，以下是她為這位總督所整理的相關資料，何者正確？
(A) 支持日本國會的「臺灣賣卻論」 (B) 採「生物學原則」的統治方法
(C) 因為霧社事件導致其下臺負責 (D) 以「法三號」取代「三一法」
26. 請閱讀以下史料：
資料一：《噶瑪蘭廳志》：「臺灣一種無田宅無妻子、不士不農、不工不賈，不負載道路，俗指謂○○；嫖賭摸竊，械鬥樹旗，靡所不為。…且衫褲不全，赤腳終身也。大市不下數百人，小市規制不下數十人，臺灣之難治在此。」
資料二：《海東札記》一書中就有提到：「臺灣更有一種無賴之人，出則持挺，行必佩刀，或藪巨莊，或潛深谷，招呼朋類，煽誘蚩愚。始而伏黨群偷，繼而攔途橫奪，蓋梗化之尤者。初方目為『○○』，而治之不早，將有鴟張之勢。」
有關這兩段史料的內容，下列何者正確？
(A) 兩則史料所描述的現象在 18 世紀中葉已在臺灣消失
(B) ○○專指清朝統治臺灣時，被漢人奪取土地的平埔族
(C) 與此類人相關的諺語可以「病無藥，死無蓆」為代表
(D) 資料二中此類人「潛深谷」與官府取消劃界封山有關
27. 下列四段歌詞，請依照內容描述的時間背景排出先後順序：
甲—〈皇軍〉：「魂穿魄引，祖先的靈體被纏縛，天照日曝，刺面的榮光已渺茫，穿過軍衫穿過皮肉，染血軍徽安佇靈魂頂，伴白雲戴青天，戰旗高掛，大港起風湧，堂堂男兒欲出征，氣勢撼動 TAKAO(高雄)」
乙—〈臺灣自治歌〉：「蓬萊美島真可愛，祖先基業在，田園阮開樹阮種，勞苦代過代，著理解，著理解，阮是開拓者，不是憨奴才，臺灣全島快自治，公事阮掌是應該」
丙—〈孤女的願望〉：「請借問播田的，田莊阿伯啊，人塊講繁華都市，臺北對叨去，阮就是無依偎，可憐的女兒，自細漢就來離開，父母的身邊，雖然無人替阮安排，將來代誌，阮想欲來去都市，做著女工渡日子，也通來安慰自己，心內的稀微」
丁—〈思想起〉：「思想起，祖先鹹心過臺灣，不知臺灣生做啥款？思想起，海水絕深反成黑，在海山浮心漂心艱苦。思想起，黑水要過幾層啊，心該定碰到颱風攪大浪」
(A) 甲→乙→丙→丁 (B) 丁→乙→甲→丙
(C) 甲→丁→乙→丙 (D) 丁→甲→乙→丙

28. 大明是臺灣 1988 年的一位高二學生，請問關於他的成長背景與遭遇，下列何者正確？
- (A) 他小學畢業要升學時，正逢 9 年國民義務教育的第一屆
 (B) 他的鄰居蔣伯伯開心地告訴他，他已申請返鄉探親手續
 (C) 他國三時與同學相約中正紀念堂靜坐抗議萬年國會問題
 (D) 他常關心時事，訂閱《自由中國》、《大學政論》等雜誌

29. 有關臺灣原住民各族的描述如下：
- ①五年祭的刺球儀式為其特色，並視百步蛇為祖先
 ②嚴格的階級制度，喜戴百合花，豐年祭中的「盪鞦韆」是其特色活動
 ③以「杵歌」與「公媽籃」聞名，也擅長捕魚
 ④紋面、以矮靈祭為著名，「臀鈴」為該族特殊樂器
- 請你依照這些特徵，將這四個族群的分布由南而北排序：
- (A) ①、②、③、④
 (B) ①、③、②、④
 (C) ②、①、③、④
 (D) ②、①、④、③

30. 圖(1)是臺灣史上重要的一幕，請問這個場景發生後臺灣有哪些發展？
- (A) 雷震等人因不滿此事件發生，與臺籍菁英籌組「中國民主黨」，積極爭取民主政治
 (B) 臺灣的各大學校園開始流行唱民歌，盼能團結臺人並走出國際困境，獲得廣大迴響
 (C) 海報中人物終止美國與臺灣統治當局間的政府關係，美國會則訂臺灣關係法繼續維持臺美間商務、文化關係
 (D) 面對此事件，臺灣當時的總統呼籲國人應「戒急用忍」，以「南進政策」化解問題



圖(1)

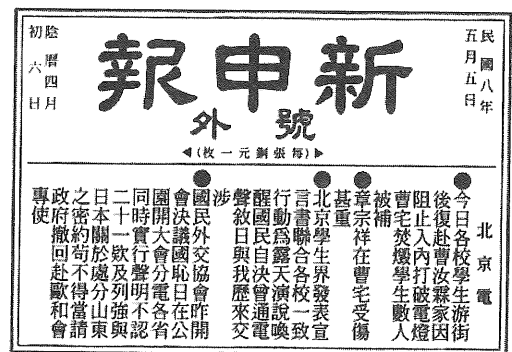
31. 作家的寫作風格常受生活經驗與時代背景所影響，綜觀臺灣文學發展的過程，也曾經出現許多不同的風格，請問下列有關臺灣文學的敘述何者正確？
- (A) 戰後臺灣首先發展的為「反共」戰鬥文學與懷鄉文學
 (B) 反共懷鄉文學的代表作家如白先勇、黃春明等人
 (C) 反共指與俄國對抗到底，懷鄉則是關懷臺灣本地鄉土
 (D) 反共懷鄉文學是戰後文學主流，直到解嚴後才漸消失
32. 陳獻章(1428~1500)於其著作〈論學書·復趙提學〉中自敘求學過程的一段話：「僕年二十七，始發憤從吳聘君學，其於古聖賢垂訓之書，蓋無所不講，然未知入處。比歸白沙，杜門不出，專求所以用力之方，既無師友指引，惟日靠書冊尋之，忘寐忘食，如是者亦累年，而卒未得焉。所謂未得，謂吾此心與此理未有湊泊吻合處也。於是舍彼之繁，求吾之約，惟在靜坐。久之，然後見吾此心之體，隱然呈露，常若有物，日用間種種應酬，隨吾所欲，如馬之御銜勒也。」後世遂稱獻章為「白沙先生」，並譽其「真儒復出」。試問，文中「舍彼之繁」，「彼」指的是？
- (A) 佛教
 (B) 道教
 (C) 程朱理學
 (D) 陸王心學

33. 劉義慶《世說新語·言語篇》有如下對話：「謝太傅寒雪日內集，與兒女講論文義。俄而雪驟，公欣然曰：『白雪紛紛何所似？』兄子胡兒曰：『撒鹽空中差可擬。』兄女曰：『未若柳絮因風起。』公大笑樂。」文中「兄女」即謝安姪女謝道韞，後嫁予王羲之子王凝之，表現出東晉世族的家學與家風。請問，謝氏、王氏等南方世族的家學家風漸敗壞，後來在遭下列何禍事之打擊後，更趨於沒落？
- (A) 八王之亂
(B) 永嘉之禍
(C) 淝水之戰
(D) 侯景之亂
34. 〈試說科舉在中國史上的功能與意義〉一文中，學者余英時曾道：「科舉不是一個單純的考試制度，它一直在發揮著無形的統合功能，將文化、社會、經濟諸領域與政治權力的結構緊密地連繫了起來，形成一多面互動的整體。」可見科舉制度於中國任官取才有其時代背景及意義，關於科舉制度之發展，何者正確？
- (A) 隋文帝廢九品官人法，實行科舉，世族獨尊的門閥政治已遭破壞且趨瓦解
(B) 武則天執政時為加強集權統治，以科舉籠絡關隴集團，壓抑世族
(C) 元朝統治中國採「蒙古至上主義」，但仍行科舉，並限制以四書、五經為出題範圍
(D) 清朝為提升偏遠地區的文教風氣，會提供保障名額
35. 下列關於中國史上邊疆民族與漢族文化關係的敘述，何者正確？
- (A) 北魏孝文帝推動漢化政策後，胡漢界線完全消弭，從此沒有胡漢衝突的現象
(B) 魏晉南北朝時期，不但胡人漢化，漢人也感染胡風，下至唐代，社會上胡風仍盛
(C) 安史之亂後胡風不減，直到宋代才重視夷夏之防
(D) 征服王朝為推動胡漢融合，比較沒有胡漢之分
36. 中國政府正在推動的「一帶一路」政策，旨在推動陸上「絲綢之路經濟帶」與「21世紀海上絲綢之路」沿線的基礎建設，以加強中國在這些地區的影響力。請問：中國歷史上哪一個朝代也能同時透過這兩條絲路發揮影響？
- (A) 金
(B) 南宋
(C) 唐
(D) 明
37. 1587年「並無大事可敘」，學者黃仁宇卻從此年入手，剖析明中後期社會，寫成《萬曆十五年》。該著作涉及重要人物有以下幾段史料：
- 資料一：已經去世五年的內閣首輔張居正，他生前雖然守住了內閣只是皇帝處理國政的助理機構、不能正式統帥六部百司的底線，卻把內閣政治演繹得有聲有色。
- 資料二：這年去世的名將戚繼光，他曾在浙閩粵沿海大敗倭寇，保衛了東南海防。
- 資料三：在內地已成功定居 4 年多的西方傳教士利瑪竇，他從歐洲出發，經過葡萄牙占領的澳門，活躍於廣東一帶。
- 閱讀材料，並聯繫所學知識，下列明朝史事之敘述何者正確？
- (A) 張居正若在世，只是文學侍從，黃河水患與他無任何關係
(B) 因為戚繼光大敗倭寇，明代在萬曆皇帝(明神宗)才首次開放海禁
(C) 利瑪竇在明朝已成功將天主教普及中國，布教庶民百姓
(D) 此後這位明朝皇帝在張居正逝世後，二十餘年不上朝，荒怠政務至極

38. 國父「們」，指的是辛亥革命中幫助孫文建國的革命夥伴，同時也詮釋革命的成功實奠基在众人的功勞，下列為國父「們」在辛亥革命前後的事蹟：
- ①曾在中部發展革命事業的宋教仁，擔任國民黨黨魁並組閣
 - ②汪兆銘(汪精衛)計劃暗殺溥儀父親一攝政王載灃，事洩被捕入獄
 - ③支持辛亥革命光復廣州的陳炯明，之後與孫文對解決軍閥方式意見不同而決裂
 - ④黃興(黃克強)於革命中擅於實踐，但於二次革命時與孫文意見分歧，主張司法路線討袁

請依史實發生時間先後排序，下列何者正確？

- (A) ①、②、④、③
 - (B) ②、①、④、③
 - (C) ②、①、③、④
 - (D) ②、④、①、③
39. 圖(2)是民國初年《新申報》刊登的號外，請問當時街頭遊行的學生手上應持什麼標語？
- (A) 「驅逐韃虜，恢復中華」
 - (B) 「還我青島，收回山東主權」
 - (C) 「一寸山河一寸血，十萬青年十萬軍」
 - (D) 「中國人不打中國人，打回東北去」



圖(2)

40. 資料一：A 君主張東西方緩和，以避免核戰爭。對外主張「三和路線」，即和平共處、和平競爭、和平過渡，此舉被 B 君視為修正主義。

資料二：A 君於 1959 年停止向 B 國提供原子彈技術資料，1969 年 A、B 雙方又因珍寶島事件而交惡。

根據以上資料，A、B 二君分別是誰？

- (A) A 君：毛澤東、B 君：赫魯雪夫
 - (B) A 君：赫魯雪夫、B 君：毛澤東
 - (C) A 君：毛澤東、B 君：史達林
 - (D) A 君：史達林、B 君：毛澤東
41. 中國在 19 世紀中葉後，人口每年增長都在千萬以上；但至 1960 年，中國人口出現負成長，減少了一千萬，請問影響這一變化的政治因素應為：
- (A) 毛澤東第一個經濟計畫
 - (B) 三面紅旗
 - (C) 文化大革命
 - (D) 中國參加越戰

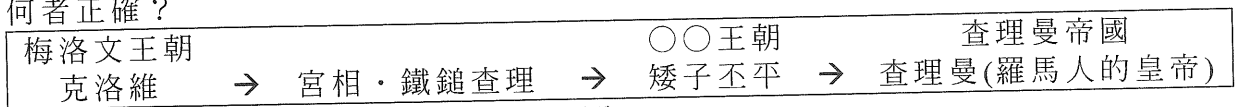
42. 圖(3)為 1927 年 12 月 1 日，蔣介石、宋美齡在上海舉行結婚典禮之結婚照；根據上海《申報》記載，蔣、宋結婚時，黨國要人暨中外來賓道賀者計千餘人，堪稱「世紀婚禮」。此二人結縭牽動日後的中國現代史，關於這對夫妻之敘述，何者正確？



圖(3)

- (A) 結婚此時，蔣介石受國、共二黨支持，北伐順利，特撥冗舉行婚禮
- (B) 抗戰爆發後，宋美齡協調毛、蔣合作抗日，內政外交均有貢獻
- (C) 國共內戰時期，共產黨曾經創作出一句順口溜：「蔣家天下陳家黨，宋家姊妹孔家財」，重創國民黨的形象
- (D) 美國特派馬歇爾協調達成制憲，蔣、宋為行憲後第一任總統與總統夫人

43. 下列各選項中，中外之名著創於同一個世紀的是？
(A) 戰國末期的《呂氏春秋》及在耶穌去世後，門徒所編之《新約聖經》
(B) 西漢司馬遷《史記》與羅馬皇帝奧理略《沉思錄》
(C) 南宋朱熹《四書集注》與北地文藝復興莎士比亞《羅密歐與朱麗葉》
(D) 明末清初顧炎武《天下郡國利病書》與科學革命集大成者牛頓《自然哲學的數學原理》
44. 西元 324 年，羅馬皇帝君士坦丁開始興建東都，並於西元 330 年，改名為君士坦丁堡。君士坦丁堡即是希臘時期的拜占庭，因此也被稱為是拜占庭帝國，7 世紀後拜占庭成為一個以希臘語為主要語言的國家，也肩負起繼承與發展希臘、羅馬文明的重任，直到 1453 年亡於鄂圖曼土耳其人之手。有關拜占庭帝國的特色與狀況，下列何者正確？
(A) 7 世紀後以希臘語為主，拉丁文從此在帝國境內絕跡
(B) 君士坦丁營建東都的目的是為阻擋伊斯蘭勢力的入侵
(C) 14 世紀初君士坦丁堡曾受到第四次十字軍的侵擾掠奪
(D) 因地理環境優越，絲綢織業、瓷器與玻璃等商業繁盛
45. 阿珠製作了一個法蘭克王國的政權發展演變圖(如圖(4))，請問示意圖的人物相關敘述何者正確？

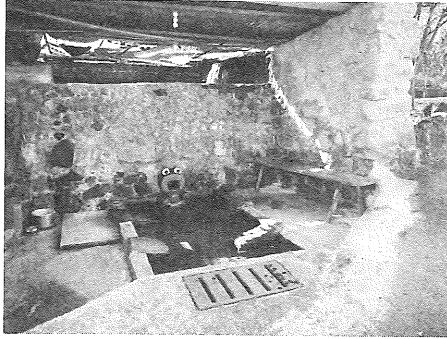


圖(4)

- (A) 西元 800 年，克洛維建立王朝後，規定人民皈依羅馬基督教，開創法蘭克人與教會合作的基礎
(B) 鐵錘查理雖未建立政權，但他戰功輝煌，攻取義大利中部土地，將其獻給教宗，加強政教合作
(C) 矮子丕平的○○王朝應填入加洛林，在他建立政權之時，阿拉伯帝國的阿拔斯王朝也已經出現
(D) 查理曼在位時領土擴張至今日的法國、瑞士、荷蘭、比利時、奧地利等地，但並未包含西班牙
46. 兩河流域常發生不定期的氾濫，常常造成災難，又因為地形上缺乏天然屏障，容易招致外族入侵，造成此地區政權更迭頻繁，但在文化上卻能夠互相傳承、學習，主要是因為哪項共同的文化成就？
(A) 天文曆法
(B) 楔形文字
(C) 農耕技術
(D) 作戰方法
47. 英法百年戰爭後，蘭開斯特王朝的英王亨利六世之妻與約克公爵爭奪政府控制權，並在 1455 年爆發玫瑰戰爭。約克家族以白玫瑰為家族象徵，蘭開斯特家族以紅玫瑰為代表。請問有關這場戰爭的發展，何者正確？
(A) 削弱貴族的影響力
(B) 約克家族徹底消失
(C) 重挫英王的控制力
(D) 打擊英國海上事業
48. 中古後期的文藝復興，被視為是歐洲近代文化的開端，發源於義大利，因中產階級支持加上無統一的中央政府，政治干預力較少，社會較有創造力等。除了古典語文研究得以繼續發揚外，也發展新的人生觀，並重視教育與個人價值。請問若要用一句話來形容此時代的特色，哪句話較為適合？
(A) 「慎終追遠」
(B) 「君子不器」
(C) 「事君盡禮」
(D) 「敬鬼神而遠之」

49-50 為題組

- ◎ 八煙聚落位於陽明山國家公園內，由於當地擁有溫泉源頭及冒著白煙的硫磺氣孔，遠望猶如八道煙裊裊上升，「八煙」因而得名。自 1986 年開始休耕水田，轉為旱作，因而使水梯田的砌石和圳溝崩壞，直到 2008 年在臺灣生態工法發展基金會的進駐修復後，經過幾年的努力，八煙的農田復耕，圳水復流，水田再現，優美的山村聚落風貌，成為遊客爭相告知的一處桃花源景點。在這裡，會發現幾乎家家戶戶都有一個用石頭砌成的洗滌池，不只洗滌池，舉凡聚落內的房舍、籬笆、田埂等，也都是用石頭砌成，每個聚落男人都練就一身砌石的好功夫。請問：



圖(5) 砌石洗滌池

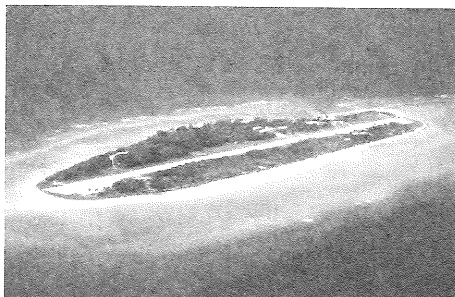


圖(6) 砌石水圳

49. 圖(5)、圖(6)為當地使用生態工法，與環境和諧共存的砌石設施，請問砌石的主要石材為何？
 (A) 安山岩 (B) 板岩 (C) 花崗岩 (D) 玄武岩
50. 據文中所述，探索八煙聚落的發展，應屬於地理學的哪一個傳統？
 (A) 生態傳統 (B) 空間傳統 (C) 區域傳統 (D) 人文傳統

51-53 為題組

- ◎ 太平島，位於南海上南沙群島最大的自然島(如圖(7)、圖(8))。面積 0.51 平方公里，島上目前有中華民國駐軍，並有機場、港口、醫療等設施。日前位在荷蘭海牙的常設仲裁法院於 7 月 12 日針對菲律賓提交的南海紛爭做出仲裁，中國在南海主張的九段線內歷史權利沒有法律基礎。而南沙群島的所有海上地物，均為礁岩，包括太平島在內，引起輿論譁然。請問：



圖(7)



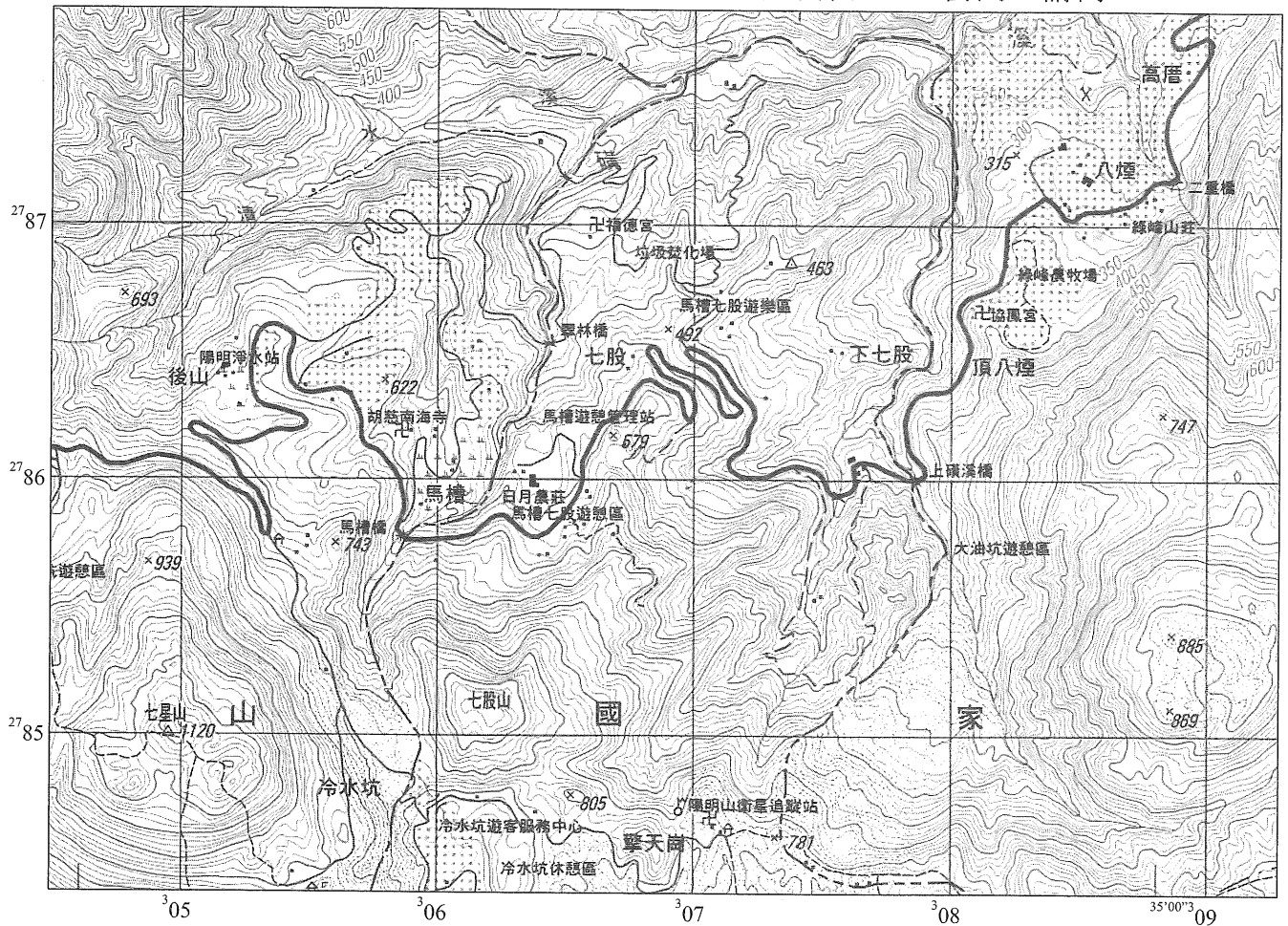
圖(8)

51. 若要以 TM2 坐標系統繪製太平島的位置圖，中央經線應為下列何者？
 (A) 113°E (B) 115°E (C) 117°E (D) 119°E

52. 關於太平島的地質條件，該島的成因與下列何者最接近？
 (A) 澎湖 (B) 金門 (C) 小琉球 (D) 蘭嶼
53. 關於太平島的敘述，下列何者正確？
 (A) 太平島上並無淡水資源，必須仰賴海水淡化廠
 (B) 每年夏季多颱風侵襲，對太平島的設施構成威脅
 (C) 太平島受海洋調節，且位處低緯，多對流雨
 (D) 太平島面積狹小，資源貧乏，故經濟價值不高

54-56 為題組

◎ 圖(9)為經建版等高線地形圖，圖中每一網格的邊長代表 1000 公尺。請問：



圖(9)

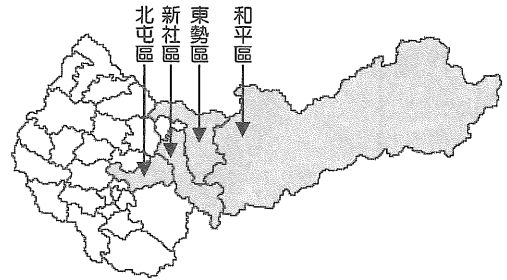
54. 某生於此區迷路，藉由地形與方位判識，找出「七星山」約位於某生的 250 度方位角，「陽明山衛星追蹤站」約位於某生的 S35°W，請問某生最可能的位置在以下何處？
 (A) 協鳳宮 (B) 陽明淨水站 (C) 日月農莊 (D) 上磺溪橋
55. 某生欲由目前位置，以 5 km/hr 平均速度，沿公路步行前往「八煙」，請問某生需花多久時間？
 (A) 10 分鐘 (B) 25 分鐘 (C) 90 分鐘 (D) 150 分鐘
56. 請估計坐標 A(306500mE, 2785500mN), B(307200mE, 2787500mN)間的平均坡度為何？
 (A) 15% (B) 20% (C) 25% (D) 30%

57-58 為題組

- ◎ 臺灣在日治時期已有農會組織，最初僅為互助合作，保障農田使用權利和減輕地租負擔的民間組織；臺灣光復後，在農委會的輔導下，成為臺灣農民的社團法人組織。圖(10)及表(2)為臺中市部分行政區分布，與所屬農會推廣主要農產品之單位價格。請問：

表(2)

行政區	農會主要特產
舊臺中市北屯區	文心蘭(8-16 元/支)
新社區	香菇(大朵 3000 元/斤)
東勢區	雪梨(150 元/斤)
和平區	桶柑(40 元/斤)



圖(10)

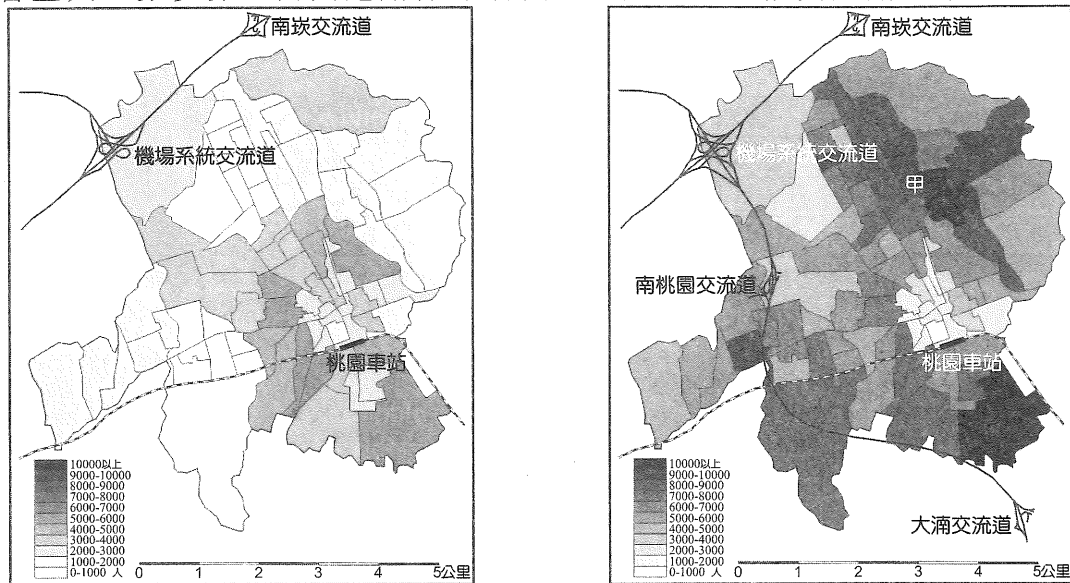
57. 從圖(10)及表(2)所呈現臺中地區各地農會推廣主要農產品的單位價格，其大致可使用下列哪一個專有名詞解釋？
- (A) 中地理論 (B) 區位商數
(C) 等級大小法則 (D) 邱念區位理論
58. 各地農會推廣成立產銷班、合作社、建立品牌，可以達到何種效益？
- (A) 規模經濟 (B) 聚集經濟 (C) 區位擴散 (D) 空間移轉

59-60 為題組

- ◎ 彰化平原近海的鹿港頂番里一帶，原本是灌溉渠道末端的傳統農業區；1940 年代，開始引進了門門、戶車等粗五金加工業；1950 年代，隨著生產規模擴大，重心開始轉成水龍頭、閘門等給水器材的五金研發製造。在上、下游零件串聯發展下，數以百計的家庭式工廠在當地林立。1960 年代，正逢國內外經濟起飛，大量工程建設使得水五金相關設備的需求量大增，直至今日，全世界超過 50% 的水龍頭源自頂番里，多家國際知名品牌的衛浴設備也都由頂番地區代工。1990 年代起，歷經國內工資上漲、產業轉型，國內傳統產業紛紛出走對岸、東南亞，但頂番里的水五金業者外移數量卻相對較少，依然維持一定的競爭力。請問：
59. 依文中敘述，頂番里的傳統水五金業者在國內工資上漲、產業轉型之際，卻相對出走較少的原因為何？
- (A) 因產業連鎖形成工業慣性
(B) 因政府鼓勵成立工業專區
(C) 因交通革新可以國際分工
(D) 因產品具時效生命週期短
60. 水五金產業的技術門檻低，又屬生活必需器材，多國亦開始關注此項產業，面對各國同業的競爭，為了鞏固既有國內外市場，下列何者最適合鹿港頂番里業者的未來發展方向？
- 甲、擴大生產規模，降低成本進行削價競爭
乙、以獨特性型號接頭，建立自有品牌風格
丙、客製化藝術造型產品，少量多樣化發展
丁、研發耐用電鍍技術，朝向精緻工藝發展
- (A) 甲乙 (B) 乙丙 (C) 甲丁 (D) 丙丁

61-62 為題組

◎ 圖(11)為桃園市桃園區民國 70 年、100 年 30 年間的人口面量圖之對照，圖中顏色深淺代表各里人口數多寡，而交通路線分別代表高速公路、縱貫鐵路。請問：



民國 70 年(1981)桃園區人口面量圖

民國 100 年(2011)桃園區人口面量圖

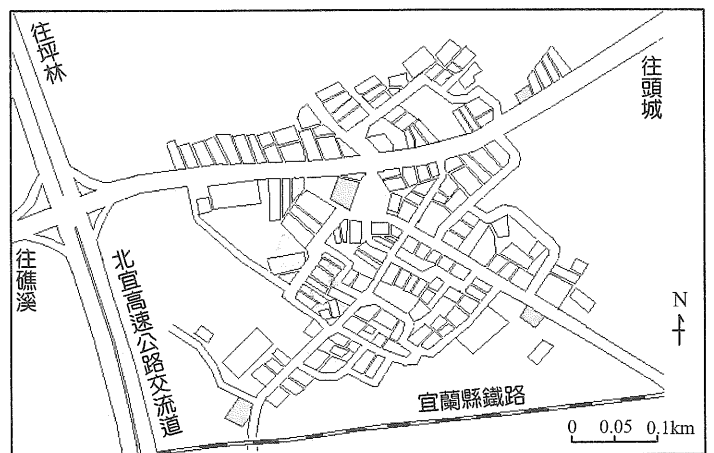
圖(11)

61. 由人口觀察桃園區內的都市內部結構，若以「同心圓理論」看待本區，在民國 100 年圖中的「甲」最可能為哪一種土地利用？
- (A) 中心商業區 (B) 過渡帶
(C) 工人住宿帶 (D) 高級住宅區與通勤帶
62. 由圖(11)的人口分布變化，可以推測圖中兩種交通路線具有哪些功能？
- 甲、桃園車站為易達性最高的轉運點
乙、交流道的設置帶動本行政區邊陲各里人口的成長
丙、縱貫鐵路使桃園區與全臺各都市達成一日生活圈
丁、高速公路成為各里間相互聯絡的主要道路
- (A) 甲乙 (B) 甲丁 (C) 乙丙 (D) 乙丁

63-64 為題組

◎ 嘉慶元年(1796)漳州吳沙等人開墾宜蘭平原，在面對原住民侵襲與兼顧水源的開墾過程中，以小組防衛駐墾的「結首制」，沿蘭陽河流域沖積扇端的湧泉帶，依序開墾了頭城、二城、三城、四城、五城(今宜蘭市)等聚落。圖(12)為目前二城聚落的配置簡圖，請問：

63. 從二城聚落的型態與內部巷弄的分布，可推測其空間結構與當時開墾的何種現象最相關？



圖(12)

- (A) 安全防禦
(B) 取水不易
(C) 季風強勁
(D) 地形崎嶇

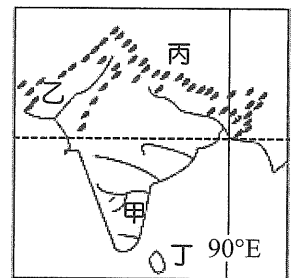
64. 若要研究「北宜高速公路設置後對二城聚落的文化衝擊」，最適合採用哪一種研究方法？
- (A) 整理古文獻比較 (B) 實地訪談與問卷
(C) 儀器量測及定位 (D) 新聞事件的蒐集

65-66 為題組

- ◎ 「燒芭換耕」指的是在熱帶地區的農人，放火燒了耕地上已收成農作的殘餘根莖。而新加坡每年有一、兩個月飽受印尼「燒芭換耕」引發的霾害。請問：
65. 印尼蘇門答臘地區「甲」作物收成後要換耕，農人就放火燒掉地上物。適逢印度洋吹「乙」風，煙霾就飄向新加坡及馬來半島，而受霾害之苦。請問，上述的甲、乙依序最有可能是：
- (A) 油棕、東北 (B) 油棕、西南
(C) 橡膠、西南 (D) 橡膠、東北
66. 如想要瞭解蘇門答臘在「燒芭換耕」後雨林面積變化的情形，可以利用 GIS 的哪一項功能？
- (A) 地勢分析 (B) 環域分析
(C) 疊圖分析 (D) 路網分析

67-68 為題組

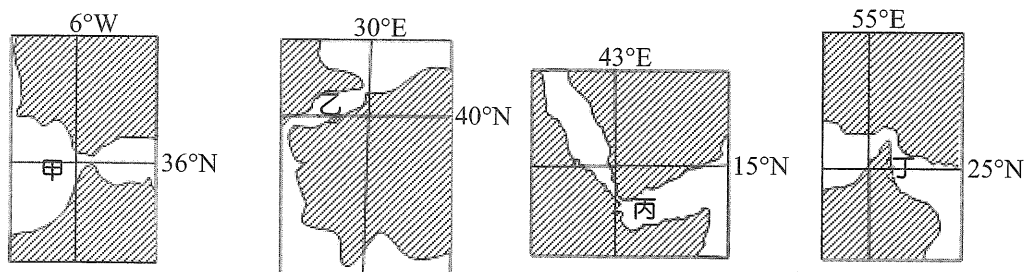
- ◎ 圖(13)為某區地理現象的空間示意圖，請問：
67. 2016年2月自臺灣駛往歐洲的貨輪經過丁島嶼時，此地可能有下列哪個現象？
- (A) 為主要雨季 (B) 颱風頻繁
(C) 順風而加速 (D) 綠茶上市
68. 區內因副熱帶高壓下沉而形成的沙漠景觀，位於圖中何處？
- (A) 甲 (B) 乙
(C) 丙 (D) 丁



圖(13)

69-70 為題組

- ◎ 圖(14)是一組海峽示意圖，請問：

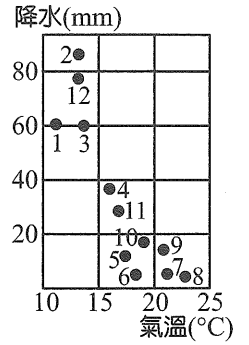


圖(14)

69. 有關圖(14)甲乙丙丁海峽的地理環境，下列敘述何者正確？
- (A) 甲有本吉拉涼流通過
(B) 控制乙海峽出入國家的主要信仰為東正教
(C) 正午太陽高度年變化最大的是丙
(D) 丁海峽油輪進出頻繁

70. 哪些海峽所屬的氣候類型，符合圖(15)所示？

- (A) 甲乙
- (B) 甲丙
- (C) 乙丁
- (D) 丙丁



圖(15)

71-72 為題組

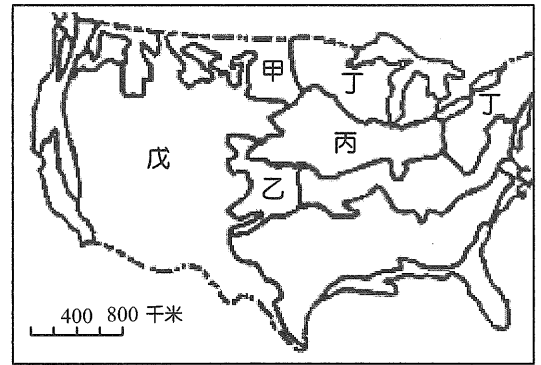
◎ 圖(16)為美國主要農業帶分布示意圖，請問：

71. 從美國農業帶分布圖，可以反映出美國農業的空間分布，具備下列哪項特徵？

- (A) 農業生產集約化
- (B) 農業生產一體化
- (C) 農業生產高度機械化
- (D) 農業生產地區專業化

72. 下列關於圖中各農業帶的敘述何者正確？

- (A) 雨量多寡是甲乙兩區的不同點
- (B) 丙區農業類型為混合農業
- (C) 丁區土壤類型為外洗黃土
- (D) 戊區單位面積產量高



圖(16)

1	2	3	4	5	6	7	8	9	10	11	12	13	14	15
D	A	B	C	D	A	B	C	D	A	D	C	A	C	D
16	17	18	19	20	21	22	23	24	25	26	27	28	29	30
A	C	D	C	B	D	B	C	B	D	C	B	B	A	C
31	32	33	34	35	36	37	38	39	40	41	42	43	44	45
A	C	D	D	B	C	D	B	B	B	B	C	D	D	C
46	47	48	49	50	51	52	53	54	55	56	57	58	59	60
B	A	B	A	C	B	C	C	D	B	B	D	A	A	D
61	62	63	64	65	66	67	68	69	70	71	72			
D	A	A	B	B	C	C	B	D	A	D	B			

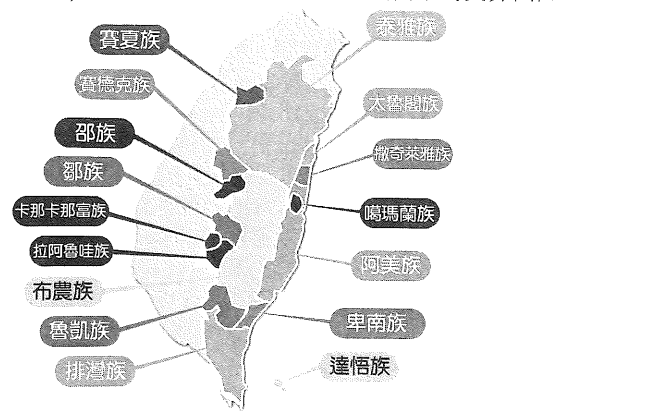
單選題

- (A) 甲國提到學生應學習社會群體共通價值，故在培養獨立意識的同時仍須考慮到社會共通的文化脈絡 (B) 家庭屬於私生活領域，社區為最基本的公共事務參與單位 (C) 各國對於成年公民身分的規定不同，公民教育目的為未來成年公民做準備，但並非以此作為成年與否的標準
- (A) 大華的生理性別為男性，而臺灣社會對男性的性別角色期待和大華所顯示的性別氣質有差異 (B) 生理性別以性染色體及生理特徵為判斷，由題目判斷大華的生理性別應為男性 (C) 由題幹無法得知大華的性傾向為何 (D) 據《性別平等教育法部分條文修正草案》，「多元性別」的定義是：「指任何人之生理性別、性別特徵、性別特質、性傾向、性別認同及性別變更等差異情形」，即人與人之間的差異主要來自於個體的獨特性，此獨特性的差異大過於性別(男與女)的差異
- (A) 洛克時代天賦人權的保障對象限制為特定條件者，如資產階級白種男性 (C) 符合公益目的下，尚須考慮對學生權益損害的程度與保障校園安全的必要性，亦須按照正當法律程序 (D) 此為導果為因的說法，驗尿的目的為查驗學生有無吸毒，為保障學生權益，須考慮校方驗尿行為的目的、手段、程序是否符合法律程序與原則
- (A) 古典自由主義認為個人追求私益能促進公共利益，個人利益為公共利益的基礎組成 (B) 羅爾斯的正義論有兩大原則，一為自由原則：每個人都有公平的權利去享有最廣泛的基本自由權，二為平等原則：應調整社會經濟的不平等，使得機會均等開放，最弱勢的成員受益最大 (D) 國家亦有可能做出違背公益的行為，亦非唯一公共利益的代表者
- 公民主動參與公共事務，形成有行動力的結社、組織，或投入社會運動是公民社會的重要構成
(A) 公民社會強調是自我管理、自律主動，而非在國家的監視取締下的被動服從 (B) 基金會若不能實際運作，促成社會公益，何謂第三部門的力量 (C) 公民社會的一個面向為人民位於主體地位，參與公共事務，甚至監督政府施政，若人民自組團體乃為配合政府「打擊叛國者」，人民難謂具有獨立參與公共事務的條件
- (B) 媒體審查會侵犯新聞自由的價值，威脅媒體作為國家第四權的角色 (C) 開放媒體業更多的市場競爭，將促使媒體業合併擴大，更強化媒體的商業性質，無助於媒體的公共性 (D) 媒體若由國家所有，則會失去監督政府的功能，恐淪落為傳聲筒的角色
- 統治合法性係指統治者乃經憲政體制下合法的管道產生，在民主國家多由憲法規範下的選舉制度產生；統治正當性係指統治者的權威為人民接受，人民願意服從統治者的領導。由題意得知，即便小美內心不喜歡小川，但最後仍會接受小川的統治權威，是因為小川是循合法管道產生的總統。即小川的統治正當性是建立在其合法性的基礎上，故(B)為正解。
(A)(C)(D) 無統治適當性、公平性與必要性的論述
- 民主政治以法治原則為基礎，國家元首總統亦須遵守憲政體制下的法制規範，憲政主義基本原則三權分立，總統無權介入司法審判，總統此行為違背民主憲政基本精神，違反法治原則。(A)(B)(D) 並非本題主要題意
- (A) 總統並無在立法院提案的權力 (B) 立法院三讀通過法

- 案後，總統欲公布法案原則上須得到行政院長副署 (C) 府際關係為中央與地方政府的關係，非指行政權與立法權的互動關係
- (A)(B) 地方治理，取代了地方自治以往狹隘的祇有官方統治的觀念，因為它又加入了人民或社團、社區等參與地方政治運作的觀念 (C) 府際關係是指現代地方政治學中用來描述中央與地方政府的關係 (D) 分權制衡是水平的權力分立，中央政府將權力劃分為行政、立法、司法三權，彼此制衡達到權力平衡
 - (A) 政治團體有其政治意志及主張，社群網路上的粉絲團組成目的未必與政治主張有關，不能算是政治團體 (B) 利益團體又稱壓力團體，透過遊說等方式對決策者施加壓力影響公策 (C) 政黨的功能之一為結合政治意志，將民眾多元的政治意見予以吸收整合，不能從國家的政黨數量來判斷政治意志的多元與自由程度
 - (A) 單一選區制將全國劃成數個選區，一選區僅選出一名當選人 (B) 複數選區制將全國劃成數選區，一選區選出兩名以上當選人 (D) 兩票制為選民有兩張選票，一張為區域候選人票，一張為全國政黨票
 - (B) 讓座在臺灣是採道德勸說，並無法律制裁強制力 (C)(D) 日本的社會文化和臺灣不同，自然會發展出與臺灣不同的道德內涵，兩者無法比較高低或先進落後之別
 - (A) 道德發展的階段是從無律、他律到自律階段 (B) 道德衝突問題即使是發展成熟的自律階段仍然會發生 (D) 自律階段能用內化道德觀約束自身行為，但不一定只能獨善其身，培養出道德勇氣亦有可能
 - 法律由立法機關制定，立法機關為民意代表，法律具有民意基礎；行政機關為執行業務所需制定行政命令，對人民多所限制，需有上位法律授權，亦或不能抵觸上位法律規範，此依法行政原則，為法治國中分權制衡的內涵。故(D)選項為最佳答案
 - 題幹所述為民法的修正，從所有權絕對到所有權相對(或稱所有權社會化)，從個人絕對自由的所有權，修正到受國家法律限制的所有權
(A) 按道路交通管理處罰條例，騎樓不可擺攤，即使是騎樓所有權亦同。釋字 564 號：「限制土地所有人財產權的行使，目的乃為維持人車通行之順暢，而且此限制對土地的利用輕微，沒有違反比例原則，與憲法保障財產權的意旨並無違背。」即縱使騎樓屬私人所有權，其使用權益須符合公共規範 (B) 親權並非所有權、財產權的概念 (C) 為勞動基準法的強制規定 (D) 民法特留分的概念，雖屬財產權的特別限制，但並非為了保護社會公益的目的，而是保護法定繼承人。故(A)答案最好
 - 戒嚴與強制工作為刑法中的保安處分，針對受處分人將來之危險所為預防、矯治措施，目的為教化犯罪者，屬特別預防 (A) 應報理論為以牙還牙、以眼還眼，使犯罪者受到應有制裁，平衡司法正義 (B) 一般預防理論為藉由刑罰使社會大眾感到恐懼懾赫，不敢犯罪 (D) 修復式正義乃一種刑事政策理念，司法正義不僅懲罰犯罪者，同時也應達成社會關係的修復，消弭受害人所受傷害，讓加害人悔悟彌補
 - (A) 題目事件屬於民事損害賠償案件，非屬檢察官職權範圍

所及之刑事案件 (B) 訴願屬於行政救濟類型，非題目所述之民事賠償案件 (C) 根據以原就被原則，應以被告所在地之法院為管轄法院，故應為臺南地方法院

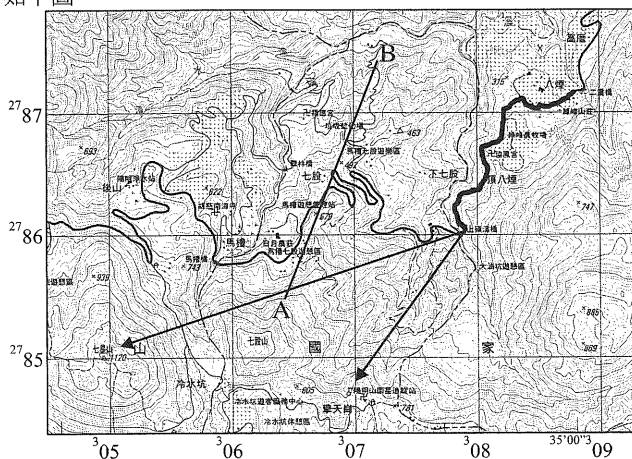
19. 販售此系列商品，代表主流時尚服飾納入伊斯蘭文化元素，讓穆斯林於主流時尚市場擁有更多的選擇權利及自由
(A) 無法預測穆斯林將帶領流行文化 (B) 服飾業被納入主流市場，也不能代表穆斯林文化被國際認可，甚或提升國際地位 (D) 西方文化仍對穆斯林衣飾多有限制，例如法國明文禁止於公共場所穿戴全副頭巾裝扮
20. (B) 臺灣優衣庫在全球總部的策略下販售穆斯林風格服飾，成為臺灣多元文化中的特色一環，此為全球化下的雜異化現象。(A) 同化是指國家有計畫性的消除特定族群文化的政策過程 (C) 在地化、(D) 文化位階不符合題幹所述
21. (A) 食物銀行雖有銀行一詞，但實際是提供一個平台，將過剩可能會被浪費的食物，移轉到需要的人手上，故不屬於促進工商業發展的類型 (B) 全球食物銀行為非政府組織，會員為非政府的民間團體，臺灣全民食物銀行協會為民間身分參加，非受中國政府打壓緣故 (C) 此為非正式的外交關係
22. 非政府組織需不隸屬於政府，經費、人事、運作自主，甚或監督政府的施政，扮演民間社會的監督力量，若由政府主導建設非政府組織中心，可能會影響到非政府組織的自主性
23. 憲法第十一條保障之言論自由包含積極表意之自由及消極不表意之自由，其保障之內容包括主觀意見之表達及客觀事實之陳述。商品標示為提供商品客觀資訊之方式，應受言論自由之保障，惟為重大公益目的所必要，仍得立法採取合理而適當之限制
24. 比例原則審查目的與手段之間有無實質關聯，是否為最小侵害手段，所促成之公益與對人民自由權利造成之限制是否相當。劃線中提到菸害防制法可與標示義務乃為國民健康之目的，且為最小侵害之有效目的手段，故可判斷為比例原則
25. (A) 臺灣賣日論是在日治初期的言論，因臺人武裝抵抗日本頻繁，使日本國會出現以 1 億元將臺灣賣掉的想法 (B) 生物學統治原則是第四任總督兒玉源太郎時的民政長官後藤新平提出，後藤並非臺灣總督 (C) 因為霧社事件下臺負責的是總督石塚英藏 (D) 田健治郎是臺灣的首任文官總督，於一戰後來臺，將日本文化與法令推行臺灣，以法三號取代三一法來限縮總督的權力
26. (A) 械鬥、民變的風氣應在 19 世紀中葉後，臺灣成為定居社會後，才逐漸禁絕 (B) ○○指的是羅漢腳 (C) 因羅漢腳沒有老婆、小孩，病、死都沒有親人照料，故有此諺語 (D) 羅漢腳「潛深谷」的原因是平地開墾殆盡，只好轉往山區發展
27. 甲描述日治臺灣志願軍往海外出征的背景，時間約為 1940 年代；乙是日治臺灣進行自治請願運動，約為 1920~1930 年代；丙為 1960 年代臺灣工業化的情形；丁是清代臺灣先民渡海的辛酸故事
28. (A) 1968 年為因應經濟快速發展與解決小學畢業升學問題，實施 9 年國民義務教育 (B) 臺灣於 1987 年解除戒嚴，開放臺人申請返鄉探親 (C) 抗議萬年國會是野百合(三月)學運的訴求，發生在 1990 年 (D) 《自由中國》在 1960 年發生雷震事件後已被查封
29. ①為排灣族，五年祭為其重要的歲時祭儀；②為魯凱族，分布在南部中央山脈兩側；③為邵族，分布在南投日月潭(水沙連一帶)；④為賽夏族，分布在新竹與苗栗的交界山區



30. (A) 雷震在政府遷臺後，辦《自由中國》雜誌，宣揚民主自由，在 1957 年的「祝壽專號」，批評蔣中正連任不利民主發展，而遭到當局逮捕 (B) 1971 年臺灣宣布退出聯合國，臺灣面臨外交困境，1976 年，李雙澤倡「唱自己的歌」，開啓民歌浪潮 (C) 海報中的人物為美國總統卡特，他於 1979 年宣布與中共建交，故引起臺灣民眾不滿 (D) 李登輝任總統期間，提出「戒急用忍」，呼籲臺商對大陸投資勿過熱
【圖片來源】<http://blog.udn.com/superbird/2323649>
31. (B) 選項中的白先勇為現代文學代表作家，黃春明則是鄉土文學作家 (C) 懷鄉是指懷念中國大陸的家鄉 (D) 反共懷鄉文學在 1960 年代時逐漸被現代主義文學給取代
32. 陳獻章為明代思想家，其思想以心為本體，如題目第四行所言：「謂吾此心與此理未有湊泊合處也」；此處的「舍彼之繁」應是批評程朱理學支離破碎，故「彼」指的是程朱理學
33. 魏晉南北朝南方世族以僑姓(王謝袁蕭)與吳姓(朱張顧陸)為主，地位高於軍功崛起的寒門；歷經南朝梁武帝時發生的侯景之亂後，南方世族被摧毀
34. (A) 科舉初實施時，並未達上下階級流動 (B) 武則天拔擢進士集團，目的在打壓關隴集團 (C) 明、清才限制以四書、五經為出題範圍
35. (A) 在漢化政策後，北魏發生六鎮之亂，並分裂為東魏與西魏，東魏胡漢衝突仍明顯 (C) 安史之亂後由之前華夷一家演變為夷夏之防 (D) 征服王朝意指北方民族在中國建立國家與朝代，其吸收漢文化卻仍刻意保持自身文化，可以遼金元為例，這三個朝代仍有胡漢之分，以元代最為明顯
36. 此題陸上絲路與海上絲路同時發揮作用可看出為唐代
(A)(B) 選項中，金建國於中國時，南方的南宋掌握海上絲路，但南宋未掌握陸上絲路 (D) 明代政府實行海禁政策與朝貢貿易，民間走私貿易興盛，但北方韃靼與瓦剌及帖木兒汗國阻斷陸上絲路
37. 此題為明代綜合考題，內閣在明代有票擬之權，僅提供意見但未有決策權，因此(A) 張居正須協助皇帝檢閱奏章 (B) 戚繼光之戚家軍剿清倭寇，於 1567 年已開放海禁 (C) 利瑪竇僅與士人(如徐光啓等人)往來，未普及一般民眾
38. ①宋教仁擔任黨魁為 1913 年；②汪兆銘計劃暗殺載灃是辛亥革命未成功之前的 1910 年；③陳炯明於 1922 年發動「六一六事變」；④二次革命發生於 1913 年宋教仁被暗殺之後
39. 《新申報》為日本在上海發行之華文報紙，報導民國 8 年「五四運動」事蹟。(A) 為孫中山革命口號 (C) 為八年抗戰鼓勵青年從軍之口號 (D) 為九一八事變後，學生反對蔣中正「攘外必先安內」政策所提出的口號，亦為西安事變爆發主因之一
40. 中蘇關係在 1950 年代至 1960 年代漸生變化，史達林逝世於 1953 年，毛澤東批判蘇聯繼位者赫魯雪夫為「蘇修」，悖離原始共產主義
41. 三面紅旗指 1958 年實施的社會主義總路線、大躍進、人民公社，為此中國出現糧食短缺與饑荒，自 1959 至 1961 年，經濟困難，人口出現負成長。(A) 為 1953 年至 1957 年 (C) 為 1966 年至 1976 年 (D) 中共雖有軍事援助越戰，但人口增減上未有主要影響
42. (A) 1927 年 4 月國民黨進行清黨，寧漢分裂後，蔣介石一度下臺，北伐暫停，1928 年 1 月蔣介石復出 (B) 抗戰期間，宋美齡並未協調毛、蔣合作 (D) 馬歇爾協調政治協商會議之召開，後調停失敗離開中國
43. (A) 編者呂不韋為戰國末期西元前 3 世紀人，《新約聖經》記載耶穌言語，為西元後一世紀之作品 (B) 司馬遷為西漢初史學家，奧理略(AD121~180)為羅馬帝國最後一位五賢君，不可能在同世紀 (C) 朱熹(1130~1200)為南宋理學家，約 12 世紀；而莎士比亞為 16 世紀北地文藝復興文學家，二者時間差距甚大 (D) 顧炎武為明末清初(17 世紀)學者，牛頓為 17 世紀科學家。此題核心價值不在精準指出作品年代，而在瞭解史上經典名著及建構中西史事對照之概念
44. (A) 拉丁文並沒有絕跡，查士丁尼本身就常使用拉丁文 (B) 君士坦丁營建東都時是 4 世紀，伊斯蘭教是 7 世紀出現的宗教 (C) 十字軍東征發生的時間約是 11~13 世紀 (D) 拜占

庭帝國位處重要交通要道，商業為其重要的活動，國內經濟發達

45. (A) 克洛維在 5 世紀末於高盧建立政權，實施封建與莊園制度，皈依成為基督教徒 (B) 將義大利中部土地獻給教宗的是鐵錘查理之子丕平，他協助擊退威脅羅馬的倫巴底人 (C) 阿拔斯王朝於 750 年出現，大約與丕平的加洛林王朝(751 年建立) 同時期 (D) 查理曼帝國版圖涵蓋西班牙
46. 蘇美人在泥板上留下「楔形文字」，成為兩河流域地區不同民族的共同文化基礎
47. 玫瑰戰爭(1455~1485)，起因是國內貴族約克家族與蘭開斯特家族互為對抗，戰後蘭開斯特家族取得王位，開創「都鐸王朝」，顯示貴族因玫瑰戰爭而勢力消退
48. 文藝復興主張以人為中心的觀點，肯定現世成就與價值，表現在藝術、文學與政治部分，呈現多采多姿的文化發展
49. 陽明山屬於大屯火山彙，為猛烈式噴發，酸性熔岩冷卻後多形成安山岩，故當地民眾就地取材以安山岩為主。安山岩是劇烈火山爆發出來的岩漿冷卻、凝固而成，是臺灣最常見的火成岩。分布於大屯山火山群、基隆火山群、花東海岸山脈、觀音山火山群、龜山島、蘭嶼；玄武岩的岩漿因為含氣體少，岩漿黏稠度低，所以是和緩噴發、漫流而出的。也因此，往往會形成平台狀地形；花崗岩的岩漿並沒有噴出地面，而是在地底下逐漸冷卻凝固形成的，後來經過地殼隆升和侵蝕，才露出地面。分布於金門；板岩在中央山脈西翼，北部濱海公路龍洞以東、北橫公路及新中橫公路沿線、中橫及南橫的西段都很容易觀察到，是頁岩、泥岩或凝灰岩的變質岩
50. 民國 97 年(2008)，臺灣生態工法發展基金會發現八煙聚落擁有美好的自然與人文環境，而決定在此推動水梯田生態復舊與產業復甦的計畫，林務局也提供經費補助，協助社區整體營造，以恢復八煙舊有的風貌。故屬於區域傳統
51. 太平島屬於南沙群島，經緯度坐標為 10°22'38"N 114°21'59"E，以中央經線為 115°E 的二度分帶投影最適合
52. 太平島屬於南沙群島，為珊瑚礁島
53. (A) 太平島有地下水資源 (B) 太平島緯度較低，不在太平洋颱風的路徑上 (D) 太平島周邊經濟海域有漁業、天然氣、石油等資源，經濟價值極高
54. 如下圖



55. 如上圖，上磺溪橋至八煙沿公路距離約為 2 公里，以時速 5 公里推估約步行 24 分鐘
56. 如上圖，AB 水平距離為 2 公里，A 高度 700 m，B 高度 300 m，落差為 400 m。 $\frac{400}{2000} = 20\%$
57. 以農產品的單位價格而言，愈近市中心集約度愈高，呈現邱念農業區位理論現象
58. 相較於其他各國，臺灣地區農地規模小，生產成本高。政府透過農會整合小農，以擴大規模，成立產銷班、合作社、共同建立品牌提高競爭力
59. 文中提及鹿港的水五金多屬家庭式工廠起家，在上、下游零件串聯發展下形成產業群聚，雖然 1990 年代起，國內工資上漲、產業轉型，但鹿港業者因產業連鎖而選擇在原地繼續經營

60. 臺灣產業技術升級、工資上漲，不適宜傳統工業大規模發展；而水五金屬於全世界生活必需品，更不宜發展非規格化的獨特型號接頭。臺灣應朝客製化的創意路線、精緻化的高技術路線發展，才有競爭力
61. 比對兩個不同時期，桃園車站在民國 70 年應為商業區，至 100 年成為中心商業區，而居住人口因郊區化，慢慢遷至外圍的高級住宅區與通勤帶
62. 甲：桃園車站為地價最高、易達性最佳的中心商業區
乙：比對兩圖，近交流道的里別人口數確實增加幅度較市中心高
丙：目前能形成全臺一日生活圈為高速鐵路，而非縱貫鐵路
丁：高速公路鄰近本行政區的交流道僅有三個，不具有聯絡各里的功能
63. 吳沙率漢人開墾宜蘭平原所選聚落位址大多沿水源充足的沖積扇端，故無地形崎嶇、水源不足之問題，二城以集村型態，及聚落內巷弄曲折，實為防範開墾初期的原住民威脅
64. 北宜高速公路(雪山隧道)於民國 97 年(2006)通車，若要研究通車後對當地聚落的文化影響，應以實地訪談及問卷等第一手資料的取得最合宜
65. 因油棕經濟效益比橡膠高，現在印尼、馬來西亞廣植油棕。由蘇門答臘吹向新加坡、馬來半島風向為西南風
66. 疊圖分析可用於監測環境前後的變化
67. 夏季為主要雨季，2 月分吹東北季風，因此航向順風，此地以錫蘭紅茶聞名
68. 乙地為塔爾沙漠
69. 甲為直布羅陀海峽，有加那利涼流通過；乙為博斯普魯斯海峽，控制該地為土耳其，信奉伊斯蘭教；丙為曼達布海峽，其緯度最低，為四者中正午太陽高度年變化最小；丁為荷莫茲海峽，控制波斯灣油輪進出
70. 圖(15)為溫帶地中海型氣候。甲、乙為溫帶地中海型氣候，丙、丁為熱帶沙漠氣候
71. 農業專業化為農民基於比較經濟的利益，只選擇最有利的一至二種作物全力經營，形成各種農業專業區
72. (A) 甲與乙兩區種植季節差異的原因是冬溫高低 (C) 丁區土壤類型為冰積土 (D) 戊區單位面積產量低，單位勞力產量高