

大學入學考試中心  
學科能力測驗參考試卷  
(歷史適用於101課綱)  
(公民、地理適用於99課綱)

社會考科

—作答注意事項—

考試時間：100 分鐘

題型題數：

- 單選題共 72 題

作答方式：

- 用2B鉛筆在「答案卡」上作答；更正時，應以橡皮擦擦拭，切勿使用修正液（帶）。
- 未依規定畫記答案卡，致機器掃描無法辨識答案者，其後果由考生自行承擔。

本試卷之著作權屬於  
財團法人大學入學考試中心基金會

## 單選題（占 144 分）

說明：第1題至第72題皆計分。每題有4個選項，其中只有一個是正確或最適當的選項，請畫記在答案卡之「選擇題答案區」。各題答對者，得2分；答錯、未作答或畫記多於一個選項者，該題以零分計算。

1. 劉容在班上是一個幽默又有點愛捉弄人的同學。有一天劉容在班上模仿隔壁班腦性麻痺的同學走路與說話的樣子，引來班上同學的哈哈大笑。請問以下敘述何者正確？
  - (A) 因為是隔壁班的同學，雖然不妥，但並沒有傷人的事實
  - (B) 劉容在罹病的同學背後表演，有嘲笑的性質，缺乏「同理心」
  - (C) 劉容的行為和綜藝節目很多模仿秀差不多，當作生活小娛樂就好
  - (D) 患有腦性麻痺的同學應該轉去特殊教育學校，這樣對他們比較好
2. 高中生張莉從小學至今成績優異也常被選為模範生。張莉的父母都是醫生，非常鼓勵她能繼承衣鉢，而學校有些老師也認為張莉學醫前途看好。但是張莉深深覺得自己並不喜歡學醫，反而特別喜歡文學寫作與舞台表演。她的內心因此有很多掙扎。以下敘述何者符合高中生張莉「自我形成」的敘述？
  - (A) 青少年社會化過程不完全，張莉表現出反抗時期的特徵
  - (B) 張莉正處於皮亞傑「道德發展階段」理論「他律期」的階段
  - (C) 張莉的自我受「重要他人」的很大影響，但同時也具備了反思與獨立發展的能力
  - (D) 繼承家族榮光，不辜負父母期望，是艾瑞克森危機發展階段理論中「親密」和「孤立」的衝突
3. 一些高中校園內，同學自組各種偶像的粉絲社團，刻意模仿他們的舉動與穿戴，並追蹤偶像的動態訊息，幾乎到狂熱的地步。部分師長認為偶像崇拜浪費時間與金錢，影響學習，並不認同這樣的作為。下列敘述何者符合上文現象？
  - (A) 禁止青少年崇拜偶像的次文化，有助於青少年的成熟
  - (B) 任何的次文化、主流文化，都屬於一時的「流行文化」
  - (C) 如果青少年次文化特別強調群體的特色與不同，它和主流文化間出現衝突的可能性也很高
  - (D) 老師因為自己也曾經經歷過類似的青少年階段，所以對現在青少年團體次文化，具有知識上的權威性
4. 我國政府允許，被捕捉一段時間後無人認養的流浪動物，要施以安樂死處置。據估計每年安樂死的貓狗恐達數萬隻之多。基於公益與私益的觀點，下列敘述何者正確？
  - (A) 寵物如果被棄養，主要是因為原飼養的主人基於「私益」的判斷
  - (B) 動物不是人類，不可能主張自己的權利，所以不涉及任何公益與私益問題
  - (C) 政府將被捕捉的流浪犬處以安樂死，是維護公共安全或衛生等「公益」的唯一途徑
  - (D) 棄養的貓、狗寵物原為私人擁有，政府如果依法將其處以安樂死，直接侵犯人民的私有財產權

5. 某政府機構與某平面媒體達成協議，由政府機構動用政令宣導的預算，購買媒體版面，由該報記者利用新聞報導的形式，替政府進行施政成果宣傳。從媒體識讀的觀點判斷，以下何者正確？
- (A) 如此作法很難避免媒體自行做誇大不實的報導，容易造成反效果
  - (B) 因為接受政府出資，媒體所擁有的言論自由空間也被政府所直接剝奪
  - (C) 做此種協議，涉及政府經費的使用，必須經過立法院的事前審查同意
  - (D) 此作法混淆宣傳與真實，製造資訊不對等，傷害人民討論公共議題的能力
6. 德元是個17歲的高中生，依現行規定並不能擁有憲法賦予的「選舉權」，但如涉及其他憲法規定的基本權利，他是否仍然有權要求受到憲法的保障？
- (A) 有權利，因為憲法所賦予的基本權利，我國國民不分年齡都適用。但如果是為了學校教育的必要而有所限制，仍然要符合憲法比例原則的要求
  - (B) 沒有權利，因為青少年仍然依賴法定監護人的保護，法定監護人享有對青少年進行管束、教誨的最高權力，故而可任意對其基本權利進行限縮
  - (C) 沒有權利，因為學校對在學的青少年有最高的保護與教育的責任，為了對青少年發揮教育的功能，學校可以單方面訂立規範，限制學生的行為
  - (D) 有權利，根據我國刑法規定，未滿十八歲的犯罪嫌疑人適用兒童與少年保護的相關法規，而非一般成年人的刑法，依此可推知未成年學生受到更大的基本權利保障
7. 利益團體的運作是民主政治的常態，下列對於利益團體的描述何者正確？
- (A) 為將關說納入正式的法律規範，政府已制定《關說法》
  - (B) 利益團體只在乎私人利益，因此其訴求必定與公共利益相衝突
  - (C) 利益團體主要是透過推舉公職候選人的方式，來影響政府政策的制訂
  - (D) 不同的利益團體之間如發生立場或權益衝突時，弱勢的一方容易被忽視
8. 2011年財政部為了健全房市以及強化租稅公平，提出「特種貨物及勞務稅條例」草案，送立法院程序委員會排定議程。就公共政策的過程來看，送交立法院審查的程序屬於以下何者？
- (A)政策規劃                      (B)政策合法化                      (C)政策評估                      (D)政策執行
9. 2012年立法委員選舉之後，部分朝野政黨領袖檢討該選舉制度所造成的結果，並主張改革目前我國立法委員「單一選區」的選舉制度。有關該選舉制度的優缺點以及其在臺灣實施經驗的敘述，下列何者正確？
- (A) 單一選區制較能夠反映各政黨實力的比例
  - (B) 我國地方行政首長的選舉也採單一選區制
  - (C) 單一選區制對於無黨無派的獨立參選人較為有利
  - (D) 我國立法委員及縣市議員等民意代表的選舉都採單一選區制

10. 我國於1971年宣布退出聯合國，且自1990年代以降，政府與民間曾數次推動「加入」或者「重返」聯合國，但相關的努力至今均未能成功，以下何者為正確的解釋？
- (A) 聯合國成員由主權國家所組成，但是我國在實質上並不是主權國家  
(B) 我國各政黨對於參與聯合國所使用的國家名稱，歧見太大、難有共識  
(C) 聯合國大會承認「中華人民共和國」為「中國」唯一的合法代表，而臺灣被認為是「中國」之一部分  
(D) 根據「兩岸經濟合作架構協議」(ECFA)規定，我國目前必需停止參與聯合國的任何組織與活動
11. 以下關於我國法制上所規定的親屬與繼承關係的敘述，何者正確？
- 甲、非於婚姻關係存續中所受胎之子女，稱為非婚生子女。  
乙、非婚生子女和生母之間的關係，視為婚生子女。  
丙、非婚生子女和婚生子女對於生父的遺產繼承順位不同。  
丁、生父和生母均可透過遺囑，完全排除特定非婚生子女的繼承權利。
- (A) 丙丁                      (B) 乙丙                      (C) 甲丁                      (D) 甲乙
12. 失業的老王，(甲)在自己家的陽台養雞，不定期的雞啼聲引發鄰居抗議，老王急著出門，不予理會；下午去面試，(乙)老闆說找工作的人很多，老王只能接受低於最低工資的薪水協議。找到了工作，去小餐館吃飯時，聽到有(丙)客人自己不小心燙到，當下提醒自己要小心；此時電視傳出(丁)飛機遇亂流造成乘客受傷，老王心想真是人生無常啊！針對上文中畫線部分的內容，下列何者符合現行民法基本原則的精神？
- (A) 甲→基於所有權絕對原則，私人財產他人無權干涉  
(B) 乙→基於契約自由原則，薪資應由勞資雙方自由議定  
(C) 丙→基於無過失責任原則，餐廳員工應不必負賠償責任  
(D) 丁→基於無過失責任原則，航空公司仍應負損害賠償之責
13. 依據刑事訴訟法之規定，被告在面對刑事審判時，(甲)被告得選任辯護人為其辯護；(乙)被告若未選任辯護人，刑事審判不得進行；(丙)某些特定類型的案件，為了保障被告權益，即使被告未選任辯護人，法院需指定辯護人為其辯護，稱為「強制辯護」；(丁)依現行法之規定，「強制辯護」適用於製作警訊筆錄時。關於以上敘述，請選出正確選項。
- (A) 乙丁                      (B) 乙丙                      (C) 甲丙                      (D) 甲丁
14. 某科學園區的開發案，先經環保署環境影響評估委員會的審查通過，但事後行政法院判決該委員會決議無效。若此時行政院不要求該園區進駐的廠商停止開發，且允許環保署在各大報刊登廣告批評法院的判決內容。請問以下所述何者正確？
- (A) 行政機關上述反應違背民主憲政制度的三權分立原則  
(B) 行政法院否定行政機關的專業裁量，是不尊重學術專業的作法  
(C) 行政院與環保署的作法，是基於依法行政原則來保護進駐廠商的權益  
(D) 上述委員會的委員通常學有專精，其決議自然符合公共利益，不須要質疑

15. 近年來娛樂場所頻傳火災、性侵等重大犯罪案件，民眾甚感不安和憤怒，政府不斷設法紓解人民疑慮。以下敘述何者正確？
- (A) 如果只是考慮對犯罪者施以重罰，恐也無從達到「刑期無刑」或者零犯罪的理想
  - (B) 只要立法嚴格處罰造成重大公安事件的業者和失職政府官員，此類事件自然會絕跡
  - (C) 公布性侵案件加害人的詳細個人資訊，以便人民隨時防範，是防治性侵最有效的方法
  - (D) 加強教育人民不隨意涉足這些娛樂場所，並注意自己的日常穿著與言行，避免成為此類事件的受害者
16. 某股票上市公司以生產高科技產品著稱，除了創造了大量就業機會，並積極投入社會公益活動；但附近居民懷疑該公司之某工廠在生產過程中排放有害的化學藥劑，進而向環保機關檢舉。該機關除要求該公司提供上述化學藥劑的處理過程的詳細資料外，也進行實地採樣與檢測。當居民代表向主管機關要求公開採檢資訊時卻被拒絕。根據所述，下列何者符合我們對當代公民意識的理解？
- (A) 除非透過環保團體或民代的協助向主管機關施壓，否則該機關沒有回應居民要求的義務
  - (B) 文中資訊涉及主管機關的執法需要，以及被管制對象的隱私與業務機密，他人無權取得
  - (C) 基於該公司以往對社會的貢獻與商譽，居民應信賴其及主動改善汙染的能力，不用質疑
  - (D) 若居民向主管機關申請提供文中所提的資訊被拒絕，則可依《資訊公開法》尋求行政救濟
17. 我國目前法令設有最低工資之規定，此工資適用於在臺之外勞。若本國之法定最低工資高於本國勞動市場之均衡薪資水準，則此一最低工資政策將對國內造成何種影響？
- (A) 受雇者薪資提升，社會福利提升
  - (B) 勞動市場出現短缺，外勞的雇用量上升
  - (C) 國內勞動供給增加，產業出口競爭力提升
  - (D) 更多人投入就業市場找工作，失業人口增加
18. 臺灣某市為提昇國際知名度，使用政府預算舉辦為期半年的國際花卉博覽會。而一般民眾進入花博會場參觀須要支付300元的入場費，且大部分的熱門景點須要排隊才能進入。此外，主辦單位不斷的宣傳此一盛會，也使得國內外觀光人潮蜂擁而至。根據經濟學的原理，下列敘述何者為正確？
- (A) 花博是由政府動用預算所舉辦，這說明民眾所參觀的是一項公共財
  - (B) 民眾如不付費、不排隊就不能參觀，這顯示花博具有私有財的特性
  - (C) 為服務更多民眾，花博展覽期間長達半年，所以具有耐久財的特性
  - (D) 舉辦花博是為了提升臺灣的國際知名度，這代表花博是一種炫耀財

19. 從實證上看，先進國家均有國民義務教育的制度，且這些國家對於教育也有不同的補貼政策。以經濟學的角度來看，政府對國民義務教育進行補貼最主要的原因為何？
- (A) 國民義務教育開支龐大，無法由私部門提供
  - (B) 國民義務教育可大幅提升國際競爭力，所以必須由政府提供
  - (C) 國民義務教育是公共財，必須由政府提供，否則會有搭便車的現象
  - (D) 國民義務教育具有外部效益，若交由私部門提供，會有市場失靈的現象
20. 國內某電腦廠商花費了100萬元向國外進口了100個的中央處理器（CPU）。在組裝完成後，其中50台電腦以200萬元賣給國內消費者，另外50台則以200萬元出口到國外。請問這家電腦廠商為臺灣創造了多少的國內生產毛額（GDP）？
- (A)100萬                      (B)200萬                      (C)300萬                      (D)400萬

21-22為題組

林傑米趁打球空檔回臺，看到電視台正在播放臺灣加入世界貿易組織（WTO）歷程的紀錄片。其中某一段的內容為臺灣農民不滿我國將成為世界貿易組織的正式成員，而進行大規模的抗議。

21. 下列關於世界貿易組織的敘述，何者為正確？
- (A) 該組織之會員國必須完全開放自由貿易
  - (B) 對所有成員的開放程度與速度一視同仁
  - (C) 我國比中國大陸還要早成為該組織之會員國
  - (D) 農產品開放是會員國間最難達成的協議之一
22. 前述農民抗爭，是因為加入世界貿易組織之後對他們有什麼影響？
- (A) 關稅收入下降，導致臺灣的財政赤字，損及農民的福利
  - (B) 國外農產品進口，可能帶來新的病菌，不利於臺灣農業發展
  - (C) 受限於世界貿易組織的規定，臺灣農產品售價將無法自由調整
  - (D) 消費者有更多的選擇，導致本國農產品需求下跌，農民利潤下降

23-24為題組

麗華是某政黨的黨員，並在該政黨工作，負責招募新黨員。麗華雖然在政黨工作，但對於擔任公務人員也頗為嚮往，因此利用公暇之餘，準備國家考試。在幾年的努力之下，終於考上了高考，並被分發到縣政府擔任科員。

23. 在麗華到縣政府報到的時候，他的長官告訴她在執行業務時要嚴守「黨政分際」，麗華因為初次任公職，不知道該如何適從。下列何項法律可作為她主要的判斷依據？
- (A) 勞動基準法                      (B) 政府資訊公開法
  - (C) 公務人員行政中立法                      (D) 公職人員選舉罷免法
24. 在開始工作後，麗華下列何種行為是被相關法律允許的？
- (A) 公開發動連署支持候選人                      (B) 在報紙登廣告支持候選人
  - (C) 在政黨或競選辦事處兼職                      (D) 仍然保有原政黨黨員資格

25. 旅行社推出城市觀光行程，訴求：「大唐遺風」，說明此行可以參訪當地的唐式建築，體驗茶道，參拜佛寺，也可以參觀法律文書的收藏，領略中國唐朝的風情。這個行程最可能是：
- (A)京都物語            (B)首爾采風            (C)河內漫遊            (D)上海驚艷
26. 某一政治活動中，許多民眾要求：政府必須保障非武裝之集會、結社的自由；政府應當保障言論、出版、罷工的自由；憲兵僅能管理軍人，不得隨意逮捕人犯；政府應當撤銷貿易局、專賣局。他們同時希望能保障生活必需品的供應。這是：
- (A)1789年的法國革命            (B)1830年的七月革命  
(C)1947年的二二八事件            (D)1966年的文化大革命
27. 一位作家討論二十世紀盛行的某種「主義」時，認為「沒有它，印度可能還受英國統治，印尼也可能還屬於荷蘭，但日本的軍國思想卻也因此而起。」這位作家所說的「主義」最可能是指下列何者？
- (A)重商主義            (B)民族主義            (C)帝國主義            (D)共產主義
28. 在一場內戰中，全國分為兩個陣營，戰後，戰勝陣營主張：各邦人民不僅是邦的公民，也是聯邦公民；邦政府未經法律程序，不得剝奪該邦人民的生命、自由或財產，但「法律程序」須由聯邦政府制訂。這場內戰是：
- (A)英國光榮革命            (B)法國大革命            (C)美國南北戰爭            (D)俄國大革命
29. 西元前 3000 年以後，不同的民族先後遷入兩河流域，建立政權。有些民族使用閃族語言，有的則使用印歐語言。這些民族的語言雖然不同，但此地區的文化與貿易能夠持續成長。學者認為這種情況主要是由於一個共通的重要基礎。這位學者指的是：
- (A)使用鐵器            (B)宗教統一            (C)軍事技術            (D)楔形文字
30. 一場「革命」的前夕，全國每年可以出版 45,000 種書；革命發生的第二年，只出版了 3,000 種書。市場上的各類出版品的總數，一下子減少了近 95%。這場革命是：
- (A)1776年美國獨立革命            (B)1789年法國大革命  
(C)1911年辛亥革命            (D)1966年文化大革命
31. 一位學者描述歷史上某個帝國：「它站在『陸地與騎射時代』的巔峰，由遊牧世界走向農耕世界，再發展出海域世界，這三者共存的關係正好形成了一個『世界圈』，從遠東到地中海，不僅靠陸路，也能靠海路連結，掌控一個圍繞歐亞大陸的大型交易網。」這個帝國應是：
- (A)阿拉伯帝國            (B)蒙古大帝國            (C)鄂圖曼帝國            (D)拜占庭帝國
32. 此一時期，君權高張，對於大臣、高官並不尊重。官員如觸怒天子，可能當眾遭到責罰，甚至押到午門外杖刑，年紀大的官員往往死於杖下。這本不是當時法典規範的刑罰，皇帝卻藉此樹立威望，壓抑大臣。這場景應發生於何時？
- (A)漢朝            (B)唐朝            (C)元朝            (D)明朝

33. 1907 年，湖廣總督張之洞建議朝廷：禁止書鋪販售「某類物品」，違者重罰查封；並通令各省學堂，禁止學生購閱，違者逐出校門；令外務部商請總稅務司轉飭各郵政局，查禁銷毀，不得代寄。張之洞建議禁售的「某類物品」應是：  
(A)天演論之書籍 (B)基督教宣傳冊 (C)憲政體制叢書 (D)鼓吹革命書刊
34. 同學以某個中東國家作為報告主題，他所收集的資料重點：甲、底格里斯河和幼發拉底河流經此處；乙、曾是數個古文明的發源地，首都在中世紀時是阿拉伯世界的中心；丙、1930 年代獨立，因石油礦藏豐富而享有一段和平時期；丁、1980 年代獨裁政權崛起，初始美國積極拉攏支持，藉此抗衡其他伊斯蘭國家。其後該政權與美國交惡，美國出兵攻打，自此控制該國內政。這個國家是：  
(A)敘利亞 (B)埃及 (C)伊拉克 (D)土耳其
35. 基督教會自「某個事件」開始，經常以宗教審判和贖罪券兩種方式強化教會的領導地位。宗教審判用以處罰危害教會的異端；贖罪券則用於酬謝參與打擊異教徒者，可免除死後審判。上述所說的「某個事件」是：  
(A)諾曼人入侵 (B)十字軍運動 (C)黑死病盛行 (D)東羅馬滅亡
36. 1920 年《臺灣青年》創刊號上的〈祝辭〉：「臺灣人在法律上是日本國民，在與我們相互提攜之前，我們要求臺灣人要先成為獨立的文化民族。獨立並非只是反抗法律上的命令者，而是獨立的人格。在此意義上，我們很歡迎諸君日後的計畫。」此段資料應為：  
(A)臺灣人所寫，強調政治自主 (B)臺灣人所寫，強調文化啟蒙  
(C)日本人所寫，強調政治自主 (D)日本人所寫，強調文化啟蒙

37. 戰爭期間，飛機丟下一份以中、日文書寫的文書（如圖 1），指出：太平洋上兩大國家聯合，將日軍驅逐以後，臺灣人民便可以恢復自由。我們如何瞭解這份文件？  
(A)牡丹社事件時，清軍對日本的招降文書  
(B)甲午戰後，臺灣民主國軍隊對日軍喊話  
(C)霧社事件時日軍對山地青年的心戰宣傳  
(D)第二次世界大戰時美軍對臺灣招降傳單

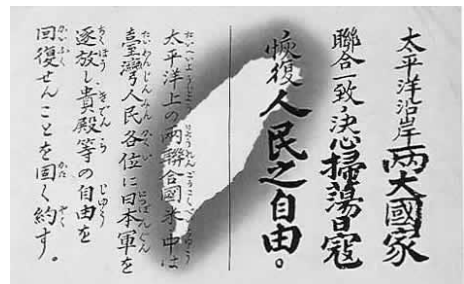


圖 1

38. 一位學者指出：有一個朝代，《史記》以〈殷本紀〉作為記載此一朝代歷史的篇章，唯「商」字實已出現於較《史記》更早的古本《竹書紀年》中。在甲骨刻辭中，「大邑商」也出現了不只一次，但卻從未出現過「殷」這個字。根據上述分析，這位學者主張此一朝代的人應自稱為：  
(A)殷人 (B)商人 (C)殷人或商人 (D)中國人
39. 日本軍方在一份布告書中說：「我軍所向，蕃人懾服。」但當要與清國議和之際，清國政府生出異議，未能立刻達成和議。「現在，兩國商議已決，即將接受清國請求而撤軍，並將該地人民交還清國。」這份布告書應當是：  
(A)牡丹社事件後日軍的公告 (B)日軍佔領琉球之後的公告  
(C)甲午戰後日軍對臺的公告 (D)日俄戰爭期間對東北公告



40. 有人認為：工廠工人的薪資只要能維持其生計即可，如果工資過高，工人生活改善，就會多生小孩，人口隨之增加；如此一來，勞動力便增加，工資隨之下降，甚至低於先前水準。我們應如何理解這種說法？
- (A)反映出中古時期行會對工資的看法      (B)代表法國大革命前夕保守派的觀點  
(C)反映出十九世紀英國資本家的態度      (D)代表二十世紀初俄國共產黨的主張

41. 老師在黑板上懸掛一幅地圖(如圖 2)，圖中將日本領域分別以黑色及灰色標示。這幅地圖最可能是反映哪一時期的東亞情勢？



圖 2

- (A)1871年  
(B)1905年  
(C)1935年  
(D)1971年
42. 西方學術傳到中國時，引起許多人的學習興趣。某位皇帝對數學非常有興趣，儘管國事紛擾，南方還有重臣叛變，他仍與幾位數學家一起研究科學，計算各種幾何問題。這位皇帝最可能是：
- (A)向馬可波羅學習西方科學的元朝皇帝  
(B)在宮廷討論歐基里德數學的明朝皇帝  
(C)向耶穌會傳教士學習數學的清初皇帝  
(D)在同文館學習數學、幾何的清末皇帝
43. 幾位同學考察「臺灣考古遺址分布圖」時，發現臺灣西部海岸很少有新石器時代遺址，各人紛紛推測造成這個現象的原因，下列哪個說法最合理？
- (A)西部人口稠密，開發過速，遺址遭破壞殆盡  
(B)二次大戰時，美軍轟炸臺灣，遺址遭到破壞  
(C)西部海岸河口沙洲發達，史前人類活動困難  
(D)因斷層經過，地震頻繁，史前人類無法定居
44. 某次戰爭之後，戰勝國要求：挑起戰事者要割地、賠款。有人呼籲：如果賠償金額遠超出發動戰爭者所能承擔，一定會造成經濟困境，引發民怨，無論任何一方都難逃捲入的命運，甚至引發下一場戰爭。不久之後，各國又捲入衝突之中。此人最可能是：
- (A)1815年維也納會議中的奧地利首相梅特涅  
(B)1871年德法戰爭後德意志帝國首相俾斯麥  
(C)1919年巴黎和會召開時的英國代表凱因斯  
(D)1945年二次大戰結束後的美國總統杜魯門

45. 王元規是太原人，父親過世後，母親帶他回娘家。當地一位富豪，欲將女兒嫁給他。母親考慮自己的貧困處境，有意結此親事，當時才十二歲的王元規卻哭著說：「古人講究門當戶對，我們不能因為暫時住在這裡，就不顧身分。」母親覺得有道理，就婉拒了這門親事。這則故事反映出什麼樣的社會觀念？
- (A) 這應是發生在西漢初年，反映當時的門第觀念
  - (B) 當時的世家子弟年紀雖幼，卻可自己決定婚事
  - (C) 地方富豪有意與高門子弟聯姻，提高社會地位
  - (D) 當時女性地位高漲，子女的婚姻全由母親決定
46. 1950 年代，主管臺灣經濟的官員提倡多吃麵粉，少吃白米。希望透過宣傳，改變國人的飲食習慣。這種作法的最主要原因為何？
- (A) 消化美國援助臺灣的小麥，減少稻米消費，以便外銷稻米賺取外匯
  - (B) 為了發展農業，推廣產量較高的小麥種植，以滿足國內糧食的需求
  - (C) 為因應大量大陸移民的飲食習慣，必須在臺灣推廣華北的麵食消費
  - (D) 根據科學研究，希望推廣營養價值較高的麵食，以改善國人的體質
47. 西元前 221 年，秦國滅齊，天下一統，但享國十五年即亡。兩位唐朝學者發表看法，蕭瑀認為：秦併六國後，罷諸侯置太守，故二世而亡；柳宗元認為秦之亡是「失在於政，不在於制」。我們應如何理解兩人的看法？
- (A) 兩人的看法不同，蕭肯定秦行封建制，柳否定秦採封建制
  - (B) 兩人的看法不同，蕭否定秦行郡縣制，柳肯定秦採郡縣制
  - (C) 兩人的看法相同，都認為秦代因過於暴虐無道而導致速亡
  - (D) 兩人的看法相同，都認為秦代因廢除封建體制而導致速亡
48. 以下是有關民國 20 年九一八事件的相關報導：「自九月中旬以來，以北大營為中心的中國兵活動頻繁，相繼出現在鐵路沿線附近，我守備隊加強鐵路警戒，連日在該地區附近進行夜間演習。……突然聽到後方傳來爆炸聲，立即返回，發現有若干中國兵向北方逃走，當即開槍射擊，然後返回，發現上行線向長春方向右側鐵軌接頭處附近被炸斷約一米，兩根枕木被炸碎。」下列說明何者最合理？
- (A) 這是日本軍隊的敘述，但並未指出鐵路係遭何方所破壞
  - (B) 這是中國軍隊的說法，文中明白指出鐵路係遭日軍炸毀
  - (C) 這是中共方面的說法，指出鐵路係為中國軍隊自行炸毀
  - (D) 這是俄國方面的說法，認為中國應該為九一八事件負責

49. 表1是南亞四個國家之主要宗教的信仰人口比例(%)，甲、乙、丙、丁依序是指下列哪些國家？

表 1

國家	印度教	伊斯蘭教	佛教	基督教	其他
甲	80	11	1	2	6
乙	2	95	—	2	1
丙	12	87	—	—	1
丁	—	8	70	8	14

- (A)印度、巴基斯坦、孟加拉、斯里蘭卡      (B)印度、斯里蘭卡、巴基斯坦、孟加拉  
(C)斯里蘭卡、巴基斯坦、孟加拉、印度      (D)巴基斯坦、孟加拉、印度、斯里蘭卡

50. 某企業於1972年在臺灣設廠，並成立研發部門。1992年以後，陸續在江蘇(1992)、上海(1994)、荷蘭(1996)和四川(2004)設廠。江蘇、上海和四川廠的產品，多在該地銷售或外銷東南亞；荷蘭廠和臺灣廠的產品，多在歐洲銷售。下列哪個概念最足以說明該企業在各地設廠的過程？

- (A)工業慣性      (B)區位擴散      (C)區位聚集      (D)區位移轉

51. 圖3為網格式地理資料，顯示森林火災蔓延的相關訊息。其中鄰近起火點是指位在起火點方格旁(相鄰及對角線方格)且位於風吹拂的方格範圍。可能蔓延地區是指位於鄰近起火點方格，且位於易燃林木的方格。根據火災蔓延情形，圖2中甲乙丙丁的值依序為何：

- (A)1001  
(B)0110  
(C)0001  
(D)0101

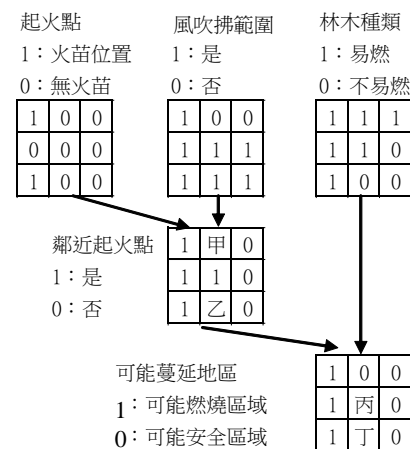


圖 3

52. 昔日上海流傳著一句俗諺「寧要浦西一張床，不要浦東一間房」。然而近年來上海的都市景觀有明顯改變。黃浦江流貫市區區隔浦東及浦西，浦東地區大廈林立，東方明珠、金茂大廈、環球金融中心等摩天大樓，成為上海浦東地區的標誌性建築。今昔對照之下，最能說明上海都市發展過程中的何種空間現象？

- (A)都市老化      (B)都市更新      (C)都市擴張      (D)都市綠化

53. 一般而言，熱帶雨林區因高溫高濕，病蟲蚊滋生，表土養分流失，以致農業不彰，人口稀少。然而，同屬熱帶雨林區的印尼爪哇島，卻是東南亞主要的水稻產地，人口密集。爪哇島農業比其他熱帶雨林區發達，是當地哪項自然環境特性所致？

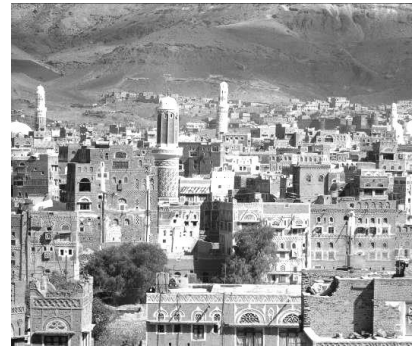
- (A)氣溫終年溼熱，提供各種農作物在生長過程所需的熱量  
(B)四周大洋環繞，水氣豐沛，提供足夠的雨量供作物生長  
(C)覆蓋厚層火山灰，土壤養份豐富，可支持各種農作物生長  
(D)較寬廣的海岸平原，森林被砍伐後，提供大面積的可耕地

54. 1985年前後，日本人民普遍認為「土地不會貶值」，只要土地需求依舊，經濟就不會衰退，因而掀起一波波買賣股票與土地的熱潮。1989年，日本各項經濟指標達到最高點。但在1990年代，日本卻因地價高昂，土地買賣有行無市，股票也一落千丈，進入蕭條時期。上述現象可用哪個概念解釋？

- (A)產業轉型 (B)土地改革 (C)產業外移 (D)泡沫經濟

55. 照片1為某一都市傳統街區的的照片。該都市所屬氣候區最可能出現哪項特徵？

- (A)日夜的溫差大  
(B)冬夏風向相反  
(C)年平均雨量高  
(D)春夏多龍捲風



照片 1

56. 埃及尼羅河在興建亞斯文高壩之前，每年定期氾濫給河岸地區帶來水源和淤泥，造就了沿河地區發達的農業。該河的定期氾濫與其上游流經哪種氣候區有密切關係？

- (A)熱帶莽原 (B)熱帶沙漠 (C)溫帶季風 (D)地中海型

57. 圖4是1800至1980年美國東北部、中北部、南部、西部四大區之鄉村人口占總人口比例的變遷圖。請問哪條曲線最能顯示東北部的情况？

- (A)甲  
(B)乙  
(C)丙  
(D)丁

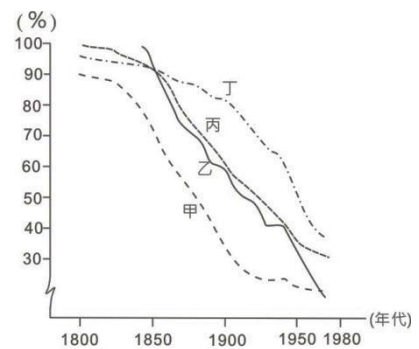


圖 4

58. 歐元作為歐盟多數國家共通的貨幣後，對歐元區國家的經濟上帶來什麼效應？

- 甲、使英國在金融上徹底地整合於歐元區  
乙、各國間在金融貿易上減少貨幣收付的成本  
丙、使歐元區內各國貨品的訂價有共同的標準  
丁、歐元已取代美元成為國際貿易的結算貨幣

- (A)甲乙 (B)丙丁 (C)乙丙 (D)甲丁

59. 獨立國協的哪個地理區因引用河水過度，以致河川流量銳減、湖泊縮小而產生嚴重的土壤鹽化等生態環境問題？

- (A)西伯利亞 (B)高加索山地 (C)俄羅斯平原 (D)中亞內陸盆地

60. 量販店銷售的商品種類多元，屬於大型綜合商品的零售業之一。下列何者為量販店區位的優先選擇？

- 甲、交通的易達性高
- 丙、遠離各式雜貨店

- 乙、賣場的面積廣大
- 丁、周邊製造業興盛

(A)甲乙

(B)甲丁

(C)乙丙

(D)丙丁

第61-62題為題組

照片 2 (甲)、(乙) 是某人在紐西蘭和澳洲度假旅行時所拍攝的地理景觀。請問：



(甲)



(乙)

照片 2

61. (甲) 照片最有可能是在圖 5 的何處拍攝？

- (A) 1
- (B) 2
- (C) 3
- (D) 4

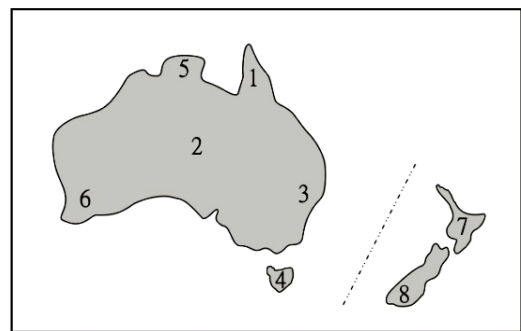


圖 5

62. (乙) 照片中的地理景觀，山脈是侵蝕作用的產物，水域是侵蝕後的凹狀窪地，再積水成湖的結果。此照片最有可能在圖 4 的何處拍攝？

(A) 5

(B) 6

(C) 7

(D) 8

第63-64題為題組

圖6為某地多年平均的月雨量及月均溫點散布圖。請問：

63. 該地最有可能位於下列哪個緯度帶？

- (A) 50°N ~ 30°N
- (B) 30°N ~ 10°N
- (C) 10°N ~ 10°S
- (D) 10°S ~ 30°S

64. 該地的天然植被最可能是：

- (A) 雨林
- (B) 針葉林
- (C) 疏林草原
- (D) 常綠闊葉林

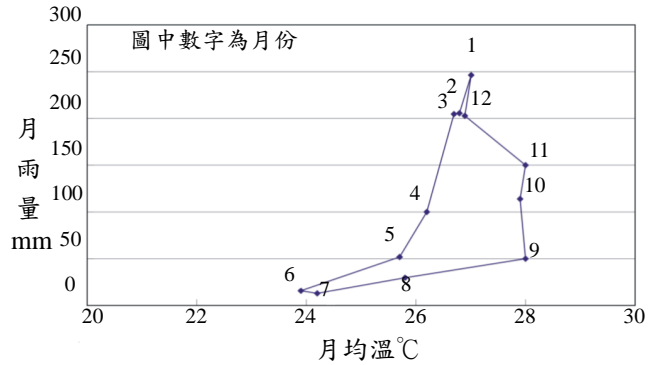


圖 6

第65-66題為題組

二十世紀初期東亞某地區擬建造一條通往山區的鐵路，圖7是這條鐵路中一段路線的草圖。請問：

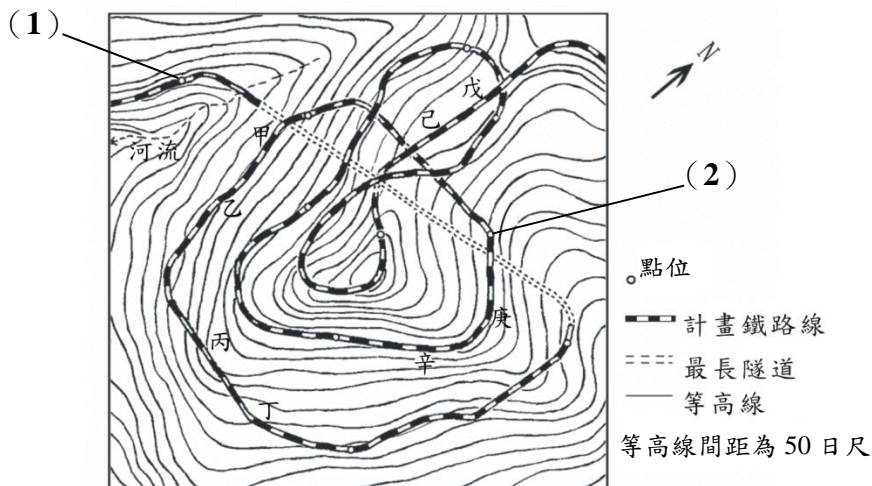


圖 7

65. 鐵路沿線第(1)點到第(2)點之間的高度差約為多少日尺？

- (A) 300
- (B) 550
- (C) 800
- (D) 1050

66. 鐵道開通後，火車繞著山體爬行至下列哪兩點之間時，向西的車窗因緊挨山壁而無良好的視野？

- (A) 甲、乙
- (B) 丙、丁
- (C) 戊、己
- (D) 庚、辛

第67-68題為題組

民國60年代以來，臺灣深受外來種生物入侵導致本土生態受到嚴重威脅，如(甲)梨木蝨病蟲害素有梨樹癌症之稱，(乙)福壽螺喜食水稻的嫩莖，(丙)松材線蟲更是嚴重地危害本島原生種松樹。請問：

67. 就臺灣西部而言，由沿海至內陸，最可能發現上述三種外來種的順序為何？  
(A)甲乙丙                      (B)乙甲丙                      (C)乙丙甲                      (D)丙甲乙
68. 政府為了輔導農民改良作物品種或改種高經濟作物，以提高收入，因而推廣哪種農業型態，但卻導致梨木蝨的入侵？  
(A)水田轉作                      (B)精緻農業                      (C)休閒農業                      (D)生態農業

第69-70題為題組

基隆和平島有極為特殊的地質景觀及海岸地形，近年規劃成為地質公園 (Geopark)，並拆除部份過度的人工設施，恢復原有的自然風貌，成為海岸地形野外考察的主要據點之一。圖8是和平島海濱公園內的主要地質地形景點解說牌的位置圖。請問：

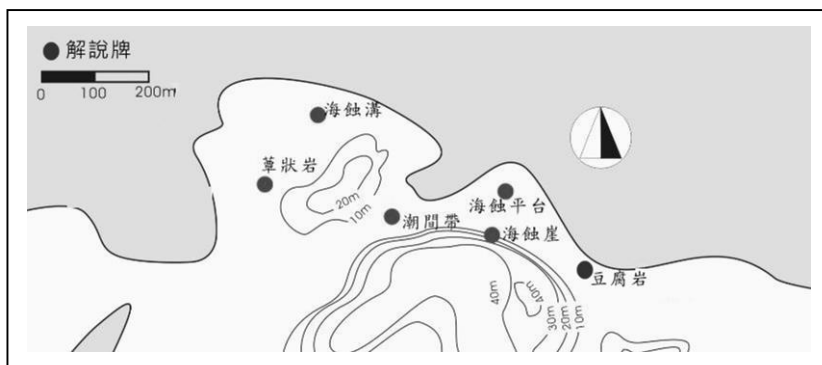


圖 8



照片 3

69. 若實察目的在於觀察和平島所有的海岸地質地形景點，考察前應優先注意何種訊息？  
(A)降雨機率                      (B)風力強度  
(C)紫外線指數                      (D)潮汐變化時間
70. 若要拍得如照片3的海蝕崖的形態，攝影者最可能站立在圖7的哪個解說牌位置拍攝？  
(A)海蝕溝                      (B)潮間帶                      (C)豆腐岩                      (D)海蝕平台

第71-72題為題組

中南美洲地形相當多樣，大致可以分為平原、山地、盆地、高原等地形區。牧業發達，農業以栽培經濟作物為主，種類繁多。大部分國家都市化程度很高，但首要型的都市體系型態顯著。請問：

71. 該洲某地區的主要經濟作物有葡萄、柑橘、橄欖、無花果等。該地區最可能位於哪個國家？  
(A)智利                      (B)烏拉圭                      (C)墨西哥                      (D)玻利維亞
72. 「大部分國家都市化程度很高，但首要型的都市體系型態顯著。」這種現象與下列該洲哪項區域特色的關聯性最密切？  
(A)高地都市眾多                      (B)貧富不均顯著                      (C)區域結盟緊密                      (D)多元文化熔爐