

臺中區國立高級中學 100 學年度
大學入學第二次學科能力測驗聯合模擬考

社會考科

試題編號：AU-3002
考試日期：100.12.19

—作答注意事項—

考試時間：100 分鐘

題型題數：

- 選擇題共 72 題

作答方式：

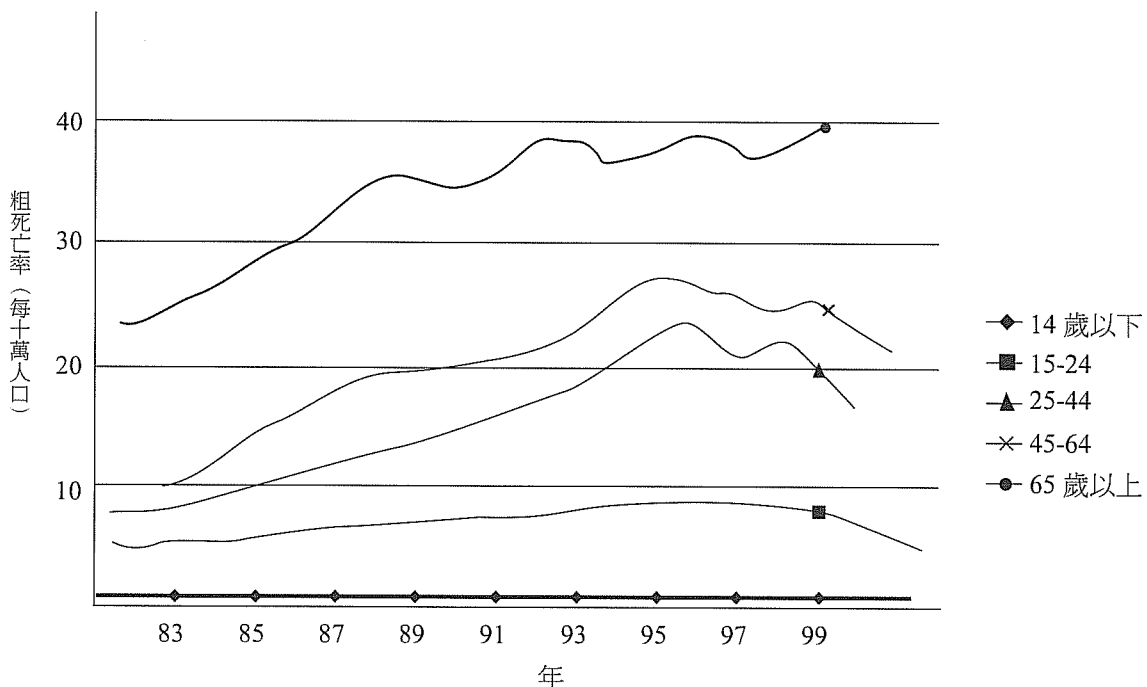
- 選擇題用 2B 鉛筆在「答案卡」上作答，修正時應以橡皮擦拭，切勿使用修正液。
- 選擇題答錯不倒扣。

祝考試順利

單選題 (佔 144 分)

說明：第 1 題至第 72 題皆是單選題，每題均計分，每題 4 個選項，其中只有一個是最適當的答案，畫記在答案卡之「選擇題答案區」。各題答對得 2 分；未作答、答錯或畫記多於一個選項者，該題以零分計算。

1. 李敖曾為一首情歌譜詞：「不看你的眼 不看你的眉，看了心裡都是你 忘了我是誰～不看你的眼 不看你的眉，看的時候心裡跳 看過以後眼淚垂～不看你的眼 不看你的眉，不看你也愛上你 忘了我是誰 忘了我是誰」假設真有「你」之存在，請問下列如何解釋歌詞最為適切？
- (A)歌詞裡的「我」正是歷經佛洛伊德人格發展階段中「性器期」的固著現象
 - (B)歌詞裡的「你」是米德自我理論中的「概括化他人」
 - (C)歌詞裡的「你」一定是同儕團體中的一員
 - (D)歌詞道出馬斯婁需求層次理論的「愛與歸屬感」之需求
2. 此統計圖為我國 83 年至 99 年間年齡層別的自殺死亡率。根據圖示，政府部門應該加強哪項政策有利於改善之？

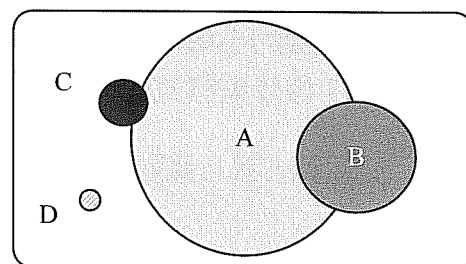


- (A)在國中以下各校園進行自殺防治宣導
- (B)加強職場雇主與勞工之平等關係
- (C)關注外籍勞工及外籍新娘之融入問題
- (D)規劃老人關懷專線及服務

3. 據報載「台北景美女中拔河代表隊，在女子 540 公斤組的義大利世界盃冠軍戰中，以二比一擊敗中國隊、勇奪冠軍！而先前爲了要爭取出賽資格，這 12 位高中女生，可是不顧愛美、硬是讓體重增加，有人一口氣增加了 20 公斤，變成 93 公斤的壯妞。就是這種過人的意志力，讓她們拿下冠軍。」根據敘述，下列何者爲是？

(A)這群女生主動增肥，表現出在競爭上獲勝的企圖野心，是一種女性氣質
 (B)她們同時具有男性及女性的生物性別
 (C)這群女隊員突破對女性的刻板印象，積極參賽贏得勝利
 (D)景美女中拔河代表隊之獲勝展現出性別主流化之實踐

4. A、B、C 代表社會中不同之文化類型，其面積大小代表參與此活動人數的多寡，彼此交會之處代表有相近或相類似之處。請問 A 文化可能屬於哪種文化？
 (甲)主流文化 (乙)官方文化 (丙)大眾文化 (丁)精緻文化 (戊)邊緣文化



(A)甲丙丁 (B)甲丙
 (C)乙丙戊 (D)乙丙

5. 據某報載「在日本有一群對動畫、漫畫、電子遊戲等文化產物過度熱衷的人被稱爲『御宅族』，其興趣大多以動畫與遊戲爲主要涉獵範圍，而對於電子電器產品有著較平常人爲大的需求，但並不重視穿著打扮，且少有人際間的互動，因而易被社會大眾視爲不事生產的一群。此外，收集某些次文化產品，如槍枝或色情內容品等等，也可能會被視爲潛在罪犯。」下列敘述何者最符合上述報導之現象？

(A)御宅族是日本的主流文化現象
 (B)次文化本來就挑戰主流文化難以被接納
 (C)次文化可透過全球化變成流行文化
 (D)次文化可能因爲不被瞭解而逐漸被邊緣化

6. 阿文從學校畢業後，在跨國公司找到一份待遇不錯的工作，但由於工作性質常需要與外國客戶接洽，工作的時間不固定，也因此需要常常不定期出國出差。根據阿文的狀況，若他想滿足其旺盛的求知慾，比較建議透過什麼管道？

(A)大學教育 (B)補校教育 (C)社會教育 (D)在職進修專班

7. 根據不同之假設情境，下列何者的基本人權受到侵犯？

(A)一名遊客主張國家公園管理處豎立禁止戲水標示，侵害其人身自由權
 (B)在網路上指名道姓謾罵同學的賈學生因而受學校處分，主張其言論自由權利受侵害
 (C)擁有雙重國籍之立法委員被要求辭去立法委員職務，卻堅持不放棄其雙重國籍而主張他的工作權
 (D)懷孕卻被要求退學的學生主張學校侵害她的受教權

8. 台北市動保處根據立法院新修法通過之動物保護法，針對全市近 5 百家五金行稽查，現場稽查發現有家店違法販售捕獸鋏，動保處即開罰。請問違法販售之店家可能遭遇下列何種處罰？
- (A)保護處分 (B)假扣押
(C) 5 千元罰鍰 (D) 5 千元罰金
9. 下列何種行爲並「無法」發揮法律效果？
- (A)剛滿 18 歲的小強不顧父母反對偷偷去考機車駕照
(B) 16 歲小華由於家境困難，在父母同意下到便利商店工作
(C) 17 歲的小政未得父母同意而與 28 歲已懷胎的女方花花結婚
(D) 23 歲受監護宣告的小李，突然意識清醒，分期付款方式訂購一組套書
10. 我國憲法第八條對人身自由訂定詳細規定以保障人身自由權利，根據規定下列何者正確？
- (A)立法機關基於重大之公益目的，在符合憲法上比例原則之範圍內，可藉由限制人民自由之強制措施，以貫徹其法定義務
(B)人民因犯罪嫌疑被逮捕拘禁時，其逮捕拘禁機關應將逮捕拘禁原因，以書面告知本人及其本人指定之親友，並至遲於四十八小時內移送該管法院審問
(C)人民因犯罪嫌疑被逮捕拘禁時，本人或他人得聲請該管法院提審，法院對於前項聲請得先令逮捕拘禁之機關先行查覆
(D)司法或警察機關對於持有兇器、贓物之現行犯亦不得依法律逮捕拘禁
11. 基於「契約自由原則」，下列何者能在法律上發生效力？
- (A)校方爲了降低畢業紀念冊製作成本，要求每位學生皆應該購買乙冊，但學生可選擇用付現、劃撥或支票等方式付款
(B)吉屋出租的廣告上載明：限未婚單身女性，非請勿洽
(C)新一在花前月下向小蘭求婚，小蘭害羞點頭後即結爲連理，完成婚約
(D)阿福深受房屋廣告吸引影響，直接打電話向房屋建設公司購買一棟小別墅
12. 童年曾充滿坎坷的英國 19 世紀大文豪狄更斯的作品中，無論是「塊肉餘生記」的大衛或「孤雛淚」的奧立佛，皆是以孤兒爲主角體材的小說。若以我國法律觀點，要辦理收養孤兒之規定，下列何者爲是？
- (A)收養關係爲不要式契約，只要收養人及被收養人合意並口頭承諾即發生法律效果
(B)養父母若利用養子女拍攝猥褻或色情影片，主管機關得向法院聲請宣告終止其收養關係
(C)同居家庭依現行法律無法辦理收養
(D)基於尊重自由意志，除夫妻共同收養外，一人可被數人同時收養爲子女

13. 利益團體與政黨為民主國家中不可或缺之常態，關於兩者之描述，下列何者正確？
(A)政黨也是一種政治理念上的利益團體，只要替黨員表達政治利益就算達到最終目標了
(B)利益團體又稱為壓力團體，主要透過推舉公職候選人來對政府部門施壓
(C)政黨主要目的在獲得執政權，而壓力團體的核心目的在於影響公共政策制訂
(D)利益團體僅以匯集私人利益的功能為主，而政黨才能真正表達公共利益
14. 甲：我國總統擁有人事任免、軍事、外交特權等實權
乙：我國總統代表人民監督立法部門，可直接解散國會
丙：我國的國會對於總統的人事任免有行使同意之權，因此容易出現總統必須和立場相左的總理一起分享行政權之現象
丁：我國國會所通過的法案，送請總統公布時，若總統認為法案不合行政需求，可行使覆議否決權將法案退回國會再審
依照上述四位外籍人士所言推斷，哪些人可能是美國籍人士？
(A)甲乙 (B)甲乙丙 (C)甲丁 (D)甲丙丁
15. 日前雲林斗南鎮的中天里長選舉，現任里長遭到落選對手提當選無效之訴；因為在去年里長選舉，兩人得票數只差一票。而在經過法院判決後，判定其中一張票是有效票，因此兩人得票數就相同。不過擔心再舉辦一次選舉、勞民傷財，所以，縣選委會決定舉辦抽籤，決定里長人選，最後結果大逆轉，落選變當選。請問下列何者正確？
(A)當選無效意即對整個選務機關辦理的選舉都認定為無效的意思
(B)選舉訴訟二審終結後可繼續上訴至第三審
(C)法院判決認定選舉無效的事實，中選會將撤銷原當選人的當選公告，重新公告由原敗選的那一組候選人當選
(D)法院判決選舉無效確定以後，中央選舉委員會將再擇期辦理另一次選舉
16. 我國政府體制中，監察院下設審計長，請問關於審計長之規定何者正確？
(A)負責對違法失職的公務員為懲戒處分
(B)審計長為事務官，必須經過國家考試取得文官資格
(C)由總統提名，經監察院同意任命之
(D)由總統提名，經立法院同意任命之
17. 「覆議」和「復議」是許多民主國家政治運作之機制，根據我國之規定，下列何者正確？
(A)覆議由立法院提出；復議由立法委員提出
(B)覆議案是針對被否決的法律案；復議是針對已經通過之法律案
(C)覆議權之行使是根據立法院議事規則；復議權是基於憲法增修條文之規定
(D)覆議必須經過總統核可後提出；復議不需經過總統核可即可提出

18. 大台北地區計程車車資打折行之多年，雖然乘客撿到便宜，但是這些折扣成本、是由計程車運將自行吸收，每天少賺了很多。最近傳出北市計程車駕駛人職業工會要求業者簽署明年起不打折聲明書，甚至要求北市交通局立法強制規定。請問若工會強制計程車車資不准打折之政策立法通過，將會使計程車市場產生怎樣可能的變化？
- (A)總效益會減少
(B)需求線向右移
(C)供給線向左移
(D)最終均衡價格可能上漲
19. 塑化劑風暴來臨，飲料店市場深受影響，連帶改變消費者之選擇。產生因為瓶裝果汁含有塑化劑，使消費者對瓶裝果汁的信心受到衝擊，轉而增加對現打果汁的消費現象。請問下列何者為飲料市場可能之變化？
- (A)瓶裝果汁需求線向左，瓶裝果汁供給線向右移
(B)現打果汁需求線向右移，現打果汁供給線連帶向右移
(C)現打果汁供給線向左移，瓶裝果汁需求線向右移
(D)瓶裝果汁需求線不變，現打果汁供給線連帶向右移
20. 衡量一國整體經濟表現常可透過 GNP 及 GDP 之指標看出該國經濟的變化。有關此兩項指標，下列敘述何者正確？
- (A) GNP 扣除「國內的外國要素所得」加上「國外的本國要素所得」就是 GDP
(B)無論是 GNP 及 GDP，凡是沒有透過市場交易的行為都不列入計算
(C) GNP 扣除折舊及間接稅後才是真正的國民所得
(D) GNP 及 GDP 不僅反映出該國整體經濟表現，也呈現出一國貧富差距的情況
21. 假設大甲國和大乙國的工人，只生產兩樣產品：手機和電視機。若所有工人皆投入生產手機，則大甲國和大乙國分別可以生產 100 及 150 臺手機；若皆投入生產電視機，則大甲國和大乙國分別可以生產 150 及 600 臺電視機。請問下列敘述何者正確？
- (A)根據絕對利益法則，兩國各有其專長，皆可獲利
(B)大甲國在生產電視機具有比較利益，B 大乙國在手機有比較利益
(C)大甲國生產手機的機會成本是 1.5，大乙國生產電視機的機會成本是 4/3
(D)兩國若能以 1：1.5~1：4 的貿易條件來交換手機及電視將使得雙方都獲利
22. 位於台中縣清水鎮的高美溼地，是台灣很重要的溼地生態區。每到假日高美都會聚集許多遊客來到這裡遊玩踏水、抓招潮蟹。但是，這個美麗的濕地生態區在許多遊客造訪之後，卻產生了很多問題，像是招潮蟹被遊客踩死、玩死或是被帶回家，還有垃圾成堆等等……都嚴重破壞生態。試問就經濟學之觀點，下列敘述何者正確？
- (A)美麗的濕地生態區帶給社會大眾休閒之功能是一種「社會資本」
(B)濕地生態區具有「可排他性」及「共享性」之特質
(C)被破壞的濕地生態區是一種公共財的悲歌現象
(D)被破壞的濕地生態區是一種共有財的悲歌現象

23-24 題為題組

李姓男子與妻協議離婚 7 年後車禍身亡，李男驟逝後，兩老代子撫養年幼孫女，留下 400 多萬遺產，勉強可供僅 9 歲的獨生女的孫女到國高中的生活與教育費。不料在辦理遺產繼承時，赫然發現戶籍竟冒出個小男孫，依法也可以分得遺產。原來李姓男子與前妻在離婚前，前妻劈腿且懷孕、產子，還私自向戶政機關申請她的私生子入籍，且登載為李家的長子。李男一死，不僅無法主張非婚生子女，也無法證實前妻所生之子的親子關係。（整理自 2011-6-26 自由時報）

23. 李姓男子之雙親代替李姓男子撫養唯一的女兒，此等家庭型態可視為是？
- (A)繼親家庭 (B)親族家庭
(C)新三代同堂家庭 (D)隔代教養家庭
24. 根據上述，李姓男子留下 400 多萬遺產之分配，何者較為正確？
- (A)李姓男子的獨生女若向法院提起確認小男孫繼承權不存在之訴，可獨得 400 多萬遺產
(B)前妻的私生子可由前妻認領後，和李姓男子的獨生女各分得 400 多萬遺產之一半
(C)李姓男子的獨生女和李姓男子屬於法定血親，因此可獨得李姓男子所有遺產
(D)前妻的私生子由於具有戶籍，可和李姓男子的獨生女及李姓男子雙親等四人共同分得 400 多萬遺產
25. 莫那·魯道領導抗日的霧社事件發生第四天，以蔣渭水為首的台灣民眾黨，即在《台灣新民報》上加以報導，後來還致電國際聯盟，抗議「日本使用毒瓦斯屠殺台灣霧社人民」。請問：下列哪一事件在時間上與霧社事件最接近？
- (A)台灣紳民反對割讓，成立「台灣民主國」，阻止日軍接收台灣
(B)同盟會員羅福星受中國革命成功鼓舞，密謀起義反日的「苗栗事件」
(C)台灣總督府鎮壓農工運動，逮捕農民組合幹部及工會、台共人員的「二一二事件」
(D)台灣總督府以涉嫌提供情報給美軍潛水艇為由，逮捕處死七十一名漁民的「蘇澳事件」
26. 「○○對外來勢力的反抗早在荷據時代就開始了，1640 年代荷蘭派兵鎮壓○○，但似乎未完全屈服。明鄭時代由於徵糧及補運問題，對○○展開嚴酷鎮壓，其中某社幾乎滅族。清領時代由於贖社制度造成的剝削及原住民族群之間的矛盾，○○的反叛仍持續不斷。1730 年代發生了一場規模最大的反叛戰爭，○○紛紛響應，不過遭到強力鎮壓後，○○從此一蹶不振。加以漢人大舉入侵，○○生存空間受到嚴重擠壓，其中某些社迫於無奈，終在嘉慶年間開始往內山及後山遷徙。」文中的○○指的是某一地區的原族民族群，依其敘述判斷，下列哪一組社群最可能包含於○○中？
- (A)新港社、麻豆社、蕭壠社 (B)大甲社、沙轆社、大肚社
(C)馬赫坡社、荷戈社、波亞倫社 (D)金包里社、大雞籠社、北投社

27. 台灣在漢人移墾社會時期，分類械鬥與民變頻繁，到了 19 世紀中葉逐漸發展成較穩定的文治社會，下列哪一現象可以作為觀察此演變的指標？
- (A)人口年成長率不斷增加 (B)紡織品從島外輸入的數量大幅減少
(C)警察人數大幅增加 (D)士紳人數大幅增加
28. 資料一：隨著各地叛亂勢力陸續出現，朝廷的中央軍隊疲於奔命，來不及一一征討，皇帝採納官員的建議，將地方軍政權賦予監察各郡的刺史，以加強對各郡的控管，並且將部分刺史升為州牧，由宗室或重臣擔任，這措施使得州正式成為一級行政區。
- 資料二：新皇帝即位後主張裁減兵員。中央接收河朔，長官多昏庸驕矜。不久，盧龍發生兵變，將士囚禁朝廷派去的新節度使，盡殺其幕僚，「河朔三鎮」復叛。朝廷的討伐軍無功而還，因軍費浩大，無法支撐長期作戰，只好承認現狀。
- 對於這兩段資料的解讀，下列敘述何者正確？
- (A)資料一是明代，資料二是唐代
(B)資料一、二中所敘述的現象，皆為地方民變所引發的問題
(C)資料一、二中所敘述的情形，皆直接或間接導致了這兩個朝代的滅亡
(D)資料一的結果提升中央政府的權力，資料二的結果顯示中央政令不出都門
29. 甲生在一部史書裡讀到這樣的文字：「這兩位國君在位期間，政事荒蕪，國家命脈委於宦官之手，士人羞與為伍；所以匹夫抗憤，處士橫議，知識份子彼此激揚名聲，互相褒美，品評公卿，衡論執政，社會流行一股剛直的風氣。」請問該生所讀的是哪一部書？
- (A)《漢書》 (B)《後漢書》 (C)《新唐書》 (D)《明史》
30. 廣大森林是此國的一大資源，最初它也非常豐富。據估計，一八三八年時，用於各種用途的燃料，由家庭取暖到烤麵包，再到發動蒸汽機所用的燃料裡，百分之八十是木材，百分之十四是無煙煤，百分之三是木炭，百分之二是瀝青煤。故有學者稱這是一個由木材製成和以木材為主要燃料的快速工業化國家。請問這個國家是？
- (A)美國 (B)英國 (C)中國 (D)日本
31. 下表是某個國家以一九一三年的物價做為基準，其物價指數變化的情形。

年代	物價指數
1913	100
1922	147,479
1923	75,570,000,000,000

請問這個國家是？

- (A)英國 (B)美國 (C)德國 (D)中國

32. 一位領袖發表演說：號召眾人效法祖先的英勇功業，報復異教徒的罪行，取下「奶蜜之地」；最後他答應給參與者精神上的最高回報：「參加征旅能免除罪惡，保證得到天國的不朽榮耀。」這段敘述的背景是？
- (A)摩西率領族人出埃及時的聲明
(B)伊斯蘭帝國向外擴張時的誓詞
(C)教宗號召歐洲人參與東征的說法
(D)希特勒德軍在歐洲擴張時的宣傳

33. 右表是 1637~1640 年間，中國、葡萄牙、荷蘭三國輸往某一地區（國家）最主要的貿易商品統計表。請問：此項物品最有可能是？
- (A)絲織品 (B)白銀
(C)稻米 (D)蔗糖

年份	中國	葡萄牙	荷蘭
1637	100	373	993
1638	156	106	1157
1639	211	0	1114
1640	331	0	825

34. 學者分析「這個時代」商業繁榮背後原因之一是社會上對商品需要的加大。一方面，平民從先前莊園自給自足的狀況解放出來，每個獨立的家戶向外消費的需要增加；另一方面，兵農分離的情況代替了兵農合一，軍人自生產部門分離出來，成為單純的消費者，由於消費人口增多，提供了廣大的市場。請問：學者所論述的「這個時代」最有可能是何時？
- (A)戰國 (B)西漢
(C)北宋 (D)明代中期

35. 資料一：西元 821、822 年吐蕃和唐朝雙方分別在長安、邏娑（即拉薩）會盟，達成「唐蕃甥舅和盟」。由於這次會盟是發生在唐長慶年間，中國的史書稱之為「長慶會盟」。記載這次會盟內容的「唐蕃會盟碑」共有三塊，其中一塊立於拉薩大昭寺前面。在這次會盟所簽定的條約部分內容為：「今蕃漢兩國，所守見管本界，界以東悉為大唐國境，以西盡是大蕃境土，彼此不為寇、不舉兵、不相侵。」

資料二：政府當即指派全權代表和西藏地方政府的全權代表於友好的基礎上舉行了談判。談判結果，雙方同意成立本〈十七條協議〉，並保證其付諸實行。其中的內容有：「一、西藏人民團結起來，驅逐帝國主義侵略勢力出西藏，西藏人民回到……祖國大家庭中來。」

以你的歷史知識來理解這兩段資料，下列敘述何者正確？

- (A)兩份資料所呈現的均為平等互惠的條約
(B)根據資料一的敘述，此條約的出現應為大唐帝國處於外交壓力下的結果
(C)資料一出現於唐朝前期，資料二則在中華人民共和國建立初期
(D)資料一的後續發展，導致兩帝國在絲路的爭奪更為激烈，資料二的結果使中共和平進入西藏

36. 官方報紙新聞：「今天帝國的士兵在法國狄耶普港擊退了試圖入侵歐洲的行動。陸軍在海灘上用刺刀及子彈對付敵人，空軍則毫不留情轟炸他們的船隻。登陸行動三小時後，沒有任何敵軍士兵仍在作戰。他們不是死了就是投降了。估計敵軍損失了一萬人、四艘戰艦，及大約四十艘登陸艇。」請問這是哪一場戰爭期間的衝突？
- (A)七年戰爭
(B)拿破崙戰爭
(C)第一次世界大戰
(D)第二次世界大戰
37. 這個思潮不再強調英雄神話、族群中心主義與歐洲中心主義，且揚棄了二元對立，也將國家與普遍化霸權的大型論述加以捨棄，強調在地與小敘述的多元和無以預期，因此對於傳統的理性與權力，這些客觀標準提出相當多的批評。請問這是什麼思潮？
- (A)啓蒙運動
(B)浪漫主義
(C)現代主義
(D)後現代主義
38. 《南史·賊臣列傳》：「侯景……又請娶于王、謝。帝曰：『王謝門高非偶，可於朱張以下訪之。』景恚曰：『會將吳兒女以配奴。』」關於此段資料的說明，哪些是正確的？(甲)王謝為國姓，是隨著王室南遷的北方大族。朱張為世居江南的郡姓，擁有政治、經濟、社會的特權；(乙)王謝為僑姓，是隨著王室南遷的北方大族，掌控實權。朱張為南方大族，其地位較僑姓低；(丙)上述資料說明南朝士族身份地位是由士族所決定，皇帝無權過問；(丁)侯景是北方歸降之賊臣，爾後南北朝對峙的局勢發展是南朝勢力越來越大；(戊)侯景後來造反，且大殺士族，導致歷史上的山東世族沒落。
- (A)甲乙
(B)乙丙
(C)丙丁
(D)丁戊
39. 下表是某一年縣市長及增額立委選舉的結果，請問：這最可能是哪一次選舉？

	中國國民黨	民主進步黨	無黨籍
縣市長 共 21 席	14	6	1
增額立法委員 共 101 席 (不含海外僑選立委 29 席)	72	21	8

- (A) 1964 年，因雷震事件激發民眾對反對勢力的支持
(B) 1981 年，因美麗島事件激發民眾對反對勢力的支持
(C) 1989 年，解除戒嚴後，反對勢力有更大成長空間
(D) 1992 年，廢止「動員戡亂時期臨時條款」後，反對勢力有更大成長空間

40. 該運動的策動者是熊希齡，湖南督軍譚延闓第一個響應這個學說，發表「還政於民」、「湘人自治」的通電，表示要「順應民情」，實行民治，「採民選省長制，以維湘局」。章太炎應邀訪問長沙，親自策動鼓勵譚延闓實行聯省自治。《湖南省憲法》公布後，隨即得到四川、雲南、貴州、兩廣、浙江和奉天等省響應。請問：該運動的時空背景為何？
- (A)民國肇建，辛亥革命不久
(B)民國五年，袁世凱病逝前夕
(C)民國九年，軍閥割據期間
(D)民國廿五年，「五五憲草」頒布之際
41. 某個時期的中學歷史課本：「在荷蘭人統治下，台灣人民非常痛苦，渴望回到祖國懷抱，因此台灣人向鄭成功獻了一幅臺灣地圖，希望他能收復祖國的神聖領土臺灣，最後民族英雄鄭成功收復臺灣，在中國人民對抗外來帝國主義侵略鬥爭史上，寫下了光輝的一頁。」請問這課本應該出現於何時何地？
- (A) 1919 年的台中
(B) 1937 年的瀋陽
(C) 1979 年的北京
(D) 2010 年的台北
42. 三位學者從不同角度分析這個帝國沒落的原因。甲學者認為：「經濟方面，北方遊牧民族的入侵為帝國帶來不小的災難，而奴隸減少、內戰不斷，土地荒廢情形嚴重，更使工商業搖搖欲墜。」乙學者提出：「政治方面，由於帝國從未建立常規、和平的途徑，解決皇位繼承的問題，致使軍隊掌握過大權力，逐漸瓦解了國家。」丙學者則主張：「從文化角度思考，帝國並未沒落，而是被之後的社會繼承與轉變，並在帝國滅亡近千年之後，再次掀起研究這個帝國文化的熱潮。」請問：他們所討論的應是哪一個帝國的發展？
- (A)西漢帝國
(B)拜占庭帝國
(C)大唐帝國
(D)羅馬帝國
43. 這個時期，激進的改革者主張：要建立理想的基督教大同社會。在這個社會中，俗世的人不能再委派神職人員，君主依從主教，教會則由一個經過改革的教皇制度來統治。請問：我們應如何理解這段文字出現？
- (A)這是十一世紀末期，部分教會人士面對政教衝突時提出的觀點
(B)這是十六世紀初期，馬丁路德「九十五條論綱」改革內容之一
(C)這是十一世紀中期，東西教會分裂時，羅馬對抗拜占庭的理論
(D)這是十六世紀後期，面對宗教分裂，羅馬教宗整頓教會的決心

44. 資料一：定遠級鐵甲艦是委託德國伏爾鏗造船廠（Stettiner Vulcan AG）製造的 7,000 噸級的鐵甲艦。定遠級鐵甲艦有兩艘，分別為定遠及鎮遠，二艦服役後，成為中國的主力戰艦，而定遠則同時為艦隊旗艦。排水量 7,000 噸的定遠與姊妹船鎮遠是當時中國海軍史上唯有的兩艘鐵甲艦，裝甲厚 12 至 14 英寸（305~356 公釐），主要武裝為四門 305 公釐（12 英寸）口徑的主炮。那時候的海軍公所位於威海衛。

資料二：松島艦是日本為了對抗中國艦隊的鎮遠、定遠兩艘鐵甲艦而向法國訂購的軍艦，與姊妹艦嚴島、橋立，合稱「三景艦」。該級艦排水量 4,278 噸，時速可達 16 海浬，配有 32 公分炮一門與 12 公分炮十一門。松島艦且成為日本聯合艦隊的旗艦。

關於這兩份資料的理解，下列敘述何者正確？

- (A) 兩份資料所呈現的為十九世紀普法戰爭前夕，德、法兩國在中、日角逐勢力，刻意結好的軍火交易
 - (B) 兩份資料所呈現的時空背景是洋務運動時大清帝國與日本的海軍較勁
 - (C) 兩份資料所呈現的時空背景是抗戰期間中、日海軍的對決
 - (D) 兩份資料所呈現的時空背景與抗戰勝利後，中華民國接收日本海軍有關
45. 二十世紀後半台灣經濟的發展，大致每十年左右有階段性的重點調整，下列何者最符合該階段的重點？
- (A) 1950 年代中期，配合關稅保護政策，發展食品加工業
 - (B) 1960 年代後期，配合出口擴張政策，加工出口區電子工廠林立
 - (C) 1970 年代中期，配合十大建設，在桃園發展航空與太空工業
 - (D) 1980 年代初期，配合經濟轉型，將半導體工業移往大陸及東南亞設廠
46. 台南市後壁區位於八掌溪南岸，早期曾隸屬於嘉義縣。區內歷史最悠久的菁寮國小保留了 1950 年代竣工的木造禮堂及辦公室，仍延續了早期建築的工藝特色。學校斜對面有座方濟會的天主教堂，當初是由歐洲建築師所設計的。離學校不遠的豐昌商店，則是「無米樂」影片主角崑濱伯的家。請問：菁寮國小的前身最早可能創建於下列哪一時期？
- (A) 荷蘭統治時期為了對原住民傳教所設的學校
 - (B) 清領時期諸羅縣的縣學
 - (C) 日本統治時期的公學校
 - (D) 九年國民義務教育開始實施時第一批設立的國民學校

47. 以下是美國國內某項產品的銷售量。

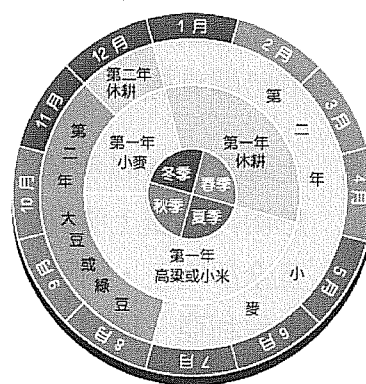
年份	1939	1941	1943	1946	1948	1950
數量	1	0	0	17 萬	100 萬	700 萬

請問這項產品是？

- (A)收音機 (B)電視機 (C)留聲機 (D)電話機
48. 今日伊斯蘭世界的形成，與歷史上伊斯蘭帝國版圖的擴展息息相關。但下列何地成爲伊斯蘭信仰地區之一，是因爲穆斯林商人的活躍，才影響之後伊斯蘭政權的建立？
(A)北非 (B)中亞 (C)西亞 (D)東南亞
49. (甲)沙烏地阿拉伯、伊朗 (乙)中國、印度尼西亞 (丙)以色列、賽普勒斯共和國 (丁)奈及利亞、海地。請問以上四組國家若依聯合國 2011 年 11 月公布的 HDI 排列，其發展程度由高到低依次爲何？
(A)甲丙丁乙 (B)丙甲乙丁
(C)丙乙甲丁 (D)甲丙乙丁
50. 雪線指冰川、雪山冰雪累積和融化平衡之處，亦即永久性積雪的下限，以海拔高度表示。下表爲南亞喜馬拉雅山的雪線位置，影響喜馬拉雅山雪線北坡與南坡高度差異的最主要因素爲何？

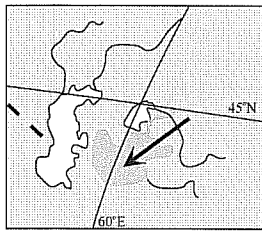
地理位置	緯度	雪線高度（公尺）
喜馬拉雅山北坡	北緯 27~35 度	5800~5900
喜馬拉雅山南坡	北緯 27~35 度	4400~4600

- (A)緯度高低差異 (B)向陽坡與背陽坡差異
(C)人爲開發大量引水造成差異 (D)迎風坡與背風坡差異
51. 請問右圖的傳統農業進行方式最有可能出現在下列哪一個區域？



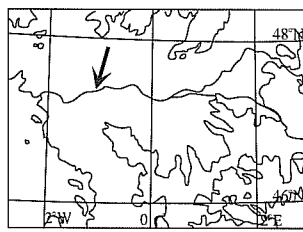
- (A)西部歐洲 (B)南部歐洲
(C)中國華北 (D)美國中部
52. 中央山脈以東的花東地區有「臺灣的後花園」之稱，在如此好山好水、無污染的環境中生活，非常愜意。但根據統計，花東地區居民的平均壽命，卻比北部地區少 8 歲，可能的原因是：
- (A)國民人均所得低 (B)醫療資源欠缺
(C)自來水普及率低 (D)天然災害頻率高

53. 下圖為甲、乙、丙、丁四區域的簡圖。請問哪一個區域的年雨量變率最大？



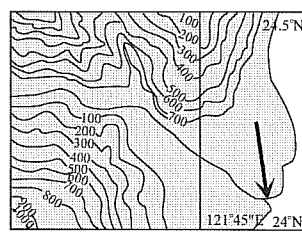
甲

(A)甲



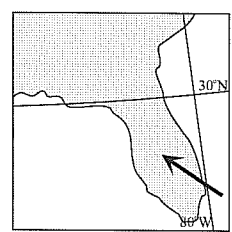
乙

(B)乙



丙

(C)丙



丁

(D)丁

54-55 題為題組

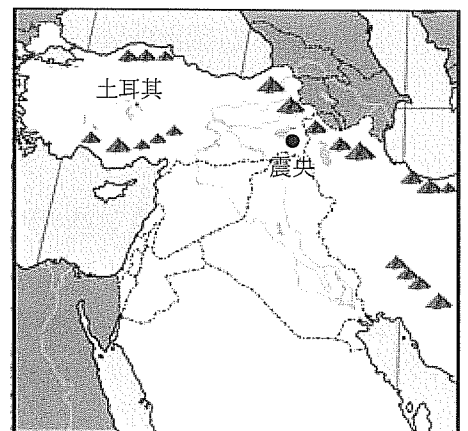
新聞報導「土耳其東部的萬恩省 (Van) ($43^{\circ}\text{E}, 39^{\circ}\text{N}$)，當地時間 10 月 23 日下午 1 點 41 分，發生芮氏規模 7.2 強震，官方估計可能有逾千人死亡。據報導，這起地震發生在土耳其東部的內陸山區，在土耳其與伊朗的交界附近，由於地處偏遠，救災困難。」請問：

54. 假設從台北經香港轉機前往土耳其災區的飛行時間需 16 小時，台灣組成的救難小組若要於地震發生後 1 小時前往該地進行援助，請問最快在當地時間何時可以抵達災區進行救援？

- (A) 10 月 23 日 6 點 41 分
- (B) 10 月 24 日 6 點 41 分
- (C) 10 月 23 日 11 點 41 分
- (D) 10 月 24 日 11 點 41 分

55. 右圖為這次地震的震央位置圖，請問震央周圍最可能是哪個西亞少數民族的主要分布地區？

- (A) 貝都因人
- (B) 柏柏人
- (C) 庫德族
- (D) 哈薩克族



56. 土耳其自 1983 年起推動「安納托利亞東南部工程」，於兩河流域上游計畫築 22 個大壩供灌溉、發電，一旦全部完工，對西亞哪兩個國家影響最大？

- (A) 敘利亞、伊朗
- (B) 黎巴嫩、伊拉克
- (C) 敘利亞、伊拉克
- (D) 黎巴嫩、科威特

57-58 題為題組

「歐豬五國」(PIIGS)是指在歐盟中欠債率與財赤率偏高的葡萄牙 (Portugal)、義大利 (Italy)、愛爾蘭 (Ireland)、希臘 (Greece) 和西班牙 (Spain) 五個國家，下表中的甲、乙、丙、丁、戊分別代表此五國，請問：

國家	HDI	國家特色
甲	0.854	世界八大工業國之一，區域發展極度不平均。
乙	0.863	區域發展南北不均，氣候溫和、農業發達，為歐洲的菜園和果園。
丙	0.855	西方文明的發源地，利用港灣地形來發展海運和商業活動。
丁	0.795	南美洲巴西的前殖民母國，也是世界最大的軟木出口國。
戊	0.895	加入歐盟前原為西歐最貧窮的國家，目前以成為歐洲電子中心為願景。

57. 2011 年發生最嚴重債信危機，導致歐元大貶的是哪一個國家？
(A)甲 (B)乙 (C)丙 (D)丁
58. 歐豬五國債務危機持續惡化，需要依賴哪一個國際組織提供國家緊急金援措施？
(A) IMF (B) UN (C) WTO (D) WB

59-60 題為題組

某校欲針對近日來討論相當熱烈的「阿塋壹古道」規劃地理實察的教學活動，準備的圖資有 (甲)1/25000 經建版地形圖 (乙)台灣堡圖 (丙)農委會航空像片基本圖 (丁)地質圖，請回答下列問題：

59. 若欲瞭解該地區的海岸線變遷狀況，應該使用下列哪一種空間分析模式？
(A)路網分析 (B)環域分析
(C)地形分析 (D)疊圖分析
60. 若欲找出該地區現今的順向坡地形潛在危險區，可以使用哪兩張圖來進行空間分析？
(A)甲乙 (B)乙丙 (C)甲丁 (D)乙丁

61-62 題為題組

2011 年 10 月泰國首都附近遭遇 300 年來最嚴重的洪患，因泰國是硬碟生產重鎮，約占全球硬碟產量的百分之廿五，洪患導致全球硬碟供應短缺，衝擊戴爾、惠普、蘋果等業者，蘋果和 PC 生產商仰賴泰國的工廠供給零件，再把零件輸往中國等地組裝。請問：

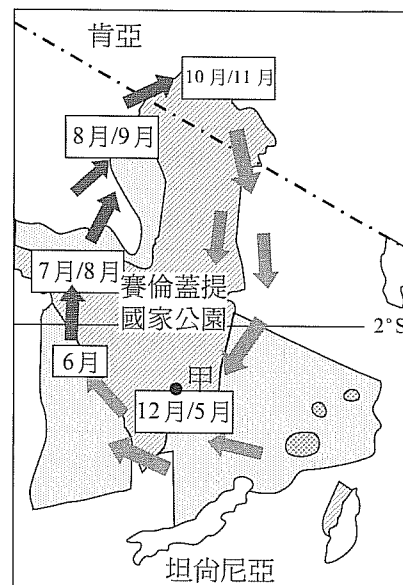
61. 泰國洪患對於蘋果和 PC 生產商的衝擊，說明泰國產業與中國、美國等國家關係密切。文中所述的此種關係，最適合以下列哪個概念說明？
(A)跨國企業 (B)技術移轉
(C)空間分工鏈 (D)區位擴散

62. 此次泰國洪患還將導致哪一項影響？

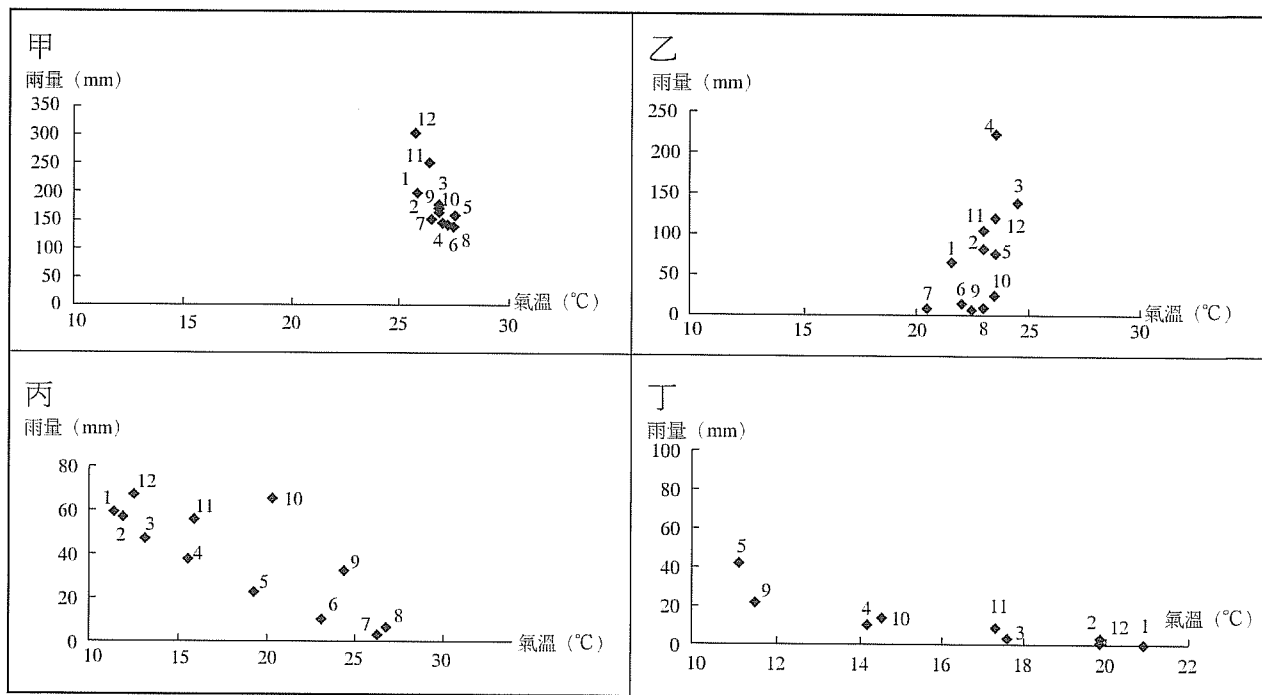
- (A)湄公河下游吳哥窟古蹟受威脅 (B)全球國際稻米價格大漲
(C)全球油棕價格大漲 (D)全球橡膠價格大漲

63-64 題為題組

非洲坦尚尼亞政府日前向聯合國教科文組織表示，原定穿越賽倫蓋提國家公園（Serengeti National Park）、危及全球僅存大遷徙生態奇景的高速公路計畫，已決定擱置。這個地區及鄰近所屬肯亞的馬賽馬拉動物保護區（Masai Mara Game Reserve）中，由包含牛羚、斑馬等兩百萬隻草食動物形成了圓形的大隊伍，尋找著食物與飲水，並支持著全球最高密度的肉食動物，以及 450 多種鳥類。右圖是該二國家公園境內動物季節遷移路線圖，請問：



63. 小華想利用寒假參加旅行社的旅遊行程前往圖中甲地觀光，下列四個地區的氣候圖哪個最接近甲地的氣候類型？



- (A)甲 (B)乙 (C)丙 (D)丁

64. 該地區的土壤類型最有可能是下列何者？

- (A)土壤呈紅色，土粒粗大，沃度低，土壤呈酸性
(B)雨量中等，淋洗作用不顯著，鈣積層發育較為顯著，土壤偏中性
(C)近乾燥氣候區處降水量較少，鈣化作用較強，以栗鈣土為主，呈鹼性
(D)淋溶作用強烈，表層有薄層的有機質，其下土層呈灰白色

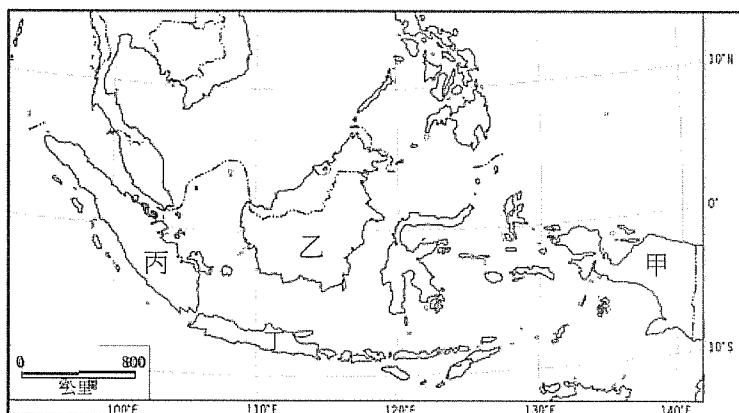
65-66 題為題組

新聞報導「位於印尼國土最東邊的巴布亞地區 (Papua)，有 3 千多名該地區的原住民遊行 13 公里到巴布亞地區的首府查雅普拉 (Jayapura)，舉辦遊行集會，要求進行民族自決公投。在這 3 千多名原住民中，部分人士穿著傳統的草裙會見當地的多位議員表達訴求。」印尼是世界最大的島國，近年經濟發展快速，但潛藏族群紛爭的問題。請問：

65. 除了上述的巴布亞地區之外，印尼還有許多地方如亞齊、摩鹿加等地皆出現要求獨立的聲音，下列哪些敘述是造成印尼國內出現要求分離獨立現象的原因？甲、國土橫跨赤道，氣候多樣，統治不易；乙、核心區與邊陲區發展差異大；丙、殖民時期強行將不同民族合併管理；丁、鄰國人口遷移政策引發新的宗教與族群衝突。

- (A)甲乙 (B)乙丙
(C)丙丁 (D)乙丁

66. 下圖是印尼及部分鄰國的行政區域圖，印尼的跨島移民政策主要是將人口從圖中的哪個島嶼移出？



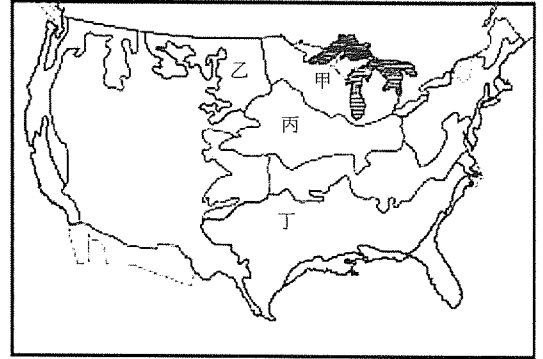
- (A)甲
(B)乙
(C)丙
(D)丁

67-68 題為題組

新聞報導「泛加拿大公司 (Trans Canada) 日前宣布，即將興建的橫跨美加「基石 XL」 (Keystone XL) 輸油管路線，將變更原定路線，不會經過具環保敏感度的內布拉斯加州 (Nebras) 沙丘地區 (Sand Hills)。泛加拿大公司先前提議的路線會通過美國蒙大拿州、南達科他州、內布拉斯加州、堪薩斯州和奧克拉荷馬州，最後抵達德州煉油廠。」右圖虛線部分是原本規畫的輸油管路線。請問：



67. 圖中圓圈處是該輸油管線經過的環境敏感區，右圖是美國主要的農業帶，請問輸油管線經過的環境敏感區，主要位於哪個農業帶上？



- (A)甲，酪農帶
- (B)乙，小麥帶
- (C)丙，玉米帶
- (D)丁，棉花帶

68. 輸油管線的最終點將抵達圖中位於德州的煉油廠，依圖判斷，該地在夏季時最可能遇到哪個天然災害？

- (A)龍捲風
- (B)暴風雪
- (C)強烈地震
- (D)熱帶氣旋

69-70 題為題組

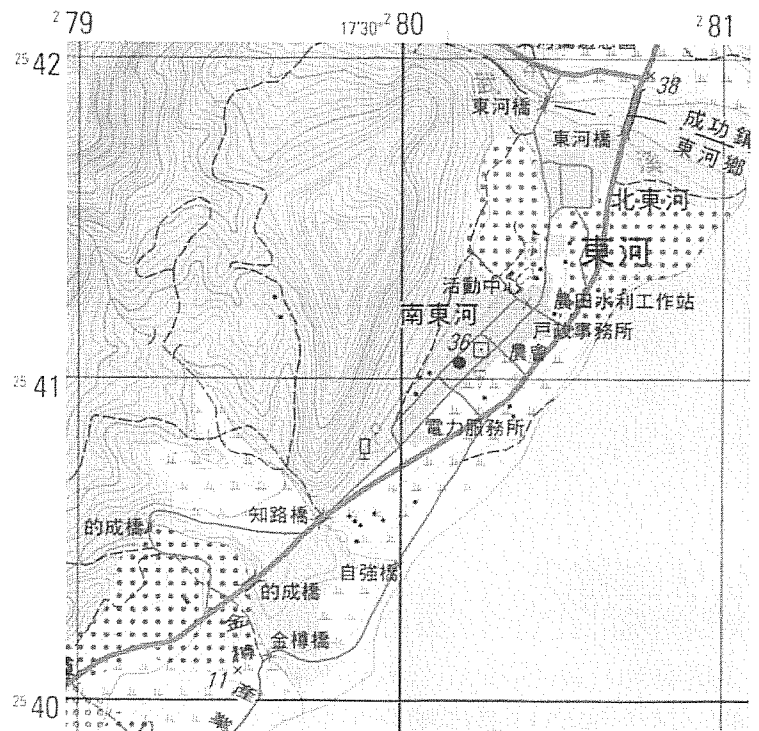
右圖為經建版二萬五千分之一地形圖。請問：

69. 圖中最大河川的河川流向為何？

- (A)從 (280150,2542050) 流向 (281050,2541800)
- (B)從 (2542050,280150) 流向 (2541800,281050)
- (C)從 (278950,2541500) 流向 (280000,2540500)
- (D)從 (2541500,278950) 流向 (2540500,280000)

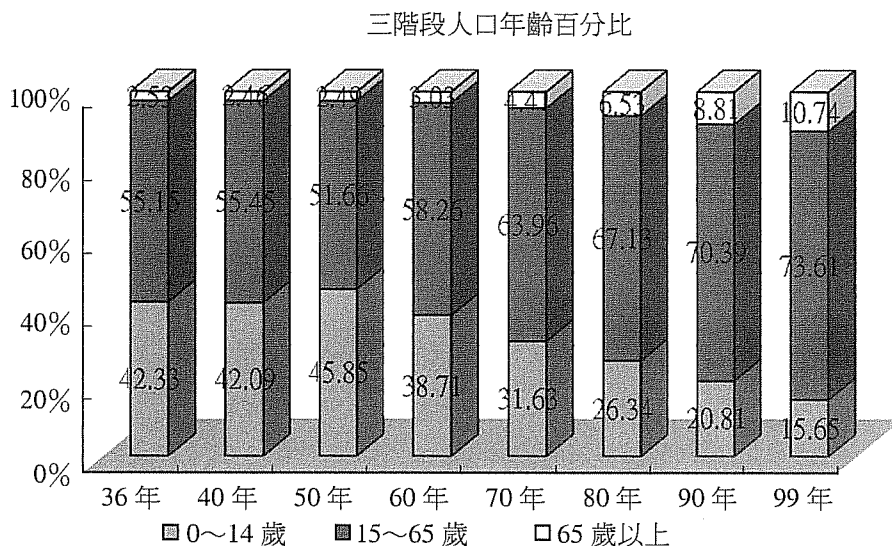
70. 圖中東河聚落所在的地形為何？

- (A)河階
- (B)海階
- (C)海蝕平台
- (D)沖積扇



71-72 題為題組

下圖為臺灣歷年來三階段人口年齡百分比變化圖，請問：



71. 由圖中人口變化情形推論，政府未來應有哪些因應對策？
- 甲、鼓勵知識經濟的發展，建立終身學習的環境以適應社會變遷
 - 乙、減少人均義務教育的投資，增加老人福利與全民健保相關之經費
 - 丙、積極推動社會保險年金化，並加強個人保險財務規劃的能力
 - 丁、修改勞動基準法，降低退休年齡，增加青壯人口升遷的機會。
- (A)甲乙 (B)甲丙 (C)丙丁 (D)乙丁
72. 由圖中可知臺灣已步入高齡化社會，且老年人口比例有逐年增加的趨勢，老年人口比例大幅增加和哪一現象最有關？
- (A)出生率下降
 - (B)死亡率下降
 - (C)年輕人口外移
 - (D)慢性病獲得控制

臺中區國立高級中學 100 學年度 大學入學第二次學科能力測驗聯合模擬考 社會考科詳解

1. 參考答案：(D)

試題解析：(A)兩性期或以後 (B)重要他人 (C)愛慕對象不一定是同儕團體中的一員。

2. 參考答案：(D)

3. 參考答案：(C)

試題解析：(A)男性氣質 (B)只有女性的生物性別 (D)「性別主流化」是指所有政策活動，均以落實性別意識為核心，要求過去的政策、立法與資源須要重新配置、改變，以真正反映性別平等。

4. 參考答案：(B)

試題解析：官方文化是指國家藉由政策所推動的文化。

5. 參考答案：(D)

6. 參考答案：(C)

7. 參考答案：(D)

試題解析：(A)符合憲法保障人權之精神 (B)在網路公然辱罵對方有可能涉及公然污辱罪，甚至是誹謗罪 (C)根據國籍法規定，立委有雙重國籍可以參選，只是當選後、就職前，就必須辦理放棄雙重國籍 (D)根據性別平等教育法明定學校應維護懷孕學生之受教權。

8. 參考答案：(C)

試題解析：(A)觸犯「少年事件處理法」之罰則 (B)觸犯「民法」之罰則 (D)觸犯「刑法」之罰則。

9. 參考答案：(D)

試題解析：(D)受監護宣告之人，無行為能力。

10. 參考答案：(A)

試題解析：(B)至遲於二十四小時內移送該管法院審問 (C)法院對於前項聲請，不得拒絕，並不得先令逮捕拘禁之機關查覆 (D)憲法第 8 條規定：「人民身體之自由應予保障。除現行犯之逮捕由法律另定外，非經司法或警察機關依法定程序，不得逮捕拘禁」。刑事訴訟法第 88 條規定：「現行犯，不問何人得逕行逮捕之」。

11. 參考答案：(B)

試題解析：契約自由基本內容有：締結自由、相對人自由、內容和方式自由。(A)校方不得強制學生購買 (C)婚姻契約為要式契約 (D)不動產買賣契約為要式契約。

12. 參考答案：(B)

試題解析：(A)收養關係溯及於收養書面契約成立時發生效力；無書面契約者，以向法院聲請時為收養關係成立之時為準 (C)可辦理單獨收養 (D)除夫妻共同收養外，一人不得同時為二人之養子女。

13. 參考答案：(C)

試題解析：政黨主要功能在推舉公職候選人，取得執政機會；利益團體是基於私人或公共議題有共同的利益結合而成的團體。

14. 參考答案：(C)

試題解析：總統制之總統不得解散國會，丙為雙首長制之特色。

15. 參考答案：(D)

試題解析：選舉無效之訴，是經法院判決無效確定者，其選舉無效，並定期重行選舉或罷免。當選無效則是針對資格不符或妨害他人競選等事由，向該管轄法院提起當選無效之訴。
(A)選舉無效 (B)選舉訴訟，以二審終結 (C)指「當選無效」。

16. 參考答案：(D)

試題解析：(A)由公務員懲戒委員會負責 (B)(C)(D)由總統提名，經立法院同意任命之，為政務官。

17. 參考答案：(D)

試題解析：(A)覆議由行政院提出；復議由立法委員提出 (B)復議案是針對被否決的法律案；覆議是針對已經通過之法律案 (C)復議權之行使是根據立法院議事規則；覆議權是基於憲法增修條文之規定。

18. 參考答案：(A)

試題解析：計程車供給會增加，供給線向右移；乘車者需求會減少，需求線向左移，總效益減少，最終均衡價格可能下降。

19. 參考答案：(B)

試題解析：需求曲線因為是價格以外的變動所以會向右移動，而需求的增加也使生產者願意增加生產，於是生產曲線也跟著向右移動。

20. 參考答案：(C)

試題解析：(A) GDP 扣除「國內的外國要素所得」加上「國外的本國要素所得」就是 GNP (B)有兩項例外：農人自產自用的同產品價值及自用住宅的設算租金 (D) GNP 及 GDP 皆無法反映一國貧富差距的情況。

21. 參考答案：(D)

試題解析：(A)比較利益法則 (B)大甲國在生產手機具有比較利益，大乙國在電視機有比較利益 (C)大乙國生產電視機的機會成本是 1/4。

	大甲國	大乙國
手機	100 (3/2)	150 (4)
電視機	150 (2/3)	600 (1/4)

22. 參考答案：(D)

試題解析：(A)自然資本 (B)濕地生態區具有「無排他性」及「共享性」之特質。

23. 參考答案：(D)

24. 參考答案：(A)

試題解析：(B)前妻為小男孫（私生子）之生母，無須認領 (C)自然血親 (D)李姓男子雙親不可分財產。

25. 參考答案：(C)

試題解析：霧社事件發生於 1930 年。(A) 1895 年，(B) 1913 年，(C) 1929 年，(D) 1944 年。除了背年代之外，本題可從「台灣民眾黨」推知霧社事件應發生在日治中期（1920's~1930's），而漢人武裝抗日發生於日治初期，美軍間諜案應發生於日治後期（太平洋戰爭），只有鎮壓社會運動發生於中期後段。

26. 參考答案：(B)

試題解析：○○應指中部平埔族群，線索包括：荷蘭人未能完全控制大肚番王；鄭氏軍隊幾乎消滅沙轆社；1730 年代發生大甲西社抗官事件；嘉慶年間中部平埔族開始往後山、內山遷徙。(A)屬南部平埔族 (C)是霧社事件的賽德克族，屬高山族 (D)屬北部平埔族。

27. 參考答案：(D)

試題解析：(A)移墾社會因人口移入，年成長率應較大，文治社會則較小 (B)清領以迄日治時期，台灣所需紡織品多從島外輸入，無大改變 (C)警察對社會的控制應是日治時期的事 (D)士紳增加代表文教發展，而士紳也有維持社會秩序的功能。

28. 參考答案：(C)

試題解析：資料一提及「將地方軍政權賦予監察各郡的刺史」，「並且將部分刺史升為州牧」，可見這是東漢，歷經黃巾之亂、董卓掌政，進而演變為州牧割據的局面。資料二「河朔三鎮」收而復叛，是唐朝後期（安史之亂）的一件重要大事，且文中提及「節度使」，安史亂後，節度使遍天下，造成唐朝皇帝「政令不出都門」。所以(A)資料一是漢代，資料二是唐代；(B)漢代的州牧割據與黃巾之亂、董卓掌政有關，但唐朝的藩鎮割據則導因於安史之亂。(D)兩項資料都呈現地方割據的現象，中央政府勢力都趨於衰微。

29. 參考答案：(B)

試題解析：「兩位國君在位期間，政事荒蕪，國家命脈委於宦官之手」，顯而易見這是宦官之禍發生的時代。從士大夫與宦官相抗衡，「知識份子彼此激揚名聲，互相褒美，品評公卿，衡論執政」，這應是東漢的「黨錮之禍」。

30. 參考答案：(A)

試題解析：(B)英國工業化的燃料主要是煤礦不是木材 (C)中國、(D)日本十九世紀上半葉尚未工業化。

31. 參考答案：(C)

試題解析：從物價指數的變化可看出通貨膨脹情形嚴重，其時間是一次大戰後，所以答案是德國，主因是戰債問題。

32. 參考答案：(C)

試題解析：從文中「報復異教徒的罪行」及「奶蜜之地」（耶路撒冷）的說法，可見是十一世紀末教宗號召十字軍東征的內容。(A)文中所述不是摩西率領族人出埃及的目的 (B)伊斯蘭帝國無「奶蜜之地」的說法 (D)耶路撒冷不符合希特勒在歐洲擴張的敘述。

33. 參考答案：(A)

試題解析：表中 1637~1640 年，中國、荷蘭仍在此地貿易，但葡萄牙 1639 年以後沒有貿易，綜合時間與貿易地區的判斷，此表應為日本鎖國前後的貿易資料。十七世紀，輸往日本最主要的物品應為中國絲織品（生絲）。

34. 參考答案：(C)

試題解析：文中提及前代為「莊園自給自足的狀況」，是描述唐代；而「兵農分離取代兵農合一」則是在宋代募兵制取代了唐代府兵制。(A)戰國、(B)西漢、(D)明代中期三個時期雖然商業繁榮，但均不符合上述題幹中的描述。

35. 參考答案：(B)

試題解析：資料一：題幹提到 821 年，故應為唐朝後期與吐蕃之間的關係。「長慶」為穆宗的年號，「長慶會盟」的事情發生在唐朝後期，當時唐朝內部的藩鎮問題已使得帝國政府無暇它顧，在對外政策上，採取守勢的立場；而吐蕃帝國此時也已有內部權力繼承的紛爭，「長慶會盟」是一個雙方可以尋求雙贏的盟約，爾後雙方雖依然有局部的衝突，但外交的和平解決，成為兩國外交關係的基調，「長慶會盟」功不可沒。

資料二：「中央人民政府當即指派全權代表和西藏地方政府的全權代表於友好的基礎上舉行了談判。談判結果，雙方同意成立本〈十七條協議〉」。雖說如此，但從爾後發展的事實來看，中共與西藏所簽署的〈十七條協議〉，應是一個緩兵之計，十年之後，1959 年，中共以空投傘兵進入西藏高原，佔領西藏。

36. 參考答案：(D)

試題解析：有空軍轟炸情形，(A)(B)選項可以刪除，因為飛機是二十世紀初發明的。其次雙方在法國沿岸交戰，一戰的西線戰場在德、法陸地之間，非海岸線。二戰期間德國曾佔領法國，所以答案是(D)。

37. 參考答案：(D)

試題解析：捨棄族群中心主義與歐洲中心論，質疑傳統理性與權力關係，強調多元敘述，可見答案是後現代主義。

38. 參考答案：(B)

試題解析：文中提及魏晉南北朝世族政治的發展，世家大族的婚姻，甚至連皇帝都沒有辦法作主的情況。王謝為僑姓，是隨著王室南遷的北方大族，掌控實權。朱張為南方大族，其地位較僑姓低。侯景當年求婚遭拒，釀成「侯景之亂」，「僑姓」和「吳姓」皆於此動亂中遭受極大摧殘，故入唐後有「飛入尋常百姓家」之語。

39. 參考答案：(C)

試題解析：民進黨成立於解嚴前夕（1986 年），1991 年廢止「動員戡亂時期臨時條款」後，國會開始全面改選，不再有增額立委。故此選舉應在 1986~1991 之間，只有(C)符合。

40. 參考答案：(C)

試題解析：民國八年，第二次南北議和，國內也瀰漫著歐戰結束後的渴求和平的氣氛。民國九年，直皖戰爭爆發，直系獲勝，這種尋求議和的聲浪更是在社會輿論及報紙被討論的話題，「聯省自治」運動乃在這種時空背景下推動，推動最力者，首推湖南督軍譚延闓，因湖南省位處當時南北戰爭的要衝之地，兵燹最烈。在熊希齡策動下，獲得浙江軍閥盧永祥、廣東軍閥陳炯明等人響應。章太炎應邀訪問長沙，導致《湖南省憲法》的公布。

41. 參考答案：(C)

試題解析：題幹敘述中強調鄭成功收復祖國神聖領土臺灣，這是 1949 年中共建國後的主張。(A)是日治時期 (B)是滿洲國時期，不會將鄭成功當成民族英雄 (D)當代臺灣，鄭成功收復祖國領土臺灣是違反歷史事實，台灣被納入中國版圖是從清朝開始。荷蘭並非從中國（明朝）奪取臺灣，因此鄭成功並不是收復中國領土。

42. 參考答案：(D)

試題解析：文中提及這個帝國為「北方游牧民族的入侵」、「奴隸減少」以及「帝國從未建立常規途徑，解決皇位繼承問題」，可見是描述羅馬帝國，而「滅亡近千年後，再次掀起研究這個帝國文化的熱潮」，指的即是文藝復興。

43. 參考答案：(A)

試題解析：文中「俗世的人不能再委派神職人員，君主依從主教」，為十一世紀末的「俗人授職衝突」時，羅馬教會激進改革者面對當時政教衝突所提出的主張。

44. 參考答案：(B)

試題解析：定遠級鐵甲艦有兩艘，分別為定遠及鎮遠，而定遠則同時為艦隊旗艦，排水量 7,000 噸的定遠與姊妹船鎮遠是中國海軍史上唯有的兩艘鐵甲艦，時間應是十九世紀後期，但(A)普法戰爭是 1870 年，清朝北洋水師的建立在中法戰後，故選(B)。

45. 參考答案：(A)

試題解析：(A)進口替代時期 (B)出口擴張時期：加工區以輕工業為主，尚未發展電子業 (C)第二次進口替代：十大建設有桃園機場，但尚未發展航太工業 (D)經濟轉型：竹科發展半導體產業，更晚才外移。

46. 參考答案：(C)

試題解析：(A)荷蘭為新教，方濟會天主教堂屬舊教 (B)清領時期的縣學即地方官學，孔廟所在，一般位於縣城（諸羅縣尚未開發前，縣學會設於今臺南善化） (C)菁寮國小的前身最早是 1911 年的菁寮公學校 (D)九年國教始於 1968 年，題目提到保存有 1950 年代的校舍，顯然不合。

47. 參考答案：(B)

試題解析：(A)收音機在一戰後普及(C)電話機與(D)留聲機在十九世紀末即發明。

48. 參考答案：(D)

試題解析：東南亞地區（南洋群島）的伊斯蘭信仰傳入與歷史上伊斯蘭商人在此地的活躍有關，至於西亞、北非、中亞為伊斯蘭信仰的分佈區則與歷史上阿拉伯帝國的建立與領土擴展有關。

49. 參考答案：(B)

試題解析：(甲)沙烏地阿拉伯 0.770、伊朗 0.707 (乙)中國 0.687、印度尼西亞 0.617 (丙)以色列 0.888、賽普勒斯共和國 0.840 (丁)奈及利亞 0.459、海地 0.454。

50. 參考答案：(D)

試題解析：喜馬拉雅山南坡為向陽坡與迎風坡，雪線較北坡低，主因迎風坡的增雪作用強於向陽坡之融雪作用。

51. 參考答案：(C)

試題解析：表中作物高粱或小米為華北平原區之耐旱作物中國華北平原農民採行兩年三作制，在輪作過程中，種植豆科植物以增加土壤氮素，減少施肥量。

52. 參考答案：(B)

試題解析：花東地區因為醫療資源比較不足影響平均壽命。與所得較低、自來水普及率低及天然災害頻率高沒有什麼關係。

53. 參考答案：(A)

試題解析：甲為溫帶乾燥氣候，故雨量變率較大，乙為溫帶海洋性，丙為副熱帶季風，丁為夏雨型暖濕氣候。

54. 參考答案：(B)

試題解析：(1) Van 省位於東 3 時區；台灣位於東 8 時區，二地相差 5 小時。(2)飛行時間為 16 小時，抵達災區時間為 10 月 23 日 13 點 41 分+5 小時+16 小時-5 小時+1 小時=10 月 24 日 6 點 41 分。故選(B)

55. 參考答案：(C)

試題解析：土耳其東部為庫德族主要分布地區之一，故選(C)。

56. 參考答案：(C)

試題解析：兩河順流而下，依序經過敘利亞、伊拉克。

57. 參考答案：(C)

試題解析：甲為世界八大工業國之一，故甲為義大利；乙為歐洲的菜園和果園，且南北區域發展不均，故乙為西班牙；丙為西方文明的發源地，故丙為希臘；丁是巴西的祖國，故丁為葡萄牙；戊為 HDI 值最高的國家，表示發展最好，故戊為愛爾蘭。2011 年發生嚴重債信危機，導致歐元大貶的是希臘，故選丙，答案為(C)。

58. 參考答案：(A)

試題解析：國際貨幣基金 IMF 功能為提供經濟困境國家緊急金援措施，減低金融風暴發生時所造成的衝擊，提供金援貸款的同時，會要求受援國進行重大財經改革，因而時有爭議。

59. 參考答案：(D)

試題解析：欲瞭解該地區的海岸線變遷狀況，可藉由不同時期的地圖來加以套疊比對，便可以得知其變化的情形，此種分析模式即為疊圖分析。

60. 參考答案：(C)

試題解析：欲找出該地區現今的順向坡地形潛在危險區，由題幹所給的四張地圖來看，最可能的就是將(甲)1/25000 經建版地形圖和(丁)地質圖相套疊，即可以看出是否出現順向坡的現象，有順向坡出現即為順向坡地形潛在危險區。

61. 參考答案：(C)

試題解析：文中符合產業各組織部門的空間分布及其相互聯繫所形成的產業網路，為空間分工鏈的概念。

62. 參考答案：(B)

試題解析：泰國為全球最大稻米出口國。修訂(A)由文中首都附近知道泰國洪患位於昭披耶河流域 (C)泰國非油棕主要產國 (D)泰國橡膠產在泰南半島未受洪患影響。

63. 參考答案：(B)

試題解析：甲熱帶雨林—新加坡；乙熱帶莽原（高地）—坦尚尼亞阿魯沙；丙溫帶地中海—突尼西亞突尼斯；丁溫帶地中海—智利聖地牙哥。故選(B)。

64. 參考答案：(C)

試題解析：(A)磚紅壤 (B)黑鈣土 (C)栗鈣土 (D)灰化土。該地區氣候屬於熱帶莽原氣候，土壤類型屬於栗鈣土，故選(C)。

65. 參考答案：(B)

試題解析：甲—應改為島嶼眾多、地形破碎，故統治不易；丁—應改為本國的人口遷移政策。故選(B)。

66. 參考答案：(D)

試題解析：甲—新幾內亞島；乙—婆羅洲；丙—蘇門答臘；丁—爪哇。印尼的跨島移民政策主要是由人口密集的爪哇島移出，故選(D)。

67. 參考答案：(C)

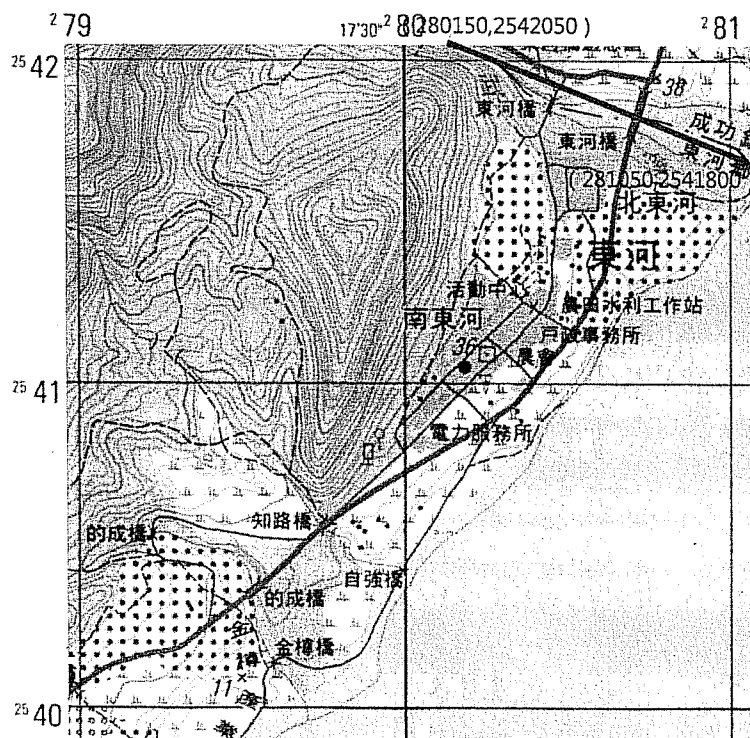
試題解析：根據該圖可以判斷，位於內布拉斯加州的環境敏感區屬於美國玉米帶的一部分，故選(C)。

68. 參考答案：(D)

試題解析：圖中德州煉油廠位於墨西哥灣沿岸地區，夏季最容易遭熱帶氣旋（颶風）侵襲，故選(D)。

69. 參考答案：(A)

試題解析：如下圖



70. 參考答案：(B)

試題解析：聚落離海不遠的平坦面上且可見海邊有較密集等高線，應為海階。

71. 參考答案：(B)

試題解析：由圖可知，台灣老年人口比例愈來愈高，政府未來的政策應該以照顧老年人口為主，所以建立終身學習的環境、增加老人福利與全民健保相關之經費、加強個人保險財務規劃的能力，都是重要的做法，但決不能減少義務教育的投資。

72. 參考答案：(A)

試題解析：由三階段人口年齡百分比變化圖中可以看出，老年人口百分比有逐年增加的趨勢，而幼年人口百分比有逐年減少的現象。所以應該是出生率下降所導致的結果。

